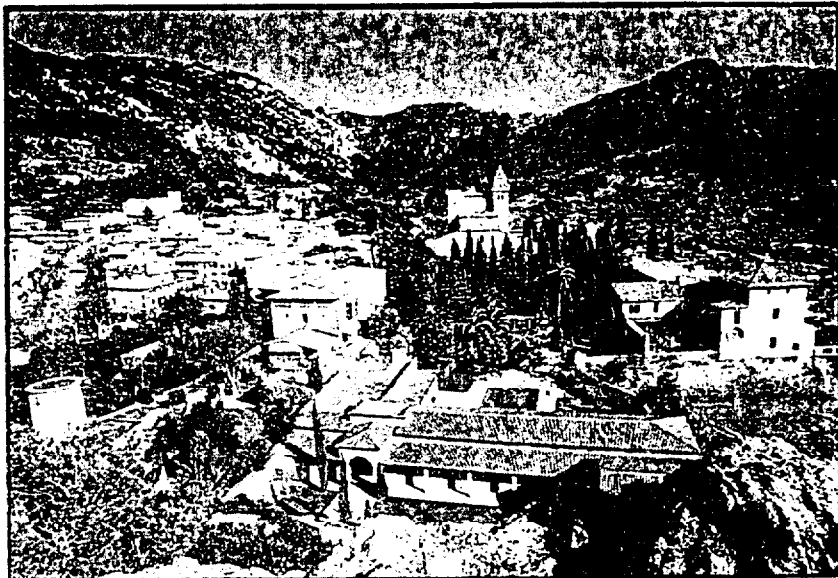


## ANNEXE V : PAYSAGES DE L'INTÉRIEUR

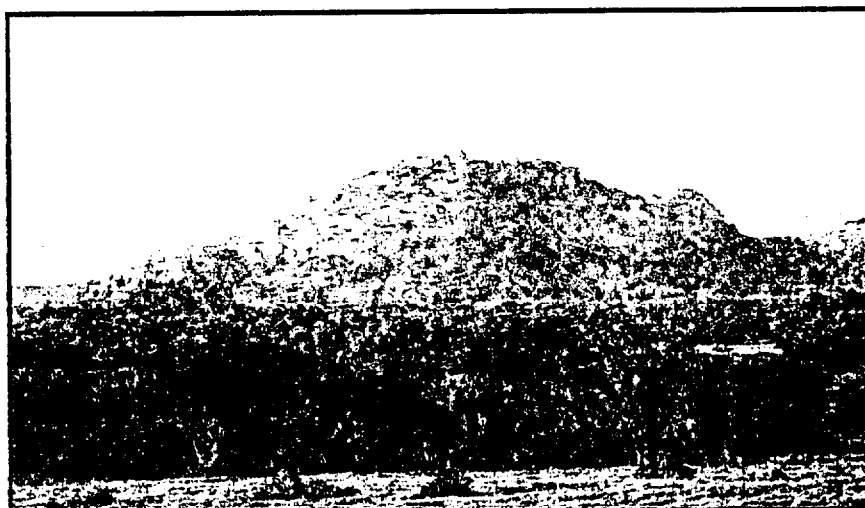
V.1. BALÉARES : Le village de VALDEMOSA, Sierra de Tramuntana, MAJORQUE.



V.2. BALÉARES : Murets de pierres dans la campagne de MINORQUE



V.3. SARDAIGNE : POSADA , village à l'Ouest d'OLBIA.



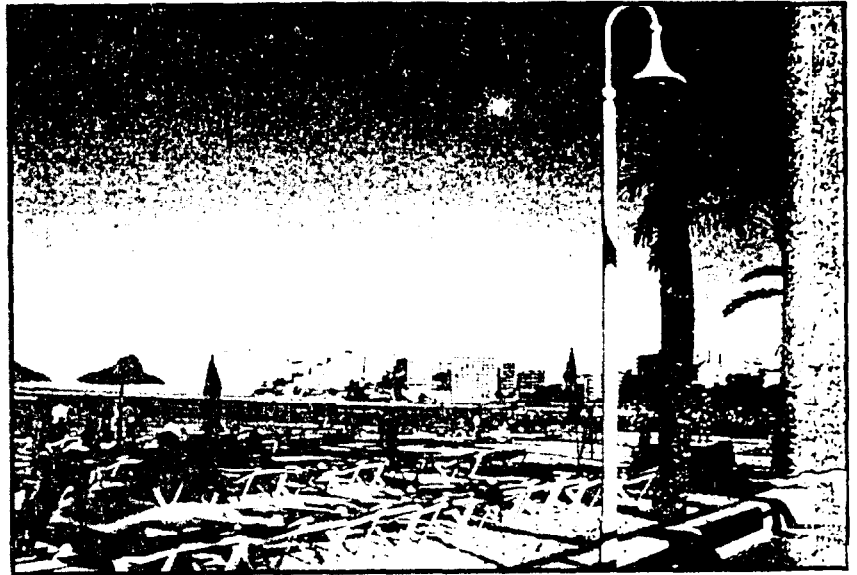
## ANNEXE VI : LE TOURISME BALNÉAIRE

### VI.1. BALÉARES : La station de El Arenal à Majorque.

"El nuevo lander aleman" (la nouvelle région allemande)

Calle Bartoleu Sava à El Arenal, surnommée ici la Rue de la Bière : on n'y mange que des saucisses et on ne boit que de la bière. Jorgen, qui a ouvert il y a trois ans une taverne, en écoule chaque jour 500 litres. Juste à côté, le dispensaire (Deutsche Clinika) et le dentiste sont allemands aussi. Au bout de la rue, les hôtels RIU, propriété de TUI (1,5 million de forfaits annuels) ont concentré une dizaine d'unités. Des barres de béton dominant la plage s'alignent autour du Zorba's, une discothèque géante qui accueille 4 000 noctambules, germaniques pour la plupart. Et près de la mer, le "Balnéaire 6" où se retrouvent, dès 17 heures, des marées d'adolescents complètement saouls. En cinq ans, Majorque est devenue LA résidence secondaire des Allemands. Simples touristes ou milliardaires propriétaires de yachts et de villas sur la côte Ouest, cadres supérieurs, commerçants, retraités... Ils étaient plus de 3 millions à débarquer sur l'île en 1998, soit 300 000 de mieux que l'année précédente. 100 000 d'entre eux posséderaient un bien à Majorque. Selon *Le Desarrollo*, le mensuel économique local, 15 % de Majorque leur appartient désormais. Des chiffres qui inquiètent les Majorquins. Surtout depuis qu'une rumeur persistante fait état d'un parti politique allemand en cours de formation sur l'île et de la reprise possible du Réal Majorque, l'équipe de foot locale, par des investisseurs allemands.

(Source : *L'écho touristique*, Juillet 1999.)



### IV.2. SARDAIGNE : La Costa Smeralda. Deux stations réputées : PORTO CERVO, PORTO ROTONDO.

#### L'architecture de la Costa Smeralda

Plus de 30 ans se sont écoulés depuis qu'une partie de la côte du nord-est de la Sardaigne est devenue la station balnéaire la plus huppée de la Méditerranée : la Costa Smeralda, ou côte d'Émeraude. En 1962, les plages étaient fréquentées uniquement par les troupes qui hivernaient sur les îles de Mortorio, Soffi et Li Milani. Le Consorzio Costa Smeralda s'est constitué pour transformer la région. Regroupant initialement des propriétaires terriens il s'élargit aux propriétaires immobiliers. Des règlements d'urbanisme furent institués et un comité architectural fut créé pour superviser les nouvelles constructions sur le site. De grands architectes, comme Luigi Vietti, Jacques Couelle, Giancarlo et Michele Busiri Vici, Antonio Simon, Raimond Martin et Leopoldo Mastrella furent chargés des travaux. Aujourd'hui, des palaces, de somptueuses villas et de grands villages de vacances ont vu le jour, de même que des installations sportives, telles que le célèbre Yacht Club ou l'un des plus beaux golfs de la Méditerranée.

Le style des nouveaux bâtiments marie divers éléments fréquemment rencontrés dans l'architecture méditerranéenne.



Les matériaux utilisés sont traditionnels : pierre locale, galets, tuiles romaines et briques.



Lors de la conception de Porto Rotondo, les architectes décidèrent de ne recourir qu'à des végétaux indigènes, bannissant les arbres comme les pins, les peupliers et les eucalyptus, qui auraient choqué au milieu des arbousiers, myrtes, lentisques, lauriers-roses et autres mimosas.



(Source : *guide Voir Hachette 1999*)

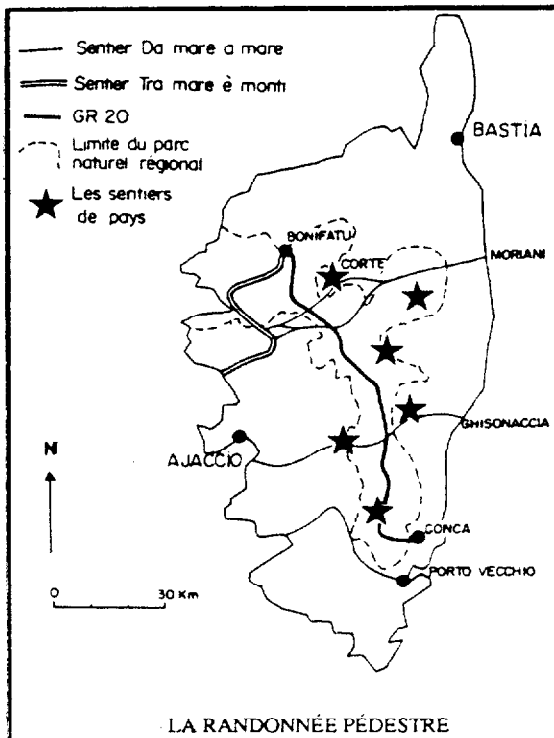
### VI.3. SICILE :

Surplombant la mer de 250 m, le mur de scène du théâtre gréco-romain de Taormina, station balnéaire déjà réputée au siècle dernier.



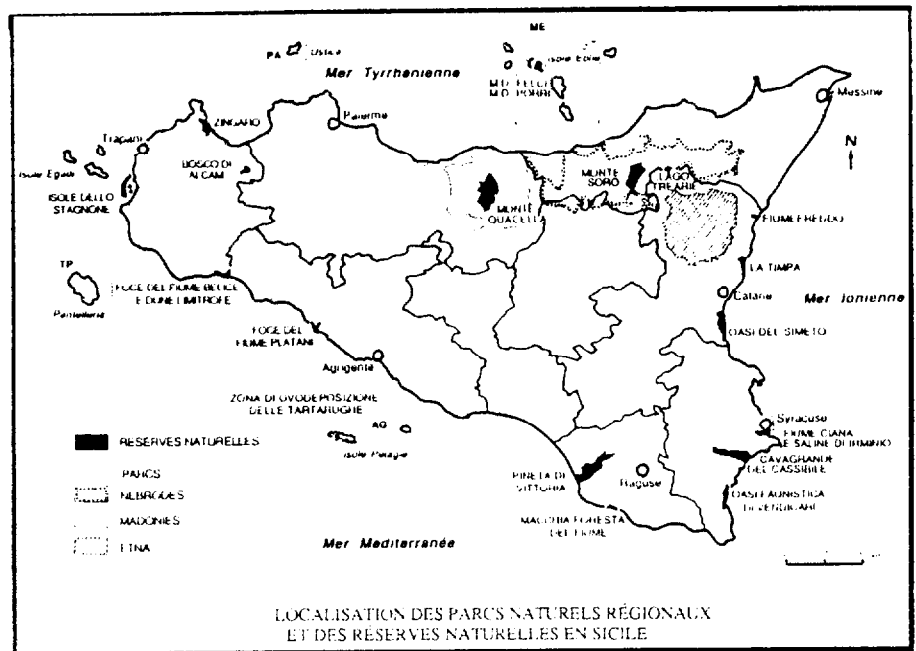
# ANNEXE VII : LES POSSIBILITÉS DU TOURISME DANS L'INTÉRIEUR

## VII.1. CORSE : Carte des chemins de randonnée pédestre.



(Source : Revue - Méditerranée 1991.)

## VII.3. Localisation des parcs naturels régionaux et des réserves naturelles en Sicile.



(Source : Revue - Méditerranée 1991)

### - Randonnée sur les pentes de l'Etna

#### Feux de pierre

Une attraction majeure de la Sicile, ce sont les caprices de l'Etna. Pendant les éruptions, ses crachements rouges servent de toile de fond aux spectacles du théâtre de Taormine. En phase plus calme, il est toujours possible, via le télé-phérique et un bus tout terrain, de se pencher sur ses coulées fumantes et ses cratères morts. Une excursion inoubliable (environ 200 francs), pour peu que les nuages ne gâchent pas la vue. Bien sûr, la version randonnée (une journée complète) est toujours possible, si l'on n'est pas trop rebuté par une marche éprouvante dans les cendres volcaniques et l'altitude (3 295 mètres).

(Source : L'Echo touristique, Mai 1999.)



## VII.2. SARDAIGNE

### Le Parc national de Gennargentu

Il s'étend sur quelque 59 022 ha, offrant des paysages qui sont parmi les plus sauvages et les plus montagneux de Sardaigne. C'est là que se dresse le point culminant de l'île, la Punta La Marmora. Créé en 1989, le parc se situe intégralement dans la province de Nuoro, à l'exception de l'île d'Asinara. Cette zone protégée compte 14 bourgades, mais les routes goudronnées sont rares, et les vallées abruptes et les sommets dépouillés donnent à la région un air désolé.

La nature, intacte, fait le bonheur des randonneurs, des géologues et des amateurs de solitude. L'ascension du pic granitique de la Punta La Marmora (1 834 m) mérite tous les efforts, et le désert de calcaire du Supramonte est l'un des sites les plus spectaculaires d'Italie. Le Monte Tiscali abrite un village de pierre préhistorique. Quant aux ravins de Su Gorroppu et à la source de Su Gologone, ils ne sont à manquer sous aucun prétexte. À l'est, la côte, où vit le phoque moine, est l'une des plus belles d'Europe.

(Source : guide Voir Hachette 1999.)

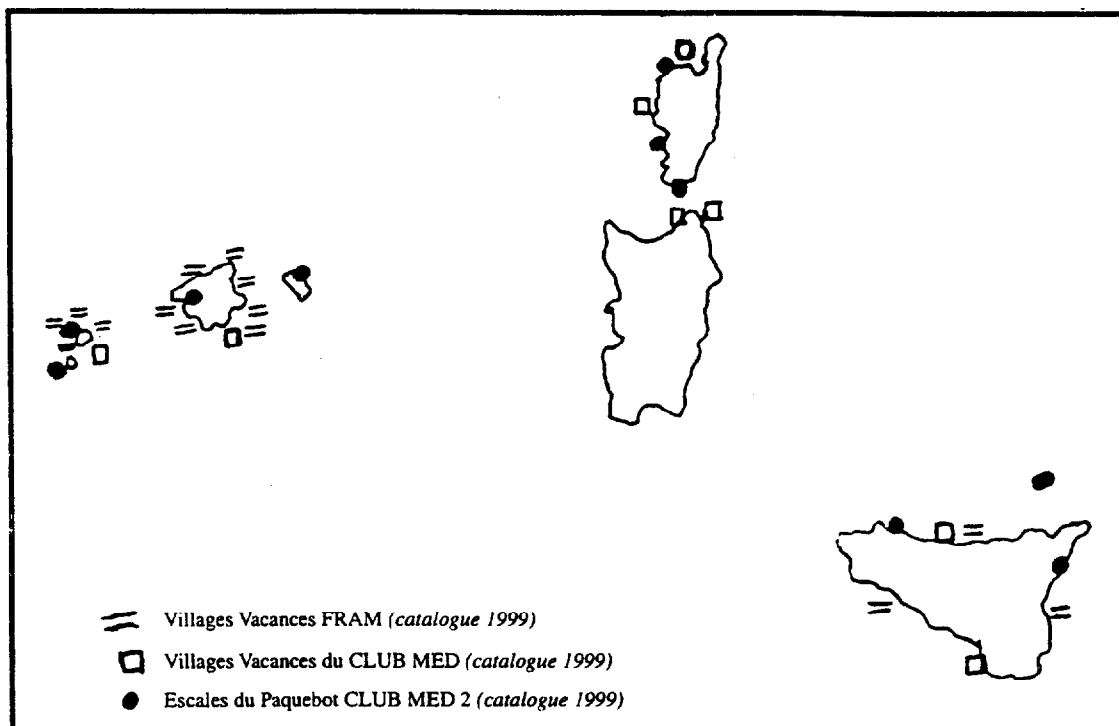
### Le "Trenino verde."

l'ESIT (l'équivalent de nos comités régionaux du tourisme) entend promouvoir un vaste programme qui valorise le patrimoine archéologique et l'environnement. Lors de la Seconde Bourse du tourisme d'environnement qui s'est tenue à OROSEL, sur la côte Est, du 12 au 14 mai dernier, il était question de trekking, de tourisme équestre, d'escalade, de canoë-kayak, de safari oiseaux. Et aussi d'un petit train à vapeur baptisé "Trenino Verde", remis en service récemment pour inciter les touristes à pénétrer un peu plus dans l'intérieur des terres. Le Trenino serpente à travers les oliviers, chênes-lièges, petites vignes qui composent les paysages de la campagne sarde au pied des monts du Gennargentu.

(Source : l'Echo Touristique, 1997.)

## ANNEXE VIII : OFFRES DE TOUR-OPÉRATEURS

### VIII.1. Implantation de villages de vacances et escales de croisières dans les îles.



### VIII.2. Autotour en CORSE.

**L'Offre des TO**

**VISIT FRANCE**  
Le spécialiste de la Corse

**C'est hors saison que l'offre des TO est la plus inventive pour faire découvrir les villages de l'intérieur.**

**à partir de 3 590 F par personne, base 2**

L'autotour de 8 j/7 n au départ de Paris, vol régulier A-R + hôtels 2 ou 3\* en petit déjeuner, location de voiture (cat. A) en kilométrage illimité et assurances incluses, hors taxes.

**NOTRE AVIS** Corse a élargi son offre à l'île (GR20, la Corse en train, etc.) et à des séjours à thème (thalasso, golf, pêche sous-marin, etc.). Il reste quelques disponibilités pour l'été.

Présent sur la destination depuis 13 ans, Visit France proposait surtout des week-ends. Depuis deux ans, Visit France propose des séjours et des locations de résidences. Les forfaits font la part belle à des découvertes originales de l'été.

(Source : Echo Touristique, Mai 1999.)

### VIII.3. Séjour golf à MAJORQUE

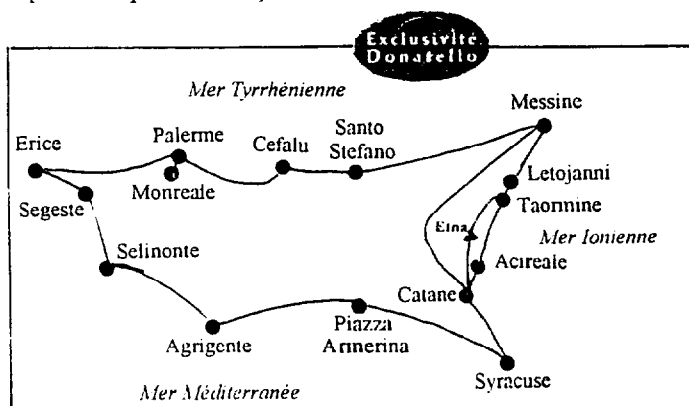
7 nuits	à partir de
	4 160 F
634,18 €	
<b>Prix nets par personne :</b>	
<b>Real Golf de Bendinat</b> 18 trous, par 71,5768 m distance de l'hôtel : 3 km green-fee : 9000 Pts	distance de l'hôtel : 40 km green-fee : 8000 Pts (prix cité 99)
<b>Son Vida Golf Club</b> 18 trous, par 71,5768 m distance de l'hôtel : 5 km green-fee : 8800 Pts	<b>Pula Golf Club</b> 18 trous, par 71,6010 m distance de l'hôtel : 40 km green-fee : 10000 Pts
<b>Poniente Golf Club</b> 18 trous, par 72,6430 m distance de l'hôtel : 10 km green-fee : 9200 Pts	<b>Vall d'Or Golf Club</b> 18 trous, par 71,5799 m distance de l'hôtel : 35 km green-fee : 9300 Pts
<b>Santa Ponsa Golf Club</b> <b>Roca Viva</b> 18 trous, par 72,6545 m distance de l'hôtel : 10 km green-fee : 8500 Pts	<b>Son Servera Golf Club</b> 9 trous, par 72,5956 m distance de l'hôtel : 40 km green-fee : 7800 Pts (Prix été 99), Handicap H 28 / D 36
<b>Son Antem Golf Club</b> 18 trous, par 72,6052 m distance de l'hôtel : 10 km green-fee : 8500 Pts	<b>Capdepera - Golf Club</b> 18 trous, par 72,6284 m distance de l'hôtel : 40 km green-fee : 9200 Pts
<b>Pollensa Golf Club</b> 9 trous, par 70,5116 m	<b>Canyamel Golf Club</b> 18 trous, par 73,5841 m distance de l'hôtel : 40 km green-fee : 9200 Pts

(Source : Catalogue Rev'Vacances, Hiver-Printemps 1999-2000.)

### VIII.4. Circuit en SICILE

Voyage en avion ; Hôtels 3 étoiles  
Guide spécialisé parlant français

**CIRCUIT EN AUTOCAR 7 NUITS**



(Source : Catalogue Donatello, Automne Hiver 1999-2000)

