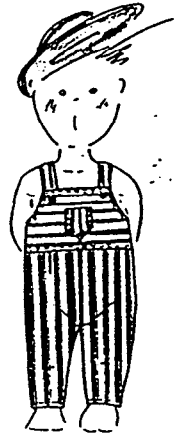


SALOPETTE THEO

OBJECTIF : Etre capable de réaliser les opérations d'assemblage et de finition de la salopette Théo en respectant les informations contenues dans les documents techniques.

ON DONNE :

- Un contrat : 1 / 5
- Un descriptif avec nomenclature : 2 / 5
- Une gamme de montage : 3 / 5, 4 / 5, 5 / 5
- Une bûche
- Une piqueuse plate non enfilée
- Une surfileuse enfilée et réglée
- Un poste de repassage



ON DEMANDE :

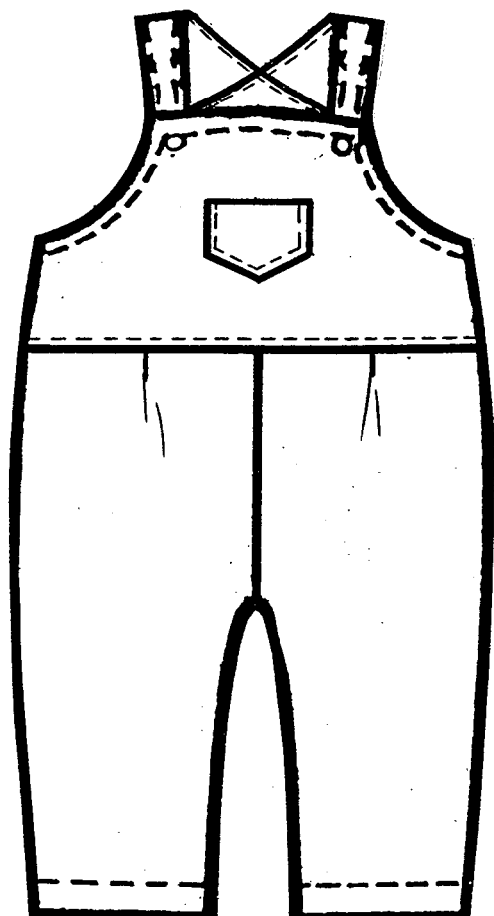
- Analyser les documents
- Enfiler et régler la piqueuse plate
- Effectuer les opérations de fabrication et de finition de la salopette Théo
- Contrôler régulièrement

ON EXIGE :

- Le réglage correct de la piqueuse plate
- Le respect et la régularité des valeurs de couture, de surpiques et d'ourlet
- La qualité du surfil
- La symétrie des poches dos et des plis
- La régularité des points main invisibles
- Le bien-aller du vêtement dans son ensemble
- La qualité du repassage.

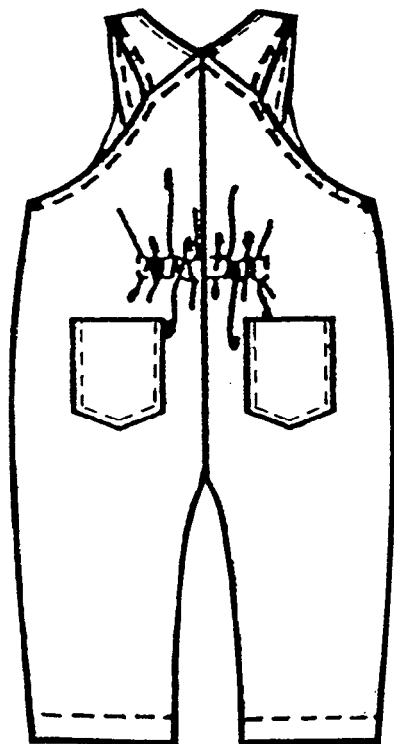
ACADEMIE DE CAEN	C.A.P.	SESSION 2000
Durée : 12 heures		EP1 B- Préparation, mise en oeuvre, arts appliqués (partie pratique)
S U J E T	Feuille 1/5	COUTURE FLOU

SALOPETTE THEO



DESCRIPTION : Salopette enfant
 Bavette au devant avec poche plaquée
 2 plis plats sous bavette
 Dos élastiqué
 2 poches plaquées au dos
 Fermée par bretelles avec boutons sur bavette

MATIERE : 100 % coton


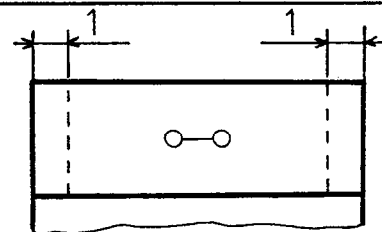

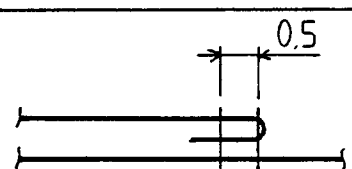
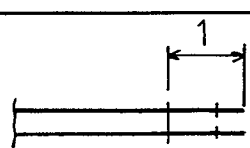
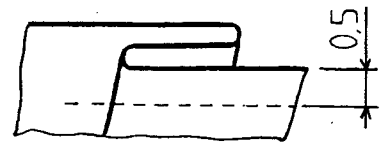


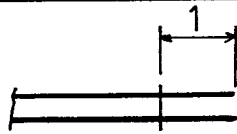
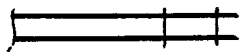
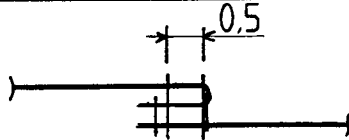
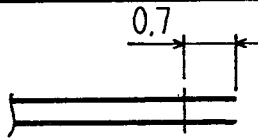
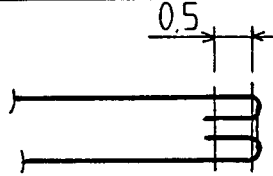
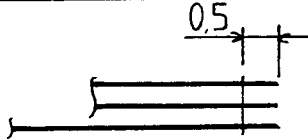
10	1	Elastique
9	2	Bouton ($\varnothing = 1,5$ cm)
8	2	Enforme dos
7	1	Enforme bavette
6	4	Bretelle
5	2	Poche dos
4	1	Poche bavette
3	2	Dos
2	1	Bavette
1	2	Devant
Rp	Nb	Désignation

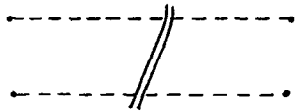
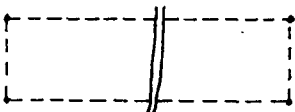
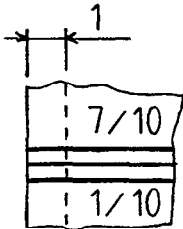
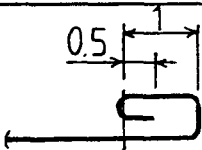
Classe :	DOCUMENT DE TRAVAIL	N° :
Nom :		Date :
PRODUIT : SALOPETTE THEO	Quantité : 1	Mode de lancement : à l'unité

CONDITIONS TECHNOLOGIQUES

MATIERE	MACHINES				OUTILLAGES
100 % coton	Type Point Nb pts/cm	Piq. Plate 301 4	Surfil. 504		Ciseaux Réglet Guide margeur

N°	ORDRE DE MONTAGE	SCHEMAS	DIRECIVES COMP.
1	Surfiler : haut de poche dos haut de poche bavette milieu dos milieu devant		
2	Coulisser haut de poches dos et de poche bavette		Plier aux crans
3	Retourner hauts de poche dos		
4	Préformer poches dos et poche bavette		Au fer
5	Plaquer poches dos sur le dos et poche bavette sur empiècement		Aux pointages
6	Assembler milieu dos		
7	Repasser milieu dos		Couture ouverte
8	Maintenir plis devant		Fond de pli couché vers le milieu

N°	ORDRE DE MONTAGE	SCHEMAS	DIRECTIVES COMP.
9	Assembler milieu devant	Idem 6	
10	Repasser milieu devant		Couture ouverte
11	Assembler devant + bavette		
12	Surfiler assemblage n° 11		
13	Surpiquer bas de la bavette		Couture couchée vers bavette
14	Surfiler bas enforme bavette	Idem 1	
15	Coulisser bavette + enforme bavette		Emmanchures + haut
16	Cranter aux emmanchures et dégarnir angles		
17	Retourner enforme bavette		
18	Coulisser bretelle	Idem 15	
19	Cranter bretelle et dégarnir angles		Dans la courbe
20	Retourner bretelle		
21	Surpiquer bretelle		
22	Maintenir bretelle au haut du dos		Courbes vers milieu
23	Surfiler milieu enformes dos	Idem 1	
24	Assembler milieu enforme dos	Idem 6	
25	Repasser milieu enforme dos		Couture ouverte.

N°	ORDRE DE MONTAGE	SCHEMAS	DIRECTIVES COMP.
26	Surfiler bas enforme dos	Idem 1	
27	Coulisser enforme dos + dos	Idem 15	Emmanchures + haut
28	Cranter aux emmanchures		
29	Retourner enforme dos		
30	Piquer emplacement élastique (dos + enforme dos)		De pointage à pointage
31	Insérer élastique		
32	Maintenir élastique aux extrémités		
33	Assembler les côtés salopette et côtés enformes		En 1 seule fois
34	Assembler entrejambes	Idem 11	
35	Surfiler côtés et entrejambes	Idem 12	Couture couchée vers le dos
36	Surpiquer haut de salopette	Idem 21	Commencer au côté
37	Ourler bas de salopette		Commencer l'ourlet à l'entrejambes
38	Maintenir enforme bavette sur l'assemblage de taille		Points main invisibles
39	Contrôler salopette		
40	Repasser salopette		