

Académie de Poitiers	SESSION JUIN 2000	Feuille 1/12	N° d'anonymat
<u>EXAMEN</u> : CAP ESTHETIQUE-COSMETIQUE		<u>DUREE</u> : 2 H 00	<u>COEF</u> : 4
<u>Epreuve</u> : EP1 – Sciences appliquées			
NOM :		Prénom :	

×

<u>EXAMEN</u> : CAP Esthétique-Cosmétique	N°
<u>Epreuve</u> : EP1 – Sciences appliquées	

Cadre réservé aux correcteurs

Biologie générale et appliquée	/35
Technologie des produits et réglementation	/25
Technologie des matériels	/10
Connaissance des milieux de travail	/10
TOTAL SUR	/80

(*)Note définitive (en points entiers)

/20

(*) Cette note doit être arrondie par la commission de correction.

NE RIEN INSCRIRE DANS CETTE PARTIE

✕

NE RIEN INSCRIRE DANS CETTE PARTIE

Feuille 2/12

A - Biologie générale et appliquée (35 points)

Les cosmétiques sont par définition destinés à être mis en contact avec la peau et avec d'autres parties superficielles du corps (cils, cheveux, ongles...); contact souvent prolongé pendant des heures et des jours. Ils sont donc candidats idéals pour déclencher des allergies.

Voici l'étiquette d'une crème de soin :



Ce produit contient de la lanoline
Attention risque d'allergie

1 - Quand parlera-t-on d'allergie ou hypersensibilité ? (2 points)

.....

.....

.....

.....

.....

NE RIEN INSCRIRE DANS CETTE PARTIE



NE RIEN INSCRIRE DANS CETTE PARTIE

Feuille 3/12

2 - A quelle condition une allergie sera-t-elle qualifiée de :

- immédiate : (1 point)

.....
.....

- retardée : (1 point)

.....
.....

3 - Cette crème renferme un constituant allergène connu. Relevez-le. (1 point)

.....
.....

4 - Citez deux autres exemples d'allergènes pouvant déclencher un eczéma de contact : (2 points)

-
-

5 - Suite à l'emploi d'un cosmétique, une de vos clientes présente une lésion ERYTHEMATO – VESICULEUSE – SQUAMEUSE.

5 – 1. Reprenez chaque terme écrit en majuscules ; décrivez-en les signes cutanés. (6 points)

.....
.....
.....
.....
.....
.....

NE RIEN INSCRIRE DANS CETTE PARTIE

✂

NE RIEN INSCRIRE DANS CETTE PARTIE

Feuille 4/12

5 – 2. Quelle attitude devrez-vous adopter face à votre cliente ? (3 points)

.....

.....

.....

.....

6 - Lorsque vous avez une coloration de cils à réaliser sur une cliente, quelle précaution devez-vous prendre pour limiter les risques allergiques ? (2 points)

.....

.....

.....

7 - L'étiquette de la crème mentionne qu'elle protège la peau, l'hydrate et la nourrit.

7 – 1. Quelle est la partie de la peau la plus hydratée ? Pourquoi ? (3 points)

.....

.....

.....

.....

7 – 2. Si cette crème « nourrit » la peau, quel est l'élément dans notre corps, qui apporte aux tissus les éléments nutritifs et transporte les déchets provenant de leur travail ? (2 points)

.....

.....

.....

.....

.....

NE RIEN INSCRIRE DANS CETTE PARTIE

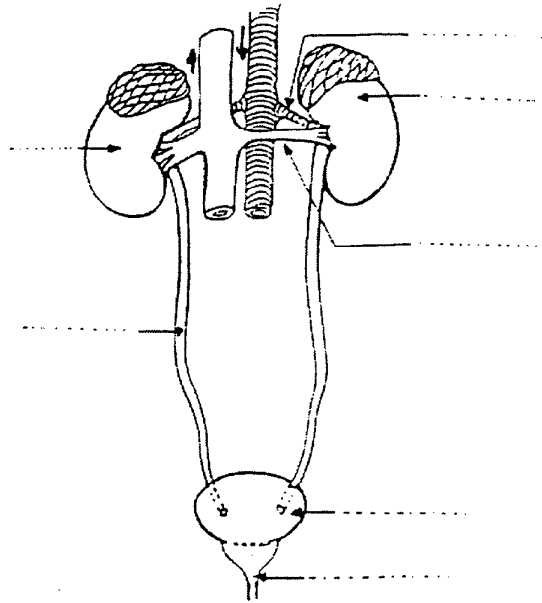
✂

NE RIEN INSCRIRE DANS CETTE PARTIE

Feuille 5/12

8 - C'est au niveau de l'appareil excréteur que les déchets provenant du travail cellulaire sont éliminés.

8 - 1. Complétez ce schéma représentant l'appareil excréteur. (6 points)



8 - 2. A partir de ce tableau, faites une étude comparative des composants du plasma et de l'urine. Que pouvez-vous en déduire ? (3 points)

Composition du plasma et de l'urine.

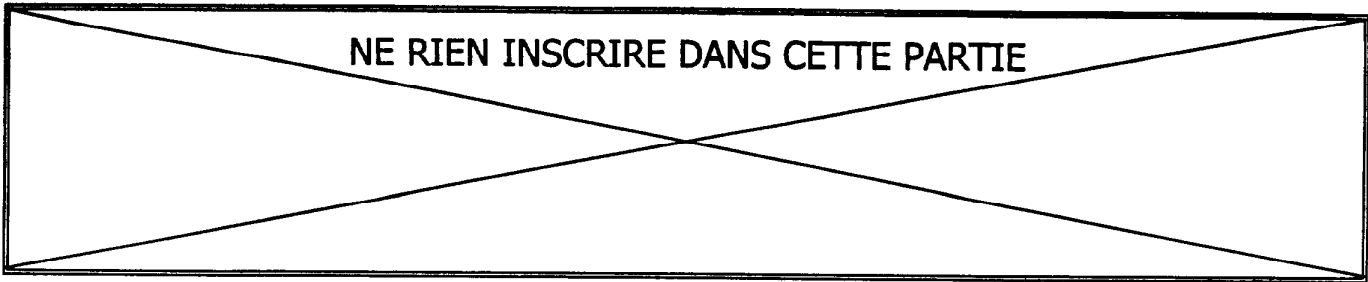
	Plasma (g/l)	Urine (g/l)
Eau	900	950
Glucose	1	0
Protéines	80	0
Sel	6	10
Urée	0,3	20
Acide urique	0,01	1,2
Ammoniaque	0,001	0,5

.....

.....

.....

.....



8 – 3. Parmi les rôles essentiels assurés par le rein, citez l'un d'entre eux. *(1 point)*

.....
.....

8 – 4. Indiquez la glande de la peau qui assure également un rôle d'excrétion. *(2 points)*

.....
.....

B – Technologie des produits et réglementation relative aux produits (25 points)

La crème dont l'étiquette figure page 2 est une crème de soin ou émulsion « épaisse ».

1 - Donnez la définition d'une émulsion. Expliquez le phénomène. *(2 points)*

.....
.....
.....

2 - Quels sont les différents types d'émulsions ? *(2 points)*

.....
.....
.....
.....

3 - A quel type d'émulsion correspond cette crème ? *(0,5 point)*

.....
.....
.....

NE RIEN INSCRIRE DANS CETTE PARTIE

✂

NE RIEN INSCRIRE DANS CETTE PARTIE

Feuille 7/12

4 - Indiquez les composants de chaque phase d'une émulsion. Complétez le tableau. *(4,5 points)*

Composition phase huileuse	Composition phase aqueuse
-	-
-	-
-	-
-	-
-	-

5 - Cette crème contient comme humectant : la glycérine (ou glycérol).
Énoncez les propriétés d'un humectant. *(1 point)*

.....
.....
.....
.....
.....

6 - La paraffine, présente dans la composition de cette crème, joue le rôle d'excipient.

6 - 1. Précisez son origine. *(0,5 point)*

.....
.....

NE RIEN INSCRIRE DANS CETTE PARTIE

✂

NE RIEN INSCRIRE DANS CETTE PARTIE

Feuille 8/12

6 – 2. Indiquez le rôle d'un excipient. Donnez un autre exemple d'excipient. (1,5 point)

.....

.....

.....

.....

.....

.....

.....

**7 - Votre cliente indique qu'elle nettoie son visage avec un savon. Vous lui conseillez plutôt d'utiliser un lait démaquillant, plus doux pour nettoyer son épiderme.
Ce lait à démaquiller contient des huiles essentielles.**

7 – 1. D'où sont extraites ces huiles essentielles ? 4 réponses. (2 points)

.....

.....

.....

.....

7 – 2. Citez quatre modes d'obtention des huiles essentielles. (2 points)

.....

.....

.....

.....

NE RIEN INSCRIRE DANS CETTE PARTIE

✂

NE RIEN INSCRIRE DANS CETTE PARTIE

Feuille 9/12

7 – 3. Citez quatre propriétés communes à toutes les huiles essentielles. *(4 points)*

.....
.....
.....
.....

8 - La présence de furocoumarines naturellement contenues dans les huiles essentielles est tolérée dans les produits cosmétiques. Utilisées à plus fortes concentrations, elles entrent alors dans la catégorie des substances prohibées.

8 – 1. Citez 5 autres substances prohibées. *(5 points)*

.....
.....
.....
.....
.....

C – Technologie des appareils (10 points)

Pendant un soin du visage, vous êtes amenée à utiliser un appareil électrique dont les accessoires sont représentés page 10/12.

1 - Donnez le nom de cet appareil. *(1 point)*

.....
.....

2 - Indiquez le nom de l'ensemble de ces accessoires. *(1 point)*

.....
.....

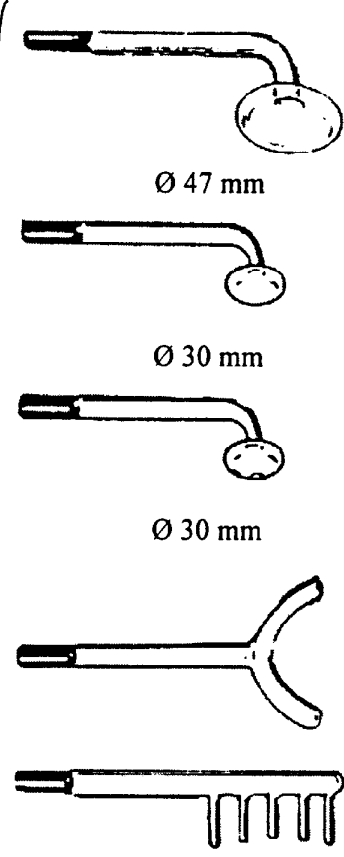



NE RIEN INSCRIRE DANS CETTE PARTIE

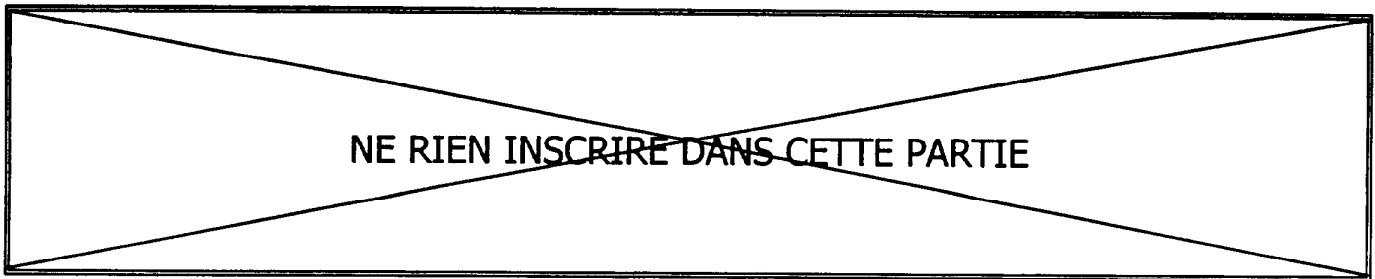
✂

NE RIEN INSCRIRE DANS CETTE PARTIE

Feuille 10/12

3 - Énoncez la fonction ou l'action des accessoires N° 1, 2, 3 et 4. Précisez la technique d'utilisation de chacun. Développez votre réponse. (8 points)

Accessoires	Fonction ou action (4 points)	Technique d'utilisation (4 points)
<p>N° 1</p>  <p>Ø 47 mm</p> <p>Ø 30 mm</p> <p>Ø 30 mm</p>		
<p>N° 2</p> 		
<p>N° 3</p> 		
<p>N° 4</p> 		



✂

NE RIEN INSCRIRE DANS CETTE PARTIE

Feuille 11/12

D – Connaissance des milieux du travail (10 points)

Avant la réalisation de tout soin esthétique, vous devez vous laver les mains, désinfecter le petit matériel, utiliser du linge propre. Ce sont des gestes d'asepsie.

1 - Définissez l'asepsie. (2 points)

.....
.....
.....
.....

2 - Pour vous laver les mains, vous employez un peu de ce savon :

Savon liquide glycéринé à usages fréquents

Bactéricide, fongicide, hypoallergénique*, sans parfum et sans colorants, il est particulièrement destiné à un lavage fréquent et régulier des mains.

* formulé pour minimiser les risques de réactions allergiques

Donnez la signification de :

- Bactéricide : (1 point)

.....
.....
.....

- Fongicide : (1 point)

.....
.....
.....

NE RIEN INSCRIRE DANS CETTE PARTIE

✂

NE RIEN INSCRIRE DANS CETTE PARTIE

Feuille 12/12

3 - Énoncez deux arguments qui justifient la nécessité du lavage fréquent des mains dans votre profession. *(2 points)*

-
.....
.....
-
.....
.....

4 - Si une cliente vous demande une épilation des jambes, énoncez quatre précautions à respecter pour la pratique de ce soin (hormis le lavage des mains). *(4 points)*

-
.....
.....
-
.....
.....
-
.....
.....
-
.....
.....