

EPREUVE EP 1 A

Sujet : Contenu
DOSSIER TECHNIQUE

Plan : Page 1/15 Façade

Page 2/15 Coupe AA

Page 3/15 Rez de Chaussée

Page 4/15 Etage

Extrait du descriptif : Page 5/15

Page 6/15

Page 7/15

Fiches Techniques :

Page 8/15

Page 9/15

Page 10/15

Page 11/15

Page 12/15

Page 13/15

Page 14/15

Page 15/15

Sastonex Satin

Sastonex Impression Univerelle

Sikkens Glycéromat

Cetrol THB

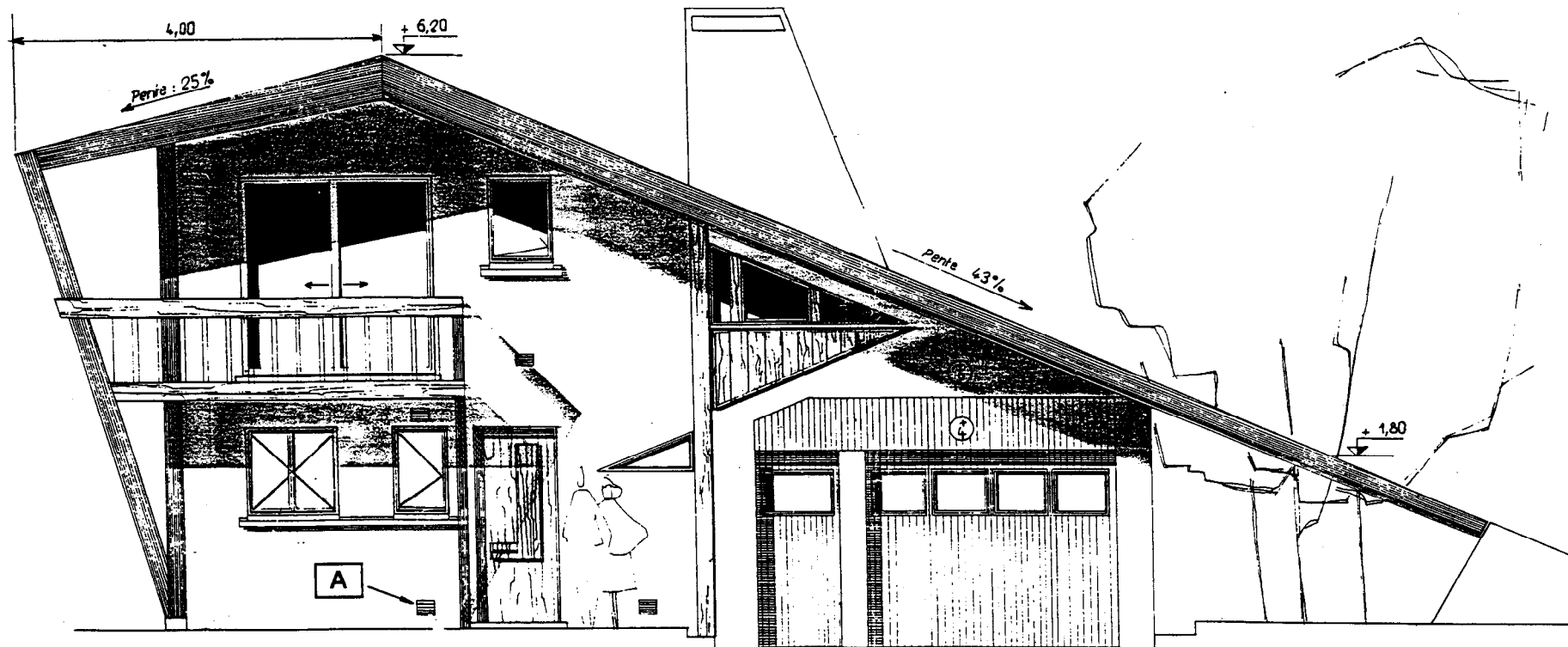
Pattex Néoprène

Moulures

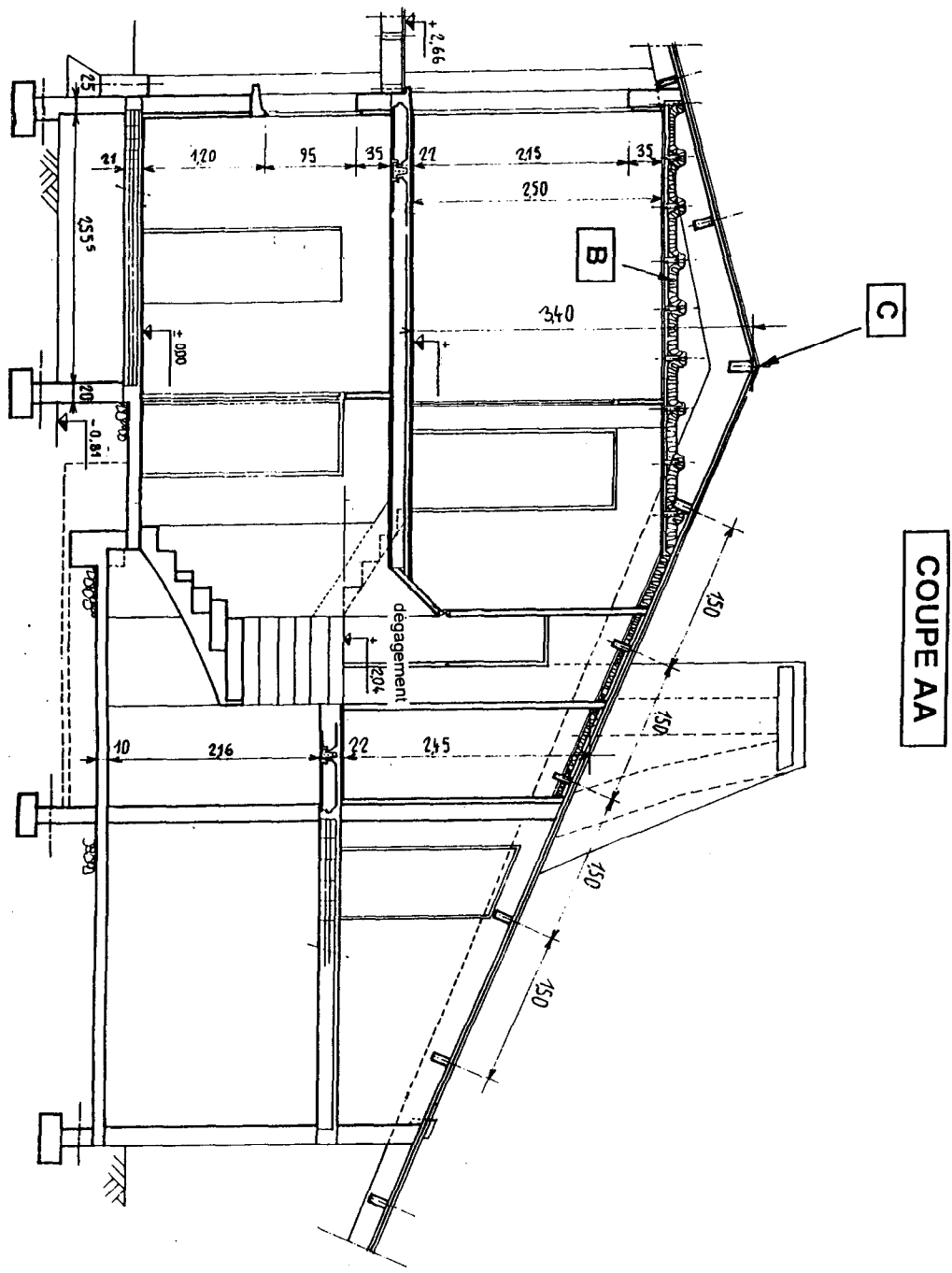
Fixateur Riss Stop Super

Rubbol BL 33

FAÇADE PRINCIPALE



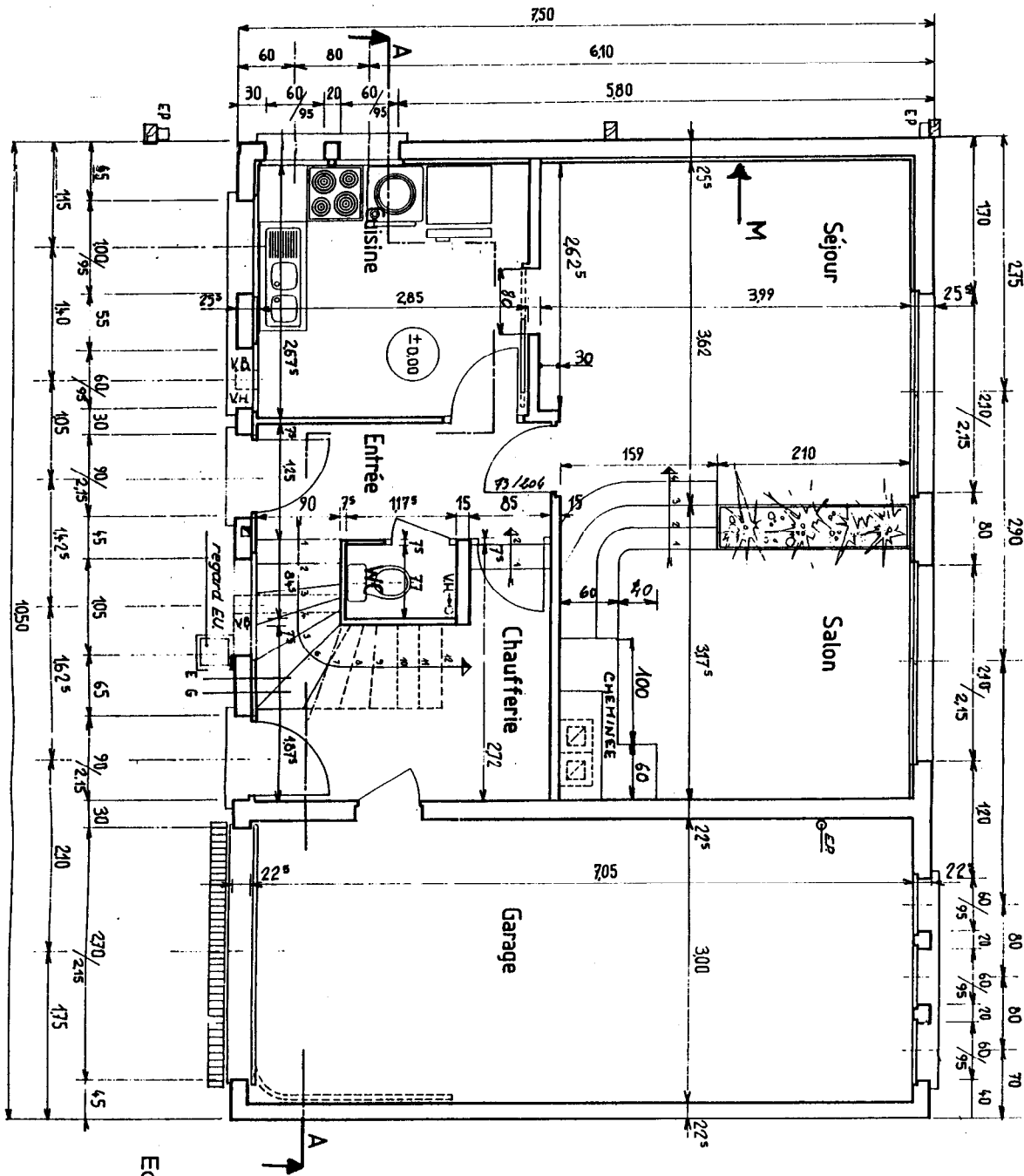
Session 2000	Groupement Inter Académique II	N° N° NOM & Prénom
Durée : 4 Heures	CAP Peinture Vitrerie Revêtements	
Coef. : 5	Epreuve : EP1A + BEP	
Feuille 1/15	Réalisation & Technologie	



COUPE AA

Session 2000	Groupement Inter Académique II	N°
Durée : 4 Heures		
Coef. : 5	CAP Peinture Vitrerie Revêtements	N° NOM & Prénom
Feuille 2/15	Epreuve : EP1A + BEP	
	Réalisation & Technologie	

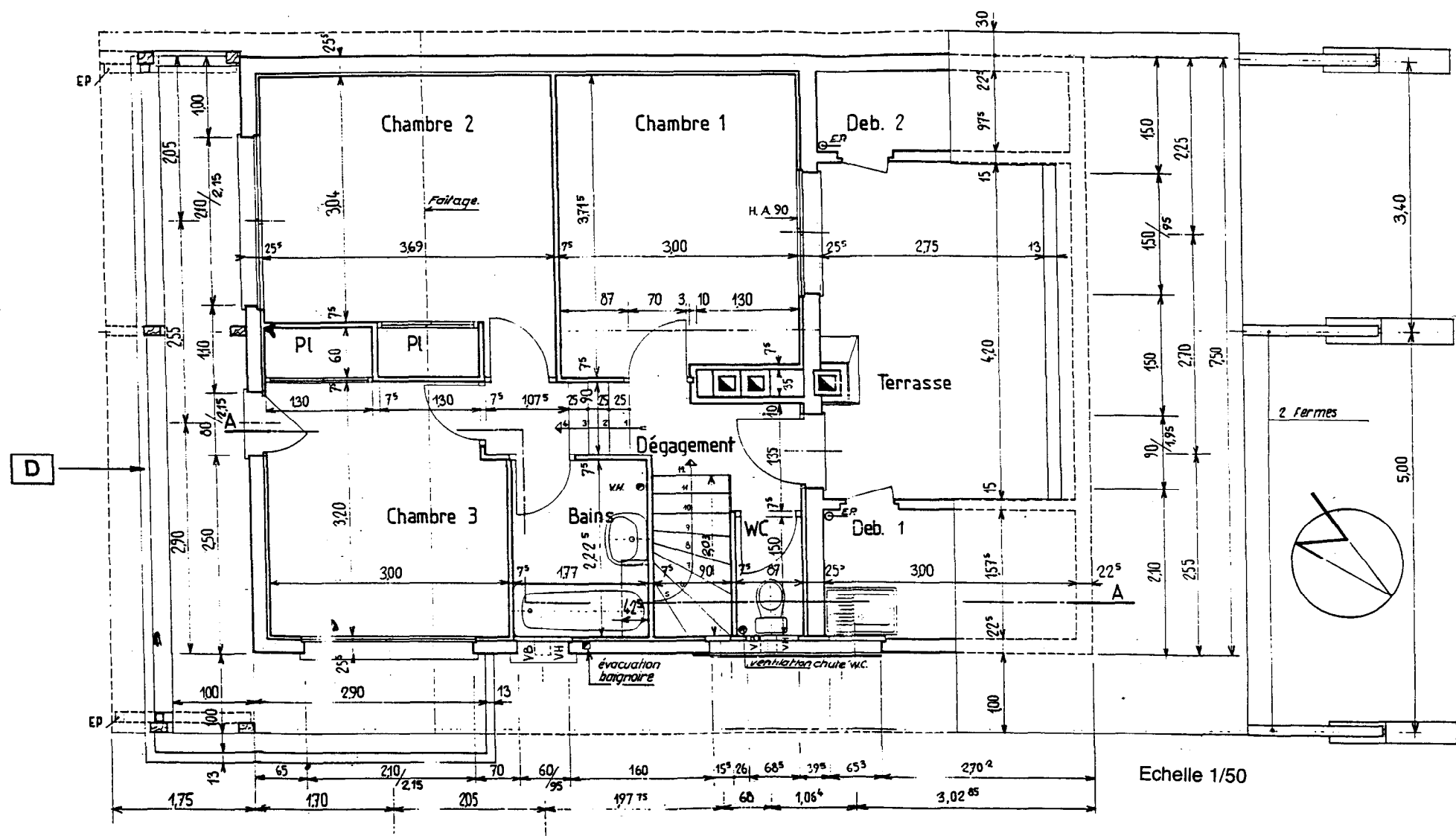
REZ DE CHAUSSEE



Echelle 1/50

Session 2000	Groupement Inter Académique II	N°
Durée : 4 Heures	CAP Peinture Vitrerie Revêtements	
Coef. : 5	Epreuve : EP1A + BEP	N° NOM & Prénom
Feuille 3/15	Réalisation & Technologie	

1ER ETAGE



Echelle 1/50

Session 2000	Groupement Inter Académique II	N°
Durée : 4 Heures	CAP Peinture Vitrerie Revêtements	
Coef. : 5	Epreuve : EP1A + BEP	N° NOM & Prénom
Feuille 4/15	Réalisation & Technologie	

DESCRIPTIF SOMMAIRE

1 - FONDATEMENTS

- 1-1 - Encaissement des ouvrages, fouilles en rigoles, en pleine masse.
- 1-2 - Fondations directes sur le sol, semelles en béton armé de 0.50 x 0.20 m

2 - PAROIS

2-1 - PAROIS EXTERIEURES

En fondation et soubassement : béton banché de 25 cm
En élévation : agglomérés creux de 20 cm, enduit extérieur au mortier de chaux et ciment épaisseur 1.5 cm.

2-2 - PAROIS INTERIEURES

(le mur séparant le garage de la partie habitation se prolongeant jusqu'au 1er étage devenant mur extérieur, sera considéré comme tel d'où sa dimension au rez de chaussée (voir plan))

- en fondation et soubassement béton banché de 20 cm
- en élévation agglomérés creux épaisseur 0.15 m fini
- cloisons de distribution en briques creuses de 0.05 m
- cloisons de doublage briques patrières 0.04 m + 1 cm de plâtre

Enduits sur cloison de distribution épaisseur 1.25 cm (plâtre) carreaux de faïence dans la cuisine et les bains.

3- OUVRAGES HORIZONTAUX

3-1 PLANCHERS

Plancher bas du rez de chaussée sur vide sanitaire (sous la cuisine, le séjour) poutrelles et hourdis type omnia (16 + 4)

Plancher bas du rez de chaussée sur hérissonnage, dalle béton armé de 10 cm

Plancher haut du rez de chaussée, poutrelles et hourdis type omnia (16 + 4)

3-2 PLAFOND DU 1ER ETAGE (solivettes 55 x 165 mm) en sapin du Nord et briques de plafond de 0.03 m avec enduit plâtre de 0.01, isolation laine de verre.

4 - ESCALIERS

Tous en béton armé

4-1 - EMMARCHEMENTS :

- escalier montant à l'étage
1ère et 2ème volées, emmarchement : 90 cm
- escalier vers chaufferie, emmarchement : 85 cm
- escalier du salon (suivant plan)

5 - MENUISERIES EXTERIEURES

Bois exotique type niangon

Fenêtres - portes-fenêtres - porte d'entrée - portes de garage - balcon - planches de rives - poteaux - avant-toits

6 - MENUISERIES INTERIEURES

- Portes moulurées ainsi que portes des placards de 40 mm d'épaisseur en chêne
- Huisseries en chêne
- Plinthes de 12 cm en chêne (sauf pièce d'eau)
- Sol du séjour et du salon **en parquet flottant**

7 - SOL

↳ **Carrelage**: toutes les pièces d'eau - Entrée - Chaufferie - Garage - Terrasse

↳ **Marbre** : Escalier - Dégagement

↳ **Dalles plastiques semi-flexibles** : Dans les chambres 1/2/3

8 - PEINTURE VITRERIE REVETEMENTS

- **Menuiseries extérieures** : 3 couches lasure
- **Menuiseries intérieures** :
nota : les menuiseries coté pièces seront exécutées de la manière suivante :
 - 1 couche d'impression
 - 1 sous-couche glycéro satinée
 - 1 couche finition glycéro satinée teintée

Le choix de la teinte se fera en fonction du revêtement mural.

Les menuiseries extérieures aux pièces seront exécutées en lasure 3 couches teinte Chêne Clair (006)

- **Sur murs et plafonds des pièces humides** : une couche d'impression glycéro et 2 couches glycéro satinée.
- **En plafond des pièces sèches** : 1 couche d'impression glycéro et 2 couches glycéro mate.
- **Sur mur placard et débarras** : 2 couches glycéro mate
- **Sur murs des pièces sèches** : Une couche d'impression glycéro, pose papier peint compris cage d'escalier, dégagement

NOTA :

Le salon et le séjour donneront lieu à une décoration spécifique. (Voir ci-dessous)

- **Plafond** : une couche d'impression glycéro, 2 couches laque mate glycéro. Galon de 5 cm à 15 cm de l'angle finition laque glycéro mate teintée pour délimiter un champ périphérique.
- **Murs** : Une couche d'impression glycéro.
- **Menuiserie**: Pose de baguettes P12 en panneaux
 - 1 couche d'impression
 - 1 sous couche glycéro satinée
 - 1 couche finition glycéro satinéeteinte suivant le papier peint 3 tons dégradés
- ♦ **Murs - FINITIONS :**
 - Sous bassement** : Pose de papier peint sans raccord
 - Pose d'une frise** pour délimiter le papier peint et la toile de verre (en incrustation)
 - Papier Peint** : raccord sauté 28 cm

GENERALITES SUR LE LOT PEINTURE :

CONFORMITE AUX NORMES

Les travaux de peinture seront exécutés conformément aux prescriptions des normes, règlements et textes en vigueur (DTU 59-1) ainsi qu'aux conseils et recommandations des fabricants des produits utilisés.

PRESCRIPTIONS TECHNIQUES

Toutes les peintures et produits employés seront de première qualité, conditionnés dans des fûts portant les noms des fabricants et la nature des produits.

L'entreprise du présent lot devra engager sa responsabilité, conjointement avec le fabricant de peinture.

Ne rentrent pas dans les anomalies nécessitant une réfection à charge du peintre et du fabricant :

- l'évolution normale des couleurs
- les détériorations et dégradations du fait des utilisateurs
- l'application éventuelle d'autres peintures ou de revêtements que les peintures initiales.

Les peintures sur fer et bois seront obligatoirement faites à la brosse.

Sont dus tous les travaux de préparation nécessaires à la bonne exécution des travaux du présent lot : ponçages, révisions de masticage et d'enduits, brossages, raccords sur les protections de peinture antirouille des ouvrages livrés par d'autres corps d'état.

L'entreprise du présent lot devra réceptionner les supports dans un délai compatible avec le respect du planning, compte tenu du délai éventuellement nécessaire pour apporter les corrections qui s'imposeraient.

L'impression de l'ensemble des menuiseries bois est à la charge du lot peinture exceptées les menuiseries extérieures : portes, châssis, poutres et poteaux qui seront livrés par le menuisier avec une couche d'impression.

Les éléments métalliques sont posés avec une couche antirouille à charge du lot mettant en oeuvre lesdits éléments en accord avec le peintre.

Pendant l'application de ses produits, l'entreprise devra assurer la protection des ouvrages des autres corps d'état par tous les moyens nécessaires et cela à sa charge.

Il devra de toute façon faire procéder à tous les nettoyages et toutes les réparations éventuellement nécessaires au cas où son intervention aurait provoqué des salissures ou autres dégâts et cela dans les délais que le maître d'oeuvre pourra lui imposer.

Les coloris sont choisis par le maître d'oeuvre, sur la base d'un nuancier du fournisseur de peinture.

L'entreprise doit effectuer les enlèvements de ses gravois et nettoyages nécessités par ses propres travaux.

Les prestations comprennent :

♦ **les peintures ou lasures des :**

- menuiseries bois extérieures et intérieures
- ferronneries intérieures et extérieures
- canalisations et plomberie
- murs et plafonds intérieures

♦ **Le nettoyage des logements**

DÉFINITION	Peinture satinée, à base de résine alkyde.
PROPRIÉTÉS	Facilité d'application. Séchage rapide. Feuil tendu, aspect veloute.
DESTINATION	Intérieur. Couche de finition. Pièces seches et circulations.
CARACTÉRISTIQUES	
Classification	AFNOR Famille I Classe 4a
Présentation	Peinture.
Teintes	Teintes de la Collection 2021 réalisables à la machine à teinter SIKKENS COLOR. Autres teintes, consulter SIKKENS ou ses DISTRIBUTEURS
Degré de brillant	Satine mat.
Liant	Résine alkyde
Pigments	Dioxyde de titane rutile et/ou pigments solides à la lumière
Solvants	Hydrocarbures aliphatiques.
Densité moyenne	1,39, variable selon les teintes.
Extrait sec moyen	52 % en volume, variable selon les teintes.
Point d'éclair	35 °C
Conditionnement	5 litres, 15 litres.
Délai de stockage	1 an en emballage hermétique d'origine
SUBJECTILES	Plâtre et dérivés du plâtre, plaques de parement en plâtre à épiderme cartonné, enduits de liants hydrauliques, bétons, maçonneries, bois et matériaux dérivés du bois et métaux dont l'utilisation, la nature, la qualité, l'état, les traitements et les préparations sont conformes aux D.T.U. et Normes en vigueur Anciennes peintures bien adhérentes sur supports cités ci-dessus. Recommandation : s'assurer que le support est compatible avec une peinture aux résines alkydes en solution, il ne doit pas être alcalin
MISE EN ŒUVRE	Exécution de travaux avant peinturage pour rendre le support apte à l'application d'une peinture alkyde et travaux d'apprêts en fonction de la classe désirée. Respect des conditions et prescriptions définies par le D.T.U. 59-1 En outre, ne pas appliquer SASTONEX SATIN par température ambiante supérieure à 30 °C
Matériel d'application	Brosse, rouleau poils semi-longs, pistolet pneumatique, pistolet airless. (nettoyage white spirit)
Dilution	Diluant : white spirit. Brosse et rouleau : - prêt à l'emploi, sans dilution Pistolet - diluer jusqu'à 10 %.
RENDEMENT	Pratique par couche : environ 14 à 16 m ² /litre. Le rendement pratique varie en fonction du type, de l'état de surface et de l'absorption du support ainsi que du mode d'application.
SÉCHAGE A 20 °C	
Hors poussière	Environ 1 heure.
Sec	Environ 3 heures.
Dur	Environ 24 heures.
Observation	La température ambiante et l'humidité relative de l'air influent sur le temps de séchage.
APPLICATION	Après travaux préparatoires, travaux d'apprêt et couche intermédiaire : Application de la couche de finition SASTONEX SATIN. Éventuellement, la couche intermédiaire peut être réalisée en SASTONEX SATIN.

DÉFINITION	Peinture d'apprêt, microporeuse, à base de résines alkydes.
PROPRIÉTÉS	Microporosité, applicable sur bois présentant jusqu'à 20 % de taux d'humidité. Bonne pénétration et excellente adhérence. Garnissant, opacifiant. Tenue à l'extérieur, 6 mois sans être recouvert.
DESTINATION	Extérieur - Intérieur. Couche d'impression sur bois. Couche intermédiaire sur menuiseries. Intérieur Couche d'impression sur fonds absorbants. Couche intermédiaire
CARACTÉRISTIQUES	
Classification	AFNOR, Famille I, Classe 2a/4a
Présentation	Peinture thixotrope
Teinte	Blanc
Degré de brillant	Mat.
Liant	Résines alkydes
Pigment	Dioxyde de titane
Solvants	Hydrocarbures aliphatiques
Viscosité	1,2 - 1,4 poises
Densité moyenne	1,55
Extrait sec moyen	80 % en poids, 63 % en volume
Point d'éclair	35 °C
Conditionnement	5 kg, 25 kg
Délai de stockage	1 an en emballage hermétique d'origine
SUBJECTILES	Bois et matériaux dérivés du bois, plâtre et matériaux dérivés du plâtre, plaques de parement en plâtre à épaisseur cartonnée et enduits au mortier de liants hydrauliques dont l'utilisation, la nature, la qualité, l'état, les traitements et les préparations sont conformes aux D.T.U. et Normes en vigueur Métaux ayant reçu une peinture primaire Anciennes peintures bien adhérentes sur supports cités ci-dessus Recommandation : s'assurer que le support est compatible avec une peinture aux résines alkydes en solution, le pH doit être inférieur à 9.
MISE EN ŒUVRE	Respect des conditions et prescriptions définies par le D.T.U. 59-1
Matériel d'application	Brosse, rouleau poils semi-longs, pistolet (nettoyage white spirit et DILUANT M 600).
Dilution	Diluant : white spirit. Brosse et rouleau : prêt à l'emploi, sans dilution. Pistolet : jusqu'à 10 %.
RENDEMENT	Pratique par couche : environ 8 m ² /kg. Le rendement pratique varie en fonction du type, de l'état de surface et de l'absorption du support, ainsi que du mode d'application.
SÉCHAGE A 20 °C	
Hors poussière	Environ 4 heures.
Sec	Environ 12 heures.
Recouvrable	Environ 48 heures.
Observation	La température ambiante et l'humidité relative de l'air influent sur le temps de séchage.

DÉFINITION	Peinture-laque mate, à base de résines alkydes fortement polymérisées.
PROPRIÉTÉS	Faible pénétration du liant, évite les embus. Bon opacifiant.
DESTINATION	Intérieur. Couche de finition Pièces seches et circulations
CARACTÉRISTIQUES	
Classification	AFNOR Famille I Classe 4a
Présentation	Peinture
Teinte	Blanc.
Degré de brillant	Mat.
Liant	Résines alkydes polymérisées
Pigment	Dioxyde de titane rutile.
Solvants	Hydrocarbures aliphatiques
Densité moyenne	1,67
Extrait sec moyen	72 % en poids, 56 % en volume
Point d'éclair	35 °C
Conditionnement	5 kg, 25 kg
Délai de stockage	1 an en emballage hermetique d'origine
SUBJECTILES	Plâtre et dérivés du plâtre, plaques de parement en plâtre à epiderme cartonne, enduits de liants hydrauliques, betons, maçonneries, bois et matériaux dérivés du bois et métaux dont l'utilisation, la nature, la qualité, l'état, les traitements et les préparations sont conformes aux D.T.U. et Normes en vigueur Anciennes peintures bien adhérentes sur supports cités ci-dessus. Recommandation : s'assurer que le support est compatible avec une peinture aux résines alkydes en solution
MISE EN ŒUVRE	Exécution de travaux avant peinturage pour rendre le support apte à l'application d'une peinture alkyde et travaux d'apprets en fonction de la classe désirée Respect des conditions et prescriptions définies par le D.T.U. 59-1 En outre, ne pas appliquer SIKKENS GLYCEROMAT par température ambiante supérieure à 30 °C.
Matériel d'application	Brosse, rouleau poils semi-longs, pistolet pneumatique, pistolet airless (nettoyage white spirit)
Dilution	Diluant : white spirit. Brosse et rouleau : - prêt à l'emploi, sans dilution. Pistolet : - diluer jusqu'à 10 %.
RENDEMENT	Pratique par couche : environ 6 m ² /L Le rendement pratique varie en fonction du type, de l'état de surface et de l'absorption du support ainsi que du mode d'application.
SÉCHAGE A 20 °C	
Hors poussière	Environ 1 heure
Sec	Environ 3 heures
Dur	Environ 24 heures.
Observation	La température ambiante et l'humidité relative de l'air influent sur le temps de séchage.
APPLICATION	Après travaux préparatoires, travaux d'apprêt et couche intermédiaire Application de la couche de finition SIKKENS GLYCEROMAT Nota : La couche intermédiaire doit "bloquer" le fond ; il est conseillé d'utiliser SASTONEX IMPRESSION UNIVERSELLE. Éventuellement, cette couche intermédiaire peut être réalisée avec SASTONEX MAT.

DÉFINITION

Lasure microporeuse teintée, satinée, à base de résine alkyde.

PROPRIÉTÉS

Excellente tenue. Pas de risque d'écaillage.
 Bonne élasticité.
 Bon pouvoir garnissant
 Hydrorégulateur. peut être appliqué sur des bois présentant jusqu'à 21 % de taux d'humidité.
 Durabilité aux intempéries.
 Résistance aux rayons ultra-violet.
 Valorisation de la nature du bois.
 Entretien par applications périodiques sans obligation de décapage.
 S'applique sur toutes essences de bois les plus courantes, sauf western red cedar

DESTINATION

Extérieur - Intérieur.
 Lasure multicouche pour la protection de la surface du bois de menuiseries de bâtiment, de charpentes, de bardages, de clôtures.

CARACTÉRISTIQUES

Classification

AFNOR Famille I Classe 4a

Présentation

Liquide pigmenté transparent

Teintes

7 teintes transparentes

077 pin d'Oregon	045 acajou
006 chêne clair	010 noyer
085 teck	020 ebène
009 chêne foncé	

Toutes les teintes sont miscibles entre elles

Degré de brillant

Satine

Liant

Résine alkyde.

Pigments

Oxydes de fer transparents très solides à la lumière.

Solvants

Hydrocarbures aliphatiques et aromatiques.

Fongicide

Dérive organique halogène

Viscosité

33 à 35 secondes DIN-cup 4 à 20 °C.

Densité moyenne

0.88 à 0.90.

Extrait sec moyen

45 % en poids, 37 % en volume.

Point d'éclair

40 °C

Conditionnement

1 litre, 5 litres, 25 litres.

Délai de stockage

1 an en emballage hermétique d'origine.

SUBJECTILES

Bois et matériaux dérivés du bois dont l'utilisation, la nature, la qualité, l'état, les traitements et les préparations sont conformes aux D.T.U. et Normes en vigueur.
 Recommandation : s'assurer que le support est compatible avec une lasure aux résines alkydes en solution.

MISE EN ŒUVRE

Respect des conditions et prescriptions définies par le D.T.U. 59-1
 En outre, ne pas appliquer le CETOL THB par température ambiante supérieure à 35 °C

Matériel d'application

Brosse (nettoyage white spirit).

Précaution

Remuer avant l'emploi et en cours d'utilisation

Dilution

Prêt à l'emploi sans dilution

RENDEMENT

Pratique par couche

- couche d'impression de 12 à 14 m²/l
- couche intermédiaire et couche de finition de 18 à 20 m²/l

Le rendement pratique varie en fonction du type, de l'état de surface et de l'absorption du support

SÉCHAGE A 20 °C

Hors poussière

Environ 3 heures.

Sec

Environ 8 heures

Recouvrable

Environ 16 heures

Observation

La température ambiante et l'humidité relative de l'air influent sur le temps de séchage.

SYSTEMES D'APPLICATION

Travaux neufs

- Sur bois tendres :
 - imprégner avec la SOLUTION D'IMPREGNATION SPECIALE.
 - 3 couches de CETOL THB

Variante :

- 1 couche de CETOL HLS.
- 2 couches de CETOL THB
- Sur bois durs :
 - 3 couches de CETOL THB.

**COLLE POUR ASSEMBLAGES
ET RÉPARATIONS**
Petites et grandes surfaces



**Colle Néoprène
liquide**

Pattex Néoprène

Mode d'emploi:

Les surfaces à coller doivent être propres, sèches et exemptes de graisse. Appliquer une mince couche de **Pattex Néoprène** sur les 2 faces avec un pinceau ou une spatule et laisser sécher (10 à 20 mn). Puis, assembler les 2 pièces soigneusement et appuyer fortement quelques instants. Le collage est instantané et ne permet pas de rectification.

Ne pas laisser à la portée des enfants.



EMB 51108



HENKEL FRANCE S.A.
150, rue Gallieni
92100 Boulogne-Billancourt

Pattex Néoprène

F - Facilement inflammable

- Très inflammable.
- Conserver le récipient bien fermé, dans un endroit bien ventilé.
- Conserver à l'écart de toute source d'ignition - Ne pas fumer.
- Ne pas respirer les vapeurs.
- Ne pas jeter les résidus à l'égout.

Pattex Néoprène est idéale sur petites et grandes surfaces pour réaliser des assemblages et des réparations courantes.

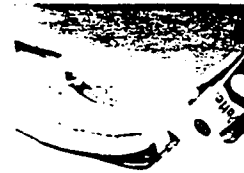
Utilisations:

Pour coller: stratifié, aggloméré, moulures en bois, cuir, caoutchouc, plastique rigide, métal...

Ne convient pas pour le PVC souple, le polyéthylène et le polystyrène expansé.

Qualités:

- Collages sur petites et grandes surfaces.
- Prise instantanée sans presse ni serre-joints.
- Assemblages très résistants.



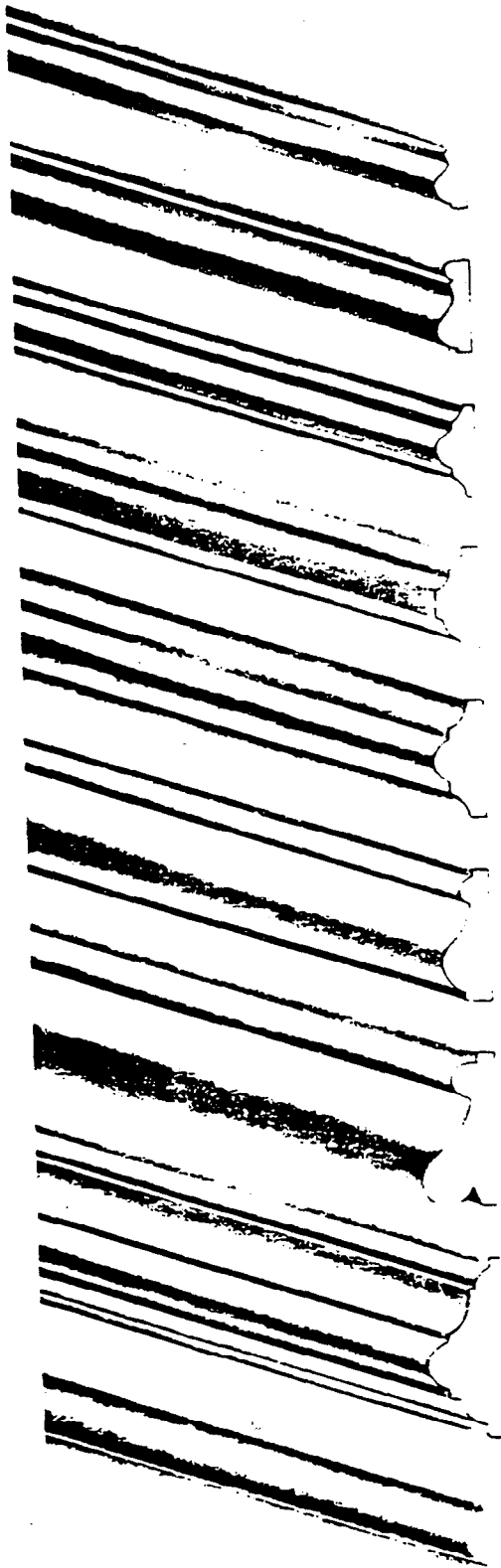
**COLLE POUR ASSEMBLAGES
ET RÉPARATIONS**
Petites et grandes surfaces



**Colle Néoprène
liquide**

Pattex Néoprène

MOULURES EN VRAC en 2 m.



I: partie bombée a l'intérieur de la courbe.
N: partie bombée a l'extérieur de la courbe

Code 1011
Profil P 11
15 x 6 mm



Code 1140
1/4 de cercle
311



Code 1163 Doucine 611 - 380 mm

Code 1012
Profil P 12
18 x 7 mm



Code 1141
1/4 de cercle
312



Code 1164 Doucine 612 - 380 mm

Code 1150 Doucine 412 - 650 mm

Code 1013
Profil P 13
18 x 7 mm



Code 1142
1/4 de cercle
313



Code 1151 Doucine 413 - 650 mm

Code 1004
Profil P 4
20 x 8 mm



Code 1138
1/4 de cercle
34



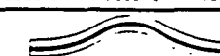
Code 1162 Doucine 64 - 380 mm

Code 1148 Doucine 44 - 650 mm

Code 1003
Profil P 3
23 x 9,5 mm



Code 1137
1/4 de cercle
33



Code 1161 Doucine 63 - 380 mm



Code 1124
Com rond 23
Ø ext. 230 mm



Code 1147 Doucine 43 - 650 mm

Code 1002
Profil P 2
25 x 9 mm



Code 1136
1/4 de cercle
32



Code 1160 Doucine 62 - 380 mm

Code 1146 Doucine 42N - 421 - 650 mm

Code 1005
Profil P 5
30 x 14 mm



Code 1139
1/4 de cercle
35



Code 1149 Doucine 45 - 650 mm



Code 1127
Com rond 25N
Ø ext. 230 mm



Code 1156 Raie de cœur 55 - 650 mm

Code 1001
Profil P 1
35 x 14 mm



Code 1135
1/4 de cercle
31



Code 1155 Raie de cœur 51 - 650 mm



Code 1120
1/2 cercle 21N
Ø ext. 420 mm



Code 1006
Profil P 6
20 x 8 mm

Pour commander les courbes et motifs conditionnés sous cartes skin-pack, utilisez les codes ci-dessus en remplaçant les deux premiers chiffres par 40. Exemple : doucine 611 en vrac : code 1163, sous carte skin-pack : code 4063.

DÉFINITION

Fixateur teinté, fongicide en phase solvant des systèmes RISS STOP SUPER.

PROPRIÉTÉS

Forte pénétration dans les supports.
Durcissement en surface des matériaux tendres et friables.
Fixateur des fonds légèrement farinants.
Perméable à la vapeur d'eau.
Insensible à l'alcalinité.
Action fongicide.

DESTINATION

Extérieur.
Fixation des fonds pour les systèmes d'imperméabilisation et d'étanchéité RISS STOP SUPER.

CARACTÉRISTIQUES**Classification**

AFNOR (NFT 30003) Famille I Classe 7 a1.

Présentation

Liquide

Teintes

Jaune.

Liant

Copolymères en solution.

Solvants

Hydrocarbures aromatiques.

Densité moyenne

0,88.

Extrait sec moyen

10 % en poids, 7 % en volume.

Point d'éclair

35°C.

Conditionnement

5 litres, 25 litres.

Délai de stockage

1 an en emballage hermétique d'origine

Conditions de stockage

A l'abri des températures élevées

SUBJECTILES

Enduits au mortier de liants hydrauliques, parements de béton dont la nature, la qualité et l'état sont conformes aux D.T.U. et normes en vigueur
Anciennes peintures bien adhérentes sur les supports cités ci-dessus
NE PAS UTILISER SUR PLÂTRE, GRES, CERAME ET PÂTE DE VERRE, REVÊTEMENTS SOUPLES D'IMPERMÉABILISATION ET D'ÉTANCHEITÉ, ET RPE.
Les surfaces recouvertes de micro-organismes seront traitées au préalable avec la solution d'assainissement SK

MISE EN ŒUVRE**Matériel d'application**

Respect des conditions et prescriptions définies par les D.T.U. 59-1 et 59-2.

Dilution

Brosse carrée, rouleau laine 10 à 16 mm selon structure du support.

Prêt à l'emploi.

Appliquer régulièrement "à saturation"

CONSOMMATION

Très variable, selon la structure et le degré d'absorption du subjectile, en moyenne 200 à 250 g/m²

SÉCHAGE A 20 °C**Sec**

Environ 2 heures.

Recouvrable

Environ 6 heures.

Observation

La température ambiante et l'humidité relative de l'air influent sur le temps de séchage.

APPLICATION

1 couche, après travaux préparatoires
Fixateur RISS STOP SUPER sera recouvert par la finition RISS STOP SUPER (voir fiche technique, cahier des charges RISS STOP SUPER)

DÉFINITION

Peinture-laque satinée brillante en phase aqueuse à base de résine acrylique en dispersion.

PROPRIÉTÉS

Très grande perméabilité à la vapeur d'eau.
 Excellente résistance aux intempéries.
 Facilité d'application.
 Diluable à l'eau.
 Séchage rapide 2 à 3 couches par jour possible.
 Satiné brillant.
 Non jaunissant.

DESTINATION

Extérieur - Intérieur.
 Finition pour la protection et la décoration du bois de menuiseries du bâtiment, de charpentes, bardages.
 Finition de systèmes sur supports à base de mortier de liants hydrauliques, parement de béton, fibrociment, PVC, plâtre et dérivés.

CARACTÉRISTIQUES

Classification AFNOR

Famille 1 - Classe 7b2.

Présentation

Peinture.

Teintes

Environ 600 teintes de collection 2021 réalisables à la machine à teinter SIKKENS.
 4 bases.
 Blanc = Base 10.

Degré de brillant

Satiné brillant : brillant spéculaire mesuré sous 60° en 45 et 70°/00.

Liant

Résine acrylique 100% en dispersion.

Pigments

Blanc : dioxyde de titane rutile.
 Teintes : dioxyde de titane et/ou pigments solides à la lumière.

Solvant

Eau.

Densité moyenne

Selon teinte 1,04 à 1,24.

Extrait sec moyen

Pour le blanc (= base 10) : 60% en poids, 53% en volume.

Point éclair

Sans.

Conditionnement

1 - 2,5 L.

Délai de stockage

1 an à l'abri du gel et température élevée.

SUBJECTILES

Bois et matériaux dérivés du bois, mortiers de liants hydrauliques, parement de bétons fibrociment, P.V.C., plâtres et dérivés dont l'utilisation, la nature, la qualité, l'état, les traitements et les préparations sont conformes aux D.T.U. et normes en vigueur.

Métaux ayant reçu un primaire anticorrosif.

Anciennes peintures bien adhérentes.

Voir systèmes ci-après.

MISE EN ŒUVRE

Exécution de travaux avant peinture pour rendre le support apte à l'application d'une peinture-laque en phase aqueuse.

Respect des conditions et prescriptions définies par le D.T.U. 59-1.

En outre, ne pas appliquer RUBBOL BL 33 par une température INFÉRIEURE à + 8°C ou SUPÉRIEURE à + 30°C.

Matériel d'application

Brosse, rouleau, pistolet pneumatique ou "airless".

Dilution

Produit prêt à l'emploi.

Dilution éventuelle avec de l'eau pour application pistolet : maximum 5 %.

Nettoyage du matériel

Eau.