

1 GP G
NOILLY PRAT - 1 rue Nailly
 34340 MARSEILLAN. Tél. 67.77.20.15
 Créée en 1813 le Noilly Prat a obtenu une réputation mondiale (85% à l'exportation); est élaboré à partir de vin de l'Herault. Un spectacle unique au monde: le vieillissement en plein air. Un musée de vieux matériels de chais et de laboratoire. Visites: tous les jours de 15/03 au 15/10 10h-12h et 14h-30-18h-20 (départ dernière visite). A partir du 1/11 sur rendez-vous. Contact Mr de Fourgerolle.

10 GP G
FORTANT DE FRANCE
 278, avenue du Maréchal Juin. 34200 SETE
 Tél. 67.48.49.48
 Unité ultra moderne de production de vins de pays d'OC en bouteille, visite de l'unité et de la galerie d'art contemporain.
 Visites: Eté 14h-19h30 et hiver sur rendez-vous.
 Contact Mr Goy.

11 GP G
COOPERATIVE DU MUSCAT DE FRONTIGNAN
 14, avenue Muscat. BP 136.
 34412 FRONTIGNAN Cédex. Tél. 67.48.12.26
 Production de Muscat AOC (de la récolte à la mise en bouteilles). De toutes les étapes.
 Visites: lundi au vendredi 8h30-12h et 13h30-17h30.
 Contact Mr Acier.

15
MUSEE DE LA VIGNE ET DU VIN CHATEAU LE BOUIS
 11430 GRUISSAN
 Tél. 68.49.00.18
 Musée de la vigne et du vin.
 Visites: hiver de 9h à 18h, été de 9h à 20h. Tous les jours.
 Tarif: gratuit.
 Contact: 68.49.21.54.

16
SICA DES VIGNERONS DU VAL D'ORBIEU
 Route de Moussan
 11100 NARBONNE
 Tél. 68.42.38.77
 Visite commentée des installations de vinification par responsable.
 Visites: uniquement groupes sur rendez-vous. Tarif: gratuit.

17
LE VIGNERAI GROTTES DES PIERRES BLANCHES
 Boulevard Camille Blanc
 34200 SETE. Tél. 67.51.17.12
 Exposition sur les métiers de la vigne et du vin.
 Visites: de mars à novembre de 10h à 20h.
 Tarif: Adulte 22 F. Enfant 10 F. Groupes: 15 F et 7 F.

23 GP G
ETS ABEL BRESSON
 Rue Jean Foycault. Z.I. du Copistal
 34500 BEZIERS. Tél. 67.35.09.29
 Fabrication de sirops de fruits et concentrés, visite d'une salle panoramique avec explications détaillées.
 Visites: tous les jours du lundi au vendredi de 8h30-12h et 14h-17h00.
 Contact Melle Falcone.

24
DUMAS S.A.
 27, route de Pézénas. D 13.
 NEZIGNAN L'EVEQUE. 34120 PEZENAS
 Tél. 67.98.11.34
 Fabrique et commercialisation de nougats, pâtes de fruits enrobées de chocolat.
 Visites: visite de l'unité de fabrication, dégustations, etc... uniquement visites groupes sur rendez-vous.

33 G
SALAISONS DE ST BRES
 1 bis, rue du vieux port
 34760 ST BRES
 Tél. 67.70.64.95
 Toute la charcuterie artisanale, cuisson sous vide.
 Visites: libres sur rendez-vous.
 Contact: Mr Dejean ou Mr Sturer.

34
LES MOULINS DE ROQUEBRUN
 Roquebrun.
 34460 CESSENON
 Tél. 67.89.64.97
 Anciens moulins à grains et à huile.
 Visites: Eté 10h-12h et 16h-19h sauf le lundi.
 Contact Mme Auvity.

39
FONDERIE DE CLOCHES GRANIER
 Route de Lamalou. 34600 HERPIAN
 Tél. 67.95.04.99
 Fabrication à l'origine des sonnailles ensuite des clochettes et grelots et des cloches pour églises horloges villas.
 Visites sur rendez-vous: du lundi au vendredi 7h-16h (été 7h-18h).
 Tarif: 6 F par personne.
 Contact Mme Granier.

48 GP G
CENTRE DE LAGUNAGE ET D'AQUACULTURE
 Route des Salins. 34140 MEZE. Tél. 67.43.87.67
 Elevage et vente de poissons tropicaux d'aquarium...
 Visites: toute l'année de 9h à 18h. Groupes sur rendez-vous 15 jours avant. Tarif: Adultes 30 F, enfants 15 F.

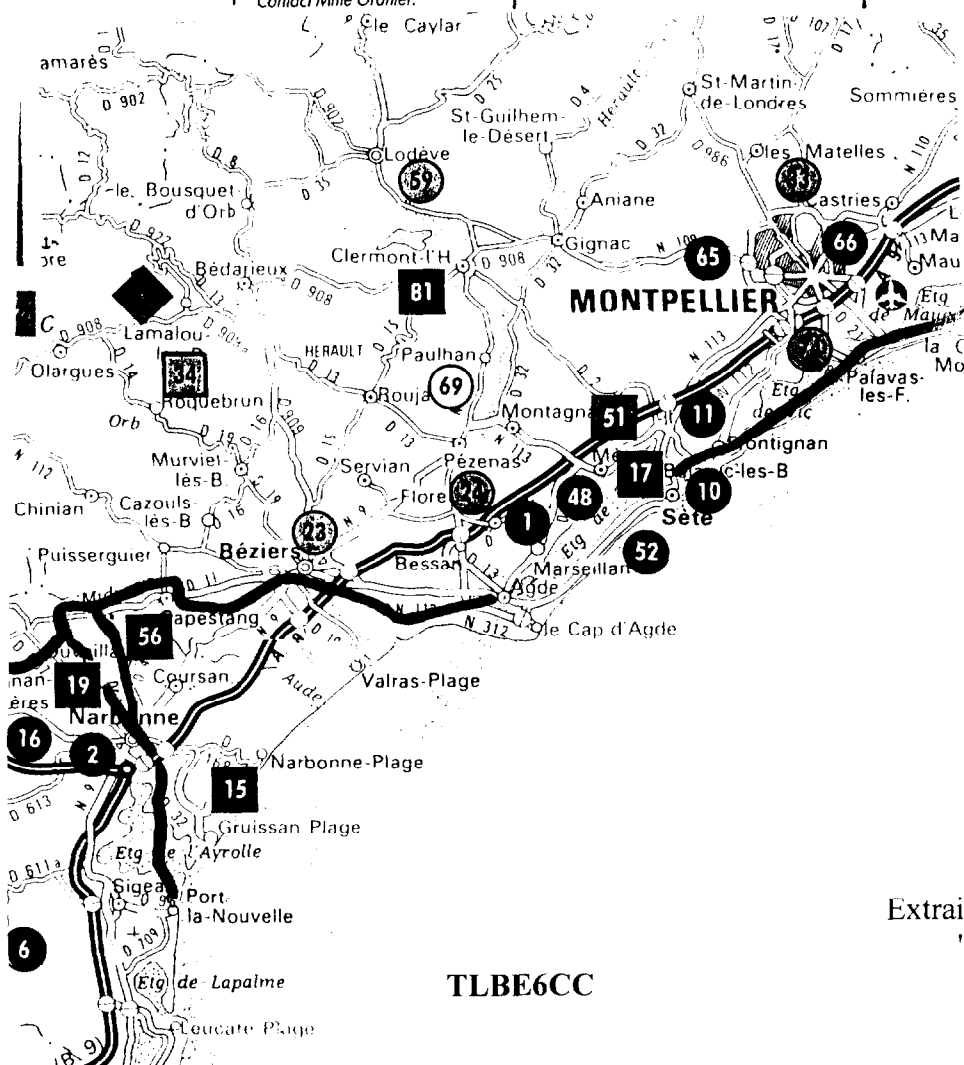
51 GP G
MUSEE DE L'ETANG DE THAU
 Place du port de pêche
 34140 BOUZIGUES. Tél. 67.78.33.57
 Techniques de la production de poissons et coquillages.
 Visites: toute l'année de 10h à 12h et de 14h à 19h (été) - 14h à 17h (hiver). Tarifs: Adultes 12 F. Enfants 9 F. Groupes 10 F et 7 F.

52 GP G
PORT DE SETE CHAMBRE DE COMMERCE ET D'INDUSTRIE DE SETE. 34200 SETE. Tél. 67.46.28.28
 Marchandise des voyageurs, visite des bassins du port.
 Visites: 9h-12h et 14h-17h. Des bateaux de promenade pour les individuels et pour les groupes de touristes. Contact pour visites techniques Mr Coumon et Mme Bernat.

65 GP G
EPIDAURE
 Espace de prévention du Val d'Aurelle
 Rue des Apothicaires. Parc Euromédecine.
 34094 MONTPELLIER Cédex
 Tél. 67.61.30.00
 Centre d'information sur les causes et mécanismes du cancer et sur l'éducation sanitaire.
 Visites: du lundi au vendredi de 9h à 12h et 14h à 17h30.
 Tarif: gratuit.

66 G
IBM FRANCE USINE DE LA POMPIGNANE
 34006 MONTPELLIER Cédex
 Tél. 67.34.40.00
 Fabrication grands ordinateurs et technologies associées.
 Visites sur rendez-vous du lundi au vendredi.
 Contact Mr Camau.
 Tél. 67.34.44.48.

74 GP G
MIDI-LIBRE
 Le Mas de Grille. 34430 ST JEAN DE VEDAS
 Tél. 67.07.67.07
 Quotidien régional, archives, anciennes machines, rédaction et fabrication.
 Visites: du lundi au vendredi de 22h30 à 0h30, jeudi et vendredi de 14h30 à 15h30.
 Contact Melle Gastou.



Extrait CRT Languedoc-Roussillon
 "Découverte économique"

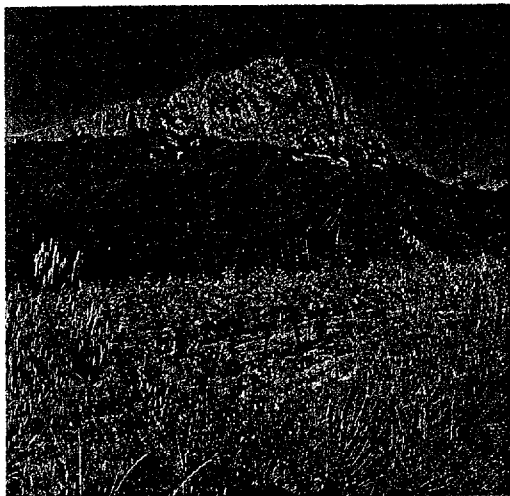
Languedoc, Minervois, Corbières

Entre Causses, garrigues et littoral, le Languedoc étire ses terres inondées de soleil, ses collines calcaires couvertes d'essences aromatiques, d'oliviers et de chênes verts. Cette zone méditerranéenne révèle des contrastes saisissants : on y rencontre aussi bien un jardin tropical qu'un lac aux rives ocre rouge et même des canyons vertigineux où les rivières ont dessiné des sinuosités grandioses. Par leur diversité, ces écrans naturels ont favorisé, depuis la préhistoire, les plus hautes réalisations humaines : prieurés, abbayes et ermitages, verreries et manufactures royales mais aussi villages nids d'aigle, symboles de la résistance cathare. Et de vigne en verre, il n'y a qu'un pas : qu'il soit Minervois ou Corbières, le vin, amoureuxment mis en bouteille par les viticulteurs du cru, rendra aux amateurs tous les parfums et les éclats de ces grandes terres lumineuses.

LODEVE

- Petite ville aux vieilles ruelles encadrant la cathédrale Saint-Fulcran.
- Manufacture nationale de tapis, production de tapis en partie destinée à la décoration des résidences du Président de la République et des ministères... Visites les mardis, mercredis, jeudis après midi (67.96.40.40)
- A proximité :
 - Prieuré de Saint-Michel-de-Grandmont,
 - Le Caylar, ruines d'un château médiéval. Village fortifié de La Couvertorade (67 44 50 28)
 - Musée Fleury : riche collection de géologie, paléontologie, archéologie, arts et traditions populaires

© - Office du Tourisme 67 88 86 44



GIGNAC

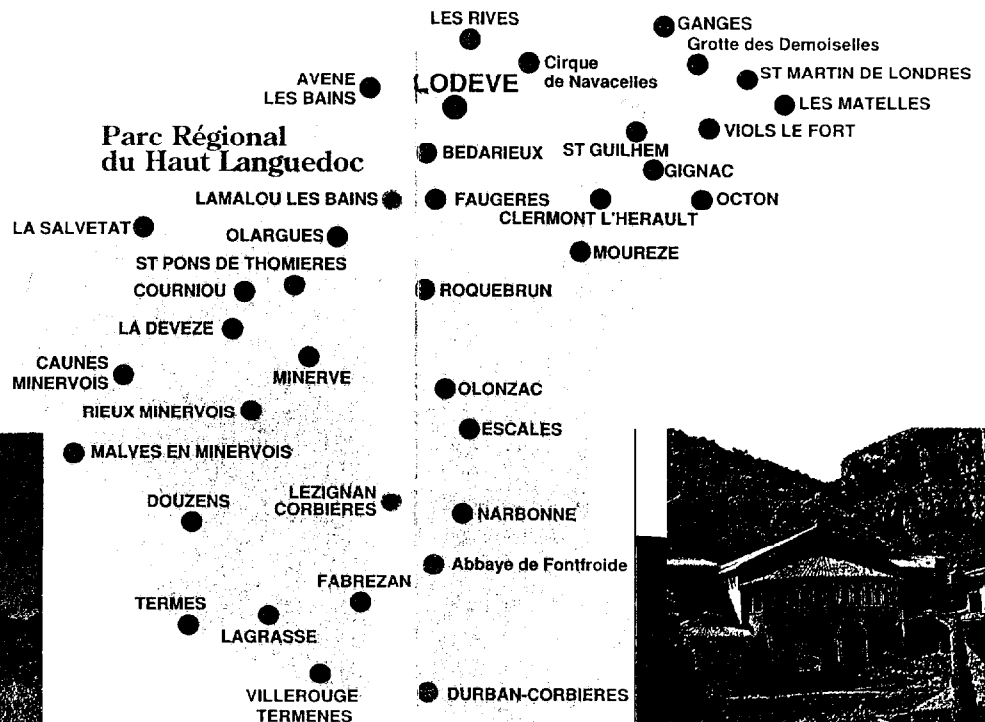
- Le Pont de Gignac qui enjambe l'Hérault, fut construit au XVIII^e siècle
- A proximité : observatoire astronomique d'Aniane (67 45 60 00).

OCTON

- Magnifique plan d'eau du lac du Salagou (sports nautiques et pêche, connu en Europe pour la pêche à la carpe)

SAINTE-GUILHEM LE DESERT

- Cité Médiévale fondée par Guilhem, Duc d'Aquitaine.
- Abbaye de Gellone, créée en 804, dont il ne subsiste que l'Eglise, le portail et le clocher du XV^e : intérieur roman, cloître, musée lapidaire où repose le sarcophage de Saint-Guilhem.
- A proximité : Gorges de l'Hérault : le Pont du Diable, ouvrage roman du XI^e siècle, le pont gothique à Saint-Etienne-d'Issensac. la Grotte de Clamouse (Tél. 67 57 71 05)



LES MATELLES

- Pittoresque village médiéval, enceintes fortifiées, musée préhistorique.

VIOLS LE FORT

- Village médiéval, château du XIII^e. Site préhistorique de Cambous : reconstitution d'un village préhistorique et exposition permanente de préhistoire (67.55.02.62)

GANGES

- Situé entre garrigues et montagnes. Maisons du XVI^e et XVII^e, passages voûtés...
- A proximité : à Laroque, l'Aven des Lauriers (visite en petit train - 67.45.51.41). A St Bauzille de Putois : Grotte des Demoiselles (67 73 70 02)

CIRQUE DE NAVACELLES

- Panorama exceptionnel en surplomb des gorges de la Vis : un site unique en Europe

SAINTE-MARTIN-DE-LONDRES

- Eglise romane, château de Londres (fin VII^e), falaises de l'Hortus et du Pic Saint-Loup. Chemin des Verriers, à partir de Ferrières-les-Verreries (atelier artisanal)
- Le Ravin des Arcs : accès piétons, 1 heure de marche

LES RIVES

- Grotte de Label (67.96.49.47)



Languedoc, Minervois, Corbières

CLERMONT L'HERAULT

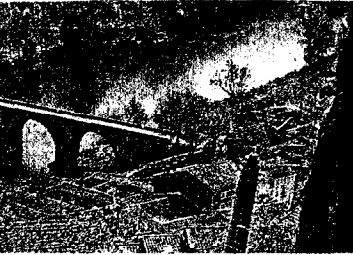
Capitale du raisin de table

Vieille ville :

- L'Eglise Saint-Paul, bâtiment gothique à trois nefs
- Le château féodal

A proximité :

- La vallée de la Buèges et ses villages traditionnels.
- Villeneuve, ancienne manufacture royale de draps du XVIII^e
- Le cirque de Moureze : l'érosion millénaire a sculpté la roche en reliefs ruiformes dolomitiques.
- Parcours pédestres parmi les cheminées de fées: reconstitution de l'habitat préhistorique au Parc des Courtinals.



ROQUEBRUN

- Maison du Parc régional du Haut-Languedoc, jardin méditerranéen
- Le "petit Nice", village pittoresque baigné par les eaux de l'Orb

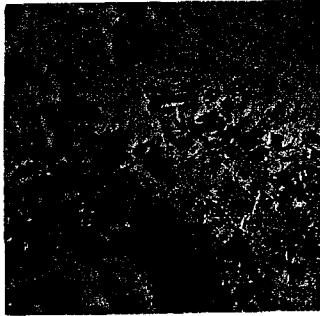
BEDARIEUX

- Petite ville située au pied du Mont-Tantago (vue panoramique et table d'orientation)
- A voir : le Viaduc et ses 37 arches du XIX^e
- A visiter : la maison des Arts, peintures, sculptures, traditions, les oeuvres de Ferdinand Fabre

LAMALOU LES BAINS

- Station thermale, climatique : neurologie, rhumatologie, traumatologie (67.95.22.40)
- Dans les monts de l'Espinouse, table d'orientation du Caroux, gorges d'Héric aux nombreuses cascades
- Parcours de golf 9 trous (Tél.67 95 57 01)
- Casino, train touristique de la vallée de l'Orb

☎ - Office du Tourisme
67 95 70 91



LA SALVETAT SUR AGOUT

- Village médiéval avec son église du XI^e, station verte de vacances
- Base de loisirs située autour du Lac de la Raviège aux nombreuses activités nautiques
- Visite de l'usine d'embouteillage de l'eau minérale la Salvetat

☎ - Office du Tourisme 67 97 64 44

SAINT PONS DE THOMIERES

- Au coeur du "Parc naturel du Haut-Languedoc"
- Cathédrale Saint Pons, à la fois romane et baroque, orgues de 1772.
- Musée de préhistoire régionale
- A proximité : Atelier d'un des quatre derniers fondeurs de cloches de France, à Hérépiant

OLARGUES

- Village classé parmi les plus beaux villages de France
- Ancienne capitale wisigothe, tour-clocher du XI^e, Pont du XIII^e.

AVENE LES BAINS

- Station thermale spécialisée dans les cures des traitements en dermatologie (67 23 41 87)

ROUTE DES VILLAGES VITICOLES

- Saint-Chinian, Faugères, Berlou



ABBAYE DE FONT-FROIDE

- fondée au XI^e siècle, à voir : le cloître, le réfectoire, l'Eglise, le promenoir, le dortoir des moines, la cour d'honneur, la roseraie (68 45 11 08) :

MINERVE

- Haut-lieu cathare, Minerve impose les vestiges de ses fortifications et son château du XI^e.
- Musée Hurepel : reconstitution de l'époque cathare (68 46 10 28)
- Ponts naturels dans la roche calcaire
- Festival du Minervois (Août)

COURNIOU

- Grotte de la Devèze (67 97 03 24)
- A proximité : musée français de la Spéléologie, collection de matériel ancien, archéologie souterraine (67 97 03 24)

CAUNES-MINERVOIS

- Abbaye bénédictine fondée au VII^e (68 78 09 44)
- Village fortifié, maisons du XVI^e et XVII^e siècles
- Ermitage Notre-Dame-du-Cros. Carrière de marbre rose
- Nocturne de Caunes-Minervois (musique, théâtre, danse) de juin à Septembre.

- **Gouffre de Cabrespine** : gouffre géant, visite de mars à novembre (68 26 14 22)

- **Grotte de Limousis** : visite toute l'année - groupes à la demande (68 77 50 26)

RIEUX MINERVOIS

- Eglise Notre-Dame romane (XII^e siècle), de plan heptagonal, remarquables chapiteaux du Maître de Cabestany.

MALVES EN MINERVOIS

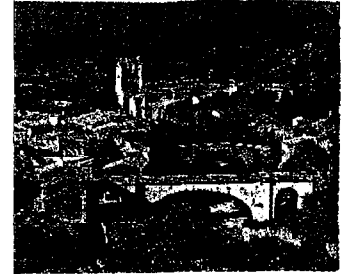
- Château du XVI^e
- Menhir de 5 mètres de haut à proximité

OLONZAC

- Capitale des vins du Minervois

DOUZENS

- Ancienne commanderie de Saint-Jean-de-Jérusalem
- Musée des oiseaux : collection d'oiseaux naturalisés, 2 500 pièces présentées en milieu rural reconstitué (68 79 09 27)



LAGRASSE

- Classé parmi les plus beaux villages de France, Village fortifié face à l'Abbaye bénédictine Sainte-Marie d'Orbreux du Villè (68 43 13 97)
- En août : marché des potiers, exposition de poteries

FABREZAN

- Musée Charles Cros

TERMES

- Château de Termes du XIII^e, véritable nid d'aigle (ascension difficile), assiégé en 1210 par Simon de Montfort
- Visite d'Avril à Septembre (68 70 03 42)
- Ruines du château de Durfort

VILLEROUGE-TERMENES

- Village médiéval et château du XII^e et XIV^e siècle. Visite de juillet à octobre et fête médiévale en juillet et août, dans la cour du château (68.70.06.24 - adam)

DURBAN-CORBIERES

- Château des Seigneurs de Durban du XI^e, remanié aux XIV^e et XVI^e siècles (68 45 94 85), ouvert en juillet et août

LEZIGNAN-CORBIERES

- Musée de la Vigne et du Vin (68 27 07 57)

ESCALES

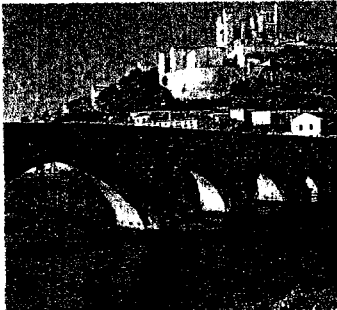
- Eglise romane de Saint-Martin

Montpellier et la côte du Languedoc

Un littoral en grande partie vierge et qui offre, outre un chapelet de stations balnéaires et d'immenses plages de sable, mille occasions de ne pas bronzer idiot ! Aux plaisirs solaires et nautiques se joignent ici ceux de la flânerie et de la découverte d'un patrimoine prestigieux : églises romanes et gothiques qui ponctuent la route des vacances, sites antiques élevés sur les plus beaux points de vue ou encore, hôtels particuliers Renaissance, dont les cours fraîches et secrètes se souviennent encore du passage de Molière ou de Rabelais. Le corps gorgé de soleil, les yeux pleins des musiques et couleurs du midi, il est temps de faire des découvertes gustatives. "Le long des golfes clairs", le frais et doux muscat flirte avec les huîtres de l'Étang de Thau, alors qu'à quelques encablures seulement, le pêcheur sétois ramène des filets pleins de promesses, verbe haut et saveur relevée en prime!

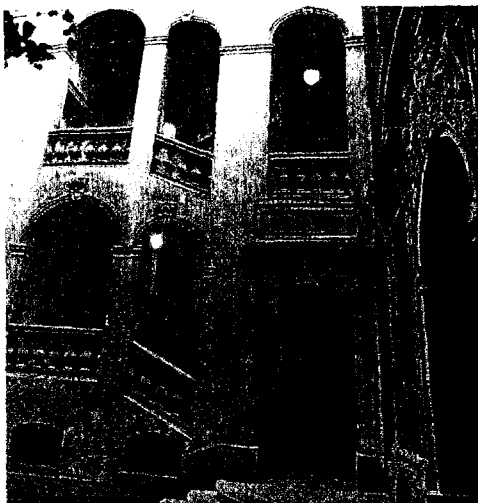
BEZIERS

- La Cathédrale Gothique Saint-Nazaire, les Hôtels particuliers du XVIII^e, les Allées Paul Riquet (jardins), les Arènes, les neuf écluses de Fonsérannes, "escalier à péniche"
- Musée Saint-Jacques, collection d'ethnologie régionale, Musée de collection de faïences en trompe l'oeil
- Festival musical de Béziers en juillet
- Féria en août : animations, musique dans les rues et corridas
- A proximité :
 - Abbaye de Fontcaude
 - Parcours de Golf de Saint-Thomas 18 trous (67 98 62 01)
 - Plages de Vias



VALRAS PLAGE, SERIGNAN PLAGE, VIAS PLAGE

- Stations balnéaires et plages naturistes



AGDE

- Bâtiments construits avec la lave noire du volcan éteint d'Agde
- Cathédrale Saint-Etienne de style Roman, fortifiée au XII^e, le Mont Saint-Loup, panorama sur le Golfe,
- Canal du Midi

☎ - Office du Tourisme
67 94 29 68

PEZENAS

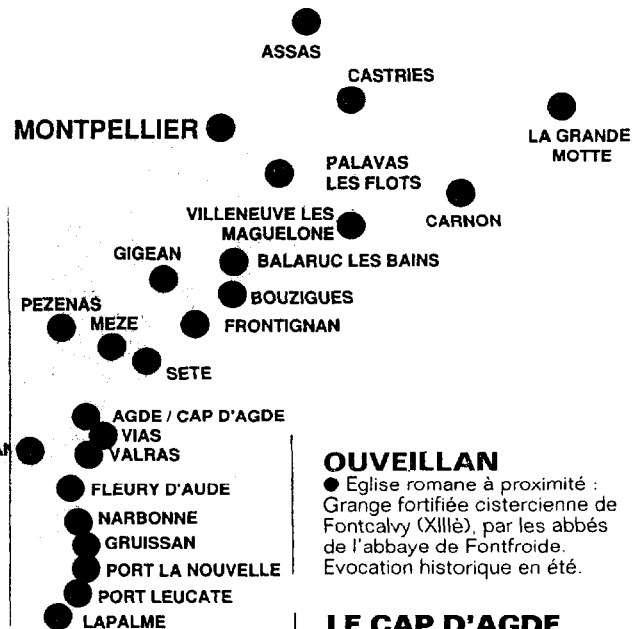
- Vieille ville (classée "secteur sauvegardé"), hôtels particuliers du XIV^e au XVIII^e siècles, Basilique du Barbier Gély
- Musée de Vulliod Saint-Germain : Tapisserie d'Aubusson / Souvenirs de Molière.
- A proximité : Abbaye de Valmagne, magnifique ensemble du XII^e
- Lézignan, château du XVII^e
- Saint Thibéry : pont romain sur la "Via Domitia" qui traversait tout le Languedoc, du Rhône aux Pyrénées

MEZE

- Petite ville en bordure de l'étang de Thau
- Visite de la station de Lagunage (67.43.87.67) : Site pour la protection de l'environnement/Aquarium/Ferme aquatique
- Village de cabanons des ostréculteurs : le Mourre blanc, sur le Bassin de Thau
- Complexe du Taurus, base nautique, centre omnisport, cinéma

MONTPELLIER

- Capitale du Languedoc Roussillon.
- Le Vieux Montpellier : rue de l'Ancien Courrier, quartier Sainte-Anne, Hôtels particuliers des XVII^e et XVIII^e.
- L'Amphithéâtre anatomique Saint-Côme, la Chapelle des Pénitents Blancs, la Place de la Comédie. Mais aussi la Promenade du Peyrou, la Cathédrale Saint-Pierre, le prestigieux Jardin des Plantes, créée par Henri IV.
- Le Montpellier Moderne, Antigone : architecture néoclassique imaginée par Ricardo Boffill
- A proximité :
 - le Château de la Mogère du XVIII^e (67.65.42.01)
 - Le château de Flaugergues du XVIII^e (Tél. 67 65 51 72)
 - Le château d'Assas (67.59.62.45)
 - Le château de Castries : construction Renaissance, jardins dessinés par Le Nôtre (67.70.68.86).
- 4 parcours de golf : Coulondres (18 trous - 67 84 13 75) / Fontcaude (18 trous - 67 03 34 30) / Massane (18 trous + 9 trous - 67 87 87 87) / Verchamp (6 trous - 67 64 12 11)
- Le musée Fabre : peintures, dessins... du XVI^e à nos jours (67.66.06.34)
- Le musée des Moulages : Université Paul Valéry (67.14.20.00)
- Festival de Radio France (juillet-août). Festival Montpellier Danse (juin-juillet). Festival du cinéma méditerranéen. Foire de la vigne et du vin en octobre. Nombreuses "comédies" : fêtes ou foires traditionnelles - Festival du printemps des comédiens



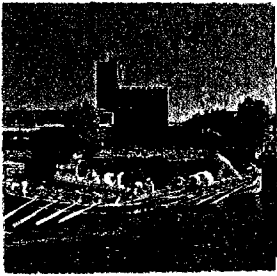
OUVEILLAN

- Eglise romane à proximité : Grange fortifiée cistercienne de Fontcalvy (XIII^e), par les abbés de l'abbaye de Fontfroide. Evocation historique en été.

LE CAP D'AGDE

- Station balnéaire dessinée autour du Port de la Clape
- Grand centre naturiste.
- Centre de loisirs Aqualand : parc aquatique aux diverses attractions nautiques
- L'île des loisirs : Luna parc, activités pour enfants, discothèques
- Le musée de la Clape : archéologie subaquatique, statue de l'Ephèbe grec transférée du Musée du Louvre à Agde en 1987
- Parcours de Golf 18 + 9 trous (67 26 54 40)

Montpellier et la côte du Languedoc



BOUZIGUES

- Capitale Languedocienne des coquillages
- Musée de la conchyliculture (67.78.33.57)
- Fête de l'huître (deuxième quinzaine d'août)
- A proximité : Le village médiéval de Loupian, villa Gallo Romaine, fête romaine (début Août)

OPPIDUM D'ENSERUNE

- Place forte romaine occupée du VI^e avant JC au 1^{er} s. après JC
- Musée : exposition des fouilles (67 37 01 23)
- Panorama sur l'étang asséché de Montady au système d'irrigation unique qui draine les cultures disposées en forme d'entonnoir.

BALARUC LES BAINS

- Station thermale balnéaire spécialisée en rhumatologie

SETE

- Premier port de pêche de la Méditerranée et station balnéaire - Port d'escales de croisières
- A visiter : le cimetière Marin / le Théâtre de la mer / le Musée Paul Valéry / l'Espace Georges Brassens / le Vigneraie, Musée de la vigne et du vin
- A voir : le Mont Saint-Clair, panorama sur la ville, les étangs et les plages.
- Les joutes nautiques
- Festival d'été (3 semaines à partir du 15/07)



FRONTIGNAN

- Célèbre pour son muscat
- Espaces naturels de la Gardiole et des Etangs : promenade autour des étangs, sur le massif (panorama), flamants roses, mouettes, canards sauvages. 50 km de sentiers balisés.
- A proximité : Gigean, l'Abbaye Saint-Félix-de-Montceau



LA GRANDE MOTTE

- Station balnéaire et vaste port de plaisance, célèbre pour son architecture pyramidale
- Nombreux espaces verts et golf (2 fois 18 trous + 1 compact - Tél.67 56 05 00)
- Aquarium panoramique (67.56.85.23)
- A proximité : la Camargue



NARBONNE

- Ville fondée en 118 Av J.C. par les Romains
- Palais des Archevêques, fondé au XI^e et agrandi au XIII^e, XIV^e et XVII^e
- Basilique Saint-Just et Saint-Pasteur du XIII-XIV^e siècles
- Eglise Saint-Sébastien du XV^e
- L'Horreum : entrepôt romain, seul monument romain dégagé et visible
- Musée d'Art et d'Histoire : collections de peintures, dessins des diverses écoles européennes, collections de faïences.
- Narbonne-plage : "AquaJet" - Parc aquatique (toboggans), ouvert de mai à octobre (Tél : 68 49 92 25.)
- Tourisme fluvial sur le Canal de la Robine
- Parcours de golf 6 trous (68 49 08 33)
- A proximité : L'abbaye bénédictine de Fontfroide fondée au XI^e, Eglise abbatiale (XII^e), cloître (XII^e-XVIII^e siècle), la Roseraie (68 45 11 08)

PORT LA NOUVELLE

- Tout à la fois station balnéaire, port de commerce et village traditionnel. Possibilité de se rendre en barque aux Iles de la Nadière et de Sainte-Lucie.
- Musée de la Baleine
- Ferme des éoliennes

LAPALME

- Exposition sur la Via Domitia, ancienne voie romaine entre le Rhône et les Pyrénées.

PALAVAS LES FLOTS

- Village de pêcheurs et station balnéaire
- Un canal partage Palavas en deux rives reliées par le Transcanal (télébenne)
- Musée Dubout, oeuvres du peintre et caricaturiste
- A quatre kilomètres à l'ouest de Palavas, la Cathédrale de Maguelone du XI^e, ancienne cathédrale romane Saint-Pierre située entre la mer et les étangs.

CARNON

- Station Balnéaire et port de plaisance.
- Les immenses plages de sable du Petit et Grand Travers s'étendent jusqu'à La Grande Motte.

SALLELES D'AUDE

- Site archéologique. Musée des Potiers Gallo-romains (68 46 89 48)

FLEURY D'AUDE ET SAINT PIERRE LA MER

- Station balnéaire au pied de la montagne de la Clape
- A proximité, le gouffre de "l'oeil doux", où la mer pénètre à 70 mètres de profondeur.
- Domaine équestre de l'Oustalet, école de voile, jet-ski, pêche au gros, ULM, VTT.

PORT-LEUCATE

- Station balnéaire étendue sur un lido de 8 km, ouverte sur la mer et l'étang.
- Quatre villages naturistes
- Promenades en mer, Aqua Magic, école de voile, VTT, randonnées pédestres, char à voile, randonnées équestres...
- Dégustation d'huîtres
- A proximité : vignobles AOC de Fitou, château d'Aguilar

GRUISSAN

- Station balnéaire et vieux village circulaire adossé au massif de la Clape
- D'un côté la Tour Barberousse du XIII^e encerclée par le vieux village de pêcheurs, et de l'autre le nouveau port de plaisance, les plages, les chalets en bois sur pilotis.
- Chapelle Notre-Dame-des-Auzils et Cimetière marin dans le Massif de la Clape.
- Parcours de vitesse de planche à voile, pêche au gros, VTT, promenades en mer
- A proximité : domaine de l'Hospitalet, le plus grand chai à barriques du monde. Musées du cheval, des vins, de voitures anciennes, de spéléologie, du téléphone, etc (Tél. 68 45 34 47)

SIGEAN

- Réserve africaine de 185 hectares rassemblant 1 600 animaux.
- Visite en voiture parmi les lions, girafes, ... et aussi à pied : éléphants, reptiles, oiseaux etc... (68 48 20 20)
- A proximité : Oppidum préromain de Pech Maho