

	SESSION 2001	Code : VCT	Page : 1/8
Examen : CERTIFICAT D'APTITUDE PROFESSIONNELLE			Durée : 1 h 00
Spécialité : Secteur Tertiaire			Coef. : 1
Epreuve : Vie Sociale et Professionnelle			

1. SANTE (6 pts)

Gilles Durand est vendeur dans un magasin de sport. En ouvrant un colis avec un outil tranchant, il se blesse légèrement à l'avant bras.

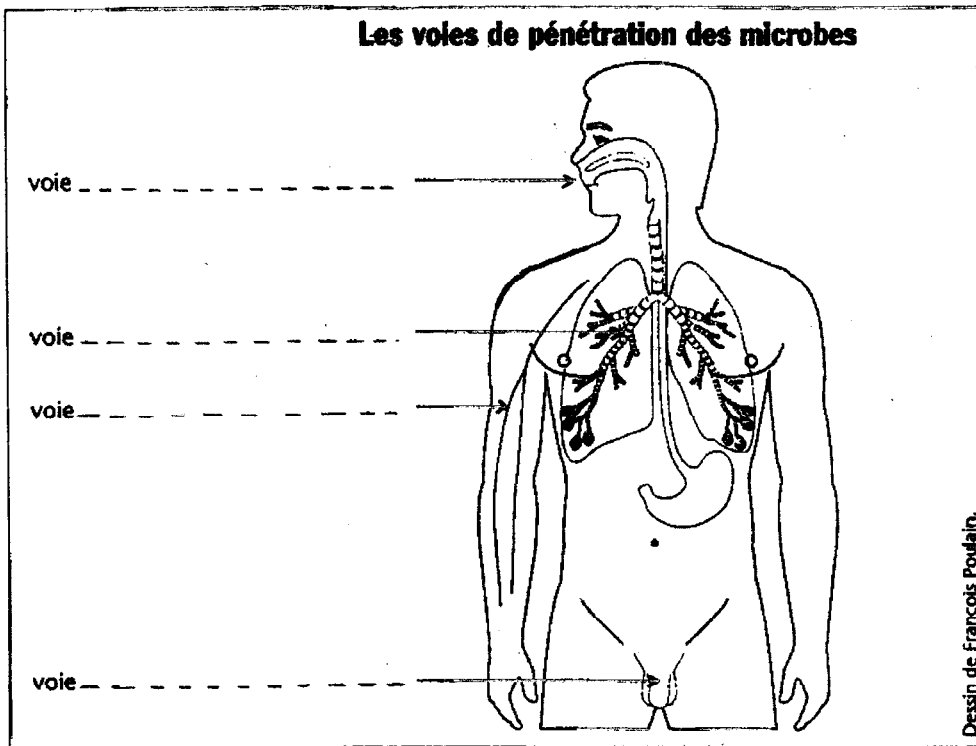
En l'absence de soins immédiats, une inflammation localisée au niveau de la plaie peut se développer.

1.1 Nommer la maladie que Gilles risque de contracter :

1.2 Citer le mode de transmission concerné :

- par voie _____

1.3 Préciser les autres modes de transmission en complétant le schéma ci-dessous :



Source :
VSP – CAP-BEP
Pochette Foucher

1.4 Donner les quatre signes d'une réaction inflammatoire :

	SESSION 2001	Code : VCT	Page : 2/8
Examen : CERTIFICAT D'APTITUDE PROFESSIONNELLE			Durée : 1 h 00
Spécialité : Secteur Tertiaire			Coef. : 1
Epreuve : Vie Sociale et Professionnelle			

1.5 Gilles a été vacciné. Il ne sera donc pas malade.

Rappeler les caractéristiques de la vaccination en cochant les bonnes réponses.

• **La protection apportée par la vaccination est :**

- immédiate

- retardée

• **L'immunité induite par la vaccination est :**

- active

- passive

• **La protection apportée par la vaccination est :**

- passagère (quelques jours à quelques semaines)

- prolongée (quelques années)

• **Le vaccin est composé de :**

- anticorps dirigés contre le micro-organisme

- micro-organismes atténués

	SESSION 2001	Code : VCT	Page : 3/8
Examen : CERTIFICAT D'APTITUDE PROFESSIONNELLE			Durée : 1 h 00
Spécialité : Secteur Tertiaire			Coef. : 1
Epreuve : Vie Sociale et Professionnelle			

2. ENVIRONNEMENT SOCIAL (4 pts)

Le PACS

Le Pacte Civil de Solidarité est un texte qui accorde des droits sociaux, fiscaux ou de succession aux couples non mariés, homosexuels ou hétérosexuels l'ayant signé. Voici les principales dispositions du PACS, selon la proposition de loi votée le 9 décembre 1998, en première lecture à l'assemblée nationale.

- Un PACS peut être conclu entre deux personnes majeures, qu'elles soient de sexe différent ou de même sexe, et organise leur vie commune.
- Il est enregistré au tribunal d'instance et prend fin par la volonté, le mariage ou le décès.
- Les partenaires s'apportent une aide mutuelle et matérielle, dont les modalités sont fixées par le pacte. Ils sont solidaires des dettes contractées par l'un d'eux pour les besoins de la vie courante.
- Sauf stipulations contraires, les biens acquis après la conclusion du pacte sont soumis au régime de l'indivision.
- Les partenaires font l'objet d'une imposition commune à compter du troisième anniversaire de l'enregistrement du PACS.
- La loi prévoit un abattement et un taux d'imposition spécifique pour les droits de succession et de mutation. La condition de durée ne s'applique pas aux legs consentis par un testateur reconnu atteint d'une affection de longue durée.
- La couverture sociale d'un partenaire profite à l'autre.
- La conclusion d'un PACS constitue « l'un des éléments d'appréciation » pour l'obtention d'un titre de séjour.
- Les partenaires peuvent bénéficier de congés communs et, pour les fonctionnaires d'une priorité de mutation.
- Le bail* est transféré au partenaire en cas de décès ou de séparation.
- Certaines dispositions du PACS sont applicables aux fratries (deux frères, deux sœurs ou un frère et une sœur).

Source : La Montagne, 10 décembre 1998

* Contrat de location

2.1 Traduire le sigle P.A.C.S. :

PA _____
C _____
S _____

2.2 Citer les bénéficiaires du P.A.C.S. :

	SESSION 2001	Code : VCT	Page : 4/8
Examen : CERTIFICAT D'APTITUDE PROFESSIONNELLE			Durée : 1 h 00
Spécialité : Secteur Tertiaire			Coef. : 1
Epreuve : Vie Sociale et Professionnelle			

2.3 Indiquer l'instance où se conclut le P.A.C.S. :

2.4 Indiquer la structure où est signé le contrat de mariage :

2.5 Rechercher les obligations mutuelles des signataires du P.A.C.S. : (2 réponses attendues)

3. CONSOMMATION (4 pts)

Les subtilités d'Alliatys

A la suite du vol de mon portefeuille, j'ai été incitée par la Poste, où j'ai mon compte, à adhérer à Alliatys, l'assurance qu'elle propose pour se prémunir contre les risques de perte ou de vol bancaire. Quelques temps après, à Vintimille, je me suis fait voler mon sac à la terrasse d'un restaurant, avec tous mes papiers et 1 000 F en espèces que j'avais retiré à un distributeur quatre heures avant le vol.

J'ai donc déclaré ce sinistre à Alliatys, mais j'ai alors découvert – ainsi que ma conseillère financière à la Poste – que les vols d'espèces n'étaient couverts qu'un cas

d'agression sur l'assuré, de malaise, d'étourdissement ou de perte de connaissance, ou en cas d'accident de la circulation.

Hélas, j'avais cru sur parole la publicité de la Poste pour Alliatys, imprécise sur ce point, et je n'avais pas lu, comme sans doute beaucoup d'assurés trop confiants, les conditions générales de mon assurance. D'avance, je vous remercie d'alerter les futurs souscripteurs.

Colette R., 03 Vichy

Le courrier des lecteurs, 60 millions de consommateurs n°308, Juillet-Août 1997

Madame Colette R. a eu un litige (problème) à propos d'une assurance Alliatys proposée par la poste.

3.1 Enoncer le principe de l'assurance :

	SESSION 2001	Code : VCT	Page : 5/8
Examen : CERTIFICAT D'APTITUDE PROFESSIONNELLE			Durée : 1 h 00
Spécialité : Secteur Tertiaire			Coef. : 1
Epreuve : Vie Sociale et Professionnelle			

3.2 Nommer les risques couverts par Alliatys :

3.3 Rechercher la raison pour laquelle Madame Colette R. n'a pas été indemnisée pour le vol de son portefeuille :

3.4 Le 25 septembre 2000, Madame Colette R. décide donc de résilier son contrat Alliatys, sachant qu'elle a souscrit celui-ci le 01 octobre 1997. A l'aide du texte ci-dessous, expliquer ce qu'elle doit faire pour résilier son contrat le plus rapidement possible (être précis dans la réponse) :

Comment Résilier un contrat

L'assuré qui veut résilier une assurance doit le demander expressément. Pour une résiliation à l'échéance (échéance = date anniversaire du contrat, par exemple le 25 février de chaque année pour un contrat d'assurance signé le 25 février 1998), la demande doit être faite avant le début de préavis stipulé au contrat, 2 mois avant la date anniversaire, par lettre recommandée avec accusé de réception.

Extrait de « comment résilier son contrat », 60 millions de consommateurs n°300, nov. 96

	SESSION 2001	Code : VCT	Page : 6/8
Examen : CERTIFICAT D'APTITUDE PROFESSIONNELLE		Durée : 1 h 00	
Spécialité : Secteur Tertiaire		Coef. : 1	
Epreuve : Vie Sociale et Professionnelle			

4. ENTREPRISE ET VIE PROFESSIONNELLE (6 pts)



Gare aux souris d'ordinateur

25 000 \$, soit près de 240 000 F, c'est ce que devra verser la société anglaise Shell à une des salariées, une graphiste de 26 ans atteinte de troubles musculosquelettiques (TMS) liés, selon le tribunal, à une utilisation trop prolongée de la souris d'ordinateur. Les juges ont estimé que c'était à Shell de veiller aux bonnes conditions de travail de la salariée. Si cette décision fait jurisprudence, les demandes d'indemnisation pourraient se multiplier : nombre de métier se déroulent face à l'écran et bien peu de salariés respectent les pauses légales toutes les 2 heures. En France, les TMS sont actuellement la plus importante cause de maladie professionnelle reconnue, devant les maladies liées à l'amiante et les surdités.

Source : Travail et Sécurité

4.1 Traduire l'abréviation T.M.S. :

4.2 Relever la cause des T.M.S. chez cette jeune graphiste :

4.3 A l'aide de l'annexe 1 page 8 :

4.3.1 Repérer les organes concernés : C : poignet, main et doigt.
Préciser les mouvements qui ont provoqué les T.M.S. chez cette graphiste :

4.3.2 Relever le délai de prise en charge dans le cas d'un syndrome de canal carpien (poignet, main et doigt) :

	SESSION 2001	Code : VCT	Page : 7/8
Examen : CERTIFICAT D'APTITUDE PROFESSIONNELLE			Durée : 1 h 00
Spécialité : Secteur Tertiaire			Coef. : 1
Epreuve : Vie Sociale et Professionnelle			

4.4 Proposer un comportement pour éviter les T.M.S. :

4.5 A l'aide de vos connaissances, citer deux acteurs de la prévention des maladies professionnelles dans les entreprises :

- _____

- _____

	SESSION 2001	Code : VCT	Page : 8/8
Examen : CERTIFICAT D'APTITUDE PROFESSIONNELLE			Durée : 1 h 00
Spécialité : Secteur Tertiaire			Coef. : 1
Epreuve : Vie Sociale et Professionnelle			

ANNEXE 1

57		REGIME GENERAL
Affectation périarticulaires provoquées par certains gestes et postures de travail		
Date de création : 9 novembre 1972		Dernière mise à jour : 3 septembre 1991
Désignation des maladies	Délai de prise en charge	Liste limitative des travaux susceptibles de provoquer ces maladies
A. Epaule Epaule douloureuse simple (tendinopathie de la coiffe des rotateurs) Epaule enraidie succédant à une épaule douloureuse simple rebelle	7 jours 90 jours	- Travaux comportant habituellement des mouvements répétés ou forcés de l'épaule. - Travaux comportant habituellement des mouvements répétés ou forcé de l'épaule.
B. Coude Epicondylite	7 jours	- Travaux comportant habituellement des mouvements répétés de préhension ou d'extension de la main sur l'avant-bras ou des mouvements de supination et pronosupination.
Epitrochléite	7 jours	- Travaux comportant habituellement des mouvements répétés d'adduction ou de flexion et pronotion de la main et du poignet ou des mouvements de supination et pronosupination.
Hydromas : - hydroma aigu des bourses séreuses ou atteintes inflammatoires des tissus sous-cutanés des zones d'appui du coude. - hydroma chronique des bourses séreuses.	7 jours 90 jours	- Travaux comportant habituellement un appui prolongé sur la face postérieure du coude. - Travaux comportant habituellement un appui prolongé sur la face postérieure du coude.
Syndrome de la gouttière épitrochléolécrannienne (compression du nerf cubital)	90 jours	- Travaux comportant habituellement un appui prolongé sur la face postérieure du coude.
C. Poignet, main et doigt Tendinite Ténosynovite	7 jours 7 jours	- <u>Travaux comportant habituellement des mouvements répétés ou prolongés d'extension des tendons fléchisseurs ou extenseurs de la main et des doigts.</u>
Syndrome du canal carpien Syndrome de la loge de Guyon	30 jours 30 jours	- <u>Travaux comportant de façon habituelle, soit des mouvements répétés ou prolongés d'extension du poignet ou de préhension de la main, soit un appui carpien, soit une pression prolongée ou répétée sur le talon de la main.</u>
D. Genou [...]		
E. Cheville et pieds [...]		

Source : Les maladies professionnelles : guide d'accès aux tableaux du régime général et du régime agricole. CFES