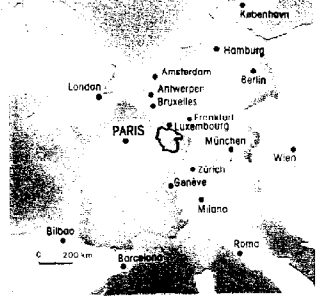
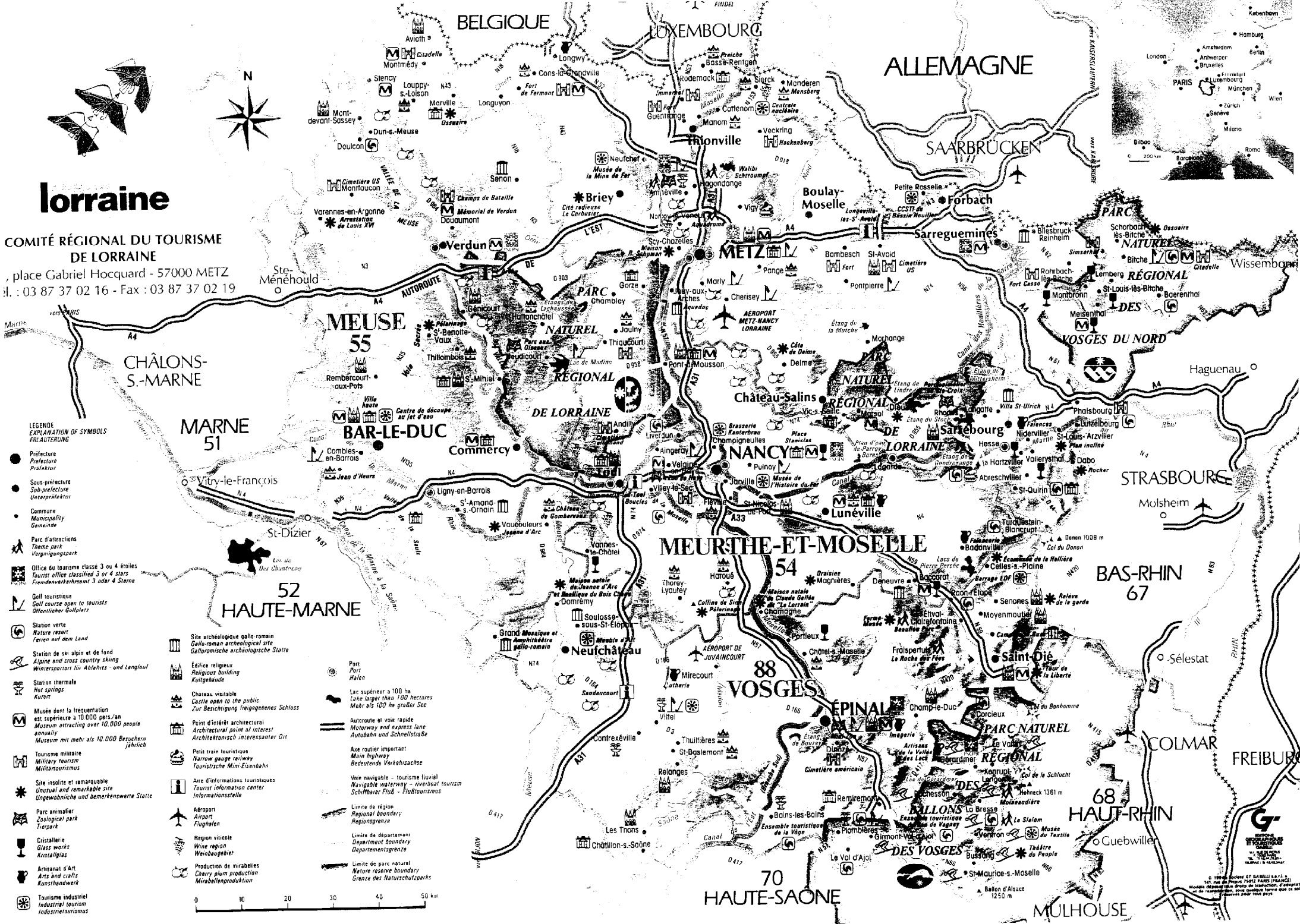




Lorraine

COMITÉ RÉGIONAL DU TOURISME DE LORRAINE

1, place Gabriel Hocquard - 57000 METZ
Tél. : 03 87 37 02 16 - Fax : 03 87 37 02 19



- LEGENDE**
EXPLANATION OF SYMBOLS
ERLAUTERUNG
- Préfecture
Präfektur
 - Sous-préfecture
Unterprefektur
 - Commune
Municipalité
Gemeinde
 - ▲ Parc d'attractions
Vergnügungspark
 - ☞ Office de tourisme classe 3 ou 4 étoiles
Tourist office classified 3 or 4 stars
Freizeitverkehrsamt 3 oder 4 Sterne
 - ⌊ Golf touristique
Sub-préfecture
Tourists
Öffentlicher Golfplatz
 - ⌊ Station verte
Nature resort
Ferien auf dem Land
 - ⌊ Station de ski alpin et de fond
Alpine and cross country skiing
Wintersport für Alpinisten- und Langlauf
 - ⌊ Station thermique
Hot springs
Kurst
 - M Musée dont la fréquentation est supérieure à 10 000 pers./an
Museum attracting over 10,000 people annually
Museum mit mehr als 10.000 Besuchern jährlich
 - ⌊ Tourisme militaire
Military tourism
Militärtourismus
 - * Site insolite et remarquable
Unusual and remarkable site
Ungewöhnliche und bemerkenswerte Stätte
 - ⌊ Parc animalier
Zoological park
Tierpark
 - ⌊ Cristallerie
Glass works
Kristallglas
 - ⌊ Artisanat d'Art
Arts and crafts
Kunsthandwerk
 - ⌊ Tourisme industriel
Industrial tourism
Industrietourismus

- ⌊ Site archéologique gallo-romain
Gallo-roman archaeological site
Gallorömische archäologische Stätte
- ⌊ Édifice religieux
Religious building
Kultgebäude
- ⌊ Château visible
Castle open to the public
Zur Besichtigung freigegebenes Schloss
- ⌊ Point d'intérêt architectural
Architectural point of interest
Architektonisch interessanter Ort
- ⌊ Petit train touristique
Military tourism
Touristische Mini-Eisenbahn
- ⌊ Site insolite et remarquable
Unusual and remarkable site
Ungewöhnliche und bemerkenswerte Stätte
- ⌊ Parc animalier
Zoological park
Tierpark
- ⌊ Région viticole
Wine region
Weinbaugbiet
- ⌊ Production de mirabelles
Cherry plum production
Mirabellenproduktion
- ⌊ Site archéologique gallo-romain
Gallo-roman archaeological site
Gallorömische archäologische Stätte
- ⌊ Port
Port
Hafen
- ⌊ Lac supérieur à 100 ha
Lake larger than 100 hectares
Mehr als 100 ha großer See
- ⌊ Autoroute et voie rapide
Motorway and express lane
Autobahn und Schnellstraße
- ⌊ Axe routier important
Main highway
Bedeutende Verkehrsrachse
- ⌊ Voie navigable - tourisme fluvial
Navigable waterway - riverboat tourism
Schiffbarer Fluss - Flußtourismus
- ⌊ Aire d'informations touristiques
Tourist information center
Informationsstelle
- ⌊ Aéroport
Airport
Flughafen
- ⌊ Région viticole
Wine region
Weinbaugbiet
- ⌊ Production de mirabelles
Cherry plum production
Mirabellenproduktion
- ⌊ Limite de région
Regional boundary
Regionsgrenze
- ⌊ Limite de département
Department boundary
Departementsgrenze
- ⌊ Limite de parc naturel
Nature reserve boundary
Grenze des Naturschutzparks



© 1998 COMITÉ DE GAMBELL S.A.S. 145, rue de Metz 57000 METZ (FRANCE)
Région de Lorraine, sous quelque forme que ce soit, est interdite sans autorisation écrite de l'éditeur pour tout pays.

DOCUMENTATION TOURISTIQUE

GASTRONOMIE

TERROIR ET GOURMANDISE

Quiche savoureuse, potée généreuse, fine tarte aux mirabelles ... La gastronomie lorraine conjugue avec bonheur produits du terroir et recettes gourmandes. Découvrez-la dans les nombreux restaurants étoilés mais également dans les petites auberges de campagne. Un bon jambon de pays suivi d'une belle part de Munster Géromé fermier valent tous les ortolans. D'autant que depuis plusieurs années, certaines charcuteries (fuseau lorrain, magot, chaudin ...) bénéficient du label régional Lorraine qui certifie leur qualité supérieure. Quant au fromage, sachez que les bries de Meaux fabriqués en Meuse (limite de l'aire de l'AOC) sont parmi les meilleurs du marché.



VINS DE LORRAINE À DÉCOUVRIR

Gris de Toul, Blancs de Moselle, Pinot des Côtes de Meuse ...

La Lorraine propose son éventail de Vins de Pays et de VDQS (et vraisemblablement bientôt les AOC). Des vins vifs et agréables à boire jeunes pour profiter des saveurs fruitées du terroir. Dégustez-les avec des produits locaux – charcuteries, poissons de rivières, tourtes et quiches – ils seront parfaits.



CRISTALLERIES

VERRE OU CRISTAL, QUELLE DIFFÉRENCE ?

Lemberg
Meisenthal
Montbronn
St-Louis
Hartzviller
Vallerysthal
Baccarat
Portieux
Nancy
Vannes
le-Châtel

Ce n'est plus un secret : à la différence du verre, le cristal contient de l'oxyde de plomb. C'est cette matière qui lui donne poids et éclat.

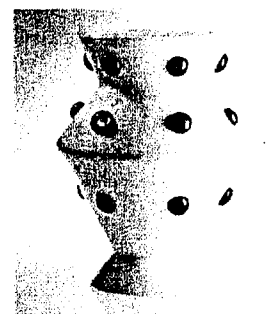
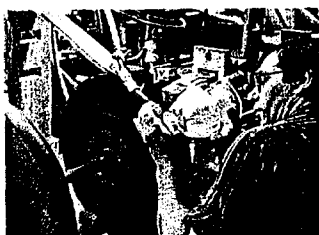
LA LORRAINE DANS TOUS SES ÉCLATS

Baccarat, Daum, Saint-Louis ... la Lorraine compte les noms des plus grands verriers français et produit les deux tiers du cristal à la main de l'hexagone.

L'eau, le sable et le bois, abondants dans notre région, ont favorisé l'épanouissement des cristalleries dès le XVI^e siècle.

Au XIX^e siècle, Baccarat fournit les cours royales et impériales de Perse, Russie, Allemagne, Italie.

Aujourd'hui, les maîtres verriers des cristalleries et manufactures lorraines perpétuent ce savoir-faire avec une production de plus en plus exigeante en terme de qualité.



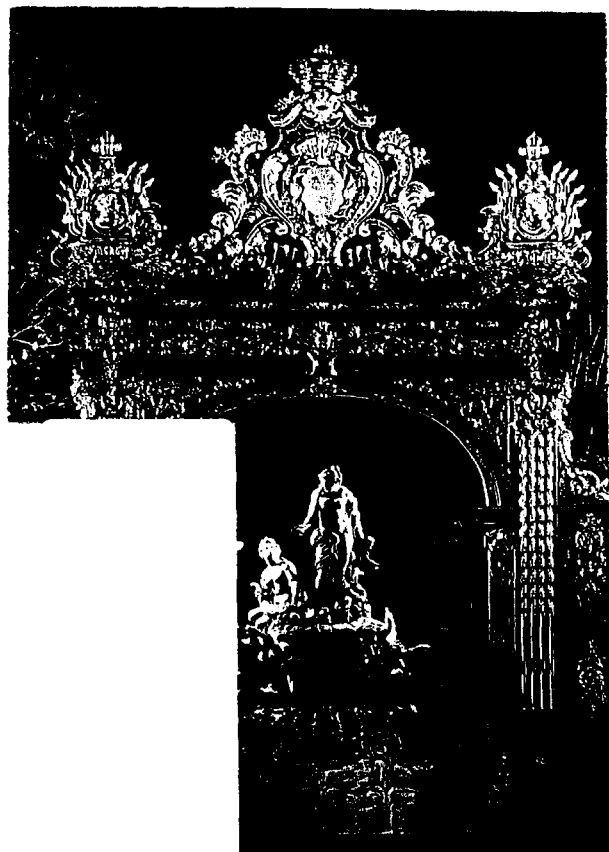
Des pièces de tradition
aux objets les plus
contemporains...
un savoir-faire reconnu
dans le monde entier.

DOCUMENTATION TOURISTIQUE

STANISLAS

LA PLACE STANISLAS DE NANCY CLASSÉE PATRIMOINE MONDIAL

Proportions admirables de l'architecture d'Emmanuel Héré, or des grilles de Jean Lamour, originalité des fontaines ... La place Stanislas, qui tient son nom de son commanditaire, est une des plus belles places de France. Construite de 1751 à 1760, sa valeur lui doit d'être inscrite depuis 1984 au patrimoine mondial de l'Humanité par l'UNESCO. Une garantie on ne peut plus suffisante pour sa sauvegarde et son entretien !



UN ROI DE POLOGNE DUC DE LORRAINE

Roi détrôné de Pologne et beau-père de Louis XV, Stanislas Leszcynski sera le dernier des ducs de Lorraine. En 1737, il reçut ce duché à condition qu'à sa mort, il appartienne à la France. Disposant en réalité d'un pouvoir limité, Stanislas se consacra au développement artistique et culturel de son duché. Il fit de Nancy et de la Lorraine une région courue des intellectuels et des artistes mais aussi des cuisiniers, le bon duc ayant, en effet, une fâcheuse tendance à la gourmandise. Le baba au rhum et la madeleine, "inventés" sous son règne en témoignent.

CONTACTS

Office de tourisme de Nancy : 03 83 35 22 41
 Château de Commercy : 03 29 91 33 16
 Château de Lunéville : 03 83 76 23 57

LES CHÂTEAUX DE STANISLAS

Grand amateur d'art, de confort et de faste, Stanislas a donné à la Lorraine deux de ses plus beaux châteaux : Lunéville avec son fameux parc des Bosquets et Commercy, "résidence de chasse" du duc restylée par Emmanuel Héré. Deux petits bijoux du classicisme.



**Le Nain
de Stanislas
dit "Bébé".**

DOCUMENTATION TOURISTIQUE

FORÊTS

LA RÉGION VERTE

Trente-six pour cent du territoire lorrain (soit 850 000 hectares) sont recouverts de forêts. Ce taux de boisement, largement supérieur à la moyenne nationale, fait de la Lorraine une région verte par excellence. Dominée par les feuillus (hêtres), la forêt lorraine abrite une faune très diversifiée appréciée ... des chasseurs. Côté recherche et formation, la région ne manque pas de ressources. Avec une école d'ingénieurs, l'ENGREF à Nancy, et un centre national de recherche, l'INRA, qui prennent en compte les applications industrielles sur le bois, la recherche fondamentale et la formation du personnel des eaux et forêts, la Lorraine est le premier pôle français de recherche sur la forêt et ses dérivés.

Du chevreuil au tétras !



Cerfs, sangliers et chevreuils peuplent la forêt lorraine.

Une population estimée, en 1994 par l'office national de la chasse, à 2 211 cerfs et 42 881 chevreuils.

Et, si le sanglier n'est pas référencé dans ce plan, la forêt lorraine n'en manque pas. Aux côtés de ces espèces communes, la forêt vosgienne abrite également le grand coq tétras.



Malheureusement, ce symbole des Vosges est menacé de disparition. En effet, on ne compte plus actuellement que 150 coqs. Pour tenter de le sauver, une mission "Tétras Vosges" a été mise en œuvre par les offices nationaux de la chasse et des forêts.



Feuillus sur les quatre départements et conifères dans le massif vosgien... la forêt est présente sur tout le territoire lorrain.



Beauté et magie de la forêt d'hiver...



DOCUMENTATION TOURISTIQUE

LUNÉVILLE

LE PETIT VERSAILLES LORRAIN

Construit de 1702 à 1714 par l'architecte Boffrand pour le bon duc Léopold, le château de Lunéville reflète l'esprit créatif du XVIII^e siècle.

Agrandie et embellie à partir de 1740 par Stanislas Leszcynski qui lui ajoute le fameux jardin des Bosquets, cette fastueuse demeure eut même droit à l'appellation de "Petit Versailles". Artistes et intellectuels la fréquentaient assidûment à l'image de Voltaire et Diderot. Anecdote tragique : c'est en tombant dans l'une des cheminées du château que Stanislas trouva la mort en 1766.



CONTACT
Château de Lunéville
03 83 76 23 57

Brodeuses internationales !

Elles sont encore quelques-unes, les "Lunévilloises", à broder de somptueux vêtements pour les couturiers du monde entier. Un savoir-faire et une tradition qui datent des années 1920.

Faïenceries royales !

Ancienne manufacture royale de l'épouse de Stanislas, les actuelles faïenceries de Saint-Clément perpétuent un savoir-faire à travers une production de pièces traditionnelles vendues sous l'appellation "Lunéville". Et depuis plus de deux siècles, les motifs floraux n'ont quasiment pas changé.



LUTHERIE

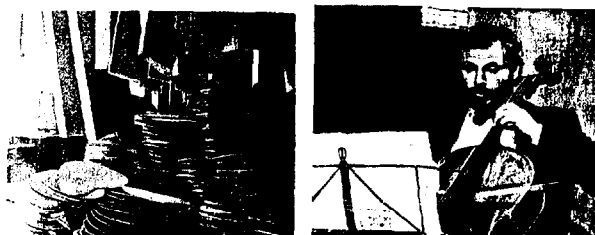
MIRECOURT CAPITALE DE LA LUTHERIE

Leur savoir-faire a plus de trois siècles et ils mettent encore des dizaines d'heures à fabriquer un exemplaire unique : ce sont les luthiers et archetiers de Mirecourt. Connus dans le monde entier pour la qualité de leurs instruments, ils perpétuent un art et une tradition que l'industrie a longtemps menacés. Ici, violons, violoncelles, guitares et mandolines sont produits selon les règles de l'art. Des règles que l'on enseigne d'ailleurs dans le récent lycée régional Jean-Baptiste Vuillaume qui forme la relève des facteurs mirecurtiens.

Au registre des instruments à cordes, sachez également que la guitare d'Éric Clapton est lorraine tout comme celles de Johnny Hallyday et de Stéphane Eicher.

Aubert, leader mondial du chevalet

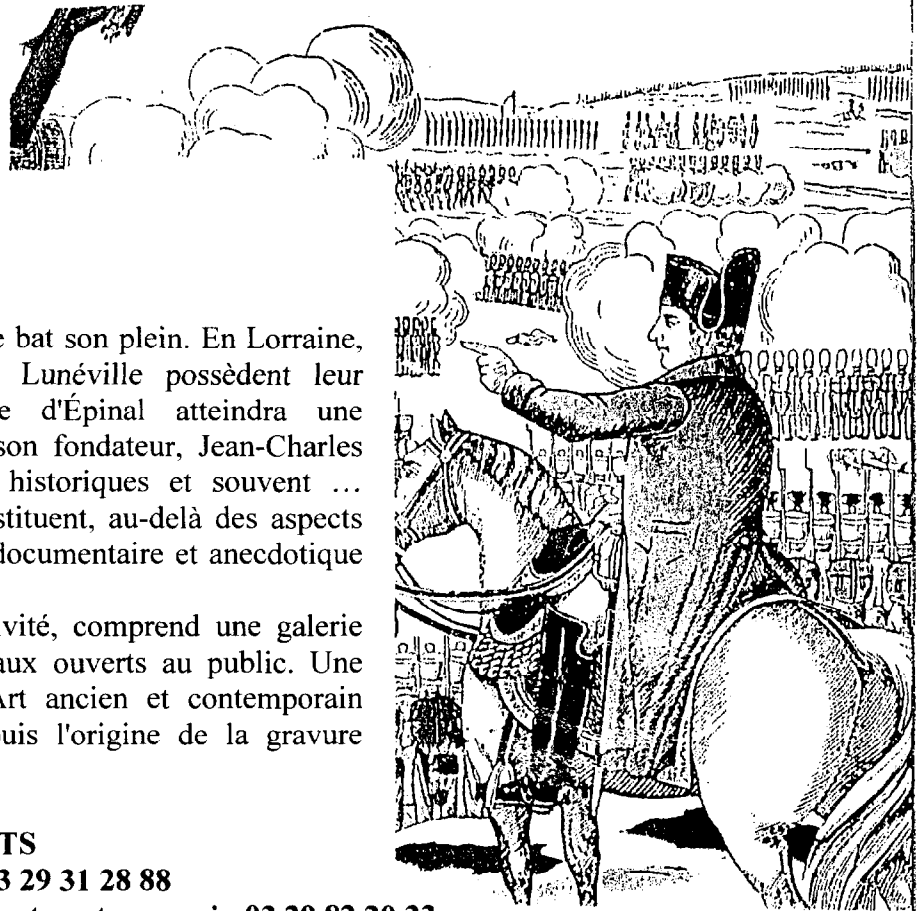
Le chevalet, c'est l'âme du violon, cette petite pièce qui transmet la vibration des cordes à la caisse de l'instrument. Installée à Mirecourt, la société Aubert fabrique des chevalets en érable pour les plus grands luthiers de la planète et exporte 80 % de sa production. Une belle réussite lorraine.



CONTACT
Festival des cordes à Mirecourt
03 29 37 17 10
Festival de guitare à Vittel
03 29 08 16 59

DOCUMENTATION TOURISTIQUE

IMAGERIE



Épinal capital de l'image

Au XIX^e siècle, l'imagerie populaire bat son plein. En Lorraine, Metz, Nancy, Pont-à-Mousson et Lunéville possèdent leur imagerie. Cependant, seule celle d'Épinal atteindra une renommée internationale, grâce à son fondateur, Jean-Charles Pellerin. Héroïques, moralisantes, historiques et souvent ... satiriques, les images d'Épinal constituent, au-delà des aspects techniques et artistiques, un fonds documentaire et anecdotique exceptionnel.

L'imagerie d'Épinal, encore en activité, comprend une galerie d'exposition et des ateliers artisanaux ouverts au public. Une salle du Musée départemental d'Art ancien et contemporain retrace l'histoire de l'imagerie depuis l'origine de la gravure jusqu'à nos jours.

CONTACTS

Imagerie d'Épinal 03 29 31 28 88

Musée départemental d'Art ancien et contemporain 03 29 82 20 33

LA COLLINE INSPIRÉE

Il est "des lieux où souffle l'esprit" écrivait Maurice Barrès dans son livre "La Colline inspirée". L'auteur de Colette Baudoche fut un amoureux transi de la colline de Sion, située au sud de la Meurthe-et-Moselle. Avec ses 545 m d'altitude, la colline de Sion est l'un des sites les plus mystiques de la Lorraine. Déjà lieu de prière et d'adoration de la tribu gauloise des Leuques, il y a plus de 2 000 ans, la colline n'a cessé de jouer un rôle religieux. Dès le V^e siècle, les chrétiens y prient la Vierge. Défendue, prise et reprise au cours des siècles suivants, la colline est également devenue le symbole de la résistance lorraine à l'opresseur. Aujourd'hui, son pèlerinage est célèbre dans toute l'Europe et des milliers de fidèles la visitent chaque année.

