

DANS CE CADRE

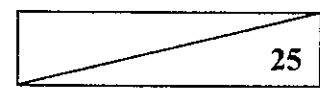
Examen :		Série :
Spécialité/option :		Repère de l'épreuve :
Epreuve/sous épreuve :		
NOM :		
<small>(en majuscules, suivi s'il y a lieu, du nom d'épouse)</small>		
Prénoms :	n° du candidat	<input type="text"/>
Né(e) le :	<small>(le numéro est celui qui figure sur la convocation ou la liste d'appel)</small>	

NE RIEN ECRIRE

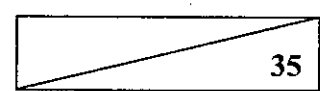
L'UTILISATION DE LA CALCULATRICE N'EST PAS AUTORISÉE

BARÈME / PARTIE RÉSERVÉE AUX CORRECTEURS

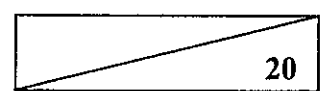
A. Biologie générale et
Biologie appliquée



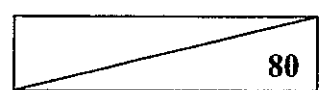
B. Technologie des produits
et des matériels



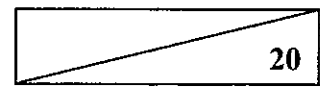
C. Connaissance des milieux de travail
et réglementation relative aux produits



TOTAL



TOTAL (au 1/2 point supérieur)



C.A.P Esthétique-cosmétique – soins esthétiques - conseil - vente		Code : 50 33604
Session 2002	Sujet : EP 1 – Sciences appliquées	
Durée : 2 h 00	Coeff : 4	Page : 1 / 12

NE RIEN ECRIRE DANS CETTE PARTIE

BIOLOGIE GÉNÉRALE (14,5 points)

I. Les épithéliums glandulaires. (7 points)

Une cliente présente des problèmes de peau grasse. Elle demande à son esthéticienne des précisions sur les glandes.

I.1. Nommer les trois catégories de glandes et donner un exemple pour chaque catégorie.

-
-
-

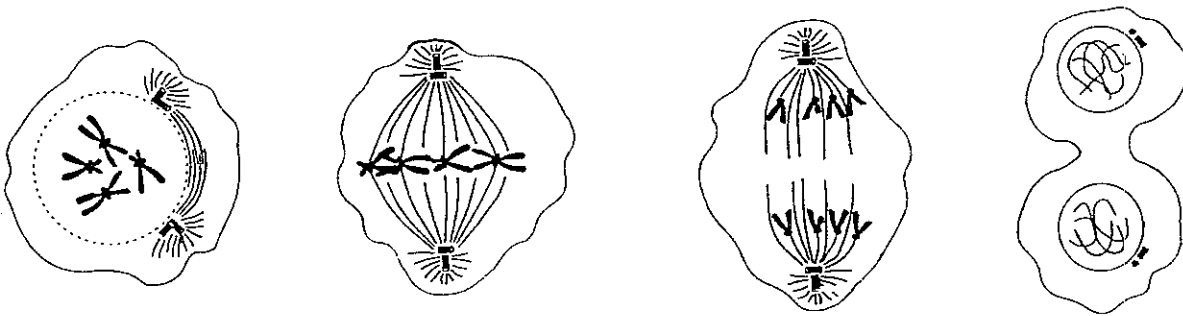
I.2. Donner la définition d'une hormone.

NE RIEN ECRIRE DANS CETTE PARTIE

II. La Cellule (2,5 points)

Au cours des soins esthétiques pratiqués sur cette cliente, l'esthéticienne remarque une excroissance de chair dans le cou. Cela vous interroge et vous réfléchissez à la formation de cette dernière. Proposer un titre à la représentation schématique figurée ci-dessous et nommer les différentes phases.

TITRE :



Phase :

Phase :

Phase :

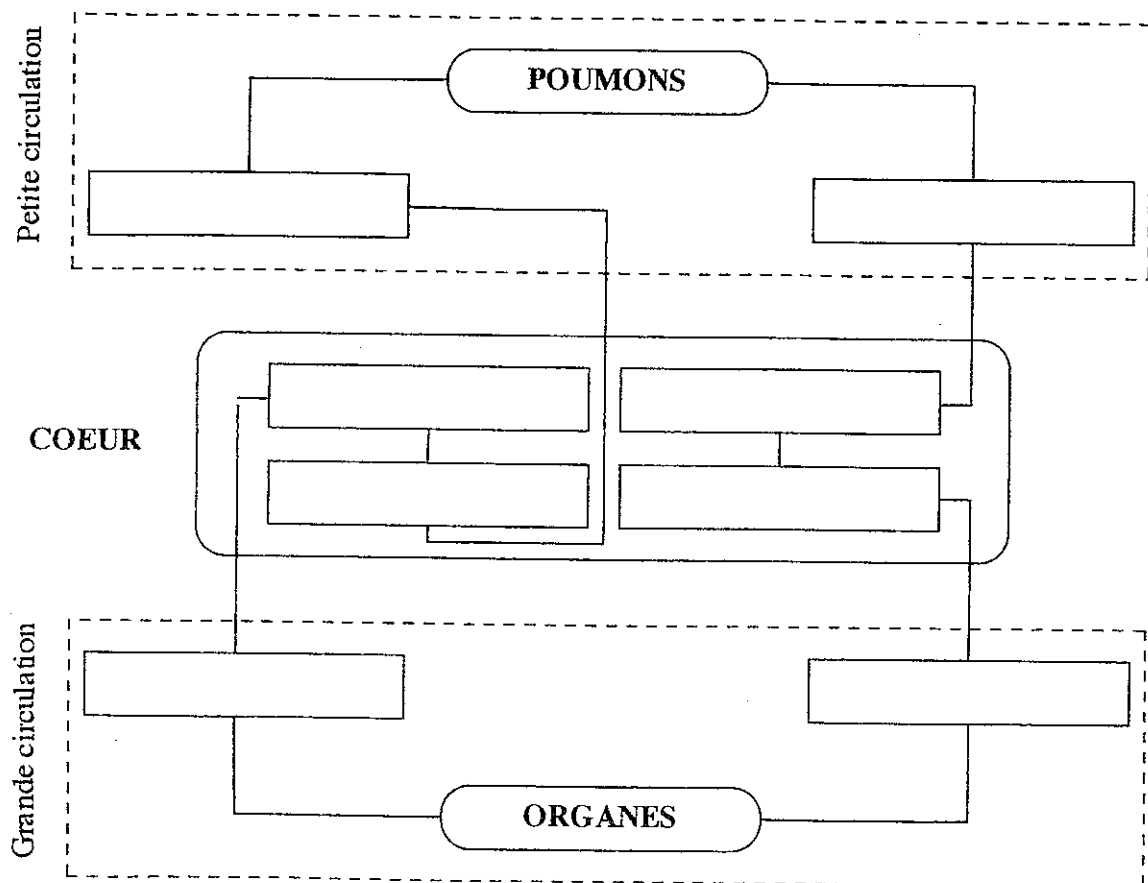
Phase :

NE RIEN ECRIRE DANS CETTE PARTIE

III. La circulation sanguine (5 points)

Une cliente arrive essouffée et rouge à l'institut : elle vous exprime ses interrogations quant à la relation entre la respiration et la circulation sanguine.

III.1. Compléter les cases vides du schéma ci-dessous à l'aide des mots suivants : **artère aorte**, **artère pulmonaire**, **oreillette droite**, **oreille gauche**, **veine pulmonaire**, **veine cave**, **ventricule droit**, **ventricule gauche**.



III.2. Préciser sur le schéma, par des flèches, le sens de la circulation du sang.

NE RIEN ECRIRE DANS CETTE PARTIE

BIOLOGIE APPLIQUÉE (10,5 points)

I. les allergies (5,5 points)

Après avoir appliqué une crème sur son visage, une cliente présente des signes d'allergie : elle retourne chez son esthéticienne pour avoir de plus amples informations.

I.1. Préciser le type de cellule épidermique capable de reconnaître les antigènes.

I.2. Citer trois signes cutanés caractéristiques d'un eczéma de contact.

-
-
-

I.3. Indiquer trois exemples d'allergènes contenus dans les produits cosmétiques induisant fréquemment des allergies de contact.

-
-
-

C.A.P Esthétique-cosmétique – soins esthétiques - conseil - vente	Session 2002
Sujet : EP 1 – Sciences appliquées	Page : 5 / 12

NE RIEN ECRIRE DANS CETTE PARTIE

II. L'acné (5 points)

Une adolescente se rend chez son esthéticienne pour un nettoyage de peau. Elle lui demande des précisions sur les peaux grasses.

II.1. Citer trois anomalies dues à des troubles fonctionnels des glandes à l'origine des peaux grasses.

-
-
-

II.2. Donner la définition de l'acné polymorphe.

II.3. Indiquer deux origines et / ou deux facteurs aggravants de l'acné.

-
-

NE RIEN ECRIRE DANS CETTE PARTIE

TECHNOLOGIE DES PRODUITS ET DES MATÉRIELS
TECHNOLOGIE DES PRODUITS (17 points)

I. Votre cliente présente des problèmes de transpiration et souhaite un produit adapté à son cas. (6 points)

Compléter le tableau ci-dessous :

	Déodorants	Antiperspirants
Principe d'action		
Deux constituants spécifiques		

II. Votre cliente souhaite acheter un fond de teint de qualité et adapté à son type de peau. (4,5 points)

II.1. Citer cinq qualités requises

-
-
-
-
-

NE RIEN ECRIRE DANS CETTE PARTIE

II.2. Préciser quatre catégories différentes de fonds de teint présentes sur le marché.

-
-
-
-

III. Votre cliente hésite sur le choix d'un produit de gommage. Elle souhaite diverses informations (4 points)

III.1. Citer deux constituants d'un produit de gommage permettant une action mécanique.

-
-

III.2. Citer deux constituants d'un produit de gommage permettant une action chimique.

-
-

IV. Après avoir lu l'étiquette de son shampoing, une cliente vous demande des informations sur les tensio-actifs.

IV.1. Définir les tensio-actifs.

IV. 2. Enumérer les différents types de tensio-actifs

-
-
-
-

C.A.P Esthétique-cosmétique – soins esthétiques - conseil - vente	Session 2002
Sujet : EP 1 – Sciences appliquées	Page : 8 / 12

NE RIEN ECRIRE DANS CETTE PARTIE

TECHNOLOGIE DES MATÉRIELS (18 points)

I. Vous souhaitez développer les prestations UV dans votre institut. (3 points)

Vous vous informez au préalable sur la réglementation.

I.1. Préciser quels sont les types d'appareils qui peuvent être utilisés et mis à la disposition du public par les esthéticiennes.

I.2. Cette réglementation interdit la mise à disposition des appareils de bronzage esthétique à un certain public. Indiquer lequel.

II. Employée au sein d'une entreprise commercialisant des appareils utilisés à des fins esthétiques, vous devez présenter un modèle à l'ensemble de vos collègues. (15 points)

II.1. Annoter et donner un titre au schéma page 10.

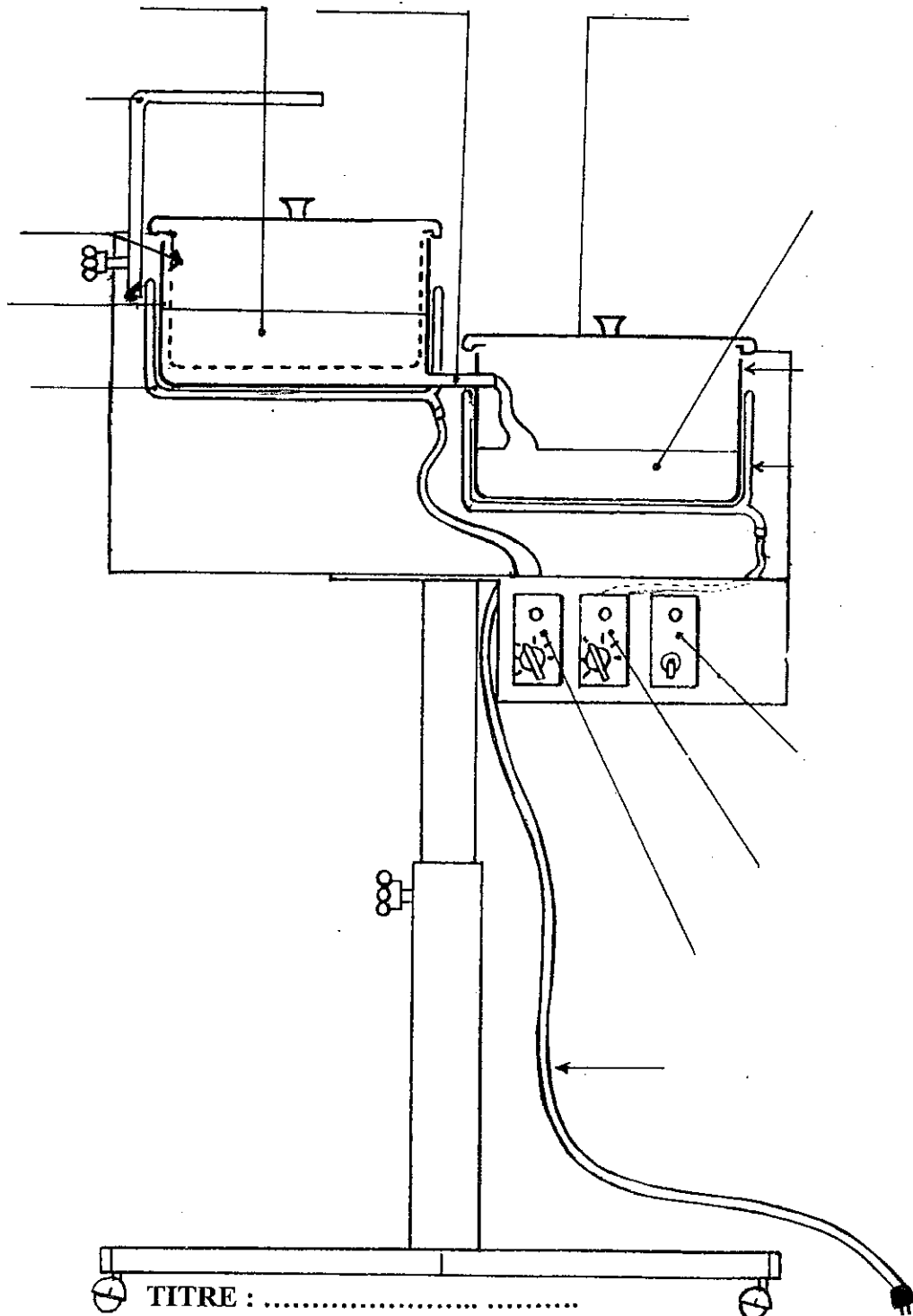
II.2. Enoncer la fonction globale de cet appareil.

II.3. Indiquer quatre règles de sécurité lors de son utilisation.

-
-
-
-

NE RIEN ECRIRE DANS CETTE PARTIE

Schéma exécuté d'après l'appareil « Flutiva »



TITRE :

NE RIEN ECRIRE DANS CETTE PARTIE

CONNAISSANCE DES MILIEUX DE TRAVAIL ET RÉGLEMENTATION RELATIVE AUX PRODUITS

(20 points)

I. Locaux professionnels (14 points)

I.1. Souhaitant développer le secteur maquillage au sein de votre institut, vous décidez d'installer un pôle de maquillage dans votre espace-vente.

Enumérer, sous forme de tableau, le mobilier, les accessoires, les instruments et les produits nécessaires à l'aménagement fonctionnel de ce nouveau pôle.

NE RIEN ECRIRE DANS CETTE PARTIE

I.2. Préciser le type d'éclairage que vous envisagez pour ce pôle. Justifier votre choix.

II. Réglementation relative aux produits. (6 points)

Citer six mentions obligatoires figurant sur les emballages des produits cosmétiques.

-
-
-
-
-
-

C.A.P Esthétique-cosmétique – soins esthétiques - conseil - vente	Session 2002
Sujet : EP 1 – Sciences appliquées	Page : 12 / 12