

Ce sujet est présenté sous la forme d'un cahier réponse. Il vous appartient de le compléter et de le rendre, sans le dégrafer, au surveillant de salle à la fin de l'épreuve.

Documents autorisés : néant

Matériel autorisé : calculatrice conforme à la réglementation en vigueur

Barème proposé :

		QUESTIONS	BAREME EN POINTS	NOTATION
Technologies et méthodes (S2)		3 ; 9 à 17 inclus	30 points	
Enseignement scientifique appliqué (S1)	Biologie (S12)	2 ; 6 à 8 inclus ; 20 à 25 inclus	15 points	
	Physique Chimie (S11)	36 à 48 inclus	15 points	
Cadre organisationnel et réglementaire de l'activité (S3)		18 ; 19 ; 26 ; 35	10 points	
Gestion de l'entreprise (S4)	Eléments de droit du travail (S42)	27 à 34 inclus	15 points	
	Vente conseil (S43)	1 ; 4 ; 5	15 points	
		TOTAL	100	
Note sur 20 (arrondie au ½ point) :				/ 20

Groupement interacadémique II		Session 2003		Facultatif : code	
Ne rien inscrire dans cette case	Mention complémentaire Styliste - Visagiste				
	E4 Etude technique et vente – conseil				
	SUJET	Vendredi 6 juin 2003 de 14 h à 15 h 30	Durée : 1 h 30	Coefficient : 5	1 / 17
Ne rien inscrire dans cette case	NOM :		Prénoms :		N° d'inscription :
	MC STYLISTE - VISAGISTE		E4 Etude technique et vente - conseil		6 juin 2003

Madame Durand, propriétaire du salon :



emploie, Sophie et Nathalie (toutes deux titulaires d'un CAP) et Carine (apprentie 1^{ère} année).

Nathalie arrive au salon, consulte le carnet de rendez-vous et constate que M. Dupont doit venir ce matin pour un service coupe-coiffage et taille de barbe.

1. Préciser quatre attitudes (2 physiques et 2 verbales) que Nathalie devra adopter pour accueillir monsieur Dupont au salon.

.....
.....
.....
.....
.....
.....

M. Dupont s'inquiète d'une chute de cheveu anormale depuis quelques mois. Nathalie établit un diagnostic et constate la présence de pellicules.

2. Identifier les anomalies du cheveu et du cuir chevelu de M. Dupont.

.....
.....
.....
.....

3. Proposer les traitements adaptés, et leur ordre de déroulement.

.....
.....
.....
.....

Mention complémentaire Styliste - Visagiste	SUJET
E4 Etude technique et vente - conseil	2 / 17

4. Présenter deux arguments que Nathalie pourra utiliser pour convaincre M. Dupont de poursuivre ces différents traitements.

.....

.....

.....

.....

5. Lors de l'argumentation de Nathalie, M. Dupont émet les objections suivantes.
Présenter une réponse aux différentes objections qu'émet M. Dupont.

- Je n'ai pas le temps de laisser poser le produit que vous me recommandez.

.....

.....

.....

- Ce traitement est trop « lourd » à réaliser.

.....

.....

.....

- L'achat de ces produits représente un investissement trop important.

.....

.....

.....

- J'ai déjà utilisé ce type de traitement, avec des résultats décevants.

.....

.....

.....

Mention complémentaire Styliste - Visagiste	SUJET
E4 Etude technique et vente - conseil	3 / 17

6. Dans le cycle de vie du cheveu, citer et expliquer la phase dans laquelle se situe la chute.

.....
.....
.....
.....
.....

Le cheveu se renouvelle régulièrement, son cycle de croissance se répète en trois phases successives.

7. Nommer ces trois phases en indiquant la durée de chacune d'elles.

-
-
-

8. Indiquer les caractéristiques dimensionnelles moyennes du cheveu :

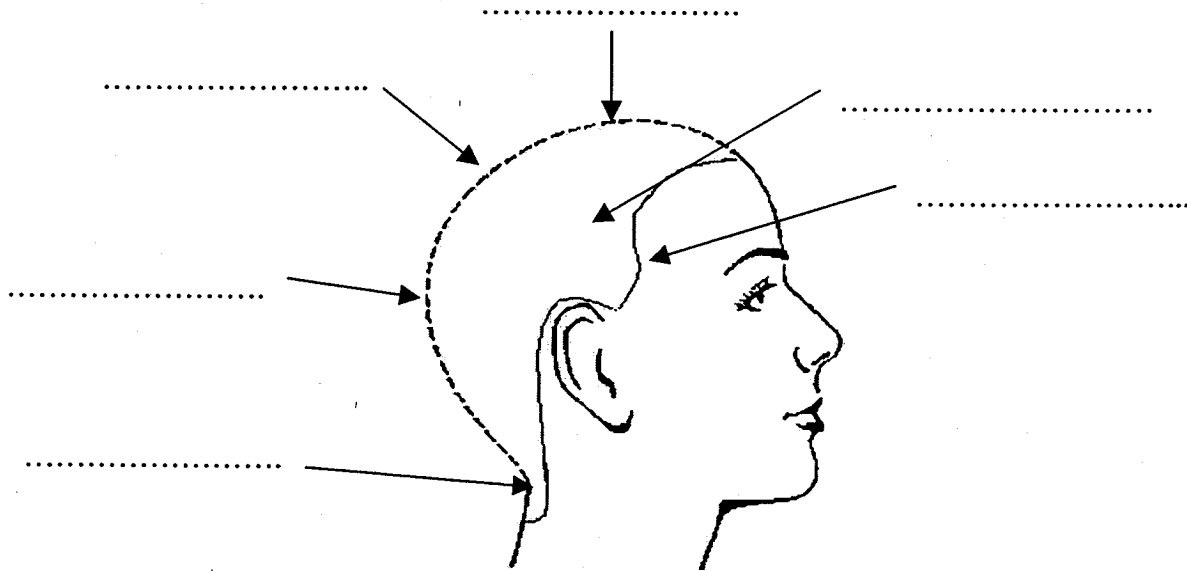
- diamètre :

- longueur de pousse :

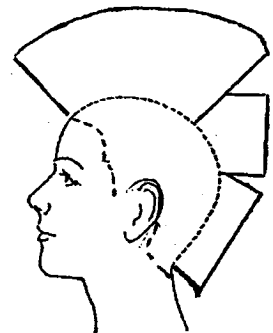
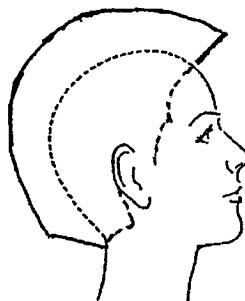
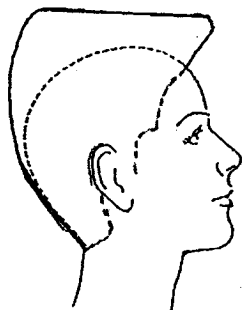
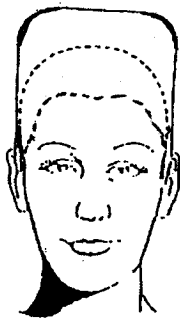
Mention complémentaire Styliste - Visagiste	SUJET
E4 Etude technique et vente - conseil	4 / 17

Nathalie procède à la coupe et au coiffage, pour cela elle doit respecter la forme de la boîte crânienne.

9. Compléter le gabarit ci-dessous en indiquant les 6 points de repère dominants du crâne.



10. Cocher par une croix le ou les gabarits correspondants à la coupe classique.



11. Indiquer les différentes phases d'exécution de cette coupe.

.....

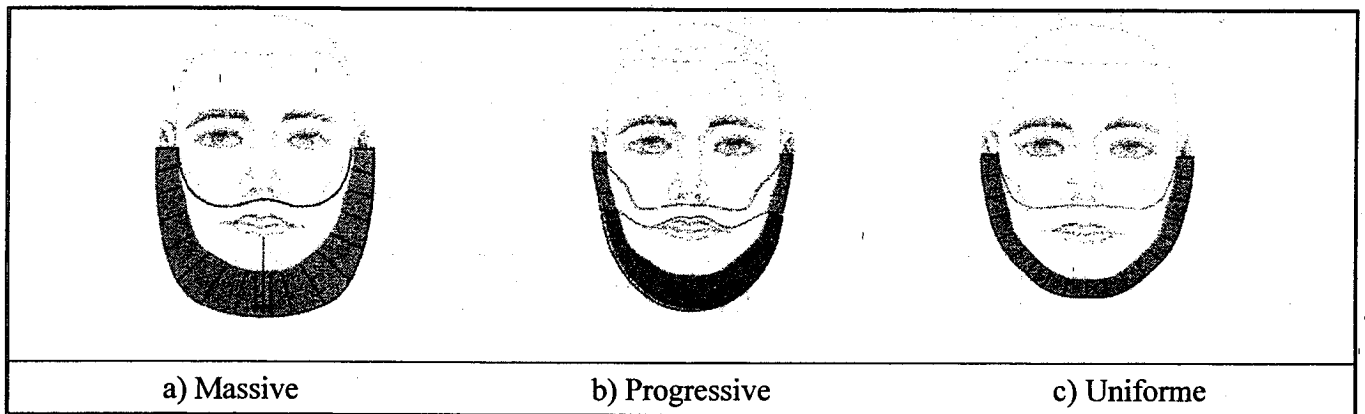
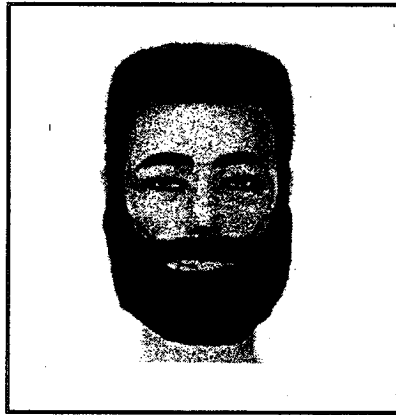
.....

.....

.....

Mention complémentaire Styliste - Visagiste	SUJET
E4 Etude technique et vente - conseil	5 / 17

Après la coupe de cheveu de M. Dupont, Nathalie effectue la taille de barbe.
 Photo de M. Dupont avant la taille de barbe :



a) Massive

b) Progressive

c) Uniforme

12. D'après les trois figurines représentées ci-dessus, déterminer le type de barbe qui ne peut convenir à M. Dupont. Justifier la réponse.

.....

.....

.....

.....

13. Schématiser, sur une figurine retenue, une forme de moustache s'harmonisant avec la coupe et la barbe.

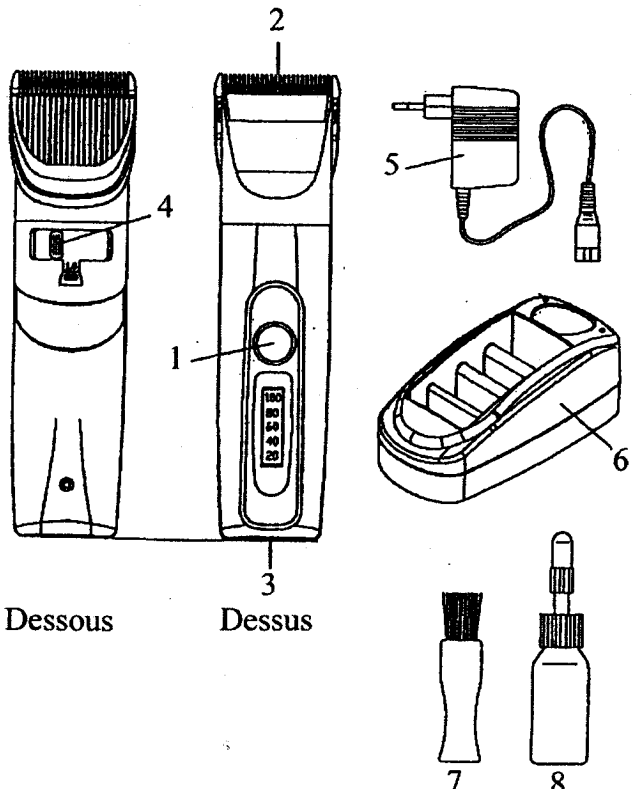
Mention complémentaire Styliste - Visagiste	SUJET
E4 Etude technique et vente - conseil	6 / 17

14. Lister les outils qu'il est possible d'utiliser pour réaliser une taille de barbe et justifier leur utilisation.

OUTILS	JUSTIFICATION D'UTILISATION

15. Annoter et titrer le schéma ci-dessous :

Titre :

 <p>Dessous Dessus</p>	<p>1.</p> <p>2.</p> <p>3.</p> <p>4.</p> <p>5.</p> <p>6.</p> <p>7.</p> <p>8.</p>
--	---

Mention complémentaire Styliste - Visagiste	SUJET
E4 Etude technique et vente - conseil	7 / 17

16. Préciser les différentes utilisations de l'outil présenté en question 15.

.....

.....

.....

.....

.....

17. Enoncer et justifier les opérations d'hygiène et d'entretien après chaque usage.

.....

.....

.....

.....

.....

18. Citer un mode de décontamination des outils de coiffure et préciser le principe actif et le temps d'action nécessaire.

.....

.....

.....

.....

L'hygiène des locaux est très importante pour la mise en valeur de l'image de marque et la réputation d'un salon de coiffure ainsi que pour la protection de la clientèle et du personnel.

19. Enumérer 4 types de produits d'entretien des locaux utilisés à cet effet.

.....

.....

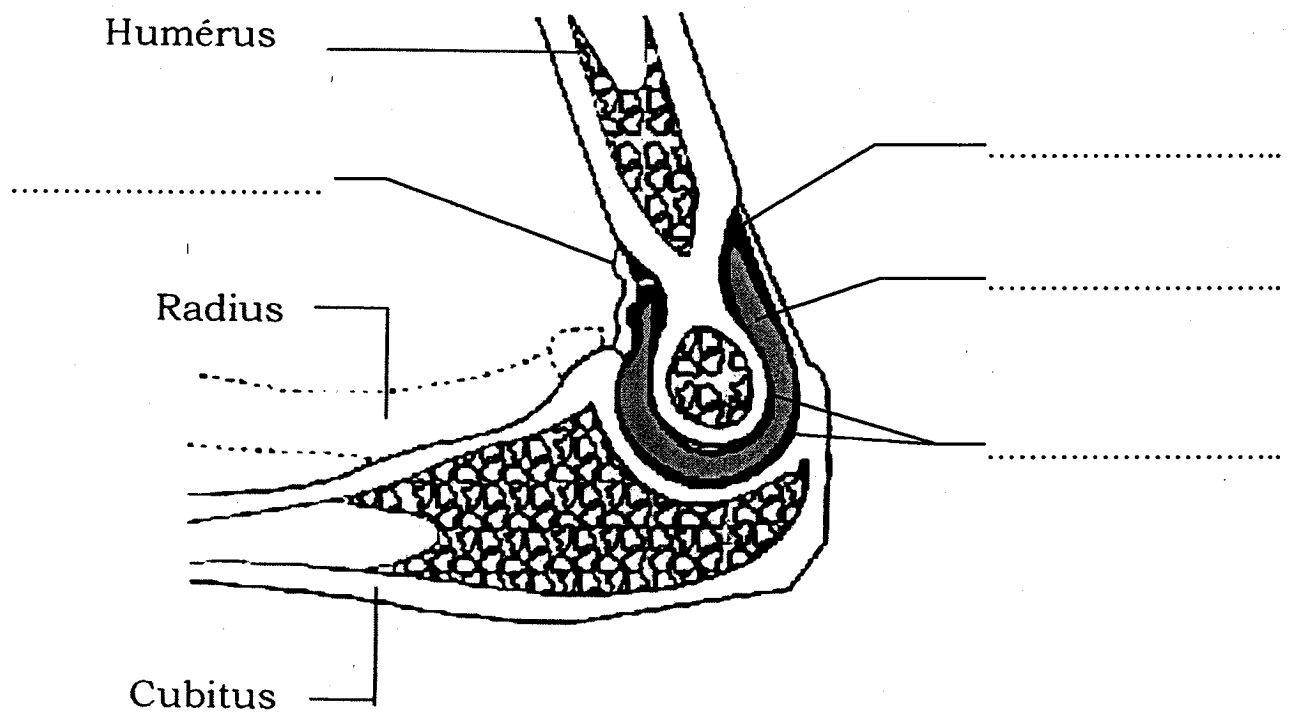
.....

.....

Mention complémentaire Styliste - Visagiste	SUJET
E4 Etude technique et vente - conseil	8 / 17

Depuis quelques temps, Nathalie a des douleurs au niveau du coude lorsqu'elle réalise une coupe. Renseigner Nathalie sur cette articulation.

20. Annoter le schéma de la coupe longitudinale du coude.



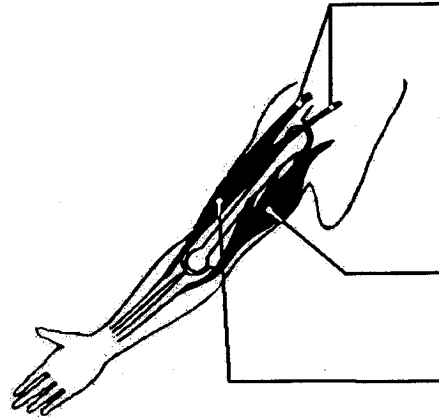
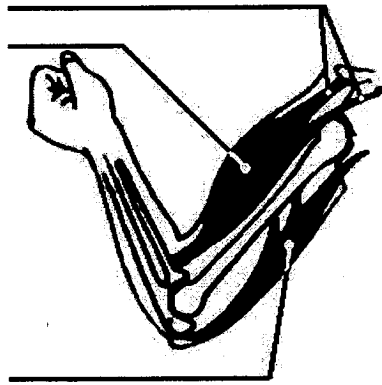
Source : Savignac, Sorin & Oustaniol : Biologie humaine, ed. Nathan technique

Mention complémentaire Styliste - Visagiste	SUJET
E4 Etude technique et vente - conseil	9 / 17

Pour permettre le mouvement, les muscles viennent se fixer aux os.

21. Préciser sur le schéma ci-dessous :

- le nom des liens fixant les muscles aux os,
- le nom des muscles en précisant s'ils sont relâchés ou contractés
- le titre de chaque position



Source : Dusart, Blateyron & Bujoc : *Vie sociale et professionnelle*, ed. Foucher

Dans ce mouvement, pendant que l'un des muscles est contracté, l'autre est relâché et inversement.

22. Indiquer le nom donné à ces muscles travaillant de façon inverse.

Lorsque le bras est fléchi, pendant la coupe, le biceps se contracte, créant une diminution de la longueur du muscle mais gardant une tension constante.

23. Indiquer de quel type de contraction il s'agit.




Les tissus musculaires sont sensibles à la fatigue

24. Nommer deux manifestations de la fatigue musculaire.

Mention complémentaire Styliste - Visagiste	SUJET
E4 Etude technique et vente - conseil	10 / 17

Dans le salon, plusieurs employés ont « mal au dos ». De mauvaises attitudes, un développement musculaire insuffisant peuvent entraîner des déformations de la courbure de la colonne vertébrale.

25. Nommer chaque déformation en complétant le tableau ci-dessous.

Schémas de la déformation	Nom de la déformation
	
	
	

Mention complémentaire Styliste - Visagiste	SUJET
E4 Etude technique et vente - conseil	11 / 17

26. Donner un conseil de prévention du mal de dos dans les situations suivantes (les conseils doivent être variés).

SITUATIONS	CONSEILS PROPOSES
Sophie coiffe un enfant de 4 ans	
Nathalie mesure 1,75 m	
Carine range les colis livrés	

Sophie et Nathalie ont été embauchées avec un CDI. Carine est en contrat d'apprentissage.

Madame Durand envisage d'embaucher une autre personne, pour remplacer Sophie qui sera en congé maternité. Madame Durand se pose des questions concernant les différents types de contrat de travail.

« Depuis la directive européenne du 01/07/93 tout contrat de travail doit être passé par écrit »

27. Citer les différents types de contrat de travail au sein de l'entreprise.

.....

.....

.....

.....

28. Nommer les deux parties en présence dans un contrat de travail.

.....

.....

Mention complémentaire Styliste - Visagiste	SUJET
E4 Etude technique et vente - conseil	12 / 17

29. Citer deux de leurs obligations réciproques.

.....
.....

30. Nommer les deux parties en présence dans le contrat d'apprentissage.

.....
.....

31. Indiquer leurs obligations réciproques.

.....
.....
.....
.....

32. Préciser les règles de résiliation d'un contrat d'apprentissage.

.....
.....
.....
.....

Mention complémentaire Styliste - Visagiste	SUJET
E4 Etude technique et vente - conseil	13 / 17

Pour le remplacement de Sophie , Madame Durand a le choix entre deux formules : elle peut recourir soit au CDD soit au contrat de travail temporaire.

33. Citer les parties qui interviennent dans un contrat de travail temporaire.

.....
.....
.....

34. Indiquer les cas où l'employeur peut avoir recours à ce type de contrat.

.....
.....
.....

Madame Durand projette d'ouvrir un autre salon sur Clermont-Ferrand, elle pense à Nathalie comme responsable.

35. L'exploitation d'un salon de coiffure est réglementée.

Indiquer si Nathalie peut satisfaire aux exigences réglementaires. Justifier la réponse en référence au texte de loi.

.....
.....
.....
.....
.....

Mention complémentaire Styliste - Visagiste	SUJET
E4 Etude technique et vente - conseil	14 / 17

Madame Durand convoque un électricien pour vérifier l'installation électrique du salon. L'installation électrique d'un salon de coiffure est munie d'un dispositif de sécurité.

36. Donner le nom et le rôle de ce dispositif.

.....
.....

Le salon dispose de deux types de prises de courant représentées sur les figures 1 et 2.

37. Compléter la légende de la figure 1.

Figure 1 :

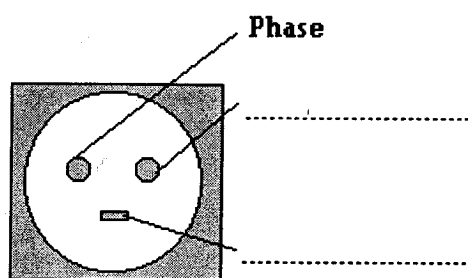
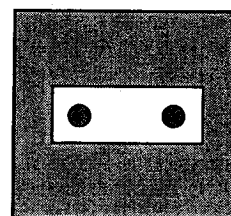


Figure 2 :



Sur la fiche signalétique du séchoir casque on trouve les indications :

~ 230 V - 1 200 W -

38. Indiquer s'il est possible de brancher le séchoir casque sur la prise représentée sur la figure 2 :

.....
.....

39. Donner la signification de « 1 200 W » (nom de la grandeur et unité en toutes lettres).

.....

40. Calculer l'intensité du courant traversant le séchoir lorsqu'il fonctionne. Arrondir le résultat à 0,01 A.

.....
.....

Mention complémentaire Styliste - Visagiste	SUJET
E4 Etude technique et vente - conseil	15 / 17

Nathalie réceptionne la dernière commande de produits dans laquelle figurent des shampoings alcalins, neutres ou acides.

41. Indiquer dans chacun des cas si la valeur du pH est supérieure, inférieure ou égale à 7 :

- alcalin :
- neutre :
- acide :

42. Compléter le tableau ci-dessous en indiquant la nature des composés suivants :

	NATURE : acide ou base	Fort(e) ou faible
ACIDE THIOGLYCOLIQUE		
SOUDE		
ACIDE CHLORHYDRIQUE		
AMMONIAQUE		

43. Compléter l'équation de dissociation de l'acide thioglycolique :

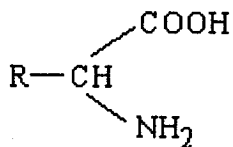


44. Comment évolue la valeur du pH d'une solution acide de pH = 5 lorsqu'on lui ajoute de l'eau distillée ?

.....

Mention complémentaire Styliste - Visagiste	SUJET
E4 Etude technique et vente - conseil	16 / 17

Considérant les molécules du type suivant :



Où R est soit un atome d'hydrogène H, soit un groupe carboné.

45. Donner le nom du groupe – COOH

.....

46. Donner le nom du groupe – NH₂

.....

47. Donner le nom de la famille à laquelle appartient ce type de molécules.

.....

Par condensation d'un très grand nombre de molécules de ce type on obtient de très longues chaînes qui forment des macromolécules.

48. Donner le nom de ces macromolécules.

.....

Mention complémentaire Styliste - Visagiste	SUJET
E4 Etude technique et vente - conseil	17 / 17