

CORRIGE

3. La rugosité et la porosité entraînent des inconvénients au niveau de l'entretien.

3.1. Donner deux inconvénients pour chaque facteur :

Rugosité : sol rugueux, s'encrasse plus facilement qu'un sol lisse

- balayage humide plus difficile
- usure plus rapide du disque lors de l'entretien par la méthode spray

Porosité : salissures s'incruster dans les porosités → difficulté d'éliminer les salissures

- séchage plus long qu'un revêtement homogène.

3.2. Le grès est classé UPEC. Les lettres de cette classification sont complétées par des chiffres de 0 à 4. Donner la signification de cette numérotation :

Résistance croissante de 0 à 4 ou du moins résistant au plus résistant.

4. Le lavage mensuel du revêtement est effectué à l'aide du produit A (voir fiche technique Annexe 2).

4.1. Relever la catégorie de salissure éliminée par ce produit :

- calcaire, tartre

4.2. Relever le pH et citer la catégorie du produit :

- pH : 2
- catégorie de produit : détergent acide

4.3. Le produit X contient des tensioactifs non ioniques ; Citer les deux autres catégories de produits de tensioactifs :

- TA cationiques
- TA anioniques

5. L'autolaveuse :

5.1. Annoter le schéma de l'auto-laveuse (annexe 1)

- | | |
|--|--|
| 1 : // | 8. filtre |
| 2. suceur d'aspiration | 9. Réservoir solution détergente |
| 3. roue motrice | 10. moteur de traction + courroies de la machine |
| 4. brosse | 11. réservoir eau sale |
| 5. poulie et courroie | 12. flotteur |
| 6. moteur de la brosse | 13. moteur et turbine d'aspiration |
| 7. vanne d'arrivée de solution | 14. // |

0,75 x 4
1.5
1
2
2
0,5 x 12

CORRIGE

5.2. Indiquer sa fonction d'usage :

La laveuse (souvent appelée "autolaveuse") est une machine complexe conçue pour nettoyer rapidement (0,5) et de façon parfaite les sols durs et homogènes (0,5) supportant l'eau, tels que grès cérame, béton lisse ou lavé, asphalte, thermoplastiques, sols coulés à base de résine, pierres naturelles ou artificielles.

5.3. Opérations à effectuer :

- 1- vérifier la propreté de la partie supérieure des batteries et des cosses
- 2- contrôler le niveau de l'électrolyte
- 3- contrôler la densité de l'électrolyte
- 4- vérifier le bon état du cordon électrique du chargeur
- 5- dévisser et ôter les bouchons
- 6- mettre la batterie en charge

6. La structure de l'entreprise "Clean Service" est la suivante :

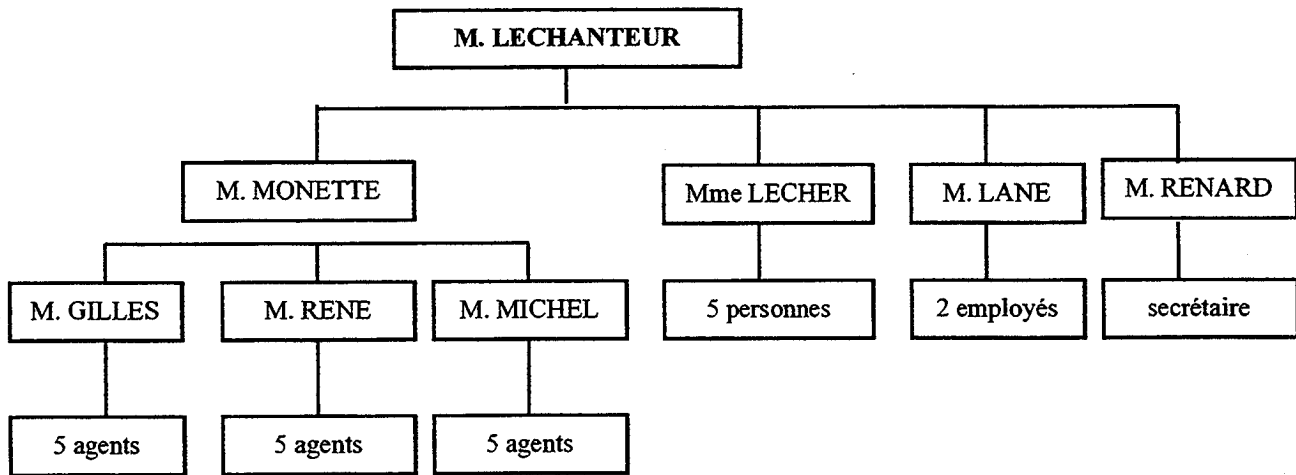
Cette société est dirigée depuis sa création par M. LECHANTEUR, sous ses ordres on trouve successivement :

M. MONETTE, gérant qui dirige M. GILLES, M. RENE, M. MICHEL, tous trois chefs d'équipe. Chacun d'entre eux a sous ses ordres cinq agents.

Mme LECHER qui dirige le service «achats » et travaille avec cinq personnes chargées du contrôle et du stockage des produits et du matériel.

Mme LANE, chef comptable est aidée de deux employés.

M. RENARD, responsable des relations humaines est aidé d'une secrétaire.



6.1. Indiquer le nombre de niveaux hiérarchiques.

4 niveaux hiérarchiques

6.2. Relever le nom de la personne qui détient le plus haut niveau.

M. LECHANTEUR

2

0,5 x
6

1

1

CORRIGE

6.3. Donner le nom du supérieur de M. Gilles :

M. MONETTE

7. La sécurité est un élément important du travail en MHL.

7.1. Souligner en rouge un organe de sécurité figurant sur le schéma de l'autolaveuse en Annexe 1.

- Flotteur

7.2. Indiquer deux mesures de sécurité à prendre lors de la mise en charge de la batterie de l'auto-laveuse et justifier les :

- Local ventilé
- Ne pas avoir lieu dans un local où séjournent les personnes
- Respecter l'interdiction de fumer
- Ne pas provoquer d'étincelles

Justification : en raison du dégagement de gaz toxique qui se produit pendant l'opération

7.3. De mauvaises conditions de travail peuvent être à l'origine de conséquences graves sur le travail du personnel de l'entreprise :

Lister en quatre :

- rendement diminué
- mauvaise qualité du travail
- fatigue des employés
- erreurs, accidents
- mauvaise ambiance

1
1
1 x 2
1
1 x 4