

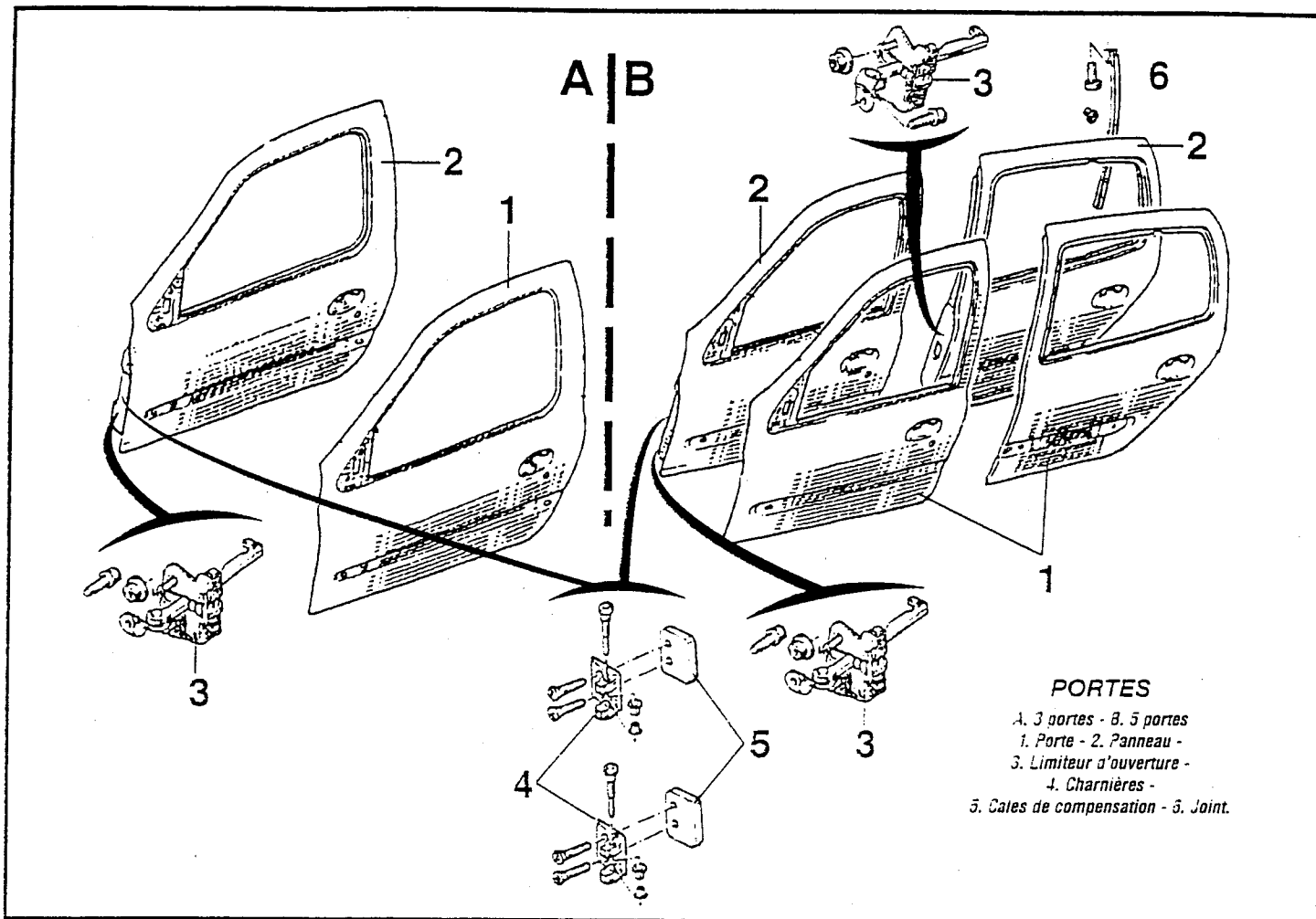
BEP
CARROSSERIE
Session 2003

EP3

PREPARATION D'UNE PRODUCTION

DOSSIER
TECHNIQUE

GROUPEMENT INTERACADEMIQUE IV	Session 2003	DOSSIER TECHNIQUE 1/1
BEP	CARROSSERIE	
EP3 - Préparation d'une production		
Durée : 4h		Coef.: 4



VITRE/MÉCANISMES DE LÈVE-VITRE ET D'OUVERTURE DE PORTE AVANT

OPÉRATIONS COMPLÉMENTAIRES

- Déposer la garniture de porte (voir chapitre VI).

DÉPOSE D'UNE VITRE

1. Déposer le lècheur de vitre intérieur.
- Descendre la vitre de façon à avoir accès au chariot du rail de guidage.
2. Déposer l'agrafe de fixation (A) en écartant ses ergots et dégager la vitre de l'axe du rail de guidage.
- Descendre la vitre délicatement pour dégager le patin de guidage du joint coulisse.
3. Sortir la vitre en la basculant vers l'avant et en la dégageant par l'extérieur de la porte.

DÉPOSE D'UN MÉCANISME DE LÈVE-VITRE

4. Dans le cas d'un lève-vitre électrique, débrancher le connecteur électrique du moteur.
5. Déposer les vis de fixation du rail de guidage.
6. Déposer les écrous de fixation du moteur (ou ceux du pignon de commande dans le cas d'un lève-vitre manuel).
7. Basculer l'ensemble et le sortir par l'ajourage de la doublure de porte.

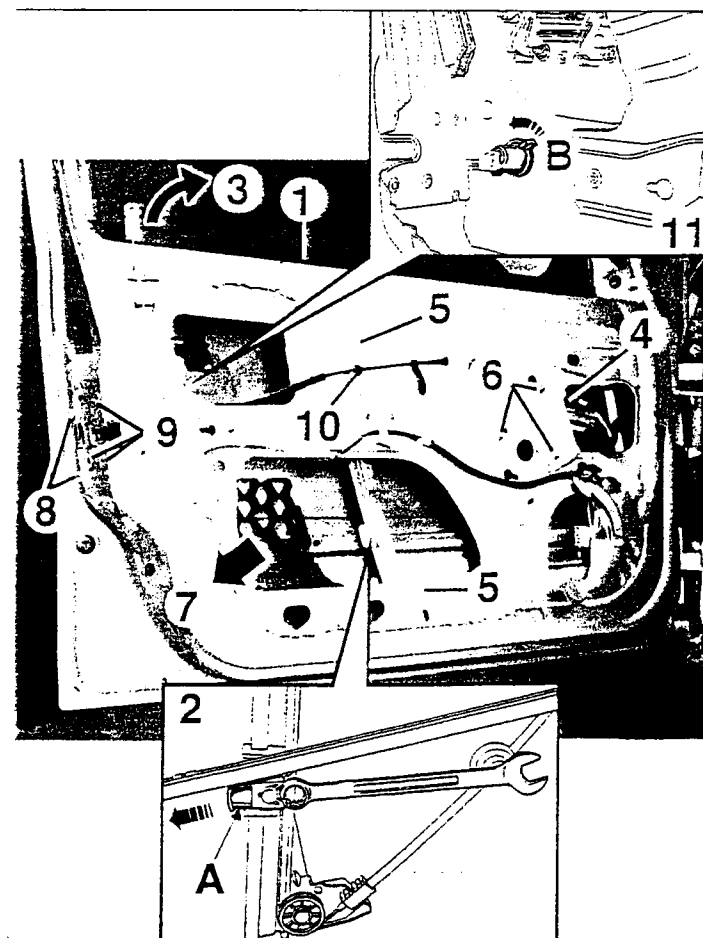
DÉPOSE D'UN MÉCANISME D'OUVERTURE

Dépose de la serrure

8. Déposer les vis de la patte d'invulnérabilité.
9. Déposer les vis de serrure.
- Désaccoupler la tringle de commande d'ouverture extérieure.
10. Détacher le câble de commande d'ouverture intérieure.
- Retirer la patte d'invulnérabilité.
- Déconnecter le faisceau de verrouillage centralisé.
- Basculer la serrure afin de dégager le doigt de commande du barillet.
- Extraire la serrure de la porte.

Dépose du barillet

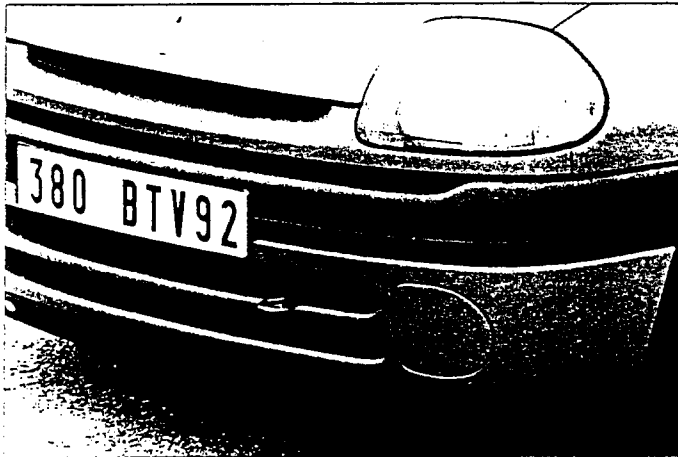
11. Faire tourner d'un quart de tour l'agrafe de maintien (B) et la retirer de son logement sur le corps de barillet.
- Déposer le barillet par l'extérieur.



REMORQUAGE

Le remorquage s'effectue à l'aide d'un crochet amovible fourni avec l'outillage de bord. Deux orifices filetés sont conçus pour recevoir ce crochet :

- à l'avant, en passant à travers les prises d'air du bouclier, à gauche.
- à l'arrière, après dépose d'un cache plastique situé sur le bouclier, côté droit.

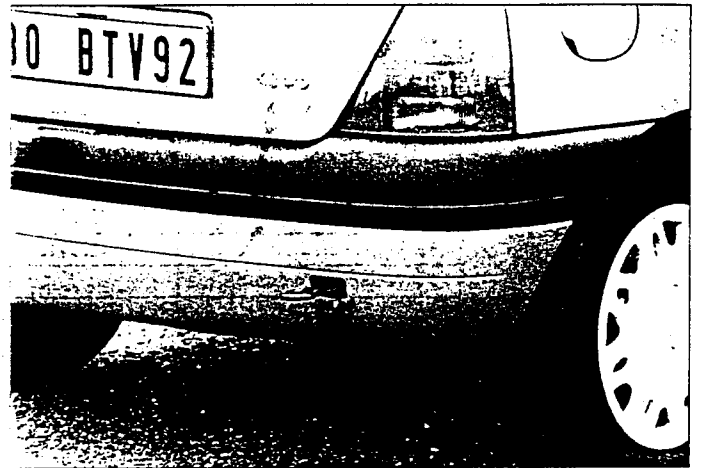


Attention : pour les véhicules équipés d'une transmission automatique, il est conseillé de transporter le véhicule posé sur un plateau ou de le remorquer roues avant levées.

Toutefois, exceptionnellement, il est possible de le remorquer les 4 roues au sol en respectant les conditions suivantes :

- placer le sélecteur de vitesses sur la position "N" (point mort).
- ne pas dépasser la vitesse de 40 km/h, lors du remorquage.
- la distance de remorquage ne doit pas excéder 50 km.

Si l'un de ces points n'est pas scrupuleusement respecté, cela peut engendrer des graves dommages dans la transmission automatique.



RÉFÉRENCE PEINTURE

La référence peinture est mentionnée sur la plaque constructeur, repère 7.

Teinte	Code	Qualité
Blanc Glacier	389	O
Bleu Lazuli	408	M
Bleu Méthyl	432	M
Bleu Roy	460	O
Boreal	632	M
Jaune Paille	302	M
Noir Nacré	576	N
Nymohéa	671	M
Rouge Cerise	713	N
Rouge Nacré	783	N
Rouge Vif	727	O
Terre de Sienne	314	M
Vert Epicea	926	N
Vert Vertigo	901	N
Xérus	630	M

Légendes :
O = opaque ; M = métallisée ; N = nacrée.

DIMENSIONS (en mm)

Longueur hors tout : 3 773.
Largeur hors tout : 1 940.
Hauteur : 1 417.
Empattement : 2 472.
Voie avant : 1 406.
Voie arrière : 1 385.
Porte à faux avant : 714.
Porte à faux arrière : 587.

POIDS (en kg)

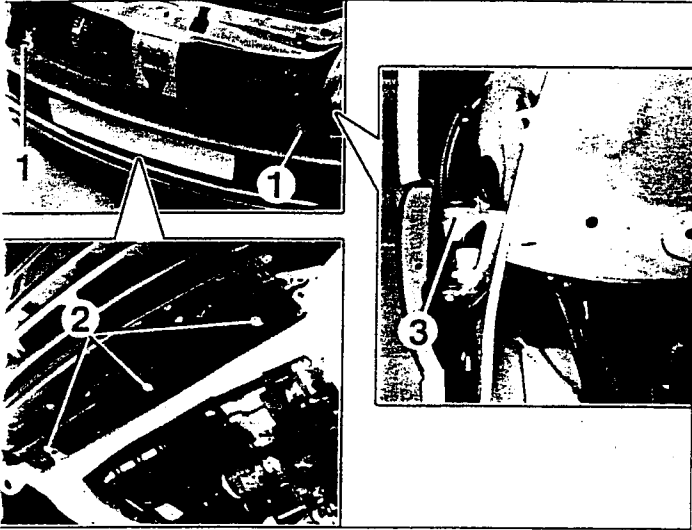
Versions 3 portes	1.2	1.4			1.6		1.6 16V	1.9 D	1.9 dTi
		Méca.	Auto.	16V	Méca.	Auto.			
À vide en ordre de marche	380	940	965	980	965	980	995	975	1 000
- dont sur l'avant	540	600	625	640	620	635	635	635	650
- dont sur l'arrière	340	340	340	340	345	345	345	340	350
Total maxi en charge	1 420	1 480	1 505	1 525	1 495	1 520	1 515	1 530	1 490
- maxi sur l'avant	780	820	840	850	820	850	850	860	860
- maxi sur l'arrière					785				
Total roulant autorisé	2 200	2 300	2 400	2 400	2 350	2 400	2 350	2 400	2 400
Remorque non freinée	475	505	520	525	520	525	535	525	535
Remorque freinée	1 100	1 150	1 200	1 150	1 150	1 200	1 200	1 150	1 150

Versions 5 portes	1.2	1.4			1.6		1.9 D	1.9 dTi
		Méca.	Auto.	16V	Méca.	Auto.		
À vide en ordre de marche	900	960	985	1 000	985	1 000	995	1 020
- dont sur l'avant	545	605	630	645	625	640	640	655
- dont sur l'arrière			355			360	355	365
Total maxi en charge	1 440	1 500	1 525	1 545	1 515	1 540	1 550	1 510
- maxi sur l'avant	780	820	840	850	820	850	860	860
- maxi sur l'arrière					785			
Total roulant autorisé	2 200	2 300	2 400	2 400	2 350	2 400	2 400	2 400
Remorque non freinée	485	515	530	535	530	535	535	545
Remorque freinée	1 100	1 150	1 200	1 150	1 150	1 200	1 200	1 150

BOUCLIER AVANT

DÉPOSE

- Déposer la calandre (voir opération concernée).
- Déposer les agrafes de fixation de la partie avant des écrans pare-boue et les dégager.
- Déposer les vis de fixation des écrans pare-boue avant droit et gauche sur le bouclier avant.



- Déposer les vis de fixation situées près des optiques.
- Déposer les vis de fixation inférieure du prolongement de bouclier.
- De chaque côté, déposer les vis de fixation latérale du bouclier.
- Si équipé, débrancher les connecteurs électriques des faisceaux de projecteurs antibrouillard.
- Dégager le bouclier en le tirant vers l'avant.

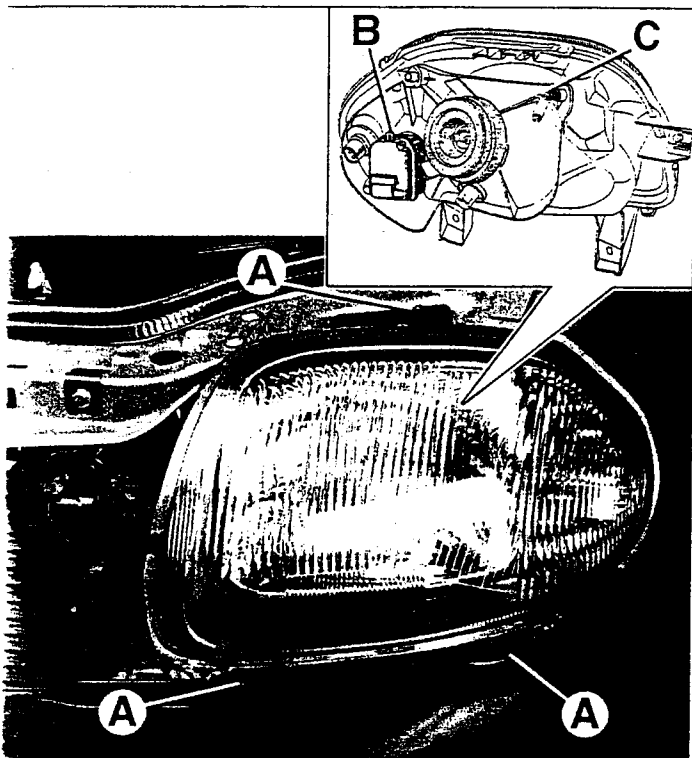
PROJECTEUR

DÉPOSE

- Déposer la calandre (voir opération précédente).
- Déposer les vis de fixation
- Débrancher les différents connecteurs.

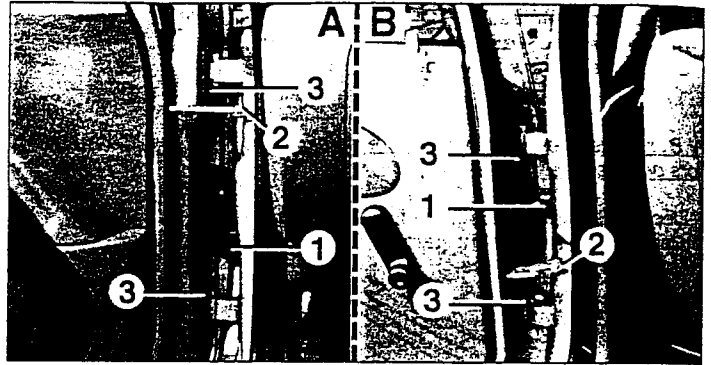
Réglage :

- Faire tourner sur la vis (B) pour le réglage horizontal et sur la vis (C) pour le réglage vertical.



PORTES

DÉPOSE D'UNE PORTE AVANT OU ARRIÈRE



1. Débrancher le connecteur multiple de la porte en ôtant l'agrafe de verrouillage.
 2. Déposer la vis de fixation du limiteur d'ouverture sur le pied de caisse (porte avant) ou sur le pied milieu (porte arrière).
 3. À l'aide d'un collaborateur, soutenir la porte et extraire les axes de charnières à l'aide d'un outil approprié.
- Dégager la porte des charnières.

DÉPOSE DES BAGUETTES DE PROTECTION LATÉRALE

Porte avant



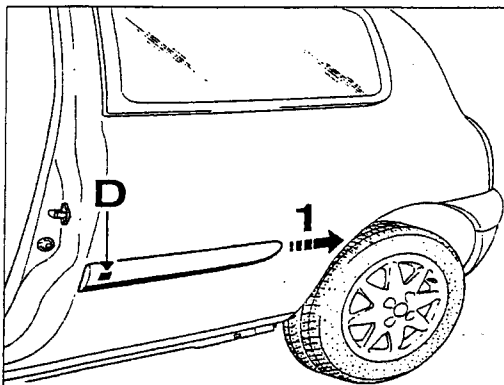
1. Déposer l'obtrateur, puis l'écrou situé derrière.
2. Soulever l'extrémité arrière de la baguette pour dégager la tige filetée.
3. Faire glisser la baguette vers l'arrière afin de la libérer des agrafes.

Porte arrière

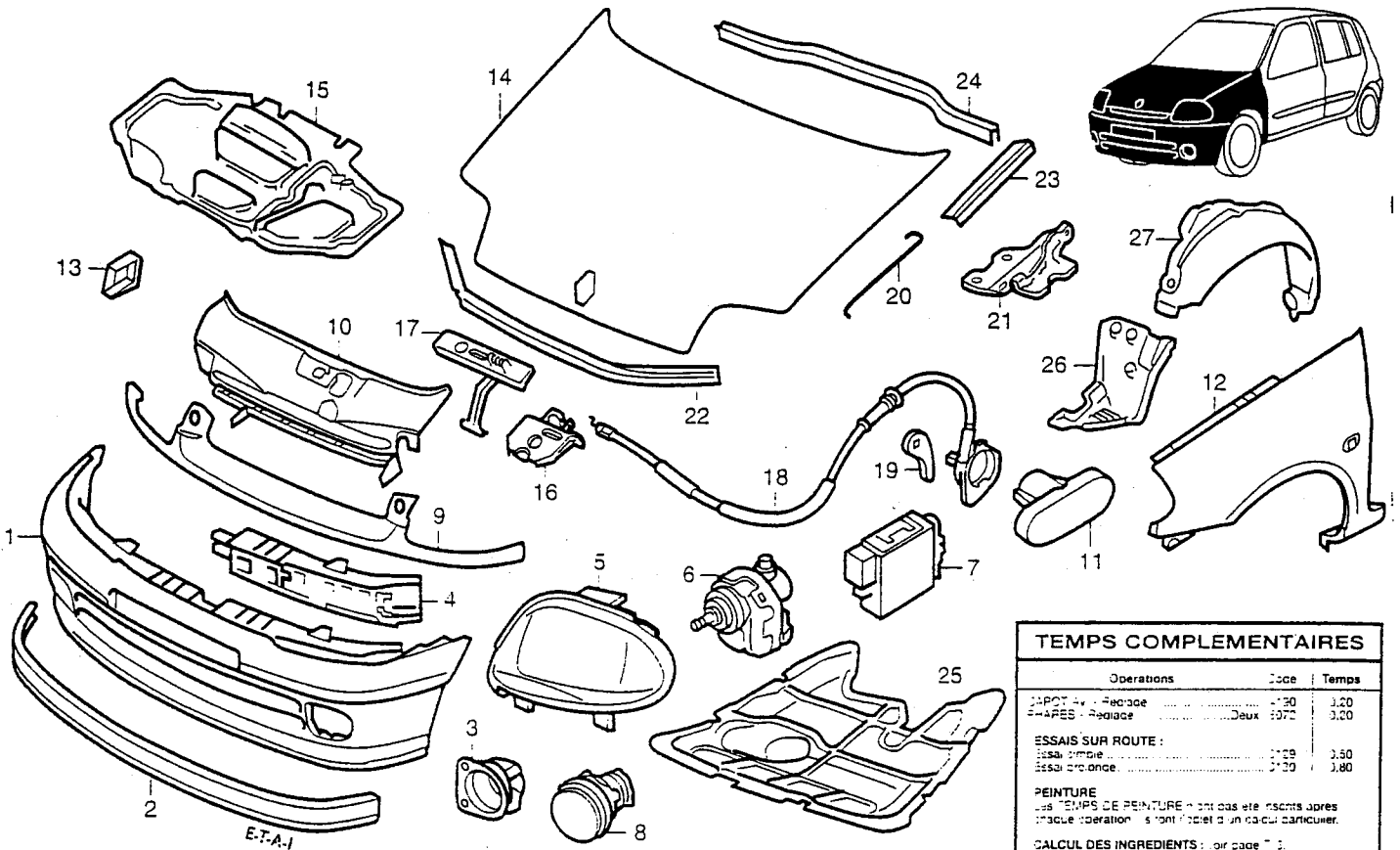


1. Déposer l'obturateur, puis l'écrou situé derrière.
- Soulever l'extrémité avant de la baguette pour dégager la tige filetée.
2. Faire glisser la baguette vers l'avant afin de la libérer des agrafes.

Panneau d'aile (3 portes)



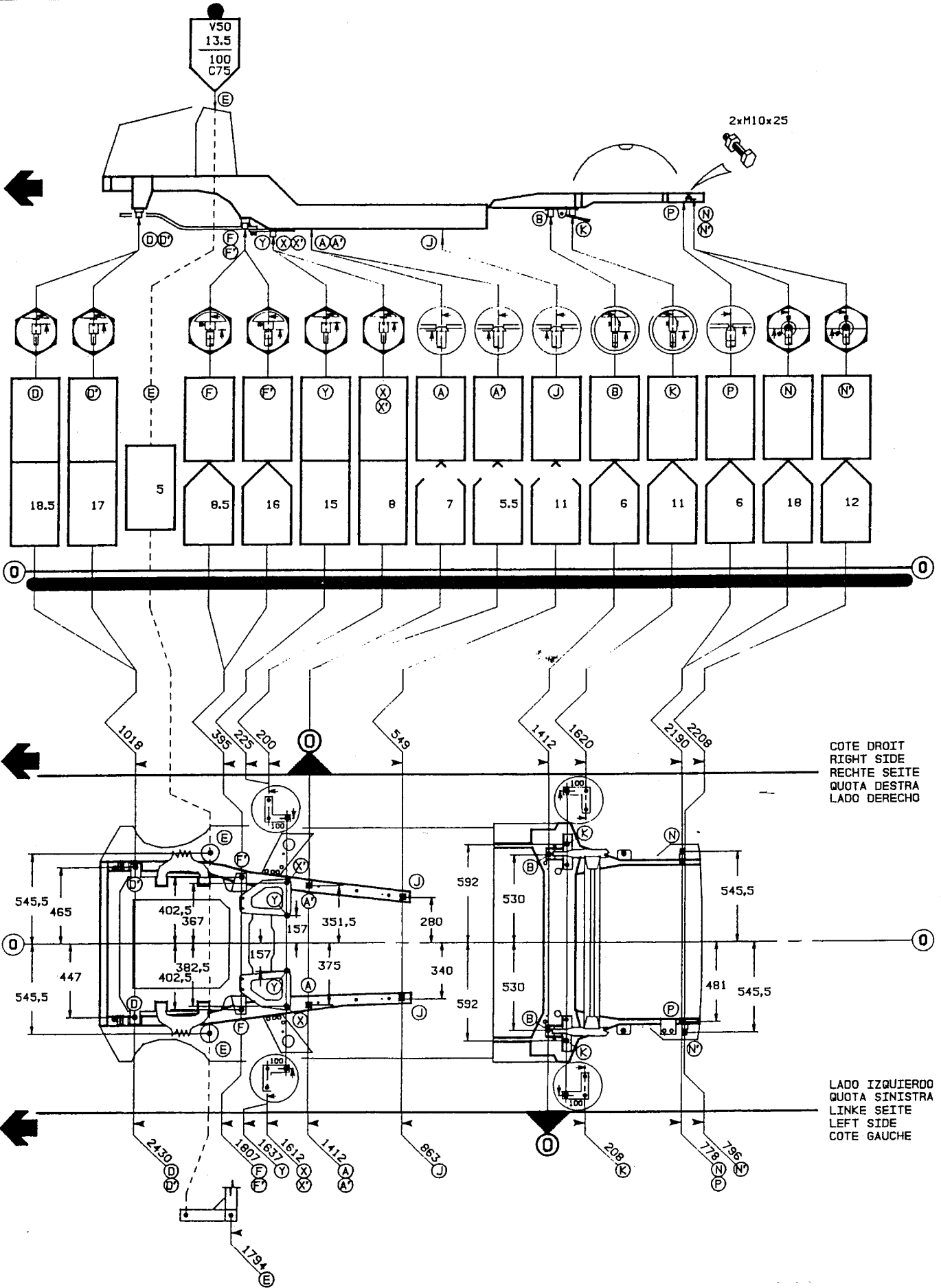
1. Faire glisser la baguette vers l'arrière afin de la libérer des agrafes. L'agrafe (D) assure le bon positionnement en longueur.



TEMPS COMPLEMENTAIRES		
Operations	Cote	Temps
CAPOT Av. : Peinture	1970	3,20
5-4-APES : Peinture	1972	3,20
ESSAIS SUR ROUTE :		
Essai 50km/h	1973	3,50
Essai 90km/h	1974	3,80
PEINTURE		
Les TEMPS DE PEINTURE ne tiennent pas compte des incrustations et des opérations de ponçage et de sablage particuliers.		
CALCUL DES INGREDIENTS : voir page T. 2.		
TABLEAU DE PEINTURE : voir pages T. 21 et T. 22		

NOMENCLATURE DES PIÈCES Pour prix en vigueur voir tarif trimestriel E.T.A.I.

Rep.	N° pièce	Désignation	Rep.	N° pièce	Désignation
1	77 01 470 894	Bouclier AV.....	14	77 51 469 454	Capot AV.....
—	77 01 470 895	Bouclier AV. (à peindre).....	15	77 00 411 019	Insonorisant de capot AV.....
2	77 01 044 695	Spoiler.....	16	77 00 352 729	Serrure de capot AV.....
3	77 01 205 717	Supports phares antibrouillard.....	17	77 00 842 682	Crochet de sécurité.....
4	77 01 205 716	Jeu d'absorbeurs.....	18	77 00 413 809	Commande d'ouverture de capot AV.....
5	77 01 045 995	Phare AVG.....Valéo	19	77 00 416 489	Poignée d'ouverture de capot AV.....
—	77 01 045 994	Phare AVD.....Valéo	20	77 00 842 386	Béquille de capot AV.....
6	77 00 415 343	Moteur de réglage en site.....Valéo	21	77 00 842 680	Charnière G. de capot AV.....
7	77 00 410 134	Commande de réglage en site.....	—	77 00 842 681	Charnière D. de capot AV.....
8	77 01 205 665	Phare antibrouillard AVG.....	22	77 00 843 274	Joint AV. de capot.....
—	77 01 205 664	Phare antibrouillard AVD.....	23	77 00 849 352	Joint lat. de capot.....
9	77 01 470 684	Barreau de calandre.....	24	77 00 843 275	Joint AR. de capot.....
10	77 00 846 870	Grille de calandre.....	25	77 00 417 494	Insonorisant inf. moteur.....
11	77 00 822 136	Feu répéteur d'aile.....	26	77 00 836 704	Partie AV. d'écran pare-boue AVG.....
12	77 01 471 380	Aile AVG.....	—	77 00 836 705	Partie AV. d'écran pare-boue AVD.....
—	77 01 471 381	Aile AVD.....	27	77 00 836 702	Partie AR. d'écran pare-boue AVG.....
13	77 00 849 690	Emblème " Renault ".....	—	77 00 836 703	Partie AR. d'écran pare-boue AVD.....



TOLERIE - CARROSSERIE

TEMPS DE FACTURATION INDICATIFS Exprimés en heures et centièmes d'heure

Rep.	Opérations	Code	Temps	Rep.	Opérations	Code	Temps
1	BOUCLIER AV. - Dépose-pose.....	5213	0,80	12	AILE AV. - Dépose-pose. Y compris dépose-pose grille d'auvent et balais d'essuie-glace	4196	1,20
	+ Suppl.: PLAQUE DE POLICE - Dépose-pose	5350	+ 0,10		— (bouclier déposé) - Dépose-pose	4197	0,50
	+ Suppl.: Avec phares antibrouillard.....	5361	+ 0,20	13	MONOGRAMME SUR CAPOT AV. - Rempl.....	5089	0,20
	PLAQUE DE POLICE - Rempl.Une	5083	0,20	14	CAPOT AV. - Dépose-pose. Y compris réglage fermeture	4191	0,40
	Deux	5231	0,30				
5	PHARE - Rempl. Y compris réglage phares.	Un 8005	0,50	16	SERRURE DE CAPOT AV. - Dépose-pose. Y compris réglage, non compris dépose-pose câble d'ouverture	5153	0,30
		Deux 8145	0,70		— (déposée) - Remise en état	5165	0,20
	AMPOULE DE PHARE - Rempl. Y compris réglage	8004	0,30	18	COMMANDE D'OUVERTURE DE CAPOT AV. - Rempl.	5156	0,70
6	MOTEUR DE REGLAGE EN SITE - Rempl. Y compris réglage phares	8215	0,40	20	BEQUILLE DE CAPOT AV. - Rempl.	5157	0,20
	— (phare déposé) - Rempl.	8216	0,20	21	CHARNIERE DE CAPOT AV. - Rempl. Y compris dépose-pose, réglage capot et 1 aile AV. Une	5151	1,60
8	PHARE ANTIBROUILLARD - Dépose-pose	Un 8173	0,20		— (capot et aile déposés) - Rempl.....Une	5030	0,10
	AMPOULE DE PHARE ANTIBROUILLARD - Rempl.	Une 8172	0,20	22à24	JOINT DE CAPOT AV. - Rempl.....	6028	0,20
9-10	CALANDRE - Rempl.....	5088	0,30				

PEINTURE D'UN ÉLÉMENT INTÉRIEUR

Concerne un ou plusieurs éléments remplacés ou réparés. Elle concerne aussi la face interne d'éléments extérieurs soudés, remplacés et associés à des éléments intérieurs. Son inclus dans l'opération : l'antigravillonnage sur zones concernées, le pistolage face interne de l'élément remplacé ou réparé et la préparation face externe (apprêtage, ponçage, marouflage).

INGRÉDIENTS

Le prix des ingrédients, par heure de main-d'œuvre, doit être calculé par chaque réparateur compte tenu des produits utilisés, de ses propres conditions d'achat et de ses propres consommations. Il est fonction des laques utilisées.

La facturation s'obtient en multipliant le prix par heure d'ingrédients par le temps total de main-d'œuvre « peinture ».

Les produits pour antigravillonnage doivent être facturés à part des ingrédients et suivant l'application réalisée.

PISTOLAGE

Opérations de pistolage	Code	Temps
2 éléments	OPAQUE 9962	1,40
	1 face VERNIE 9972	2,10
	2 faces VERNIE 9982	2,40
Par élément supplémentaire	9901	+ 0,10
Si pavillon en supplément à un ou plusieurs éléments	9906	+ 0,30
ACCESSOIRES		
BOUCLIER AV. ou AR.....	OPAQUE 9953	2,60
	VERNIE 9956	3,10
Si suppl. à un ou plusieurs éléments	9954	2,00
AILERON AR. ou RETROVISEUR EXT. ou CALANDRE	OPAQUE 9020	1,20
	VERNIE 9021	1,70
ZONE STYLISÉE	Pour 1 élément 9005	0,60
Par élément supplémentaire	9007	+ 0,20
ANTICORROSION		
Supplément pour protection:		
— SERTISSAGE.....	Pour 1 élément 9031	0,60
	Par élément supplémentaire 9032	+ 0,30
— ANTIGRAVILLONNAGE.....	Pour 1 élément 9041	0,60
	Par élément supplémentaire 9042	+ 0,30

GÉNÉRALITÉS

Trois types de contrôle peuvent être pris en considération avant de passer un véhicule au marbre :

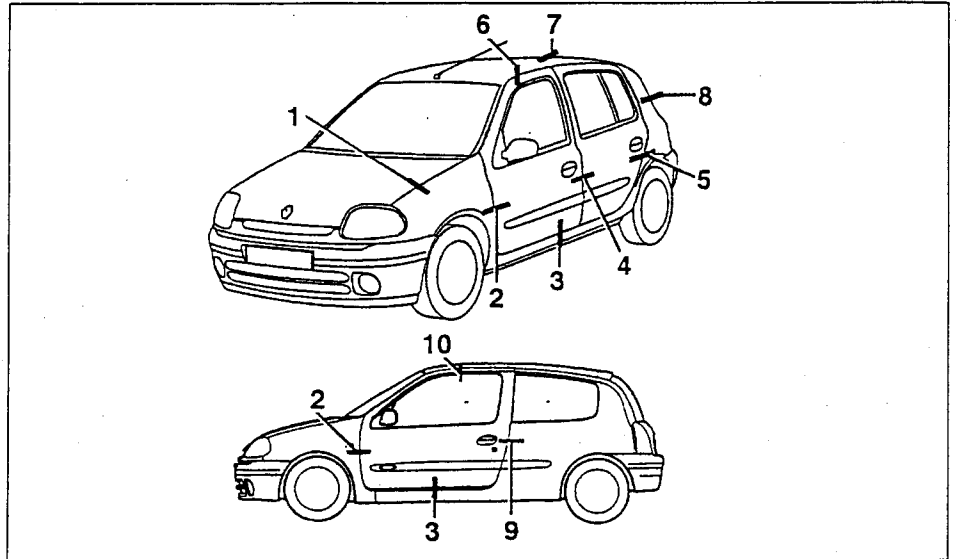
* Le contrôle des jeux d'ouverture et d'affleurement qui peut aider à déterminer l'importance des déformations ainsi que leurs localisations. Ce contrôle sert aussi de base de référence lors d'une dépose/pose ou d'un échange d'éléments amovibles.

* Le contrôle à la pige en se référant au plan de soubassement, aux cotes de structure ou par symétrie.

* Le contrôle du train avant est aussi un excellent moyen de vérifier si le soubassement a ou n'a pas été affecté. Toutefois, il ne faut pas négliger le contrôle des éléments de train roulant qui pourrait également avoir subi des déformations et fausser le diagnostic.

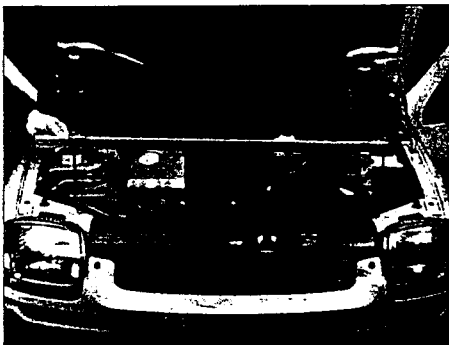
JEUX D'OUVERTURE

- 1 = $3,5 \pm 1,5$ mm
- 2 = $4,5 \pm 1$ mm
- 3 = 5 ± 2 mm
- 4 = 4 ± 1 mm
- 5 = 4 ± 1 mm
- 6 = 6 ± 2 mm
- 7 = $5,5 \pm 1,5$ mm
- 8 = 4 ± 2 mm
- 9 = $4,5 \pm 1$ mm
- 10 = $6 \pm 1,5$ mm



CONTRÔLE À LA PIGE

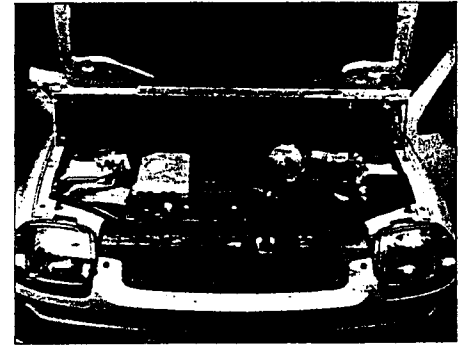
Sur les photographies ci-dessous, les mesures concernent le bloc avant du véhicule. Elles ont été contrôlées sur un véhicule neuf.



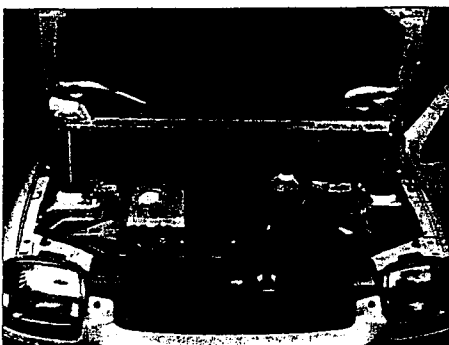
Contrôle N° 1 : 896 mm, mesure entre les deux vis arrière de la traverse supérieure.



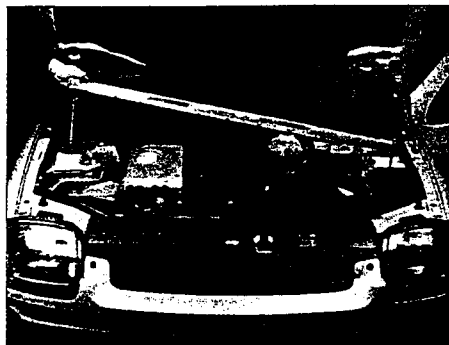
Contrôle N° 2 : 1042 mm, mesure entre les deux fixations avant d'aile.



Contrôle N° 3 : 1215 mm, mesure entre les deux angles du fond d'échancures d'aile.



Contrôle N° 4 : 1090 mm, mesure entre les deux Mac Pherson.



Contrôle N° 5 : 1076 mm, mesure entre le Mac Pherson droit et la vis arrière gauche de traverse supérieure (contrôle symétrique).



Contrôle N° 6 : 1098 mm, mesure entre le Mac Pherson gauche et la vis arrière droite de traverse supérieure (contrôle symétrique).

TEMPS DE FACTURATION INDICATIFS

Exprimés en heures et centièmes d'heure

PEINTURE D'UN ÉLÉMENT EXTÉRIEUR

Ces opérations comprennent la préparation et le pistolage

Éléments extérieurs		OPAQUE		VERNIE		Éléments extérieurs		OPAQUE		VERNIE	
		Code	Temps	Code	Temps			Code	Temps	Code	Temps
PARTIE AVANT						JUPE AR.....					
CAPOT AV.....	M.P.R.	9201	3,60	9211	4,50	M.P.R.	9800	2,80	9810	3,70	
	Cat. 1	9221	4,10	9231	4,80	Cat. 1	9820	2,50	9830	3,20	
	Cat. 2	9241	2,30	9251	3,00	Cat. 2	9840	1,70	9850	2,40	
AILE AV.....	M.P.R.	9202	3,10	9212	4,00	HAYON AR.....					
	Cat. 1	9222	3,30	9232	4,00	M.P.R.	9802	3,40	9812	4,30	
	Cat. 2	9242	2,00	9252	2,70	Cat. 1	9822	3,70	9832	4,40	
MONTANTS BAIE DE PARE-BRISE						ENSEMBLES					
	Cat. 1	9224	2,40	9234	3,10	CAISSE NUE (ext. et int.) - Y compris					
	Cat. 2	9244	1,90	9254	2,60	préparation et pistolage zones stylisées					
PARTIE LATÉRALE						3 p. M.P.R.					
PORTE AV.....	3 p. M.P.R.	9400	3,60	9410	4,50	5 p. M.P.R.					
	5 p. M.P.R.	9401	3,40	9411	4,30	9911 12,50 9916 14,00					
	Cat. 1	9420	4,00	9430	4,70	9921 12,80 9926 14,30					
	Cat. 1	9421	3,70	9431	4,40	— Même opération avec revoilage des					
	Cat. 2	9440	2,40	9450	3,10	amovibles 3 p. M.P.R.					
	Cat. 2	9441	2,30	9451	3,00	5 p. M.P.R.					
PORTE AR.....						— Même opération avec peinture int.					
	M.P.R.	9402	3,30	9412	4,20	et ext. des amovibles réparés ou					
	Cat. 1	9422	3,40	9432	4,10	remplacés 3 p. M.P.R.					
	Cat. 2	9442	2,20	9452	2,90	5 p. M.P.R.					
BAS DE CAISSE.....						VEHICULE COMPLET - Peinture.					
	M.P.R.	9403	2,90	9413	3,80	Comprenant peinture ext. caisse,					
	Cat. 1	9423	2,40	9433	3,10	entrées de portes, amovibles réparés,					
PAVILLON.....						peinture ext. et int. amovibles remplacés					
	M.P.R.	9405	5,60	9415	6,50	3 p. Cat. 1 9915 17,70 9920 20,00					
	M.P.R.	9406	5,10	9416	6,00	5 p. Cat. 1 9925 18,20 9930 20,60					
	Cat. 1	9425	5,60	9435	6,30	VEHICULE COMPLET - Revoilage.					
	Cat. 1	9426	5,00	9436	5,70	Comprenant revoilage ext. caisse,					
	Cat. 2	9445	2,80	9455	3,50	entrées de portes et amovibles					
PARTIE ARRIERE						3 p. Cat. 2 9914 10,90 9919 12,40					
AILE AR.....	3 p. M.P.R.	9804	4,50	9814	5,40	5 p. Cat. 2 9924 11,40 9929 12,80					
	5 p. M.P.R.	9805	3,60	9815	4,50	- Suppl. pour revoilage: Déposes-					
	Cat. 1	9824	4,20	9834	4,90	poses, déshabillages-habillages et					
	Cat. 1	9825	3,20	9835	3,90	reglages de tous les éléments					
	Cat. 2	9844	2,40	9854	3,10	nécessaires 4089 + 5,10 4089 + 5,10					
	Cat. 2	9845	2,00	9855	2,70						

PEINTURE DES ÉLÉMENTS INTÉRIEURS

Éléments intérieurs		Code	Temps	Éléments intérieurs		Code	Temps
PARTIE AVANT				PAVILLON (Y compris traverses AV. et AR.) - AILE AR.			
TÔLE PORTE-PHARE - TRAVERSE SUP. AV.....		9101	1,70	- PASSAGE DE ROUE AR. - DOUBLURE D'AILE - BAS			
2 TÔLES PORTE-PHARES...../ou		9102	1,90	DE CAISSE - 2 PARTIES SUP. DE CÔTE DE CAISSE -			
TRAVERSE AV. - LONGERON AV. (partie AV.)...../ou		9102	1,90	Y compris préparation ext. pavillon et aile AR.....3 p.			
TÔLE PORTE-PHARE - DOUBLURE D'AILE (partie AV)		9102	1,90	5 p. 9322 7,60 9323 7,10			
ARMATURE AV.....		9104	1,90	PAVILLON (Y compris traverses AV. et AR.)			
2 TÔLES PORTE-PHARES - TRAVERSE SUP. -				- CÔTE DE CAISSE COMPLET - Y compris préparation			
DOUBLURE D'AILE (partie AV.) - LONGERON				ext. pavillon et aile AR.....3 p. 9326 7,60			
(partie AV.).....		9103	2,40	5 p. 9327 7,30			
DEMI-BLOC AV. - Y compris protection et anti-				PARTIE ARRIERE			
gravillonnage.....		9120	2,80	JUPE AR. - Y compris pistolage partie AR. de plancher			
BLOC AV. - Y compris protection et antigravillonnage		9126	3,90	— Même opération comprenant en plus: DOUBLURE			
— Même opération avec en plus; TABLIER - PLANCHER		9127	4,50	DE JUPE - PLANCHER...../ou			
— Même opération avec en plus; TABLIER - PLANCHER -				— Même opération comprenant en plus: DOUBLURE			
CLOISON DE CHAUFFAGE.....		9128	6,20	DE JUPE - 2 PASSAGES DE ROUES (parties AR.).....			
PARTIE LATÉRALE				— Même opération comprenant en plus: DOUBLURE			
PIED AV. ou PIED MILIEU.....		9301	1,30	DE JUPE - PLANCHER AR. COMPLET - 2 PASSAGES			
BAS DE CAISSE PARTIEL (partie AV. ou AR.) - Y compris				DE ROUES COMPLETS.....			
protection et antigravillonnage.....		9302	1,60	AILE AR.....3 p. 9703 3,80			
BAS DE CAISSE - Y compris protection et antigravillonnage		9303	2,10	5 p. 9704 3,20			
PIED AV. - BAS DE CAISSE - Y compris protection et				9705 2,30			
antigravillonnage...../ou		9304	2,20	9711 3,40			
PIED MILIEU - BAS DE CAISSE - Y compris				5 p. 9712 2,50			
protection et antigravillonnage.....		9304	2,20	DEMI-BLOC AR.: Comprenant JUPE AR., PLANCHER			
CÔTE DE CAISSE - Y compris antigravillonnage.....3 p.		9308	4,80	AR., LONGERON, PASSAGE DE ROUE ET DOUBLURE			
5 p. 9309		9309	3,90	CUSTODE. Y compris préparation ext. jupe et aile AR.			
PAVILLON - Y compris préparation ext.....		9311	4,30	3 p. 9721 5,50			
Avec toit ouvrant 9312		9312	3,80	5 p. 9724 4,80			
PAVILLON - CÔTE DE CAISSE (partie AV.) - 2 CÔTES				— Même opération comprenant en plus :			
DE CAISSE (parties sup.) - Y compris préparation ext.		9320	5,70	2^e PASSAGE DE ROUE - 2^e DOUBLURE CUSTODE			
pavillon.....		9321	5,20	3 p. 9722 5,90			
Avec toit ouvrant 9321		9321	5,20	5 p. 9725 5,10			
				BLOC AR. - Comprenant : JUPE AR. - PLANCHER AR.			
				- 2 PASSAGES DE ROUES - 2 LONGERONS -			
				2 DOUBLURES CUSTODES - Y compris préparation			
				ext. jupe et 2 ailes AR.....3 p. 9726 7,00			
				5 p. 9728 6,00			

PRÉPARATION ET PISTOLAGE - Voir au recto