

# **BTS ESTHETIQUE COSMETIQUE**

## **METHODOLOGIE-ORGANISATION-TECHNOLOGIE**

**Session 2004**

---

**Durée : 4 heures**

**Coefficient : 2**

---

**CALCULATRICE AUTORISÉE**

Dès que le sujet vous est remis, assurez-vous qu'il est complet.  
Le sujet comporte 6 pages, numérotées de 1/6 à 6/6.

<b>BTS ESTHETIQUE COSMETIQUE</b>	<b>Session 2004</b>
<b>METHODOLOGIE-ORGANISATION-TECHNOLOGIE</b>	<b>ETE4MET</b>
<b>Coefficient : 2</b>	<b>Durée : 4 heures</b>
	<b>Page : 1/6</b>

La demande des femmes évolue de plus en plus vers la détente, la relaxation, le bien-être.

Le concept SPA connaît aujourd'hui un essor considérable et de plus en plus d'instituts proposent des « soins d'eau » mais aussi des modelages aux huiles essentielles, des enveloppements et autres applications de boues marines.

La Société XY, spécialiste de ce concept, propose des équipements, du mobilier ainsi que des produits utilisés en cabine et proposés à la vente.

Vous êtes attaché(e) commercial(e) au sein de cette société et responsable d'une zone géographique en pleine expansion comprenant une majorité de cadres. La population féminine des 30 – 55 ans est fortement représentée, jonglant entre vie privée et vie professionnelle.

Madame L. responsable de l'institut T. situé dans ce secteur, est intéressée par ce concept. Son institut est ouvert de 9h à 19h30, elle emploie une esthéticienne titulaire du BTS. Elle veut diversifier son activité en intégrant « les soins d'eau » et dispose d'une surface libre de 15 à 18 m<sup>2</sup>.

1) Pour prendre en compte la demande de la clientèle, la surface disponible et les contraintes matérielles et humaines, Madame L. hésite entre diverses installations utilisant les jets ou les bains d'eau.

Réalisez un document d'aide au choix, présentant de façon synthétique les divers équipements possibles.

2) Madame L. envisage plutôt l'installation d'une balnéo-esthétique dans son institut. Vous lui remettez un dossier technique comprenant :

- une présentation du principe de fonctionnement de la baignoire utilisée en balnéo-esthétique,
- une fiche technique sur les règles de sécurité, d'entretien et d'hygiène à respecter.

Elaborez ces deux documents.

3) Pour rentabiliser ce nouvel équipement et optimiser les prestations de l'institut, vous lui conseillez de proposer des programmes personnalisés soit à la journée, soit à la demi-journée, soit en abonnement :

Vous illustrez vos propos à partir d'exemple du forfait amincissant comprenant :

- 1 balnéo-esthétique
- 1 enveloppement

Vous étudiez avec elle une organisation de travail intégrant cette nouvelle prestation aux soins prodigués dans l'institut, à partir de l'exemple de 3 clientes arrivant à 9 heures :

- Mme A : 1 forfait amincissant
- Mme B : 1 soin visage
- Mme C : 1 épilation « Jambes Entières / Maillot et Aisselles ».

Planifiez l'occupation des locaux en justifiant vos choix.

4) Pour assurer le suivi des instituts utilisant des appareils de balnéo-esthétique, vous souhaitez disposer d'un document qui permettra de recueillir le degré de satisfaction des professionnels ainsi que celui de leur propre clientèle. Cette évaluation sera conduite par l'esthéticienne après le 1<sup>er</sup> mois de mise en service et renouvelée après trois mois de fonctionnement ; l'avis de la cliente sera évalué à l'initiative du professionnel (par exemple à la fin de chaque mois). L'esthéticienne remettra ensuite ce document à l'attaché commercial.

Réalisez le document où figurera l'ensemble de ces données.

ANNEXES :

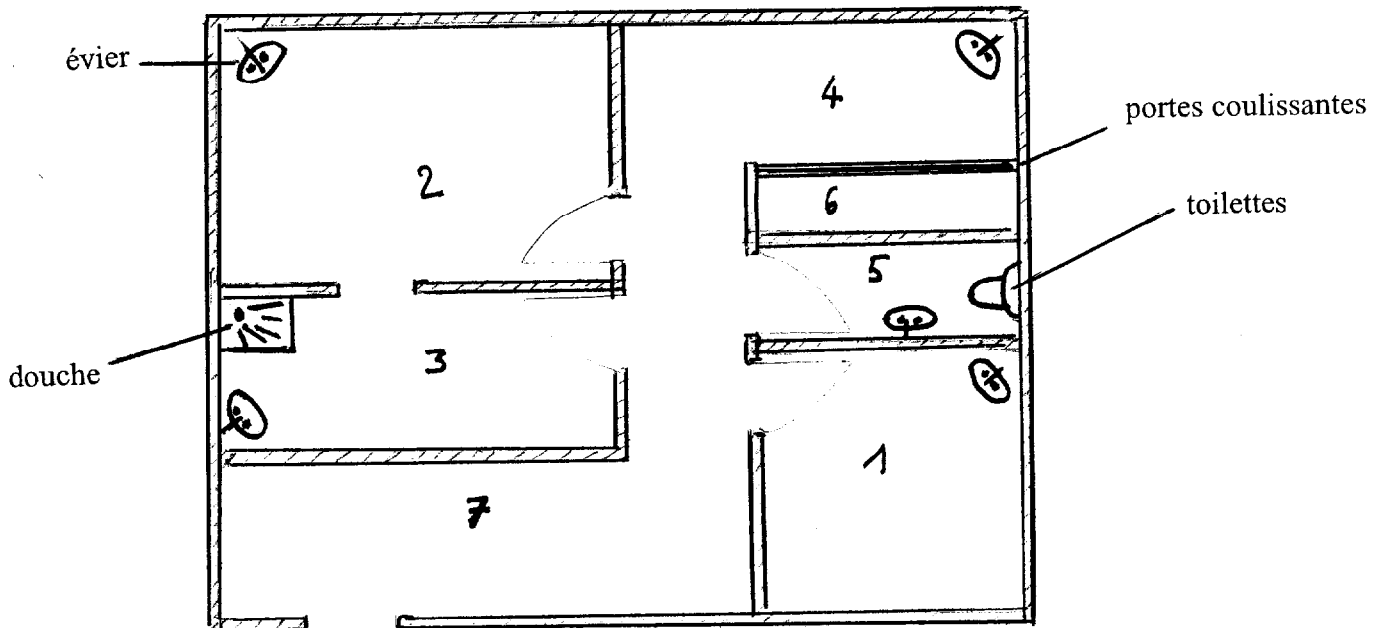
- Annexe 1 : Plan de l'institut (1 page)
- Annexe 2 : « Développez un concept SPA dans votre institut ».  
« Comment choisir une balnéo ? ».  
Extrait des Nouvelles exthétiques- Sept. 01. (1 page)  
2 pages (incluant comment choisir une balnéo).
- Annexe 3 : Comment aménager un espace SPA dans votre institut ? Les équipements.  
Extraits des Nouvelles esthétiques – Mars 2002 (1 page).

BAREME :

- Question 1 : 10 points
- Question 2 : 10 points
- Question 3 : 10 points
- Question 4 : 10 points

## ANNEXE 1

### PLAN DE L'INSTITUT



Echelle 1 cm = 1 m

#### Institut 80 m<sup>2</sup>

- 1) Cabine soin visage, manucurie, beauté des pieds
- 2) Espace libre
- 3) Cabine soins corps (enveloppements, modelages)
- 4) Cabine épilation
- 5) Espace toilettes
- 6) Rangement
- 7) Accueil et vente

## ANNEXE 2

### Développez un concept Spa dans votre institut

Le terme « Spa » qui vient du nom de la station thermale de Spa, en Belgique est aujourd'hui communément utilisé pour désigner ces centres de beauté qui prodiguent surtout des soins dits « mouillés » visant en priorité le bien-être dans sa globalité.

... Le concept du Spa intègre de nombreux éléments qui contribuent à créer un endroit propice au bien-être : décoration apaisante et dépayssante, espace détente, carte des soins (souvent proposés en forfaits) incluant des soins d'eau mais aussi des modelages aux huiles essentielles, des enveloppements et autres applications de boues marines.

### COMMENT CHOISIR UNE BALNEO ?

L'achat d'une balnéo oscille entre 7 620 € et 22 860 €. Autant dire que le montant de l'investissement nécessite qu'on s'intéresse de près aux divers paramètres entrant en jeu dans le choix de cet équipement.

#### La taille de la balnéo

Les traitements pratiqués dans la balnéo ont une incidence dans le choix de la forme et de la taille de celle-ci. Sachant que l'amincissement fait partie en général des propositions de tous les instituts, il est conseillé de prévoir une balnéo de taille suffisante et de forme classique afin de pouvoir accueillir des clientes de toutes corpulences. La forme de la baignoire a également une incidence sur l'accès au bassin...

#### Les contraintes techniques

Les capacités d'eau disponibles dans votre institut influent également sur le choix de la taille de la balnéo, sachant qu'une baignoire relativement spacieuse nécessite un volume d'eau d'environ 250 litres. De même, renseignez-vous sur les quantités d'eau chaude dont vous pouvez disposer quotidiennement.

L'environnement architectural est un paramètre incontournable qu'il faut examiner de près avant d'envisager toute installation. Prenez conseil auprès de fabricants spécialisés en équipements d'hydrothérapie qui proposent souvent gratuitement une pré-étude tenant compte des arrivées d'eau disponibles, des types de revêtements (sol, murs et plafonds), du confort acoustique, des modes d'extraction d'air pour évacuer l'humidité et éviter les mauvaises odeurs. Bref, il faut surtout faire très attention aux conséquences de l'utilisation de la balnéo : projections d'eau, circulation des clientes, emplacement de la douche et des vestiaires, etc.

#### La solidité de la balnéo

Une balnéo qui tourne bien, c'est une quinzaine de séances par jour tout au long de l'année. Alors que celle-ci sert surtout à la remise en forme et à la relaxation en hiver, le reste de l'année est surtout consacré à l'amincissement. Sachant que la balnéo est soumise à des contraintes d'hygrométrie, de vibrations mécaniques, d'humidité, mieux vaut choisir un matériau résistant type acrylique. Quant à l'épaisseur de la baignoire, elle est aussi très importante, notamment au niveau du cuvelage de fond en contact avec l'eau.

#### L'organisation de la maintenance

La garantie légale d'une balnéo est d'un an, mais certains fabricants peuvent l'étendre jusqu'à 3 ans. La souscription d'un contrat de maintenance prenant en charge les déplacements et la main d'œuvre (les pièces détachées sont en général à la charge du client), vous permet d'éviter toute perte d'exploitation en cas de panne. Comptez environ 45 € par mois pour un contrat de base garantissant une intervention dès le lendemain en cas de panne, ainsi que deux visites « préventives » par an suivant une check list de contrôle.

#### L'assurance

Pensez à prévenir votre assureur dès que vous faites l'acquisition d'une balnéo, afin de vous assurer pour les éventuels dégâts électriques, étant donné qu'il y a des moteurs, de l'humidité, et qu'il peut arriver que le système de sécurité tombe en panne. Il est aussi souhaitable, en cas de co-propriété, d'avertir vos voisins, notamment ceux du dessous si vous êtes installée en étage.

Dans le cadre d'un Spa, tout doit donc être pensé. Pas question par exemple d'installer une douche à jet dans un couloir. L'acoustique est aussi un facteur important à prendre en considération, sachant qu'une baignoire qui se remplit, ou qui tourne procure une nuisance sonore. Deux solutions s'offrent pour régler ce problème : séparer la mécanique de la balnéo dans une pièce séparée insonorisée ou isoler la cabine de balnéo. Et puis, il faut savoir que les balnéo offrent des qualités d'insonorisation différentes d'un modèle à l'autre. N'hésitez donc pas à tester le niveau sonore de la baignoire parce que si vous revendiquez le bien-être et la relaxation, l'ambiance sonore doit être apaisante.

Les Nouvelles esthétiques – Septembre 2001

## ANNEXE 3

### COMMENT AMENAGER UN ESPACE SPA DANS VOTRE INSTITUT ? LES EQUIPEMENTS

.../...

#### LE JACUZZI

Jacuzzi est un nom de marque (en fait, le vrai terme pour désigner cet équipement à base d'eau et de bouillonnements est le mot spa)... **Le jacuzzi est préconisé pour les cures minceur, tonifiantes ou relaxantes car il est possible de personnaliser la puissance des jets d'air et d'eau, et le temps.** Donc, le fonctionnement d'un jacuzzi est assez similaire à celui d'une balnéo. La seule différence est qu'il n'est pas possible d'y ajouter des algues ou des huiles essentielles à cause du système de filtration qui les bloquerait au niveau du filtre. En revanche, l'intérêt du jacuzzi est d'avoir différents types de modelage, à différentes zones du corps : dos, cervicales, voûte plantaire, côté. De même, dans un jacuzzi, la cliente peut changer de place et se mettre par exemple face au jet. Il est aussi possible de fixer des hydrojets sur le jacuzzi afin que vous puissiez exécuter vous-même le modelage de votre cliente au jet.

**Autre intérêt du jacuzzi : la consommation d'eau.** Quand elle est bien traitée, l'eau d'un jacuzzi ne se change que quelques fois par an. Une balnéo et un jacuzzi sont tout à fait compatibles et beaucoup de centres de bien-être proposent ces deux équipements.

L'eau d'un jacuzzi est à température du corps, soit 37°C, ce qui nécessite des précautions au niveau de l'hygiène. Ainsi, pour un spa très fréquenté la solution d'un système à goulottes de débordement offre une hygiène maximale.

#### Combien coûte un jacuzzi ?

- \* Un jacuzzi hors sol pouvant être déplacé, avec plomberie pré-installée coûte entre 4 573 € et 9 146 €.
- \* Un jacuzzi encastrable hors maçonnerie coûte entre 3 811 € et 7 622 €.
- \* Un jacuzzi à goulottes de débordement coûte entre 22 867 € et 30 489 €. Surface nécessaire : 20 m<sup>2</sup>.

#### LA TABLE A EAU

Les tables à eau sont conçues pour assurer un confort optimal aux clientes et une aisance parfaite aux esthéticiennes. La table à eau offre la possibilité de réaliser des enveloppements, des gommages et des masques. Le rinçage des soins du corps se fait directement sur cette table, conçue avec un contour unique qui permet un écoulement vers le système d'évacuation. La table à eau est le complément idéal de la douche d'affusion.

...

#### EQUIPEMENTS ET RENTABILITE

... le jacuzzi se vend peu à la séance, mais s'intègre le plus souvent à des packages, ou est vendu en abonnements pour une durée limitée, en consommation à volonté. Plus votre spa est petit, plus il est conseillé de privilégier des postes à rentabilité tels que la balnéo (si possible multifonction hammam, douche à jet) et la table à eau/douche d'affusion pour les enveloppements, gommages et soins à base d'eau....

Les Nouvelles Esthétiques – Mars 2002