

# Certificat d'aptitude professionnelle

## Peintre

## Applicateur de Revêtements

### DOSSIER TECHNIQUE

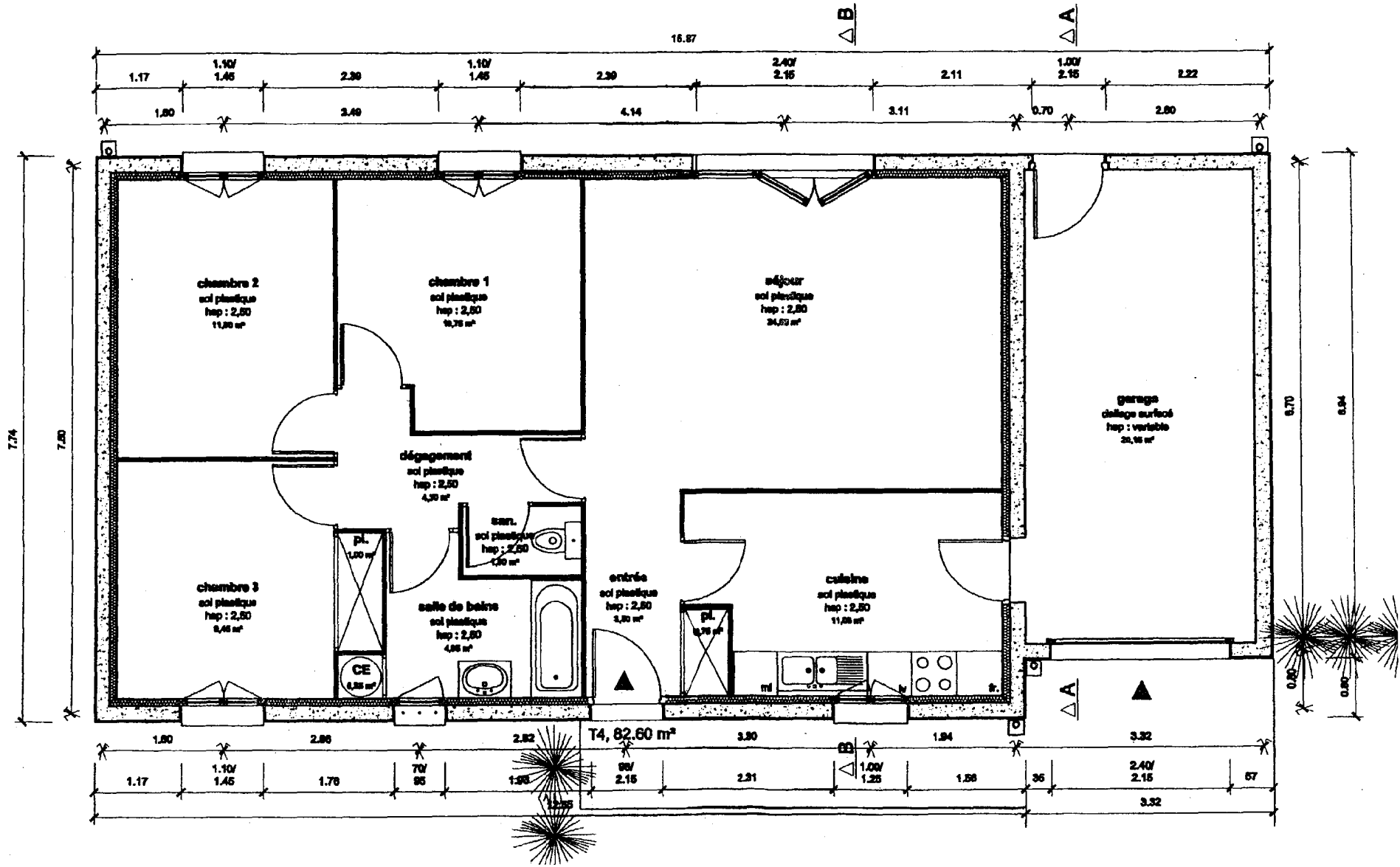
. Il est interdit d'écrire sur le dossier.

## Sommaire

. Page de garde	page 1 / 7	. Extrait du CCTP (Lot menuiserie)	page 5 / 7
. Plan du rez – de – chaussée	page 2 / 7	. Extrait du CCTP (Lot revêtements de sol)	page 6 / 7
. Plan de la Coupe AA et BB	page 3 / 7	. Extrait du CCTP (Lot peinture et revêtements)	page 7 / 7
. Plan de la façade Nord et Sud	page 4 / 7		

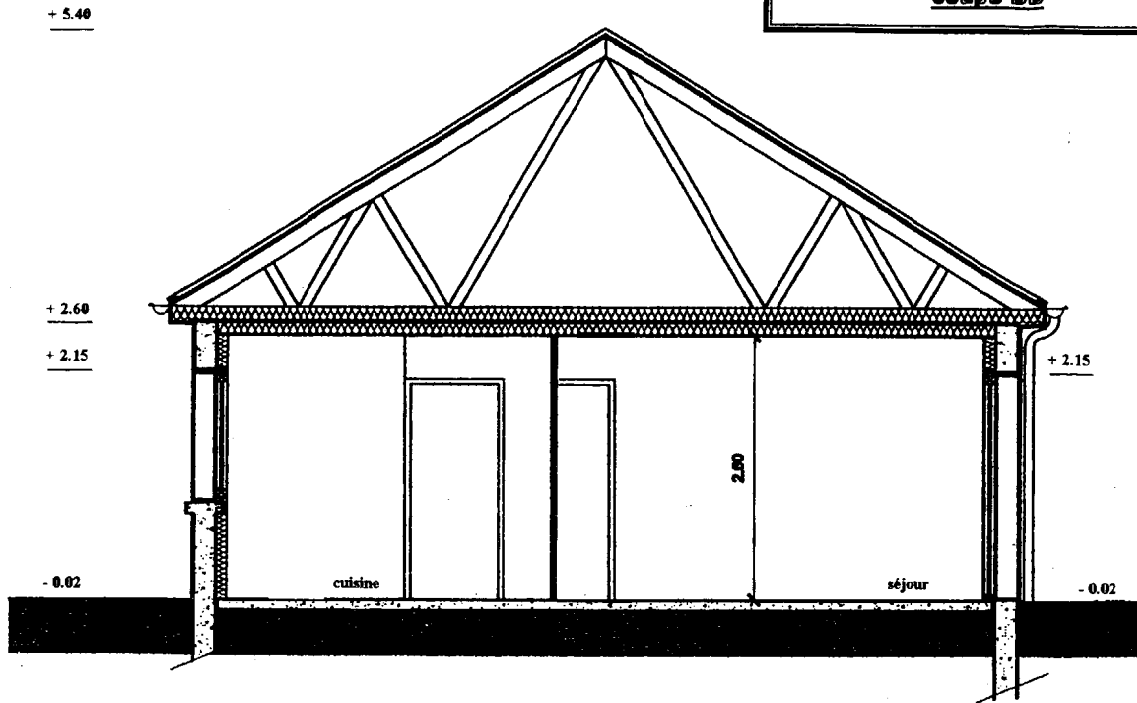
GROUPEMENT INTERACADEMIQUE SECTEUR 8 - BATIMENT	CAP	Peintre Applicateur de Revêtements	SESSION 2004 Epreuve	Code EP 1	Forme Ecrit	<i>DOSSIER TECHNIQUE</i>	Coefficient Feuille	1 / 7
--	-----	---------------------------------------	-------------------------	--------------	----------------	--------------------------	------------------------	-------

# Plan

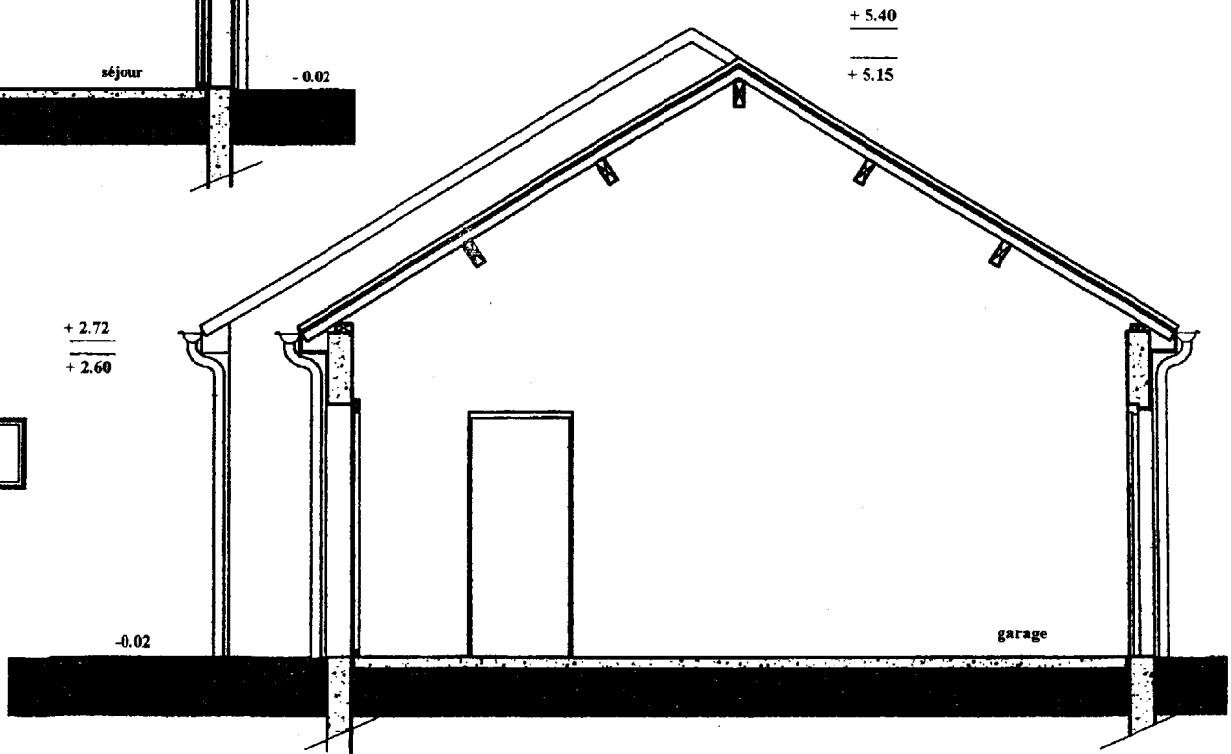


GROUPEMENT INTERACADEMIQUE SECTEUR 8 - BATIMENT	CAP	Peintre Applicateur de Revêtements	SESSION 2004 Epreuve	Code EP 1	Forme Ecrit	<i>DOSSIER TECHNIQUE</i>	Coefficient Feuille	2 / 7
--	-----	---------------------------------------	-------------------------	--------------	----------------	--------------------------	------------------------	-------

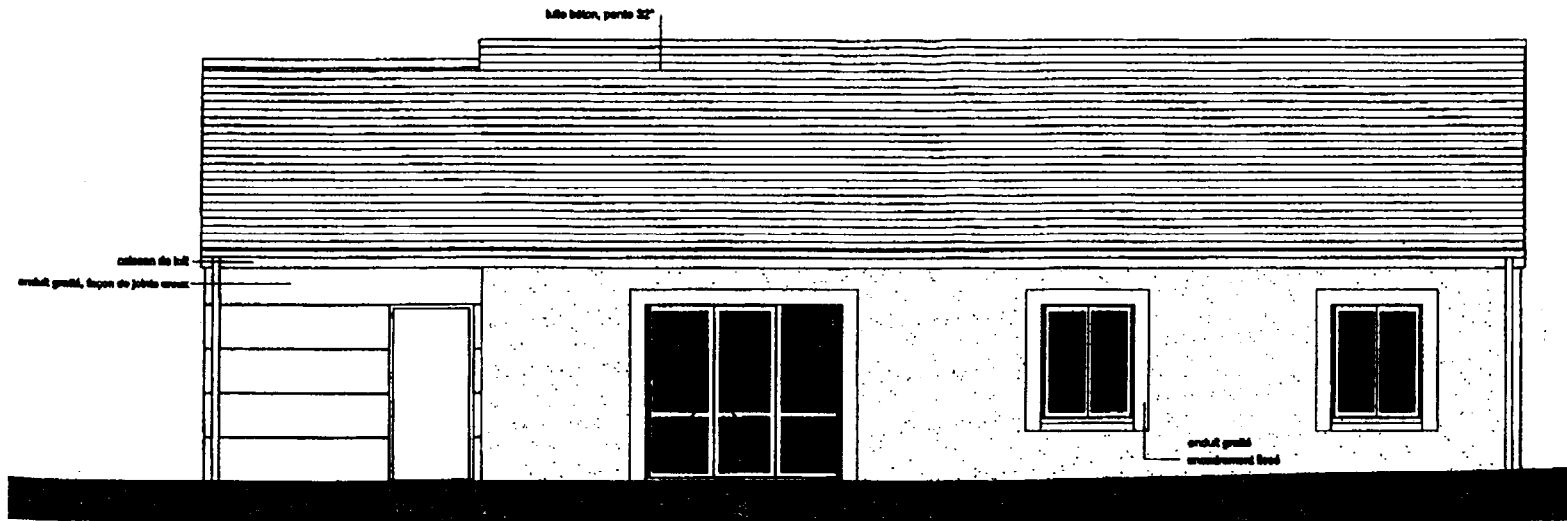
**coupe BB**



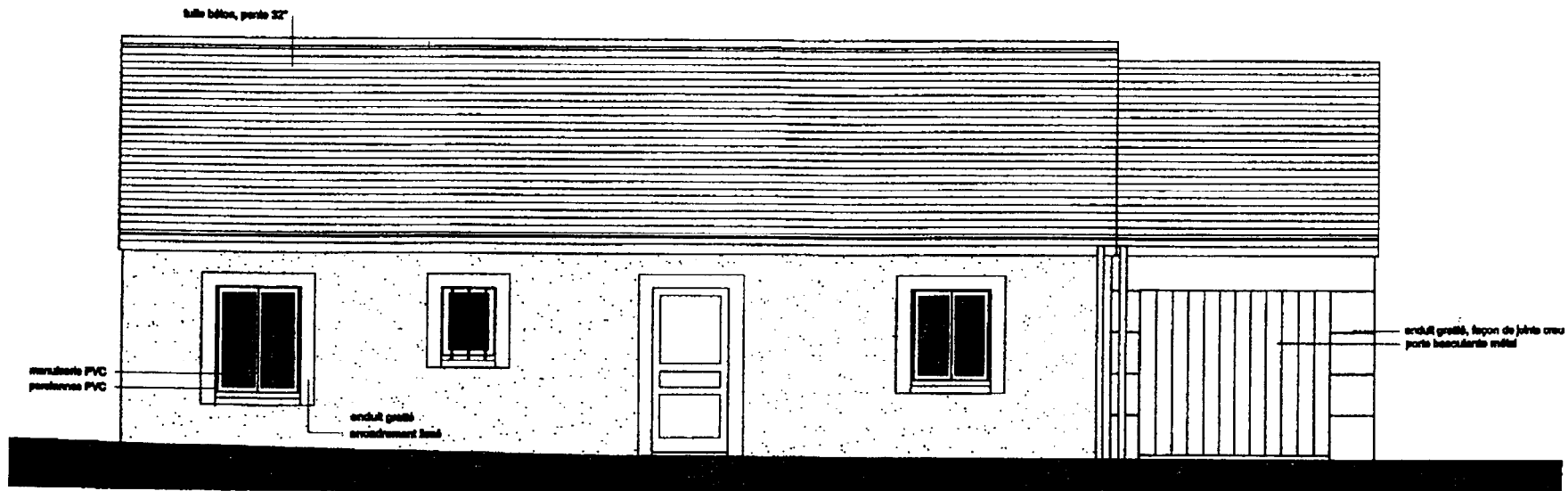
**coupe AA**



GROUPEMENT INTERACADEMIQUE SECTEUR 8 - BATIMENT	CAP	Peintre Applicateur de Revêtements	SESSION 2004	Code	Forme	DOSSIER TECHNIQUE	Coefficient
			Epreuve	EP 1	Ecrite		Feuille
							3 / 7



**Façade Nord**



**Façade Sud**

GROUPEMENT INTERACADEMIQUE SECTEUR 8 - BATIMENT	CAP	Peintre	SESSION 2004	Code	Forme	DOSSIER TECHNIQUE	Coefficient	4 / 7
		Applicateur de Revêtements	Epreuve	EP 1	Ecrit		Feuille	

**LOT n°5 MENUISERIE INTERIEURE-CLOISONS-**

**1.4.4 Protection des bois :**

Tous les bois employés ( résineux ou feuillus ) devront recevoir par imprégnation, un traitement préventif et curatif, assurant la préservation des bois contre les insectes, les champignons. Ce traitement devra être compatible avec les produits de finitions souhaités par l'architecte .

**1.4.10 Plaques de plâtre standard BA13**

Plaques de plâtre constituées d'une âme de plâtre renforcée par une armature en carton spécial. Les bords longitudinaux sont amincis pour permettre le traitement des joints .  
Ces plaques devront répondre aux caractéristiques suivantes :  
Largeur : 600 à 1200 mm  
Longueur : 2500 à 3600 mm  
Epaisseur : 12.5 mm  
Comportement au feu : M 1

Dureté superficielle : le comportement aux chocs devra répondre aux valeurs requise par la norme N F P 72.302

**1.4.11 Plaques de plâtre hydrofugé PPM B A 13**

Plaques de plâtre constituées d'une âme de plâtre hydrofugé renforcée par une armature en carton spécial hydrofugé .  
Les bords longitudinaux sont amincis pour permettre le traitement des joints .

Largeur : 1200 mm  
Longueur : 2500 mm  
Epaisseur : 12.5 mm  
Comportement au feu : M 1

Dureté superficielle : le comportement aux chocs devra répondre aux valeurs requises par la norme N F . P 72. 302

La reprise en eau après 2 h d'immersion est < à 5% de son poids propre, en conformité avec la norme Américaine ASTM C630/78 E 1 .

**1.4.12 Bandes pour joints**

Ces bandes seront obligatoirement de deux types :

Bandes pour joints, en papier fort micro perforé.  
Bandes armées de papier fort comprenant deux bandes métalliques flexibles destinées à assurer une protection efficace des angles.

**2.1 BLOCS-PORTES STANDARDS**

**2.11 Blocs-portes pré-peints à âme alvéolaire**

Fourniture et pose de blocs-portes comprenant :  
Huisseries en sapin de nord imprimée avant la pose à recouvrement en fonction de la nature et de l'épaisseur des murs et des cloisons, de qualité définie à l'article (Nature et qualité des matériaux).  
Porte à âme alvéolaire de 40 mm d'épaisseur, constituées d'un bâti en sapin du Nord avec renfort au droit de la serrure, d'une âme alvéolaire en lamelle de fibres de bois ou cartonnées, revêtues aux deux faces de panneaux pré-peints, collés sur l'armature.

**LOCALISATION :**

Les blocs-portes intérieurs des pavillons.  
dimensions : 0.83 x2.04 dans les cloisons de 50 mm.  
La porte du chauffe-eau du T 4  
dimensions : 0.53 x 2.04 dans cloison de 50 mm.

**4.1 PLAFONDS**

**4.1.1 Plafonds types BA 13 pré-imprimésur ossature métallique**

Ossature composée de fourrures en acier galvanisé F 530 clippées sur suspentes (type F 530 ou tiges filetées suivant hauteur du plénum) adaptées à la nature du support (plancher BA, ou charpente bois, ... )  
Ces fourrures seront espacées tous les 0.60 m d'axe en axe au maximum .  
Plaques de plâtre à parements cartonnés standards, de 12.5 mm d'épaisseur, de qualité définie à L'article (nature et qualité des matériaux) et posées perpendiculairement à l'ossature métallique et vissées sur celle-ci, tous les 0.25 ou 0.30 m maximum par vis auto-foreuses.

**4.1.2 Isolation :**

En isolation du plafond en plaques de plâtre ci-avant  
Laine de verre : épaisseur 260 mm

GROUPEMENT INTERACADEMIQUE SECTEUR 8 - BATIMENT	CAP	Peintre Applicateur de Revêtements	SESSION 2004	Code	Forme	DOSSIER TECHNIQUE	Coefficient	
			Epreuve	EP 1	Ecrite		Feuille	5 / 7

#### 4.1 DOUBLAGE DES PAROIS

##### 4.2.1 Doublages isolant collé pré-imprimé

Fourniture et pose de panneaux de doublage thermique, composés d'une plaque de plâtre standard ou hydro, à couche d'impression intégrée, de 10 mm d'épaisseur, sans pare vapeur, doublée d'un panneau de polystyrène expansé assemblé par collage en usine.

LOCALISATION :

Le doublage des murs de l'habitation, épaisseur 80 + 10

Nota : le parement en plaque de plâtre au droit des baignoires devra être hydrofuge

#### 4.3 CLOISONS DE DISTRIBUTION

##### 4.3.1 Panneaux de cloisons à âme alvéolaire pré-imprimé

Fourniture et pose de panneaux de cloisons, constitués aux deux faces d'éléments en plaques de plâtre cartonné, assemblés l'un à l'autre, par un réseau alvéolaire en carton spécial.

Ces panneaux devront avoir les caractéristiques suivantes :

Epaisseur : 50mm

Hauteur limite d'emploi : 2.60 m

Comportement au feu : M 1

Stabilité au feu : 1/4 h

Isolation acoustique R : 31 dB (A)

LOCALISATION :

Le cloisonnement de 50 mm de l'ensemble des logements.

#### LOT n°8 REVETEMENT DE SOLS SOUPLES

#### 2.2 PREPARATIONS

##### 2.2.1 Préparation sur sols ciment neufs

Préparation des sols à l'aide d'un enduit de lissage classé P3 à hautes performances mécaniques qui associé au revêtement de sol classé P3 permet de répondre au classement P3 des locaux recevant les revêtements minces, compris balayage soigné préalable.

LOCALISATION :

Sous les revêtements de sols PVC en lés ci-après.

#### 2.3 REVETEMENTS EN LES

2.3.1 Les revêtements de sols PVC ci-après seront posés par collage en plein à l'aide d'un adhésif émulsion acrylique préconisé par le fabricant, compris coupes, ajustage et pertes.

Les joints seront soudés à chaud permettant d'obtenir un classement E 3 .

##### 2.3.2 Revêtement de sol confort U2S P2 en lés

Fourniture et pose d'un revêtement de sol vinylique imprimé sur support stabilisé à envers mousse PVC, répondant aux caractéristiques suivantes :

Surface : surface vinylique transparente non chargée groupe T .

Support : sous-couche armaturé, deuxième sous-couche PVC calandré .

Envers : envers mousse PVC à expansion chimique

Classement U P E C : U2S P2 E2/3 C2.

Largeur des lés : 2 m

Epaisseur totale : 3 mm

Réaction au feu : M3

Isolation acoustique delta L : 18 dB (A)

LOCALISATION :

Sur l'ensemble des locaux du pavillon

#### 2.4 DIVERS

##### 2.4.1 Plinthes semi-rigides PVC

Fourniture et pose de plinthes homogènes en PVC expansé extrudé avec un décor noyé dans la masse .

La pose se fera par double encollage à l'aide d'une colle du type néoprène et maintenue à l'aide de pointes chaussées du type "tête homme"

Les assemblages dans les angles saillants ou rentrant, se feront obligatoirement à 45°.

Coloris au choix de l'architecte .

LOCALISATION :

En périphérie de l'ensemble des locaux recevant un sol plastique.

GRUPEMENT INTERACADEMIQUE  
SECTEUR 8 - BATIMENT

CAP

Peintre  
Applicateur de Revêtements

SESSION 2004  
Epreuve

Code  
EP 1

Forme  
Ecritte

DOSSIER TECHNIQUE

Coefficient  
Feuille

6 / 7

**LOT n°9 PEINTURE-REVETEMENTS****2 DESCRIPTION DES OUVRAGES DE PEINTURE****2.1 TRAITEMENT DES BOISERIES****2.11 Peinture sur les chants de portes**

Application d'une couche de peinture laque satinée, aux résines alkydes

**LOCALISATION :**

Sur les chants de toutes les portes à âme alvéolaire du pavillon.

**2.12 Peinture sur portes pré-peintes**

Rebouchage et ponçage à sec  
Finition par application de 2 couches de peinture Z laque brillant, aux résines alkydes

**LOCALISATION :** Rebouchage et ponçage à sec

Aux deux faces de toutes les portes à âmes alvéolaire du pavillon.

**2.13 Peinture sur boiseries intérieures neuves (huisseries)**

Nature des subjectiles : Sapin du nord,  
Brossage des salissures, époussetage  
Impression nourrissante et imperméable  
Rebouchage  
Enduit non repassé  
Ponçage à sec, dépoussiérage

Finition  
Application de 2 couches de peinture Z laque brillant, aux résines alkydes

**LOCALISATION :**

Sur les ouvrages suivants : les huisseries des portes intérieures

**2.3 TRAITEMENT DES PLAFONDS****2.31 Peinture finition Z satin sur plafonds**

Sur les plaques de plafonds définies ci-dessous

Application d'une couche d'impression MAOPRIMER  
Application de 2 couches de peinture Z SATIN, peinture thixotropique aux résines alkydes en solution (Aspect satiné tendu)

**LOCALISATION :**

Peinture des pièces humides  
Salle de bains, W C

**2.32 Plafond cuisine**

Application d'une couche d'impression MAOPRIMER  
Pose d'une toile de verre  
Application de deux couches de peinture NIGATEX aux copolymères acryliques en dispersion aqueuse

**2.33 Peinture mate sur plafonds**

Sur les plaques des plafonds des pièces sèches  
Application de 2 couches de peinture mate, aux copolymères acryliques en dispersion aqueuse  
NIGATEX de chez ZOLPAN

**LOCALISATION :**

En peinture des pièces sèches :  
Chambres, Séjour, Entrée, Dégagement

**2.4 REVETEMENTS SUR PAROIS INTERIEURES****2.41 Papier peint 180 gr pour pièces humides**

Sur les plaques de plâtre pré-imprimées

Fourniture et pose de papier peint vinylique lessivable, imprimé sur fond uni, d'un gommage de 180 gr, à raccords droits sur la base d'achat ht de 8 euros le rouleau, posé à joints vifs sur les préparations, compris encollage et toutes façons de découpes.

**LOCALISATION :**

Revêtement des pièces humides  
Cuisine, Salle de bains, W C

**2.42 Papier peint 150 gr. pour pièces sèches**

Sur les plaques de plâtre pré-imprimées

Fourniture et pose de papier peint lavable, imprimé sur fond uni d'un grammage de 150 gr à raccords droits, sur la base d'achat ht de 6 euros le rouleau, posé à joints vifs sur les préparations, compris encollage et toutes façons de découpes.

**LOCALISATION :**

Revêtement des pièces sèches :  
Chambres, Séjour, Entrée, Dégagement

GROUPEMENT INTERACADEMIQUE SECTEUR 8 - BATIMENT	CAP	Peintre Applicateur de Revêtements	SESSION 2004	Code	Forme	DOSSIER TECHNIQUE	Coefficient	
			Epreuve	EP 1	Ecrite		Feuille	7 / 7