

C.A.P. PEINTRE APPLICATEUR DE REVETEMENTS

DOSSIER RESSOURCE

Ce dossier contient les documents :

2/14 : Plan de masse
3/14 : rez de chaussée
4/14 : Façade principale
5/14 : Façade A
6/14 : Coupes verticales AA et BB
7/14 : Pignons
8/14 : Descriptif
9/14 ,10/14 ;11/14
12/14 et 13/14 : Fiches techniques
14/14 : Documents techniques

CE DOSSIER CONCERNE LES EPREUVES

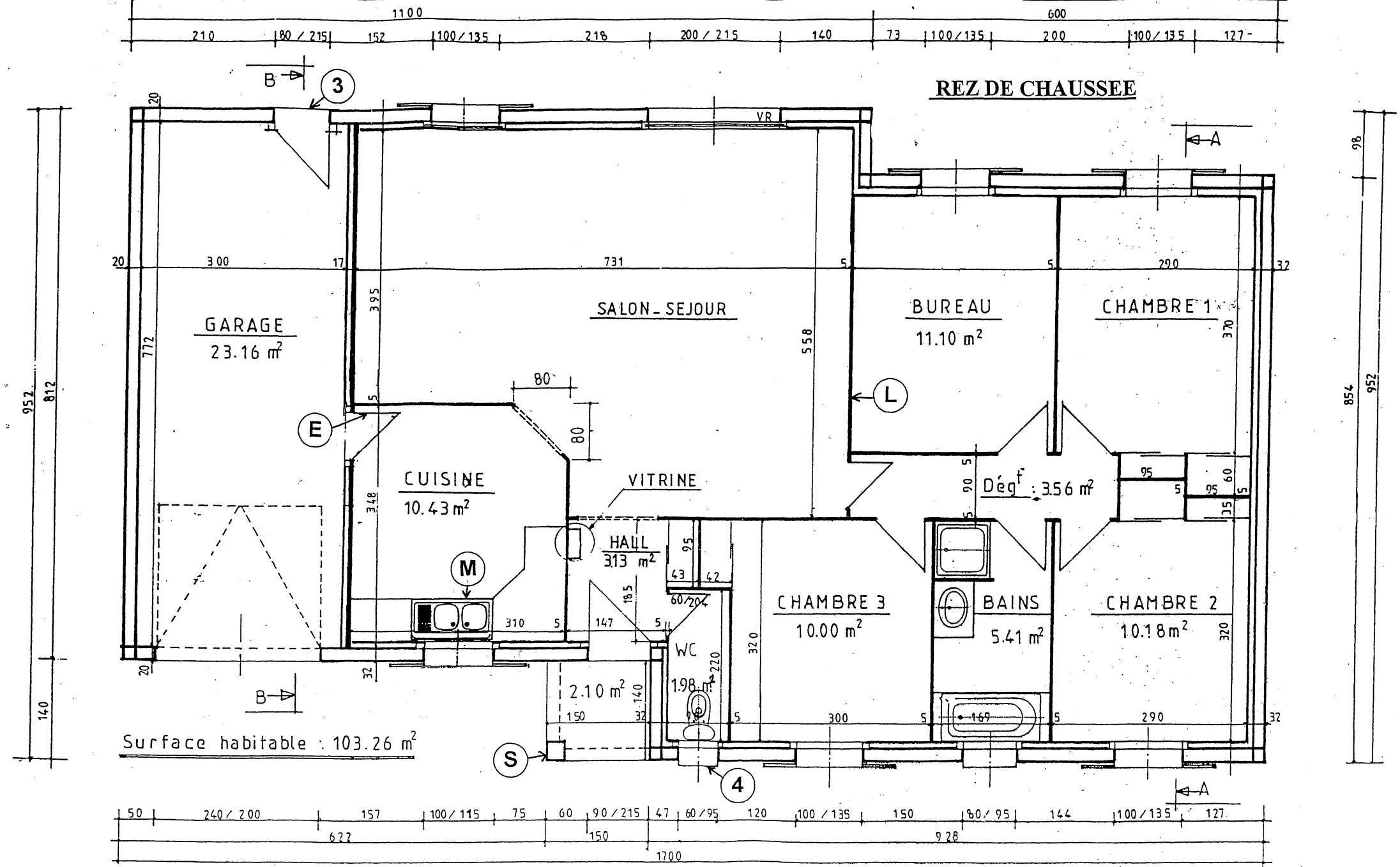
EP 1 écrit (C.A.P.) EP 2 Pratique (C.A.P.)
EP 3 Pratique (C.A.P.)

Code Examen :500-23307

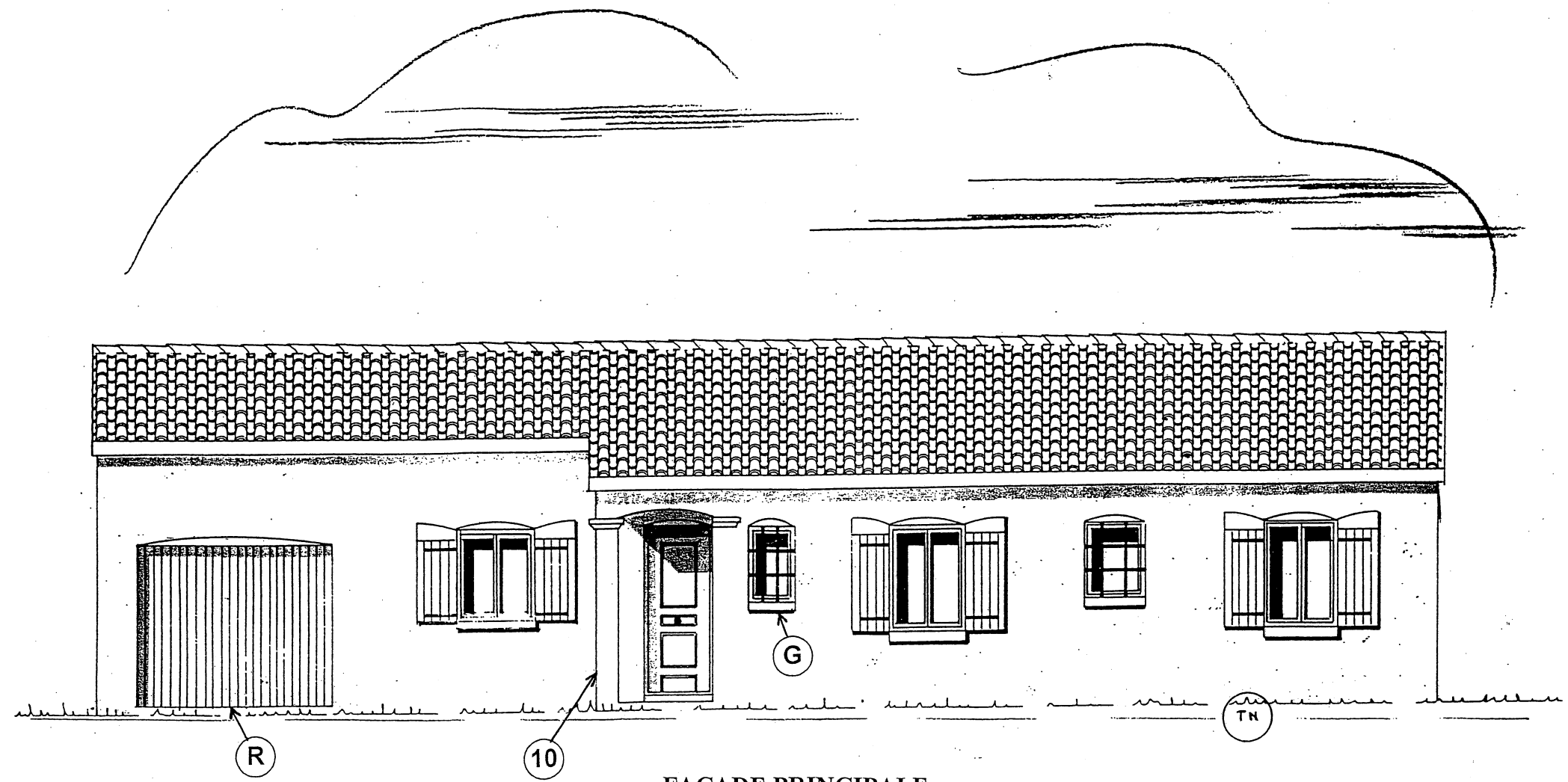
CAP-PEINTRE APPLICATEUR DE
REVETEMENTSEP1 -Analyse d'une situation
professionnelle

Session 2004

Folio Page 1 sur 14

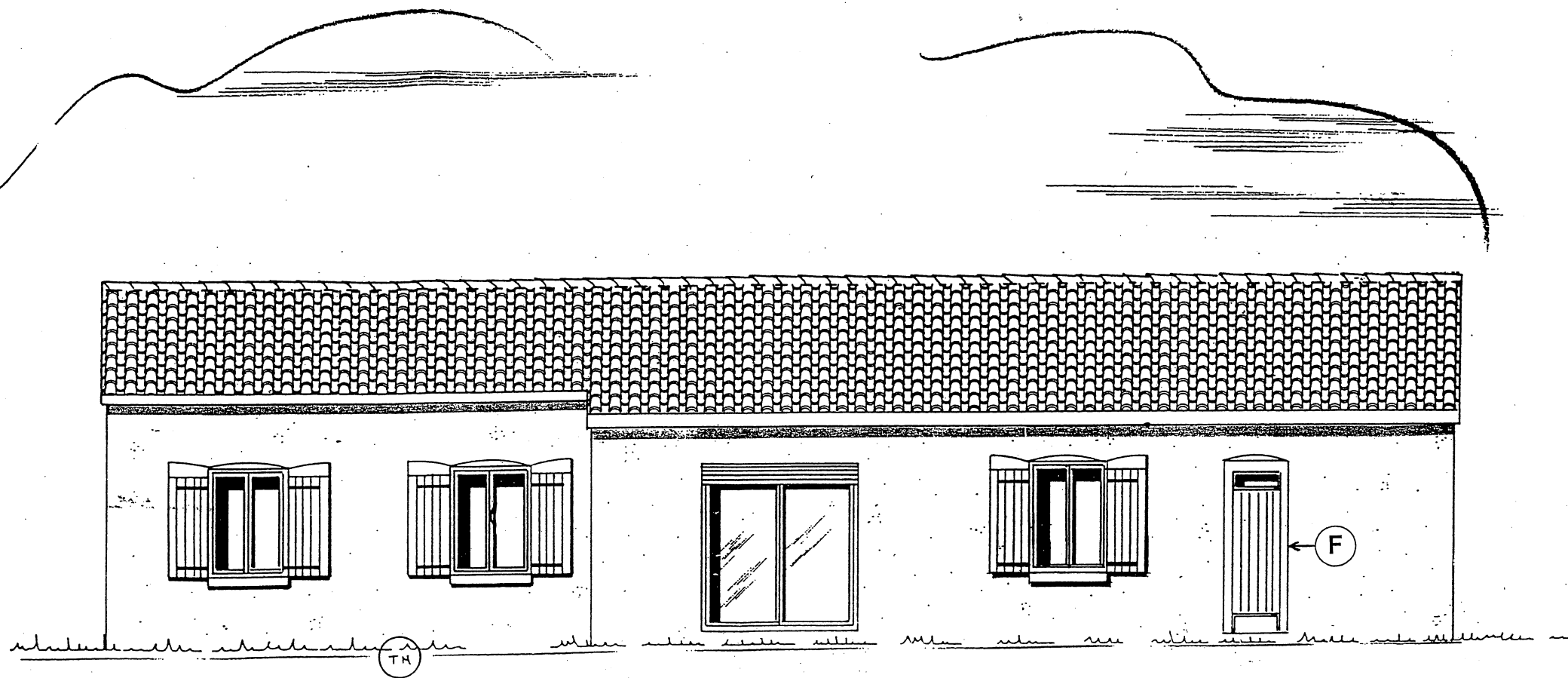


Code Examen :500-23307	CAP-PEINTRE APPLICATEUR DE REVETEMENTS	EP1 -Analyse d'une situation professionnelle	Session 2004	Folio Page 3 sur 14
------------------------	--	--	--------------	---------------------



FACADE PRINCIPALE

Code Examen :500-23307	CAP-PEINTRE APPLICATEUR DE REVETEMENTS	EP1 -Analyse d'une situation professionnelle	Session 2004	Folio Page 4 sur 14
------------------------	--	--	--------------	---------------------



FACADE A

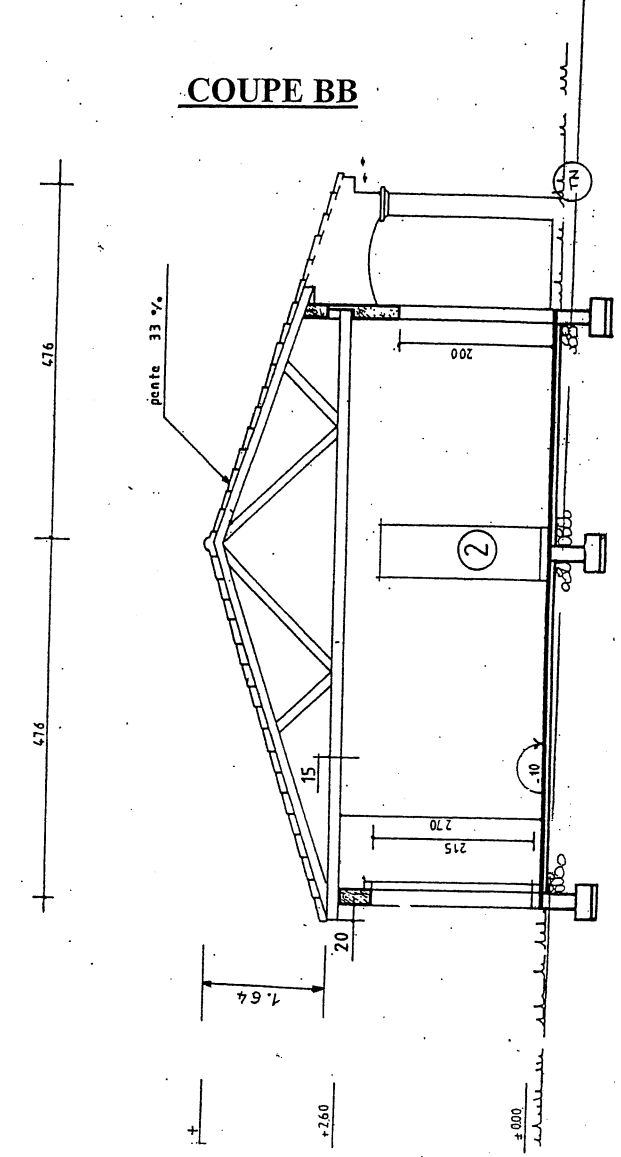
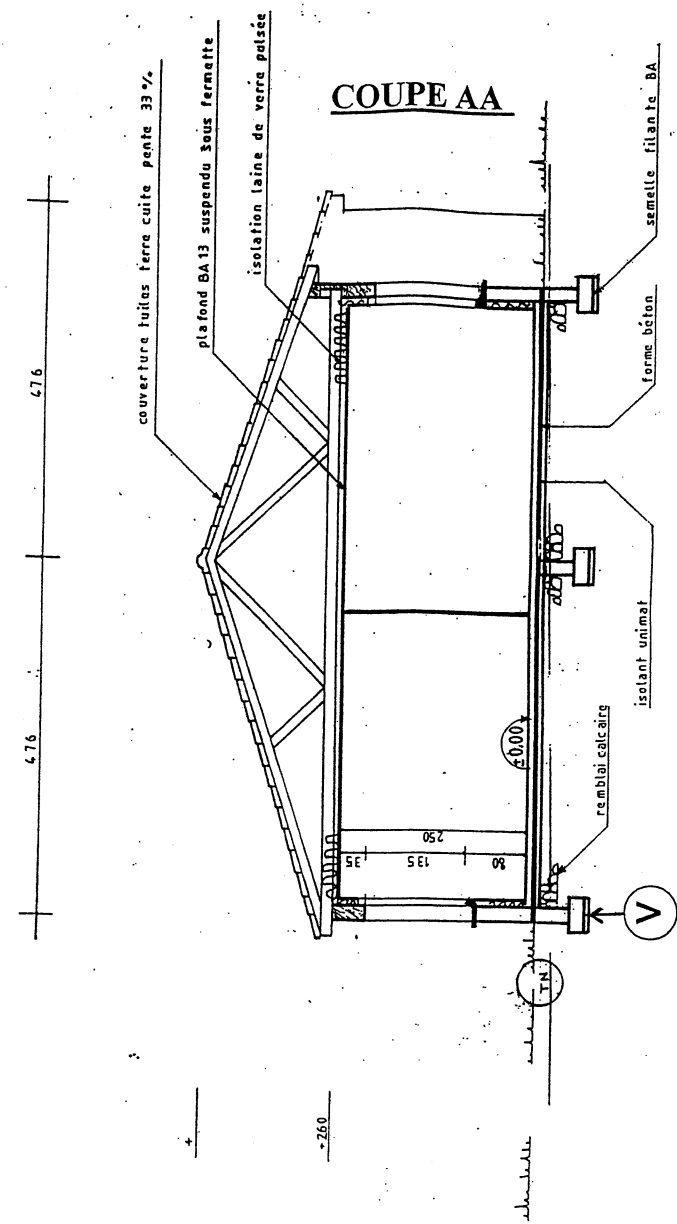
Code Examen :500-23307

CAP-PEINTRE APPLICATEUR DE
REVETEMENTS

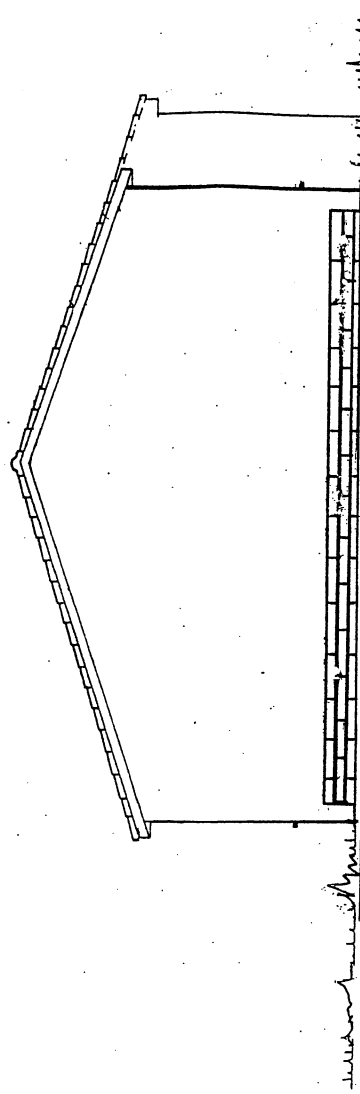
EP1 -Analyse d'une situation
professionnelle

Session 2004

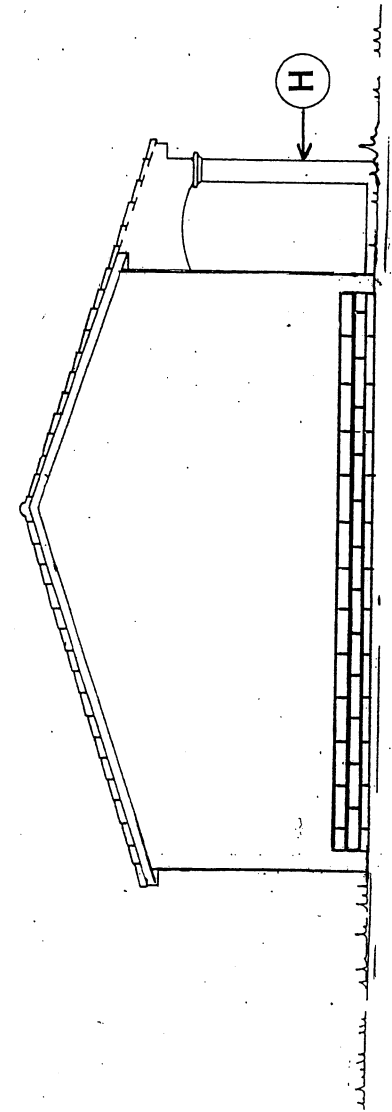
Folio Page 5 sur 14



Code Examen :500-23307	CAP-PEINTRE APPLICATEUR DE REVETEMENTS	EP1 -Analyse d'une situation professionnelle	Session 2004	Folio Page 6 sur 14
------------------------	--	--	--------------	---------------------



PIGNON " C "



PIGNON " D "

Code Examen :500-23307	CAP-PEINTRE APPLICATEUR DE REVETEMENTS	EP1 -Analyse d'une situation professionnelle	Session 2004	Folio Page 7 sur 14
------------------------	--	--	--------------	---------------------

CONSTRUCTION D'UNE MAISON D'HABITATION

DESCRIPTIF DES TRAVAUX (extrait)

LOT 4 - MENUISERIES EXTERIEURES

- porte d'entrée, croisées et châssis en bois exotique ep. 46 mm avec label ACOTHERM
- porte fenêtre salon séjour à deux vantaux coulissants en aluminium
- porte de garage métallique basculante
- porte de service 80 x 215 en PVC oculus vitré
- volets en PVC 24mm, compris sujétions partie supérieure cintrée

LOT 6 - CLOISONS DE DOUBLAGE ET DE DISTRIBUTION

- plafond : plaques placoplâtre BA13 suspendues sous fermettes
- doublage : complexe isolant placoplâtre 100+10
- cloison de distribution : placoplâtre alvéolaire de 50mm
- cloison isolante de 170mm (100 + 10 + 50) entre garage et cuisine salon – séjour

LOT 7 - MENUISERIES INTERIEURES - ISOLATION

- blocs porte post formé 73 x 204
- blocs porte post formé isolant 73 x 204
- porte de placard coulissante blanche

LOT 9 - PEINTURE

Ouvrages intérieurs neufs

salon - séjour , chambres 1, 2 et 3

plafond : préparation et 2 couches de peinture « OMACRYL »
murs : pose de papier peint sans raccord – règles de pose (DTU.59.4)
boiseries : préparations et 2 couches de peinture « SOLVOSATIN »
sol : carrelage

hall, bureau salle de bains, WC et cuisine

plafond : préparation et 2 couches de peinture « OMACRYL »
murs : pose de revêtement mural non tissé à peindre et frise « PATENT 2 »
 finition peinture satinée « HYDROSATIN »
porte d'entrée : préparation et finition lasure satinée « LEVISMIX LINITOP »

Ouvrages extérieurs neufs

Porte d'entrée, croisées et châssis

Préparation et finition lasure satinée « LEVISMIX LINITOP »

Façades

Application de peinture acrylique microporeuse
Application de revêtement plastique épais à grésier en faux parement de brique sur pignons

Code Examen :500-23307

CAP-PEINTRE APPLICATEUR DE
REVETEMENTS

EP1 -Analyse d'une situation
professionnelle

Session 2004

Folio Page 8 sur 14

Peinture mate en phase aqueuse garnissante



Code : 053

Classification : NF T 36-005 - Famille I - Classe 7 b2/7 a2

Définition

Peinture mate à base de copolymères acryliques.

Domaines d'emploi

- Intérieur.
- Murs et plafonds.

Qualités dominantes

- Facilité d'emploi.
- Grande blancheur et opacité.
- Bon garnissant, masque les irrégularités du support.
- Insensible aux fonds alcalins comme ciment, béton, amiante-ciment.
- Odeur faible et fugace.
- Bonne lavabilité.
- Recouvrable dans la journée.
- Economique à l'usage.

Caractéristiques

Composition :

- Liants : copolymères acryliques.
- Pigments et charges : dioxyde de titane.
- Matière volatile : eau.

Extrait volumique sec : 49% ± 2%.

Masse volumique à 20°C : 1,70 ± 0,05 g/cm³.

Viscosité à 20°C : 29 - 35 poises Drage.

Temps de séchage à 20°C et 65% d'humidité relative :
• Sec au toucher : 1 heure.
• Recouvrable : 6 heures.

Aspect du film sec : Mat poché.

Rendement moyen : Sur support enduit (enduit pelliculaire) : 12 m²/litre pour une application au rouleau.

Entretien : Bonne lavabilité après durcissement complet du film.

Mise en oeuvre

Supports admissibles :

- Tous les supports courants du bâtiment convenablement préparés suivant les règles de l'art.
 - Applicables directement sur béton, enduit de ciment, ou blocs de béton (parpaings) bruts.
 - Métaux ferreux : 1 couche d'ARM 130 ou FERROVIA PRIM GL.
 - Métaux non ferreux et/ou acier galvanisé non corrodé : 1 couche de FERROVIA PRIM 303.
 - Matières plastiques : 1 couche de FERROVIA PRIM 303.
- Dans tous les cas, les supports devront être secs, sains, débarrassés des souillures, taches grasses, réceptionnés et préparés conformément aux dispositions du DTU 59.1 (travaux de " finition B ou C " suivant les préparations).

Matériel d'application :
• Brosse
• Rouleau laine poils demi-longs.

Dilution : Prêt à l'emploi.

Nettoyage du matériel : Eau, aussitôt l'application terminée.

Conditions limites d'emploi : Ne pas appliquer par une température ambiante inférieure à + 8°C et une hygrométrie relative supérieure à 65%.

Nuances

Blanc et nuanciers Arc en Ciel (Tons 1).

Conditionnement

15 litres.

Conservation

1 an en emballage hermétique d'origine.
STOCKER À L'ABRI DU GEL.

Hygiène et sécurité

Ce produit ne présente pas de danger selon la directive 88/379/CE, néanmoins consulter la fiche de données de sécurité pour assurer la protection des utilisateurs.

Annule et remplace les éditions antérieures.
Ces caractéristiques sont susceptibles d'être modifiées pour l'amélioration éventuelle du produit et nos recommandations supposent des conditions normales de pose et d'utilisation : elles ne sauraient prévaloir les réglementations en vigueur.

Code Examen :500-23307

CAP-PEINTRE APPLICATEUR DE
REVETEMENTS

EPI -Analyse d'une situation
professionnelle

Session 2004

Folio Page 9 sur 14

Peinture satinée décorative en phase aqueuse



Code : 058

Classification : NF T 36-005 - Famille I - Classe 7 a 2

Définition	Peinture satinée pour la décoration des murs et des boiseries, à base de copolymères en dispersion aqueuse.
Domaines d'emploi	<ul style="list-style-type: none"> • Intérieur. • Parties courantes. • Travaux neufs, travaux d'entretien.
Qualités dominantes	<ul style="list-style-type: none"> • Adhérence élevée et excellente opacité. • Facilité d'entretien : lessivable. • Bon arrondi à la brosse, aspect pommelé fin et régulier au rouleau. • Séchage rapide, facilité d'emploi, odeur fugace. • Ne coule pas. • Contient un inhibiteur de corrosion. • Insaponifiable. • Particulièrement approprié à la mise en peinture de la toile de verre. • Film souple, bonne résistance aux chocs.
Caractéristiques	
Composition :	<ul style="list-style-type: none"> • Liants : Copolymères en dispersion aqueuse. • Pigments : dioxyde de titane, carbonate de calcium. • Matière volatile : eau.
Extrait sec volumique :	Env. 44%.
Masse volumique à 20°C :	1,35 ± 0,05 g/cm ³ .
Point éclair :	≥ à 100°C.
Viscosité à 20°C :	17 - 21 poises Drage.
Temps de séchage à 20°C et 65% d'humidité relative :	<ul style="list-style-type: none"> • Sec au toucher : 1 heure. • Recouvrable : 12 heures.
Aspect du film sec :	Satiné, arrondi à la brosse, pommelé au rouleau.
Rendement moyen :	13 m ² /litre.
Mise en oeuvre	
Préparation des fonds :	<ul style="list-style-type: none"> • Travaux neufs : Les supports seront réceptionnés suivant les prescriptions du D.T.U. 59.1. - Métaux ferreux : traitement à l'aide d'un primaire FERROVIA PRIM GL ou SR ou A.R.M. 130. - Métaux non ferreux, acier galvanisé : application d'une couche d'accrochage : FERROVIA PRIM 303.

- Autres supports : les travaux d'enduisage et de révision seront effectués suivant l'état de finition recherché et la qualité du support.
- Dans le cas où une couche d'impression s'avère nécessaire, les supports fragiles et pulvérulents recevront une couche de NEOPRIM et les supports mécaniquement solides, une couche d'HYDROPRIM.
- **Travaux d'entretien :**
 - Élimination des parties non adhérentes.
 - Lessivage des supports gras, des anciens fonds peints à la colle ou assimilés.
 - Les anciennes peintures réversibles recevront une couche de NEOPRIM.
 - Les anciennes peintures-laques non dépolies recevront une couche d'HYDROPRIM.
 - 2 couches de finition : HYDROSATIN.

Matériel d'application : • Brosse, rouleau poils demi-longs pour obtenir un garnissant maximum ou poils ras, pistolet traditionnel ou haute pression sans air.

Dilution et nettoyage du matériel :

Eau.

Observations : Les caractéristiques définitives du film - adhérence et résistance à l'entretien ménager - sont obtenues après 2 à 3 semaines de séchage.

Nuances

Blanc et Nuanciers Arc en Ciel.

Conditionnements

- 4 litres.
- 15 litres.

Conservation

1 an en emballage hermétique d'origine.
STOCKER A L'ABRI DU GEL.

Hygiène et sécurité

Ce produit ne comporte pas de danger selon la directive 88/379/CE, néanmoins consulter la fiche de données de sécurité pour assurer la protection des utilisateurs.

Code Examen :500-23307

CAP-PEINTRE APPLICATEUR DE
REVETEMENTS

EP1 -Analyse d'une situation
professionnelle

Session 2004

Folio Page 10 sur 14

Solvosatin

Peinture de finition, satinée,
aux résines alkydes en phase solvant Intérieur

Destination • Protection et décoration des murs, plafonds et menuiseries.
• Travaux neufs et rénovation, pièces sèches et humides.

Propriétés • Très garnissant et opacifiant.
• Bel aspect satiné doux.
• Entretien facile.
• Large domaine d'application.
• Produit gras facile à appliquer.

Classification AFNOR NF T 36-005 : Famille I - Classe 4a.

Caractéristiques

Aspect en pot Liquide onctueux.

Masse volumique 1,58 kg/l.

Extrait sec En volume : 61 %.
En poids : 81 %.

Point éclair 36 °C.

Aspect du film Poché.

Brillant spéculaire 20 sous 60°, satiné mat.

Rendement 9 m²/l, fonction de la nature des fonds et du mode d'application.
(Selon la norme NF T 30-073)

Temps de séchage (à 20 °C et 65 % H.R.)
Hors poussière : 3 h.
Sec : 6 h.
Recouvrable : 24 h.

Teintes Blanc courant.
Teintes GRAND TOTEM réalisables à partir du blanc courant et des bases M-T.

Conditionnement Blanc courant : 5 l et 15 l.
Base M et T : 5 l.

Conservation 12 mois en emballage d'origine, non ouvert.
Conserver à l'abri des fortes chaleurs.

Solvosatin

Conseils de mise en œuvre

Dilution Brosse, rouleau : Prêt à l'emploi.
Pistolet : Dilution de 5 à 10 % en volume au DILUANT ESSENCE F (L.P.).

Préparation du produit Brasser avant sa mise en œuvre.

Matériel d'application Brosse, rouleau, pistolet.

Nettoyage des outils White spirit.

Conditions d'application Conformes au DTU 59.1.

Supports Etat et qualité conformes au DTU 59.1.

Non revêtus : • Plâtre et dérivés.
• Supports à base de liants hydrauliques, préalablement enduits.
• Bois et dérivés, sauf les bois à comportements singuliers (teck, iroko, doussié, western red cedar...).
• Métaux (sur primaire adapté).

Revêtus : • Supports ci-dessus recouverts d'anciennes peintures adhérentes.
• Autres supports, nous consulter.

Préparation des supports Conformément aux règles de l'art et au DTU 59.1 auquel s'ajoutent des préparations particulières :

Supports non revêtus : Liants hydrauliques : Enduisage obligatoire.
Bois et dérivés : Dégraissage avec DILUANT EPOXY L.P. si nécessaire avant impression.

Supports revêtus : Matage des surfaces brillantes ou satinées par ponçage.

Système d'application

Selon le DTU 59.1, des travaux d'apprêt seront à envisager en fonction de l'état de finition recherché.

Supports	Métaux	Autres supports et fonds compatibles
Impression ou primaire	Primaire alkyde	Primaire alkyde
Finition	Primaire alkyde	Primaire alkyde

Se reporter aux fiches techniques correspondantes.

Hygiène et sécurité Consulter la fiche de données de sécurité.
Inflammable.

Code Examen :500-23307

CAP-PEINTRE APPLICATEUR DE
REVETEMENTS

EP1 -Analyse d'une situation
professionnelle

Session 2004

Folio Page 11 sur 14

application sur supports conformes à leurs D.T.U respectifs	<h1>RIBEROC</h1>
<small>NEUFS INTERIEUR DE MAÇONNERIE, SUPPORTS MOYENNEMENT ALCALINS PH < 9 : • BETON RAGREE • ENDUIT DE CIMENT • FIBRO CIMENT • BETON CELLULAIRE RAGREE NEUFS, INTERIEUR : • PLATRE ET DERIVES • BOIS ET DERIVES ANCIENNES PEINTURES : • PLIOLITE • VINYL • ACRYLIQUE • HUILE • GLYCERO</small>	Revêtement plastique épais mat pour le ravalement et la décoration EXT / INT 2,5 kg/m ²

Définition

Peinture revêtement plastique épais pour la protection et la décoration à base de résines vinyl acryliques et d'agréments minéraux de granulométrie étudiée pour obtenir un aspect crépi lisse ribé ou grésé, grain moyen.
Classification AFNOR : NF : T 30700 : 2

Qualités dominantes

- Protection efficace contre les intempéries et les eaux de ruissellement.
- Microporeux, laisse respirer la maçonnerie.
- Souple, masque le faïençage et les microfissures stabilisées.
- Masque les imperfections du support.
- Résiste à l'alcalinité naturelle des supports (pH < 9).
- Résiste à divers agents de la pollution atmosphérique.
- Mise en oeuvre facile.
- Garantie possible sur contrat (nous consulter).
- Teintes COLORIMIX II



Caractéristiques indicatives

- Présentation :** Produit pâteux structuré, prêt à l'emploi.
Finition : Aspect mat, crépi lisse, ribé ou grésé
Rendement en surface : 2,5 kg/m² (suivant la nature, la porosité du fond, le mode d'application et le décor choisi).
Dilution : (et nettoyage du matériel) : Eau.
Temps de séchage : Sec au toucher : 6 H (temps variable en fonction des conditions climatiques).
N.B. : Attendre 15 H pour juger de la qualité de l'application.
Entretien : Par lavage au jet d'eau.
Conditionnement : Cylindre de 25 kg en blanc et 7 coloris FAÇADES DE THEODORE.
Conservation : Excellente en emballage d'origine fermé. Stocker à l'abri du gel.
Verser un peu d'eau javellisée sur le restant du produit.
Masse volumique : 1,84 à 1,94 kg/L.
Extrait sec : 85 à 89 %.
Point éclair : > 100 °C.

Observation

- S'applique sur supports d'une bonne planéité comparable à celle d'un enduit de ciment ou d'un béton ragréé.



RÉVÉLATEUR DE SUCCÈS DEPUIS 1825

RIBEROC

annule et remplace
toutes les éditions
précédentes

204

FICHE CONSEIL

Mode d'emploi

MATERIEL : Brosse pour les réchamps, lisseuse, taloche, platoire plastique.
Décor ribé, grésé : à la platoire plastique.

DILUTION : NE PAS DILUER.

COLORATION : Possible avec les colorants concentrés du TYPE UNIVERSELS (maxi. 1%) ou à la machine à teinter COLORIMIX.
Attention coloration très rapide. Veiller à l'homogénéité de la coloration avant l'application.

APPLICATION : Après les travaux de préparation habituels, application en une couche sur fonds propres, secs et sains conformes à leur D.T.U. respectifs. Laisser sécher 10 à 20 minutes puis riber ou grésé le décor.

EXTERIEUR INTERIEUR : N.B. : Il sera utile de teinter les peintures d'impression ou de fixation avant l'application de RIBEROC en teinte.

Après préparation, impression éventuelle :

- extérieur : sur fonds de maçonnerie neufs ou anciens non peints d'une planéité comparable à celle d'un enduit de ciment, appliquer au préalable une couche de RAVALFIX, diluée à 25 % d'eau ou de THELEFILM EXTER.
- sur anciennes peintures, 1ère couche de THELEFILM EXTER non dilué.
- intérieur : sur fonds de maçonnerie neufs ou anciens en bon état, 1ère couche de RAVALFIX diluée à 25 % d'eau.
- sur anciennes peintures mates, non farinantes, ne s'écaillant pas (si brillantes : poncer pour casser le brillant et permettre l'accrochage du produit, lessiver avec une lessive forte, rincer et laisser sécher, appliquer une 1ère couche ou du RAVALFIX).
- sur fonds anciens de solidité douteuse, de porosité excessive : plâtre et dérivés, bois et dérivés : 1ère couche de SOUS-COUCHE UNIVERSELLE diluée à 15 % de White Spirit ou de TECHNIPRIM diluée à l'eau.
- sur anciennes peintures mates, non farinantes, ne s'écaillant pas (si brillantes : poncer pour casser le brillant et permettre l'accrochage du produit, lessiver avec une lessive forte, rincer et laisser sécher, appliquer une 1ère couche ou de RAVALFIX).
- anciens badigeons : les éliminer totalement.
- bactéries ou micro-organismes : soigner particulièrement les travaux de préparation pour les éliminer et les traiter totalement avant de peindre. Traitement curatif ou préventif (voir fiche conseil THELOCIDE). Si l'envahissement est important, il est préférable de décaper le fond par brûlage, ou mécaniquement et au besoin envisager une réfection totale de l'enduit.

• N.B. : voir les fiches conseils des produits cités.

Remarques

- Ne pas appliquer par température inférieure à + 5 °C et supérieure à + 40 °C.
- Les nuances présentant un coefficient d'absorption sup à 0,7 sont déconseillées sur des façades exposées au soleil et sont exclues de la « bonne tenue » définie par la norme NF : T 36001.
- Nous ne pouvons être tenus pour responsable du non accrochage de nos peintures sur des fonds siliconés ou ayant subis des traitements du même type.
- Les produits appliqués sur des surfaces horizontales ou inclinées à moins de 45 ° exposées directement aux intempéries, de même que sur des surfaces en contact direct avec une humidité permanente, peuvent se dégrader plus rapidement. Leur bonne tenue habituelle est compromise.
- En cas de décapage des fonds à la machine, par hydrosablage, ou de lavage par projection d'eau à haute pression, laisser sécher longuement le support pour qu'il soit sain et sec en profondeur avant de mettre en peinture.
- Les nuances présentant un coefficient d'absorption sup. A 0,7 sont déconseillées sur des façades exposées au soleil et sont exclues de la « bonne tenue » définie par la norme NFT 36001.
- La présente notice a pour but d'informer notre clientèle sur les propriétés de notre produit. Les renseignements qui y figurent sont fondés sur nos connaissances actuelles ou le résultat d'essais effectués avec un constant souci d'objectivité. Toutefois, ces renseignements ne peuvent suppléer à un descriptif approprié à la nature et à l'état des fonds à peindre. L'évolution de la technique étant permanente, il appartient à notre clientèle, avant toute mise en oeuvre, de vérifier auprès de nos services que la présente notice n'a pas été modifiée par une édition plus récente.

Code Examen :500-23307

CAP-PEINTRE APPLICATEUR DE
REVETEMENTS

EP1 -Analyse d'une situation
professionnelle

Session 2004

Folio Page 12 sur 14



LEVISMIX LINITOP

LASURE MULTICOUCHE POUR LA PROTECTION ET LA DÉCORATION DU BOIS.

- VERSION MACHINE A TEINTER DU LINITOP PERMETTANT L'OBTENTION RAPIDE AU DÉPART DE 4 BASES (80, 81, 82, 96) DE 115 TEINTES DÉCORATIVES.
- UTILISABLE EN EXTÉRIEUR ET EN INTÉRIEUR *

Avantages importants

Excellente protection anti-U.V. : grâce à la présence de pigments transparents stables et d'absorbeurs de rayons U.V.

Grande souplesse pour une bonne résistance aux variations dimensionnelles du bois.

Microporeux, permettant l'application sur bois contenant jusqu'à 20 % d'humidité.

Application aisée sans coulures ni reprises y compris sur anciens vernis nettoyés et dépolis.

Protection durable et efficace.

Exemple de systèmes de travail sur bois neuf

Bois extérieurs : 3 couches de Levismix Linitop

Bois intérieurs : 2 à 3 couches de Levismix Linitop

Remarques :

- Bien dégraisser les bois gras ou résineux.
- Isoler les bois contenant des antioxydants (p. ex. Iroko) avec une première couche de VERNIS HARDING dilué.
- Appliquer une première couche de LINITOP incolore sur bois présentant des différences d'absorption (rugosités, blessures, etc. . .) afin d'éviter d'éventuelles différences de teintes.
- En extérieur utiliser toujours au minimum 2 couches de LEVISMIX LINITOP teinté dans le système pour bois neuf.
- Prévoir l'application d'une couche de LINITIN ALPIN sur bois résineux qui n'auraient pas été traités en atelier.
- La teinte finale dépend du nombre de couches de LEVISMIX LINITOP appliquées et de la teinte d'origine du bois.

Informations pratiques

Caractéristiques	Linitin Alpin	Levismix Linitop
Rendement	± 10 m ² /l	± 13 m ² /l
Outils	brosse de préférence pistolet ou trempage	brosse, rouleau ou pistolet
Dilution	prêt à l'emploi	brosse : prêt à l'emploi rouleau et pistolet : White Spirit
Sec/Recouvrable	2-6 h/24 h	5 h/24 h
Nettoyage des outils	Levis Brush Cleaner ou White Spirit	Levis Brush Cleaner ou White Spirit

Code Examen :500-23307

CAP-PEINTRE APPLICATEUR DE
REVETEMENTS

EP1 -Analyse d'une situation
professionnelle

Session 2004

Folio Page 13 sur 14

Structures à peindre M1

DEFINITION:

Revêtement mural à peindre constitué d'un support non-tissé cellulose-polyester avec un relief décor en vinyl expansé, pour toute décoration intérieure.

PRESENTATION:

Rouleaux de 25,00 m x 1,06 m de large soit 26,50 m² - carton de 4 rlx
 BORDURES rouleaux de 10,05 m x 0,13 m de large. - carton de 10 rlx
 Soubassements rouleaux de 5,00 x 1,06 m de haut. - carton de 9 rlx
 Emballage sous film avec relief décor à l'extérieur.

PROPRIETES:

- Matériau dimensionnellement stable, agréable au toucher souple et résistant.
- Seul le mur est encollé: se pose à sec, la colle ne ressort pas au travers du revêtement.
- Economie: emploi d'une colle en poudre.
- Tapissage sans joint visible.
- Pas d'effilochage aux coupes.
- Les petites fissures seront masquées durablement.
- Classé au feu M 1.
- Reste arrachable à sec lors d'une rénovation.
- Microporeux perméable à la vapeur d'eau selon DIN 53122 bonne à très bonne.
- Mise en peinture aisée avec des peintures acryliques, latex ou de dispersion ou lasures, cires et glacis acryliques.

UTILISATION:

Ce revêtement peut se poser sur tous les supports intérieurs préalablement traités selon les Règles de l'Art: entrées et cages d'escalier, salles de réunion, hôtels, restaurants, pensions, bureaux administratifs, cantines, cabinets médicaux, salle d'attente, hôpitaux, écoles.

Ce revêtement recouvre durablement les petites fissures et joints dans le plâtre, les panneaux ou les plafonds.

CONSEIL DE POSE:

Support: le support doit être conforme au DTU 59-4 des revêtements muraux, propre, sec, sain, solide, lisse, plan et normalement absorbant. Enduire les fonds très absorbants. Traiter les moisissures et traces de salpêtre.

Colles: Sur des supports lisses et normalement absorbants utiliser: de la colle spéciale METYLAN DIRECT, MUROPAK SP 1/20e, GLUTOLIN SPECIAL, METYLAN PRO.

Colle pour fonds peu absorbants ou bloqués consulter votre revendeur.

TAPISSAGE:

Laisser les lés dans l'ordre de la coupe et ne pas les inverser. Etaier la colle sur le mur sur la largeur d'un lé en une couche régulière et peu épaisse. Enrouler un lé coupé aux mesures avec face lisse à l'extérieur, le poser dans la colle et dérouler vers le bas en chassant les bulles d'air à l'aide d'un rouleau à caoutchouc ou d'une brosse à tapisser. Poser le lé suivant à joints vifs. Dans les coins intérieurs et particulièrement extérieurs, faire dépasser de 8 à 10 cm. Recouvrir avec le lé suivant d'environ 4 à 6 cm et couper dans dans la double épaisseur à l'aide d'un cutter. Eliminer les chutes et éventuellement rajouter un peu de colle aux joints.

PEINTURE:

Après séchage complet, il pourra être appliqué une ou deux couches de peinture de dispersion, latex, acryliques ou lasures, cires et glacis acryliques, en fonction de la finition recherchée.

Nota: le SPECIAL PLAFOND PRE-PEINT peut se poser tel que sur fond monochrome, ou être repeint.



CLASSEMENT AU FEU M 1: sur tout support M0 non isolant sur plaque de plâtre cartonnée sur panneau M 1 de particules de bois

CERTIFICAT DIN ISO 9001

Code Examen :500-23307	CAP-PEINTRE APPLICATEUR DE REVETEMENTS	EP1 -Analyse d'une situation professionnelle	Session 2004	Folio Page 14 sur 14
------------------------	--	--	--------------	----------------------

COLLE POUR REVETEMENT NON TISSE

POSE : Appliquer la colle régulièrement et uniformément sur le support. Laisser gommer de 0 à 10 mn selon les conditions ambiantes et les revêtements à coller. Préparer et positionner les lés selon les indications du fabricant. Il est possible d'ajuster les lés pendant 5 à 10 mn. Maroufler soigneusement toute la surface en partant du centre vers les bords. Consulter la notice de pose du fabricant de revêtement.

CARACTÉRISTIQUES :

T° d'utilisation mini : + 10°C maxi : + 35°C	Temps de gommage mini : 0 mn maxi : 10 mn
Temps ouvert maxi : 30 min	Consommation 250g/m ² Environ
Inflammabilité Sans solvant	Stockage (emballages fermés) 1 an
Nettoyage (Colle fraîche) eau	Gel Cert le gel

OBSERVATIONS :

Les temps de gommage, ouvert sont mesurés à +23°C et à 50% d'humidité relative.

Ne pas diluer la colle.

Consulter la notice technique.



BOSTIK SA
 Département : Bâtiment
 RN 19 - 77170 COUBERT - FRANCE
 Tél. : 01 64 42 12 12 - Fax : 01 64 42 12 18