

CORRIGÉ

Ces éléments de correction n'ont qu'une valeur indicative. Ils ne peuvent en aucun cas engager la responsabilité des autorités académiques, chaque jury est souverain.

CORRIGÉ

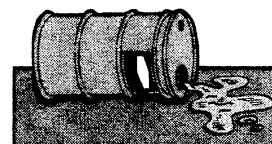
L'explosion de l'usine AZF , à Toulouse, a laissé des traces. Les troubles auditifs et mentaux représentent les conséquences sanitaires les plus préoccupantes et les plus durables de la catastrophe, comme le souligne le rapport intermédiaire du comité de suivi épidémiologique. Le bilan officiel fait état de 30 morts et plus de 2 000 blessés. Sur 226 personnes hospitalisées le 21 septembre, 93% présentaient des traumatismes généraux, 10% un traumatisme à l'œil et 2% à l'oreille. Plus de 2 000 personnes auraient consulté pour des troubles auditifs (surdité, bourdonnements, douleurs) dans les deux mois qui ont suivi, plus de 8 000 pour un « stress aigu » dès les premières semaines et 5 000 auraient démarré un traitement psychotrope*. Côté pollution : ammoniac, dioxyde d'azote et chlore ont été détectés dans le nuage toxique de l'explosion. Des produits irritants pour les voies respiratoires, mais « sans risque significatif pour la santé ».

« Valeurs mutualistes » n°2
septembre 2002, page 27.

* Lexique : « *traitement psychotrope* » : traitements médicamenteux ayant un effet calmant sur les personnes.

Le groupe Total Fina Elf décide de fermer définitivement son usine AZF de Toulouse. Ce n'est pas une surprise. Qui pouvait sérieusement imaginer la reprise des activités de l'usine compte-tenu des délais et des coûts de sa reconstruction ? Les dirigeants ont pris une décision responsable : un dispositif exceptionnel de chômage partiel qui a permis de limiter les dégâts sociaux. Les employés ont subi une perte de salaire, mais sont restés liés au groupe Total Fina Elf qui leur a promis « *une solution à leur problème* ».

Au total, 129 entreprises représentant les salariés ont bénéficié de ce dispositif. Seules 6 entreprises ont eu recours au licenciement pour motif économique.



Source internet : « *l'opinion indépendante 2001* »

Code examen :	BREVET D'ETUDES PROFESSIONNELLES SECTEURS SECONDAIRE ET TERTIAIRE	Session 2004
Epreuve : VIE SOCIALE ET PROFESSIONNELLE		
Durée : 30 min	Coefficient : 1	CORRIGE
		C 1/4

1. Citer quatre effets néfastes sur la santé observés chez les victimes d'AZF. **(2 points) (0,5 x 4)**

- Troubles auditifs
(irritations des voies respiratoires)
- Traumatismes à l'oeil
- Troubles mentaux
- Stress aigu
(comptabiliser ensemble : surdité, bourdonnement) (douleur = trouble auditif)

2. Expliquer le terme souligné : « ... plus de 8 000 pour un stress aigu dès les premières semaines ... ».

(2 points) (1 x 2)

⇒ Le stress est une **réaction de défense** (1 point) de l'organisme face à un choc émotif (explosion), **qui entraîne** des angoisses (peur de sortir ...), des insomnies, des problèmes nerveux ... (1 point)

3. D'après vos connaissances, indiquer deux conseils pour éviter le stress en général. **(1 point) (0,5 x 2)**

- ⇒ Prendre des traitements psychotropes.
- ⇒ Se détendre (bain, musique douce, lecture ...).
- ⇒ S'occuper l'esprit pour éviter d'y penser (sport ...).

4. Lire de document ci-dessous et répondre aux questions suivantes : **(2 points)**

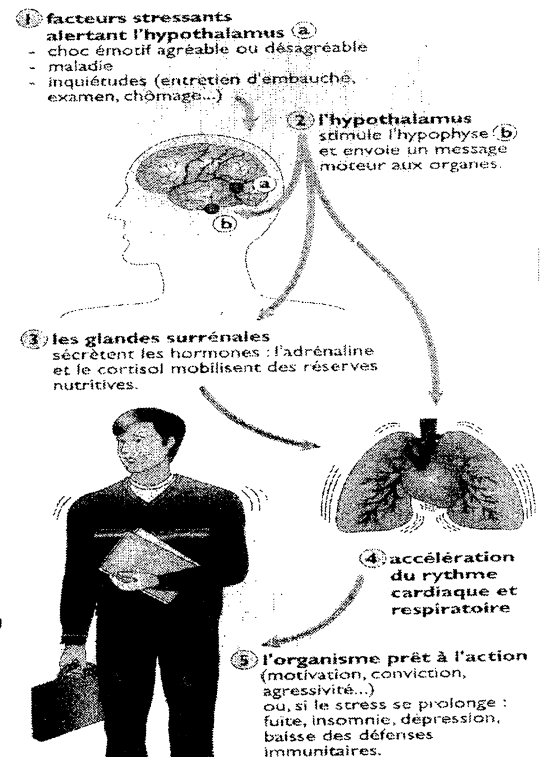
→ Citer les deux manifestations physiques indépendantes de notre volonté.

- ⇒ Accélération du rythme cardiaque **(0,5 point)**
- ⇒ Accélération respiratoire **(0,5 point)**

→ Préciser ce que fabriquent les glandes surrénales.

- ⇒ Elles fabriquent l'**adrénaline** (0,5 point) et le **cortisol** (0,5 point)

Comment l'organisme réagit aux facteurs de stress.



Source : VSP BEP,
éd. Nathan 2001, page 19

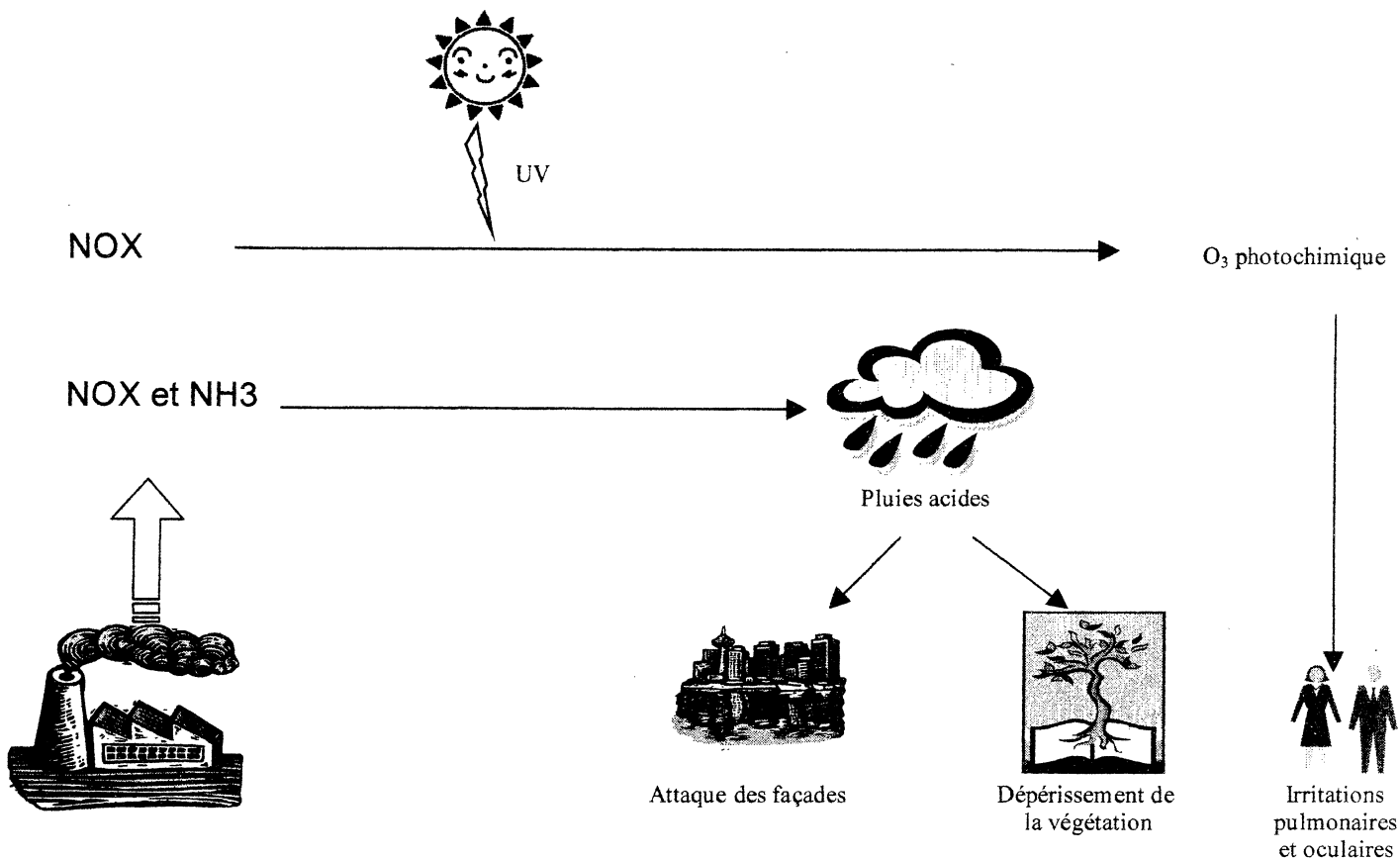
Code examen :	BREVET D'ETUDES PROFESSIONNELLES SECTEURS SECONDAIRE ET TERTIAIRE	Epreuve : V. S. P.	S.2004	C 2/4
---------------	--	---------------------------	--------	-------

L'explosion de l'usine AZF a non seulement engendré des répercussions sur l'homme, mais aussi sur l'environnement.

5. D'après l'article « Valeurs mutualistes », citer trois polluants rejetés par l'usine. **(1,5 point) (0,5 x 3)**

- ammoniac
- dioxyde d'azote
- chlore

6. En utilisant le schéma ci-dessous, compléter le tableau suivant. **(4 points)**



Remarque : NO_x = oxyde d'azote et NH₃ = ammoniac

* O₃ photochimique : « mauvais ozone » produit en basse altitude et qui ne comble pas le « trou » de la couche d'ozone.

* « Bon ozone » : Produit en haute altitude, il protège naturellement de la nocivité des rayons ultra-violet du soleil (UVB). C'est la couche d'ozone.

	NO_x	NO_x / NH₃
Devenir de ces polluants dans l'atmosphère	Formation d' ozone photochimique sous l'effet du soleil (UV) en basse atmosphère (1 point)	Dépôt sous forme de pluies acides (1 point)
Conséquences sur la santé et l'environnement	<ul style="list-style-type: none"> • Irritations pulmonaires (0,5 point) • Irritations oculaires (0,5 point) 	<ul style="list-style-type: none"> • Attaque des façades de bâtiment (0,5 point) • Destruction des végétaux (0,5 point)

7. Citer deux autres sources de pollution atmosphérique que l'explosion de l'usine AZF. **(2 points) (1 x 2)**

⇒ Moyens de transport (voiture, bus, avion ...) **(1 point)**

⇒ Fumée d'industrie, tabac, chauffage, aérosols **(1 point)**

8. On ne peut pas prévoir les incidents comme celui de l'usine AZF. C'est évident ! Mais quelles mesures de prévention peuvent être prises pour réduire la pollution atmosphérique d'une manière générale. En citer deux.

(2 points) (1 x 2)

⇒ Utilisation de véhicule peu polluant (électrique, gaz, pot catalytique), covoiturage, conduite souple **(1 point)**

⇒ Entretien chauffage, utiliser produit d'entretien avec symbole « ozone » **(1 point)**

Outre les conséquences sur la santé et l'environnement, l'explosion de l'usine AZF à entraîné la perte d'emploi de ses salariés.

9. Indiquer le type de licenciement dans ce cas précis. Justifier la réponse. **(1,5 point)**

⇒ C'est un **licenciement économique (0,5 point)** car on ne peut plus travailler étant donné que tout est détruit. **(1 point)**

10. Un mois avant l'incident, un salarié avait été licencié pour vol de produits chimiques. Préciser dans ce cas le type de licenciement et le justifier. **(1 point) (0,5 x 2)**

⇒ Il s'agit d'un licenciement pour **fait personnel (faute grave) (0,5 point)** du salarié car il a volé volontairement de la marchandise. **(0,5 point)**

11. Dans l'article issu de « *l'opinion indépendante 2001* », le groupe Total Fina Elf propose « ... **une solution à leur problème** ... ». Expliquer ce que peut être cette solution. **(1 point)**

⇒ Cette solution peut être une promesse d'emploi mais dans une autre société.

Code examen :	BREVET D'ETUDES PROFESSIONNELLES SECTEURS SECONDAIRE ET TERTIAIRE	Epreuve : V. S. P.	S.2004	C 4/4
---------------	--	---------------------------	--------	-------