

BTS CONCEPTION ET INDUSTRIALISATION EN MICROTECHNIQUES

MATHÉMATIQUES

Session 2005

—————
Durée : 2 heures
Coefficient : 1,5
—————

Matériel autorisé :

Calculatrice conformément à la circulaire N°99-186 du 16/11/1999

GROUPEMENT B DES BTS	SESSION 2005
Mathématiques	MATGRB2
Durée : 2 heures	Page : 1/5

EXERCICE 1 (11 points)

Les trois parties de cet exercice peuvent être traitées de façon indépendante.

A. Résolution d'une équation différentielle

On considère l'équation différentielle (E) :

$$(1+x)y' + y = \frac{1}{1+x},$$

où y est une fonction de la variable réelle x , définie et dérivable sur $] -1, +\infty [$ et y' sa fonction dérivée.

1° Démontrer que les solutions sur $] -1, +\infty [$ de l'équation différentielle (E_0) :

$$(1+x)y' + y = 0$$

sont les fonctions définies par $h(x) = \frac{k}{x+1}$, où k est une constante réelle quelconque.

2° Soit g la fonction définie sur $] -1, +\infty [$ par $g(x) = \frac{\ln(1+x)}{1+x}$.

Démontrer que la fonction g est une solution particulière de l'équation différentielle (E).

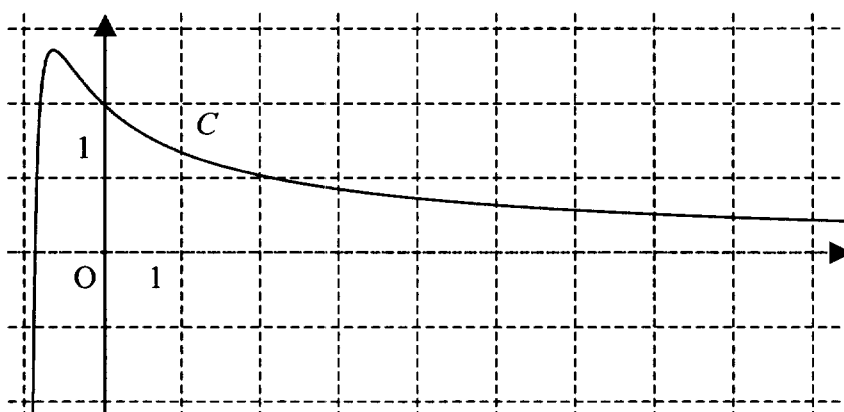
3° En déduire l'ensemble des solutions de l'équation différentielle (E).

4° Déterminer la solution f de l'équation différentielle (E) qui vérifie la condition initiale $f(0) = 2$.

B. Etude d'une fonction

Soit f la fonction définie sur $] -1, +\infty [$ par $f(x) = \frac{2 + \ln(1+x)}{1+x}$.

Sa courbe représentative C , dans un repère orthonormal où l'unité graphique est 1 cm, est donnée ci-dessous.



GROUPEMENT B DES BTS	SESSION 2005
Mathématiques	MATGRB2
Durée : 2 heures	Page : 2/5

1° On admet que $\lim_{x \rightarrow -1} f(x) = -\infty$ et que $\lim_{x \rightarrow +\infty} f(x) = 0$.

Que peut-on en déduire pour la courbe C ?

2° a) Démontrer que, pour tout x de $] -1, +\infty [$, $f'(x) = \frac{-1 - \ln(1+x)}{(1+x)^2}$.

b) Résoudre dans $] -1, +\infty [$ l'inéquation $-1 - \ln(1+x) \geq 0$.

En déduire le signe de $f'(x)$ lorsque x varie dans $] -1, +\infty [$.

c) Etablir le tableau de variation de f .

3° Un logiciel de calcul formel donne le développement limité, à l'ordre 2, au voisinage de 0, de la fonction f :

$$f(x) = 2 - x + \frac{1}{2}x^2 + x^2 \varepsilon(x) \text{ avec } \lim_{x \rightarrow 0} \varepsilon(x) = 0.$$

Ce résultat, admis, n'a pas à être démontré.

a) En déduire une équation de la tangente T à la courbe C au point d'abscisse 0.

b) Etudier la position relative de C et T au voisinage de leur point d'abscisse 0.

C. Calcul intégral

1° Déterminer la dérivée de la fonction G définie sur $] -1, +\infty [$ par :

$$G(x) = \frac{1}{2} [\ln(1+x)]^2.$$

2° En déduire qu'une primitive de f sur $] -1, +\infty [$ est définie par :

$$F(x) = 2 \ln(1+x) + \frac{1}{2} [\ln(1+x)]^2.$$

3° a) On note $I = \int_0^2 f(x) dx$. Démontrer que $I = \frac{1}{2} (\ln 3)^2 + 2 \ln 3$.

b) Donner la valeur approchée arrondie à 10^{-2} de I .

c) Donner une interprétation graphique du résultat obtenu au b).

GROUPEMENT B DES BTS	SESSION 2005
Mathématiques	MATGRB2
Durée : 2 heures	Page : 3/5

EXERCICE 2 (9 points)

Le but de cet exercice est de résoudre une équation différentielle intervenant en mécanique ou en électronique en utilisant deux méthodes.

Les deux parties de cet exercice peuvent être traitées de façon indépendantes.

On se propose de déterminer la fonction f de la variable réelle t , définie et deux fois dérivable sur $[0, +\infty[$, vérifiant :

- a) $4 f''(t) + 8 f'(t) + 5 f(t) = 20$ pour tout t de $[0, +\infty[$,
- b) $f(0) = 0$ et $f'(0) = 0$.

A. Première méthode

1° Déterminer l'ensemble des solutions, définies sur $[0, +\infty[$, de l'équation différentielle (E_0) :

$$4 y'' + 8 y' + 5 y = 0 .$$

2° Déterminer la constante k telle que la fonction g définie sur $[0, +\infty[$ par $g(t) = k$ soit une solution particulière de l'équation différentielle (E) :

$$4 y'' + 8 y' + 5 y = 20 .$$

3° En déduire l'ensemble des solutions, définies sur $[0, +\infty[$, de l'équation différentielle (E) :

4° Déterminer la solution f de l'équation différentielle (E) qui vérifie les conditions initiales $f(0) = 0$ et $f'(0) = 0$.

B. Deuxième méthode

1° On admet que la fonction f , nulle sur $]-\infty, 0]$, et ses dérivées f' et f'' ont des transformées de Laplace. On note $F(p) = \mathcal{L}[f(t)]$ où F est la transformée de f .

a) Donner, à l'aide du formulaire figurant sur la page suivante, les expressions de $\mathcal{L}[f''(t)]$ et $\mathcal{L}[f'(t)]$ en fonction de $F(p)$.

En déduire $\mathcal{L}[4 f''(t) + 8 f'(t) + 5 f(t)]$ en fonction de $F(p)$.

b) Déterminer $\mathcal{L}[20 \mathcal{U}(t)]$ où \mathcal{U} est l'échelon unité.

c) Déduire des questions a) et b) que $F(p) = \frac{20}{p(4p^2 + 8p + 5)}$.

2° Dans la suite, on admet que $F(p)$ peut aussi s'écrire :

$$F(p) = 4 \left(\frac{1}{p} - \frac{p+1}{(p+1)^2 + 0,25} - 2 \frac{0,5}{(p+1)^2 + 0,25} \right) .$$

GROUPEMENT B DES BTS	SESSION 2005
Mathématiques	MATGRB2
Durée : 2 heures	Page : 4/5

- a) Déterminer $\mathcal{L}^{-1}\left(\frac{1}{p}\right)$ où \mathcal{L}^{-1} désigne la transformation de Laplace inverse.
- b) Déterminer $\mathcal{L}^{-1}\left(\frac{p}{p^2 + (0,5)^2}\right)$ et en déduire $\mathcal{L}^{-1}\left(\frac{p+1}{(p+1)^2 + 0,25}\right)$.
- c) Déterminer $\mathcal{L}^{-1}\left(\frac{0,5}{p^2 + (0,5)^2}\right)$ et en déduire $\mathcal{L}^{-1}\left(\frac{0,5}{(p+1)^2 + 0,25}\right)$.
- d) Déterminer alors la fonction f .

Formulaire

On rappelle les formules suivantes sur la transformation de Laplace.

$$\mathcal{L}[\mathcal{U}(t)] = \frac{1}{p} ; \mathcal{L}[\sin(\omega t)\mathcal{U}(t)] = \frac{\omega}{p^2 + \omega^2} ; \mathcal{L}[\cos(\omega t)\mathcal{U}(t)] = \frac{p}{p^2 + \omega^2}.$$

Plus généralement, si on note $\mathcal{L}[f(t)\mathcal{U}(t)] = F(p)$ alors,

$$\mathcal{L}[f(t)e^{-at}\mathcal{U}(t)] = F(p+a) ;$$

$$\mathcal{L}[f'(t)\mathcal{U}(t)] = pF(p) - f(0^+) ;$$

$$\mathcal{L}[f''(t)\mathcal{U}(t)] = p^2F(p) - pf(0^+) - f'(0^+) .$$

GROUPEMENT B DES BTS	SESSION 2005
Mathématiques	MATGRB2
Durée : 2 heures	Page : 5/5

Plusieurs résultats figurant dans ce formulaire ne sont pas au programme de TOUTES les spécialités de BTS appartenant à ce groupement.

1. RELATIONS FONCTIONNELLES

$$\ln(ab) = \ln a + \ln b, \text{ où } a > 0 \text{ et } b > 0$$

$$\exp(a+b) = \exp a \times \exp b$$

$$a^t = e^{t \ln a}, \text{ où } a > 0$$

$$t^\alpha = e^{\alpha \ln t}, \text{ où } t > 0$$

$$\cos(a+b) = \cos a \cos b - \sin a \sin b$$

$$\sin(a+b) = \sin a \cos b + \cos a \sin b$$

$$\cos(2t) = 2 \cos^2 t - 1 = 1 - 2 \sin^2 t$$

$$\sin(2t) = 2 \sin t \cos t$$

$$\sin p + \sin q = 2 \sin \frac{p+q}{2} \cos \frac{p-q}{2}$$

$$\sin p - \sin q = 2 \sin \frac{p-q}{2} \cos \frac{p+q}{2}$$

$$\cos p + \cos q = 2 \cos \frac{p+q}{2} \cos \frac{p-q}{2}$$

$$\cos p - \cos q = -2 \sin \frac{p+q}{2} \sin \frac{p-q}{2}$$

$$\cos a \cos b = \frac{1}{2} [\cos(a+b) + \cos(a-b)]$$

$$\sin a \sin b = \frac{1}{2} [\cos(a-b) - \cos(a+b)]$$

$$\sin a \cos b = \frac{1}{2} [\sin(a+b) + \sin(a-b)]$$

$$e^{it} = \cos t + i \sin t$$

$$\cos t = \frac{1}{2} (e^{it} + e^{-it}), \quad \text{ch } t = \frac{1}{2} (e^t + e^{-t})$$

$$\sin t = \frac{1}{2i} (e^{it} - e^{-it}), \quad \text{sh } t = \frac{1}{2} (e^t - e^{-t})$$

$$e^{a t} = e^{\alpha} (\cos(\beta t) + i \sin(\beta t)), \text{ où } a = \alpha + i\beta$$

2. CALCUL DIFFERENTIEL ET INTEGRAL

a) Limites usuelles

Comportement à l'infini

$$\lim_{t \rightarrow +\infty} \ln t = +\infty ;$$

$$\lim_{t \rightarrow +\infty} e^t = +\infty ;$$

$$\lim_{t \rightarrow -\infty} e^t = 0 ;$$

$$\text{Si } \alpha > 0, \lim_{t \rightarrow +\infty} t^\alpha = +\infty ; \quad \text{si } \alpha < 0, \lim_{t \rightarrow +\infty} t^\alpha = 0$$

Croissances comparées à l'infini

$$\text{Si } \alpha > 0, \lim_{t \rightarrow +\infty} \frac{e^t}{t^\alpha} = +\infty$$

$$\text{Si } \alpha > 0, \lim_{t \rightarrow +\infty} \frac{\ln t}{t^\alpha} = 0$$

Comportement à l'origine

$$\lim_{t \rightarrow 0} \ln t = -\infty$$

$$\text{Si } \alpha > 0, \lim_{t \rightarrow 0} t^\alpha = 0 ; \quad \text{si } \alpha < 0, \lim_{t \rightarrow 0} t^\alpha = +\infty$$

$$\text{Si } \alpha > 0, \lim_{t \rightarrow 0} t^\alpha \ln t = 0.$$

b) Dérivées et primitives

Fonctions usuelles

$f(t)$	$f'(t)$	$f(t)$	$f'(t)$
$\ln t$	$\frac{1}{t}$	$\operatorname{ch} t$	$\operatorname{sh} t$
e^t	e^t	$\operatorname{sh} t$	$\operatorname{ch} t$
$t^\alpha \ (\alpha \in \mathbb{R})$	$\alpha t^{\alpha-1}$	$\operatorname{Arc} \sin t$	$\frac{1}{\sqrt{1-t^2}}$
$\sin t$	$\cos t$	$\operatorname{Arc} \tan t$	$\frac{1}{1+t^2}$
$\cos t$	$-\sin t$	$e^{at} \ (a \in \mathbb{I}, \mathbb{C})$	ae^{at}
$\tan t$	$\frac{1}{\cos^2 t} = 1 + \tan^2 t$		

Opérations

$$(u + v)' = u' + v'$$

$$(ku)' = k u'$$

$$(uv)' = u'v + u v'$$

$$\left(\frac{1}{u}\right)' = -\frac{u'}{u^2}$$

$$\left(\frac{u}{v}\right)' = \frac{u'v - u v'}{v^2}$$

$$(v \circ u)' = (v' \circ u)u'$$

$$(e^u)' = e^u u'$$

$$(\ln u)' = \frac{u'}{u}, \quad u \text{ à valeurs strictement positives}$$

$$(u^\alpha)' = \alpha u^{\alpha-1} u'$$

c) Calcul intégral

Valeur moyenne de f sur $[a, b]$:

$$\frac{1}{b-a} \int_a^b f(t) dt$$

Intégration par parties :

$$\int_a^b u(t) v'(t) dt = [u(t)v(t)]_a^b - \int_a^b u'(t) v(t) dt$$

d) Développement limités

$$e^t = 1 + \frac{t}{1!} + \frac{t^2}{2!} + \dots + \frac{t^n}{n!} + t^n \varepsilon(t)$$

$$\frac{1}{1+t} = 1 - t + t^2 - \dots + (-1)^n t^n + t^n \varepsilon(t)$$

$$\ln(1+t) = t - \frac{t^2}{2} + \frac{t^3}{3} - \dots + (-1)^{n-1} \frac{t^n}{n} + t^n \varepsilon(t)$$

$$\sin t = \frac{t}{1!} - \frac{t^3}{3!} + \frac{t^5}{5!} - \dots + (-1)^p \frac{t^{2p+1}}{(2p+1)!} + t^{2p+1} \varepsilon(t)$$

$$\cos t = 1 - \frac{t^2}{2!} + \frac{t^4}{4!} - \dots + (-1)^p \frac{t^{2p}}{(2p)!} + t^{2p} \varepsilon(t)$$

$$(1+t)^\alpha = 1 + \frac{\alpha}{1!} t + \frac{\alpha(\alpha-1)}{2!} t^2 + \dots + \frac{\alpha(\alpha-1)\dots(\alpha-n+1)}{n!} t^n + t^n \varepsilon(t)$$

e) Equations différentielles

Équations	Solutions sur un intervalle I
$a(t)x' + b(t)x = 0$	$f(t) = ke^{-G(t)}$ où G est une primitive de $t \mapsto \frac{b(t)}{a(t)}$
$ax'' + bx' + cx = 0$	Si $\Delta > 0$, $f(t) = \lambda e^{r_1 t} + \mu e^{r_2 t} \dots$ où r_1 et r_2 sont les racines de l'équation caractéristique
équation caractéristique :	Si $\Delta = 0$, $f(t) = (\lambda t + \mu)e^{rt} \dots$ où r est la racine double de l'équation caractéristique
$ar^2 + br + c = 0$	Si $\Delta < 0$, $f(t) = [\lambda \cos(\beta t) + \mu \sin(\beta t)]e^{\alpha t}$ où $r_1 = \alpha + i\beta$ et $r_2 = \alpha - i\beta$ sont les racines complexes conjuguées de l'équation caractéristique.
de discriminant Δ	

3. PROBABILITES

a) Loi binomiale $P(X = k) = C_n^k p^k q^{n-k}$ où $C_n^k = \frac{n!}{k!(n-k)!}$; $E(X) = np$; $\sigma(X) = \sqrt{npq}$

b) Loi de Poisson

$$P(X = k) = \frac{e^{-\lambda} \lambda^k}{k!}$$

$$E(X) = \lambda$$

$$V(X) = \lambda$$

$k \backslash \lambda$	0,2	0,3	0,4	0,5	0,6
0	0,8187	0,7408	0,6703	0,6065	0,5488
1	0,1637	0,2222	0,2681	0,3033	0,3293
2	0,0164	0,0333	0,0536	0,0758	0,0988
3	0,0011	0,0033	0,0072	0,0126	0,0198
4	0,0000	0,0003	0,0007	0,0016	0,0030
5		0,0000	0,0001	0,0002	0,0004
6			0,0000	0,0000	0,0000

$k \backslash \lambda$	1	1,5	2	3	4	5	6	7	8	9	10
0	0.368	0.223	0.135	0.050	0.018	0.007	0.002	0.001	0.000	0.000	0.000
1	0.368	0.335	0.271	0.149	0.073	0.034	0.015	0.006	0.003	0.001	0.000
2	0.184	0.251	0.271	0.224	0.147	0.084	0.045	0.022	0.011	0.005	0.002
3	0.061	0.126	0.180	0.224	0.195	0.140	0.089	0.052	0.029	0.015	0.008
4	0.015	0.047	0.090	0.168	0.195	0.176	0.134	0.091	0.057	0.034	0.019
5	0.003	0.014	0.036	0.101	0.156	0.176	0.161	0.128	0.092	0.061	0.038
6	0.001	0.004	0.012	0.050	0.104	0.146	0.161	0.149	0.122	0.091	0.063
7	0.000	0.001	0.003	0.022	0.060	0.104	0.138	0.149	0.140	0.117	0.090
8		0.000	0.001	0.008	0.030	0.065	0.103	0.130	0.140	0.132	0.113
9			0.000	0.003	0.013	0.036	0.069	0.101	0.124	0.132	0.125
10				0.001	0.005	0.018	0.041	0.071	0.099	0.119	0.125
11				0.000	0.002	0.008	0.023	0.045	0.072	0.097	0.114
12					0.001	0.003	0.011	0.026	0.048	0.073	0.095
13					0.000	0.001	0.005	0.014	0.030	0.050	0.073
14						0.000	0.002	0.007	0.017	0.032	0.052
15							0.001	0.003	0.009	0.019	0.035
16							0.000	0.001	0.005	0.011	0.022
17								0.001	0.002	0.006	0.013
18								0,000	0.001	0.003	0.007
19									0.000	0.001	0.004
20										0.001	0.002
21										0,000	0.001
22											0.000

c) Loi exponentielle

Fonction de fiabilité : $R(t) = e^{-\lambda t}$

$$E(X) = \frac{1}{\lambda} \quad (\text{M.T.B.F.})$$

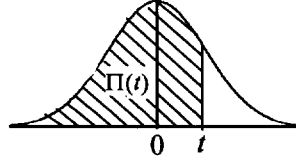
$$\sigma(X) = \frac{1}{\lambda}$$

d) Loi normale

La loi normale centrée réduite est caractérisée par la densité de probabilité : $f(x) = \frac{1}{\sqrt{2\pi}} e^{-\frac{x^2}{2}}$

EXTRAITS DE LA TABLE DE LA FONCTION INTEGRALE DE LA LOI NORMALE CENTREE, REDUITE $\mathcal{N}(0,1)$

$$\Pi(t) = P(T \leq t) = \int_{-\infty}^t f(x) dx$$



t	0,00	0,01	0,02	0,03	0,04	0,05	0,06	0,07	0,08	0,09
0,0	0,500 0	0,504 0	0,508 0	0,512 0	0,516 0	0,519 9	0,523 9	0,527 9	0,531 9	0,535 9
0,1	0,539 8	0,543 8	0,547 8	0,551 7	0,555 7	0,559 6	0,563 6	0,567 5	0,571 4	0,575 3
0,2	0,579 3	0,583 2	0,587 1	0,591 0	0,594 8	0,598 7	0,602 6	0,606 4	0,610 3	0,614 1
0,3	0,617 9	0,621 7	0,625 5	0,629 3	0,633 1	0,636 8	0,640 6	0,644 3	0,648 0	0,651 7
0,4	0,655 4	0,659 1	0,662 8	0,666 4	0,670 0	0,673 6	0,677 2	0,680 8	0,684 4	0,687 9
0,5	0,691 5	0,695 0	0,698 5	0,701 9	0,705 4	0,708 8	0,712 3	0,715 7	0,719 0	0,722 4
0,6	0,725 7	0,729 0	0,732 4	0,735 7	0,738 9	0,742 2	0,745 4	0,748 6	0,751 7	0,754 9
0,7	0,758 0	0,761 1	0,764 2	0,767 3	0,770 4	0,773 4	0,776 4	0,779 4	0,782 3	0,785 2
0,8	0,788 1	0,791 0	0,793 9	0,796 7	0,799 5	0,802 3	0,805 1	0,807 8	0,810 6	0,813 3
0,9	0,815 9	0,818 6	0,821 2	0,823 8	0,825 4	0,828 9	0,831 5	0,834 0	0,836 5	0,838 9
1,0	0,841 3	0,843 8	0,846 1	0,848 5	0,850 8	0,853 1	0,855 4	0,857 7	0,859 9	0,862 1
1,1	0,864 3	0,866 5	0,868 6	0,870 8	0,872 9	0,874 9	0,877 0	0,879 0	0,881 0	0,883 0
1,2	0,884 9	0,886 9	0,888 8	0,890 7	0,892 5	0,894 4	0,896 2	0,898 0	0,899 7	0,901 5
1,3	0,903 2	0,904 9	0,906 6	0,908 2	0,909 9	0,911 5	0,913 1	0,914 7	0,916 2	0,917 7
1,4	0,919 2	0,920 7	0,922 2	0,923 6	0,925 1	0,926 5	0,927 9	0,929 2	0,930 6	0,931 9
1,5	0,933 2	0,934 5	0,935 7	0,937 0	0,938 2	0,939 4	0,940 6	0,941 8	0,942 9	0,944 1
1,6	0,945 2	0,946 3	0,947 4	0,948 4	0,949 5	0,950 5	0,951 5	0,952 5	0,953 5	0,954 5
1,7	0,955 4	0,956 4	0,957 3	0,958 2	0,959 1	0,959 9	0,960 8	0,961 6	0,962 5	0,963 3
1,8	0,964 1	0,964 9	0,965 6	0,966 4	0,967 1	0,967 8	0,968 6	0,969 3	0,969 9	0,970 6
1,9	0,971 3	0,971 9	0,972 6	0,973 2	0,973 8	0,974 4	0,975 0	0,975 6	0,976 1	0,976 7
2,0	0,977 2	0,977 9	0,978 3	0,978 8	0,979 3	0,979 8	0,980 3	0,980 8	0,981 2	0,981 7
2,1	0,982 1	0,982 6	0,983 0	0,983 4	0,983 8	0,984 2	0,984 6	0,985 0	0,985 4	0,985 7
2,2	0,986 1	0,986 4	0,986 8	0,987 1	0,987 5	0,987 8	0,988 1	0,988 4	0,988 7	0,989 0
2,3	0,989 3	0,989 6	0,989 8	0,990 1	0,990 4	0,990 6	0,990 9	0,991 1	0,991 3	0,991 6
2,4	0,991 8	0,992 0	0,992 2	0,992 5	0,992 7	0,992 9	0,993 1	0,993 2	0,993 4	0,993 6
2,5	0,993 8	0,994 0	0,994 1	0,994 3	0,994 5	0,994 6	0,994 8	0,994 9	0,995 1	0,995 2
2,6	0,995 3	0,995 5	0,995 6	0,995 7	0,995 9	0,996 0	0,996 1	0,996 2	0,996 3	0,996 4
2,7	0,996 5	0,996 6	0,996 7	0,996 8	0,996 9	0,997 0	0,997 1	0,997 2	0,997 3	0,997 4
2,8	0,997 4	0,997 5	0,997 6	0,997 7	0,997 7	0,997 8	0,997 9	0,997 9	0,998 0	0,998 1
2,9	0,998 1	0,998 2	0,998 2	0,998 3	0,998 4	0,998 4	0,998 5	0,998 5	0,998 6	0,998 6

TABLE POUR LES GRANDES VALEURS DE t

t	3,0	3,1	3,2	3,3	3,4	3,5	3,6	3,8	4,0	4,5
$\Pi(t)$	0,998 65	0,999 04	0,999 31	0,999 52	0,999 66	0,999 76	0,999 841	0,999 928	0,999 968	0,999 997

Nota : $\Pi(-t) = 1 - \Pi(t)$