

**BTS Communication et Industries Graphiques
Session 2005**

Epreuve E4: Élaboration et validation d'un avant projet de fabrication

Sous-épreuve U 4.1: élaboration d'un avant-projet de fabrication
Sous épreuve commune aux deux options

Constitution du dossier

Ce dossier est composé:
- page 1: présentation

Données :
- page 2 à page 3

Document Travail demandé
- page 4

Durée: 2h
Coefficient: 2

Aucun document autorisé

BTS Communication et Industries Graphiques		
Session 2005	Sous-épreuve U4.1	Page 1 sur 4

La société « Imag-Print » envisage la réalisation et l'impression d'une nouvelle collection, celle de livres de cuisine. La première parution prévoit un tirage de 5000 exemplaires.

Données

Cette société possède des compétences dans le domaine de l'offset, du numérique et du multimédia.

Dans son service prépresse, elle exploite des matériels et technologies très proches, alliant les compétences informatiques ainsi que l'esprit créatif et la qualité graphique.

D'un côté, elle met en œuvre des équipements de PAO classiques. De l'autre, des concepteurs issus pour la plupart du monde prépresse développent de nouveaux produits CD-ROM, services en lignes, bornes interactives.

Le secteur PAO accepte les principaux formats de fichiers, dispose des différentes plates-formes matérielles et utilise les principales suites logicielles du secteur des Industries Graphiques pour travailler la mise en page, le dessin vectoriel et l'image. Il peut également prendre en charge les fichiers issus du monde bureautique, c'est-à-dire tous types de documents ou présentations réalisés avec ces suites logicielles.

En son sein, le service photogravure est équipé d'un scanner haute définition pour la numérisation des films.

Elle envisage un investissement dans un système CTP, dans un logiciel d'imposition numérique ainsi que dans deux traceurs pour effectuer des sorties pour le bon à graver.

Le secteur impression et finition dispose de :

Presses dont une avec un groupe de vernis acrylique et propose un format :

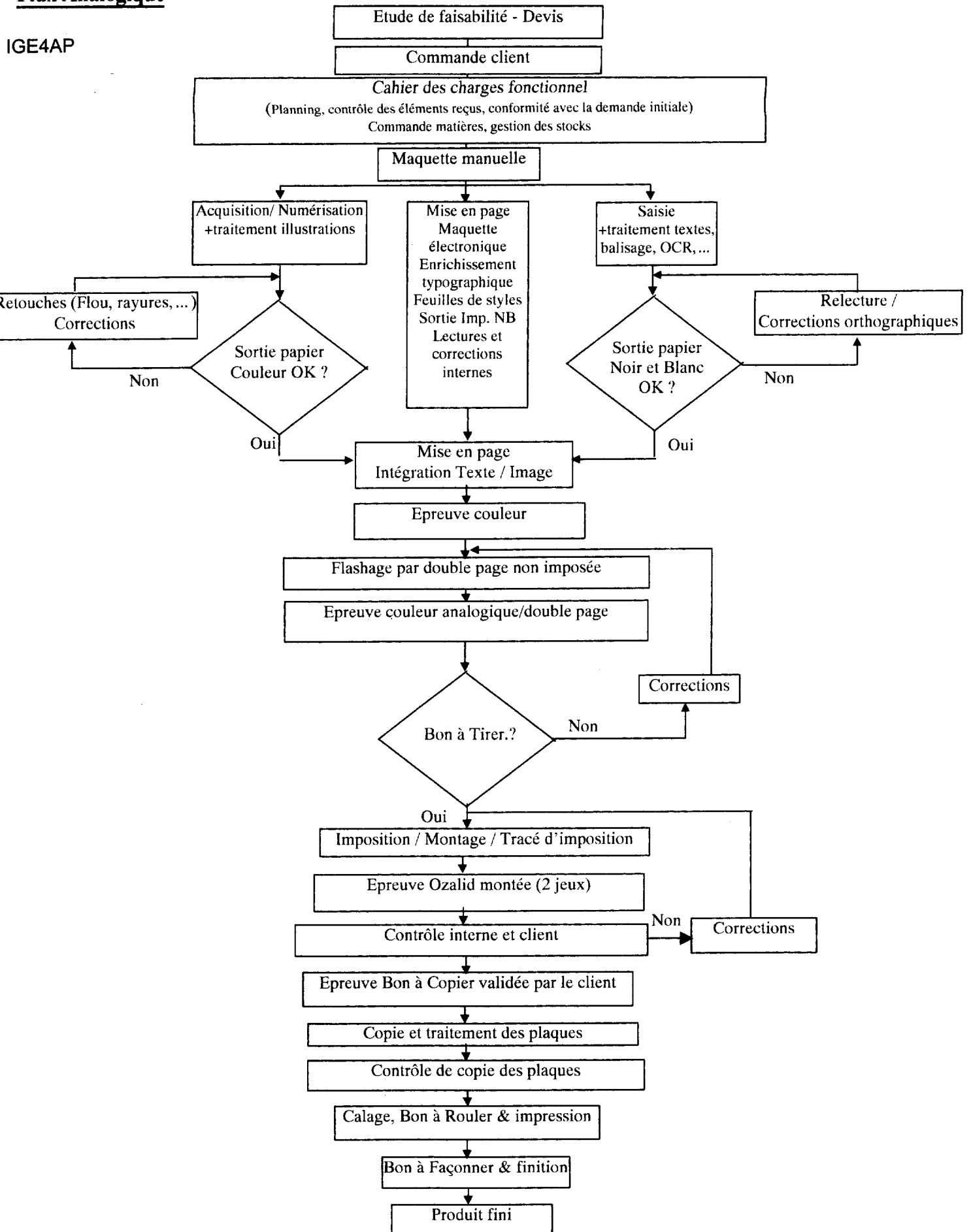
minimum de 36 x 52 cm et maximum de 72 x 102 cm.

Le parc de l'atelier de façonnage est composé de :

- Trois massicots dont un entièrement robotisé,
- Quatre plieuses,
- Deux assembleuses feuille à feuille et 1 assembleuse cahier,
- Une couseuse,
- Une emboiteuse,
- Une encarteuse piqueuse
- Cinq machines à mettre sous films.

Elle dispose également d'un secteur pelliculage et découpe équipé de 3 platines, 1 cylindre 56 x 82cm , 1 presse 74 x 104cm et 1 pelliculeuse 72 x 102cm.

BTS Communication et Industries Graphiques		
Session 2005	Sous-épreuve U4.1	Page 2 sur 4



Sujet

Vous êtes employé dans cette société après l'obtention de votre Brevet de Technicien Supérieur et votre mission est d'assurer un certain nombre d'études et de recherches, afin d'analyser et de valider des choix d'organisation et de développement.

Vous devez à ce titre définir les équipements et implantations, expliquer, conseiller et argumenter les choix effectués et contrôler la faisabilité des produits.

TRAVAIL DEMANDÉ :

A partir de la situation existante et de l'organisation des principales étapes du flux traditionnel qui vous sont fournies, vous devez :

- 1 Réaliser l'organigramme du flux numérique avec CTP concernant la réalisation de cette nouvelle collection.
- 2 Comparer le flux numérique relatif à ces investissements au flux traditionnel.

Indiquer en terme de productivité les avantages et inconvénients qu'il peut apporter.

Développer et illustrer votre argumentaire.

Dans le cadre de l'amélioration des prestations des services et de la qualité, on vous charge de mettre en place un système d'épreuves numériques et de contrôle colorimétrique, ainsi qu'un espace de travail pour ces nouveaux outils.

- 3 Définir les résultats attendus d'un système d'épreuve numérique « contractuel ».
- 4 Lister les équipements et outils nécessaires à l'installation d'une salle de contrôle colorimétrique tant au niveau des produits imprimés que des épreuves numériques de contrôle. Vous prendrez soin, de spécifier la fonction de chaque élément.
- 5 Définir les procédures de calibration, de réglage et de contrôle à mettre en œuvre pour garantir une gestion correcte de la colorimétrie dans le but d'obtenir un Bon A Rouler.