

BTS ECONOMIE SOCIALE FAMILIALE

TECHNIQUES D'HABILLEMENT ET D'AMÉNAGEMENT DE L'ESPACE

SESSION 2005

Durée : 5 heures
Coefficient : 5

Matériel autorisé :

Calculatrice conformément à la circulaire N°99-186 du 16/11/1999

Dès que le sujet vous est remis, assurez-vous qu'il est complet.
Le sujet comporte 10 pages, numérotées de 1/10 à 10/10.

BTS ECONOMIE SOCIALE FAMILIALE	Session 2005
Techniques d'habillement et d'aménagement de l'espace	CODE ESHAB/3
Coefficient : 5	Durée : 5 heures

Vous travaillez en tant que technicien(ne) ESF dans un organisme bailleur de type HLM.
 Un programme de rénovation des logements est en cours.
 Les kitchenettes sont entièrement équipées. Les revêtements des murs et des sols seront changés.
 Un jeune couple quitte son studio pour emménager dans un F2 qu'il souhaite mettre en valeur avec du mobilier personnel complété par du mobilier à acquérir.
 Afin de rénover cet appartement, on vous demande de choisir le revêtement de sol entre les 2 produits suivants pour l'ensemble « séjour - cuisine – entrée » (annexe 1).

- des dalles moquettes 50 x 50 cm vendues par paquet de 4 m² à 46,83 Euros
- des dalles PVC 30 x 30 cm vendues par paquet de 11 dalles soit 1m² à 8,99 Euros

1. Choisir le revêtement de sol pour cette pièce et justifier votre choix.
2. Calculer le nombre de paquets nécessaire et le prix de revient sachant que la pose sera effectuée gratuitement par le service technique de l'organisme bailleur.

Le jeune couple vous demande de l'aide concernant l'aménagement de leur appartement.

3. Proposer l'aménagement de la pièce principale sur le plan fourni (annexe 2) en sélectionnant le mobilier nécessaire parmi le mobilier personnel et à acquérir (annexes 3 et 4). Renseigner la nomenclature. Justifier votre réponse sur feuille de copie.

Vous organisez un atelier « réhabilitation de mobilier ». Dans ce cadre vous proposez à ce couple de rénover leur paravent afin de créer une séparation harmonieuse entre la pièce principale et la kitchenette. La toile des panneaux sera remplacée et des poches seront ajoutées.

4. Réaliser une partie du panneau (annexes 5 et 6) :
 - Les dimensions de la réalisation finie seront de 40 cm x 40 cm.
 - La pose du biais sur les côtés du panneau est exclue, seules les piqûres de maintien des poches seront réalisées.

Afin d'enrichir l'ambiance de leur appartement, ce couple décide d'habiller visuellement les poches du paravent, sur les deux côtés de celui-ci, selon le thème des saisons et du végétal.

Cet habillage sera peint sur le tissu des poches à l'aide d'une peinture spéciale pour tissus.
 Un côté du paravent se rapportera au printemps et aux idées d'ouverture et d'éclosion. L'autre côté se rapportera à l'automne et aux idées de chute et de disparition.

A l'aide des documents proposés (annexe 7), il vous est demandé de sélectionner des formes que vous mettrez en scène sur les trois poches d'un des côtés du paravent de manière à traduire graphiquement une des saisons choisies.

La lecture successive du décor des trois poches devra faire apparaître une narration au travers de la multiplication/ disparition des formes, de leurs variations d'échelles, de leurs altérations et de la mise en page des formes choisies.

5. Pour cela, vous devrez réaliser :
 - a) Un croquis du décor des trois poches sur un côté du paravent (annexe 8).
 - b) Le projet d'une des poches (dimension réduite au 2/3) (annexe 9).
 Le biais devra être prévu dans ce projet

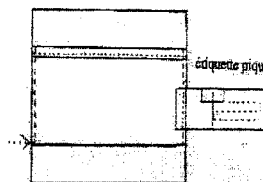
Vous devrez annoter vos deux planches pour préciser vos intentions.

DOCUMENTS ANNEXES :

Annexe 1 : Plan général de F2 et documents « revêtement de sol »	1 exemplaire
Annexe 2 : plan de la pièce principale et nomenclature (sur canson)	2 exemplaires
Annexe 3 : banque de données mobilier personnel	1 exemplaire
Annexe 4 : banque de données mobilier à acquérir	1 exemplaire
Annexe 5 : schéma du paravent recto-verso et étiquettes d'anonymat	1 exemplaire
Annexe 6 : dessin technique paravent recto-verso	1 exemplaire
Annexe 7 : planche « végétaux »	1 exemplaire
Annexe 8 : paravent (sur canson)	2 exemplaires
Annexe 9 : poche (sur canson)	2 exemplaires

Documents à rendre avec la copie :

- Feuilles de copie
- Plan, annexe 2.
- Réalisation avec étiquette d'anonymat piquée
 Selon le schéma ci-contre →
- 1 planche de recherche (annexe 8)
- 1 planche de recherche (annexe 9)
- L'étiquette d'anonymat page 6/9 est à utiliser obligatoirement.

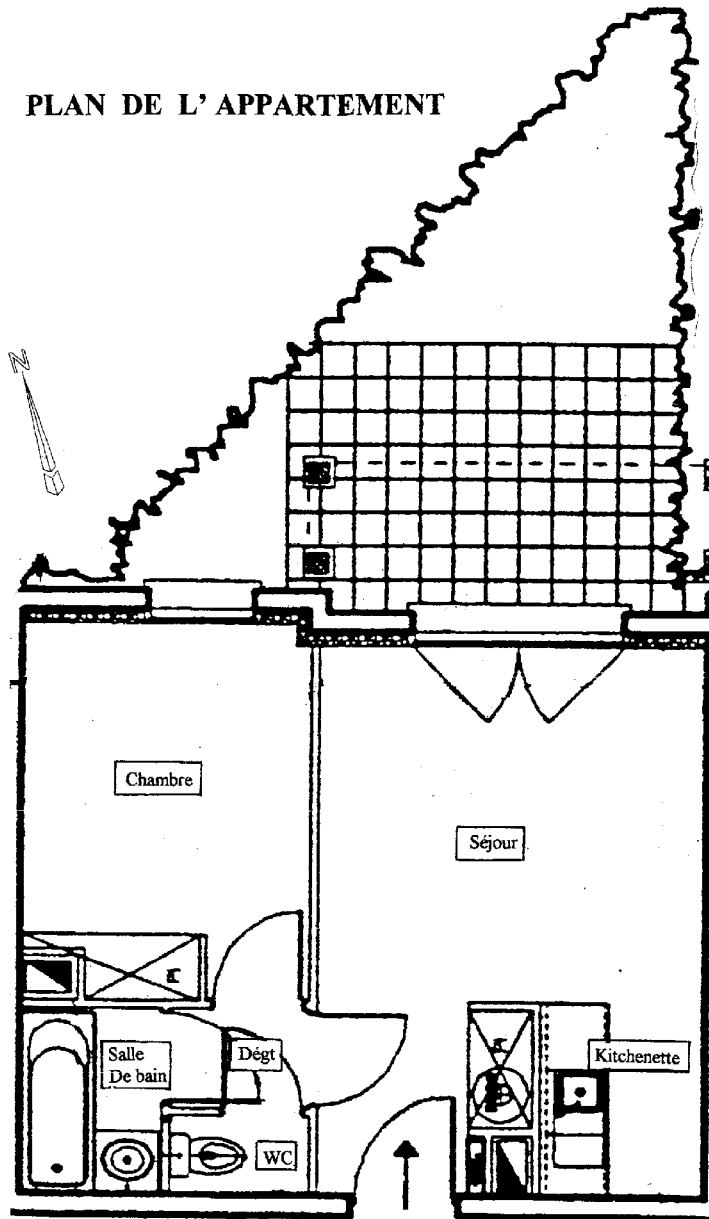


Barème de notation :

- Proposition du revêtement sol et d'aménagement 7 points
- Réalisation 6 points
- Décor du paravent 7 points

BTS ECONOMIE SOCIALE FAMILIALE		Session 2005	
Techniques d'habillement et d'aménagement de l'espace		CODE ESHAB/3	
Coefficient : 5	Durée : 5 heures	Page 1/10	

PLAN DE L' APPARTEMENT



REVETEMENTS DE SOL

Dalle moquette envers MBC Tuffées à velours bouclé. 100 % polypropylène. Poids des fibres 400 gr/m². ép. 6,7 mm. Joints invisibles, pose au sol sans colle, indéformable, amovible.

Dalle moquette 50x50 cm

Sommer
Four axes moquette sur terre

46,83 €

Plus du produit : Résistance thermique, efficacité accoustique, nettoyage facile car amovible. Pose possible en salle de bain.

Restrictions d'usage : Habitation.

Normes et labels : M3.

Garantie : 5 ANS.

Dalles de sol PVC auto-adhésives
 Dimensions 30 x 30 cm, épaisseur 1,3 mm.
 Contenance : 1 Paquet = 11 dalles = 1 m².

Gerflor 8,99 €

Plus du produit : Compatible avec la plupart des supports et avec du chauffage par le sol.

Pose facile : pas besoin de colle.

Convient aux pièces humides.

conseils d'utilisation : Pose sur support propre, plan, dur, lisse et sec. Si nécessaire, passez un enduit de lissage et un primaire d'accrochage.

Normes et labels : M3

Garantie : 5 ANS

Source castorama

BTS ECONOMIE SOCIALE FAMILIALE	Session 2005
Techniques d'habillement et d'aménagement de l'espace	CODE ESHAB/3
Coefficient : 5	Page 2/10
Durée : 5 heures	

Mobilier personnel

ANNEXE 3

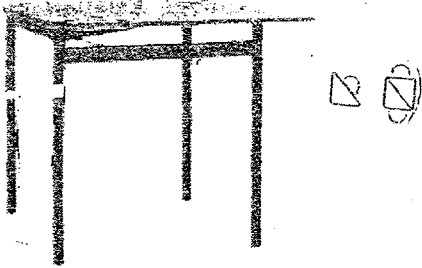
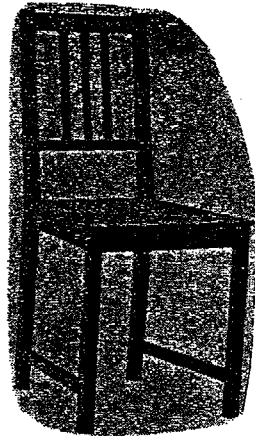
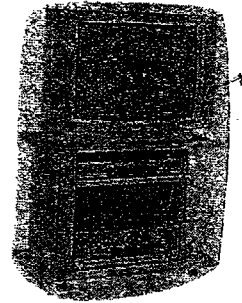


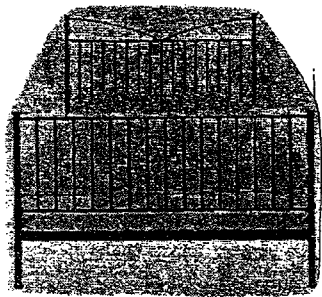
Table pliante piètement en acier laqué (106 X 78/83, H 73 cm)



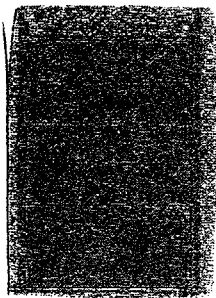
2 chaises pin massif teinté et vernis (42 X 49, H 90 cm – H assise 45 cm)



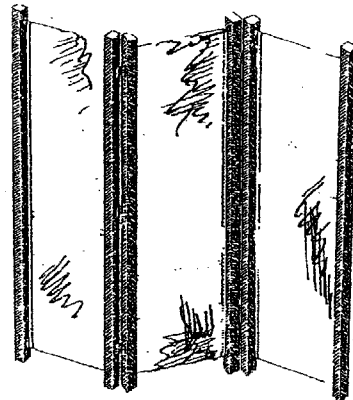
Meuble TV sur roulettespanneau de particules recouvert de papier décor imitation hêtre (74 X 55 X 39,7 cm)



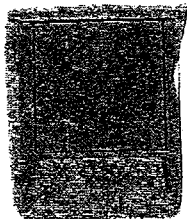
Cadre de lit 140 X 200 cm



1 commode en sapin brossé et ciré (96 X 48, H 142 cm)



1 paravent déchiré
H : 160 cm
L déplié : 140 cm



2 chevets en sapin brossé et ciré (55 X 41, H 61 cm)

Sources :

Catalogue Ikéa - Catalogue Conforama

BTS ECONOMIE SOCIALE FAMILIALE		Session 2005
Techniques d'habillement et d'aménagement de l'espace		CODE ESHAB/3
Coefficient : 5	Durée : 5 heures	Page 4/10

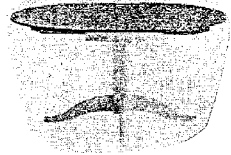


Table à manger
Panneau particules de fibre laqué
blanc, pin massif
avec une rallonge
Diamètre 107/149, H 74 cm

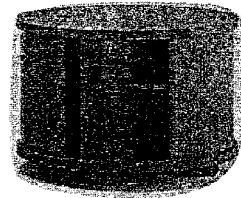


Table basse
109x50, H150

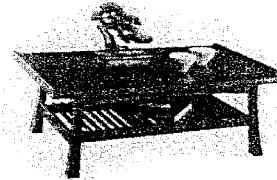


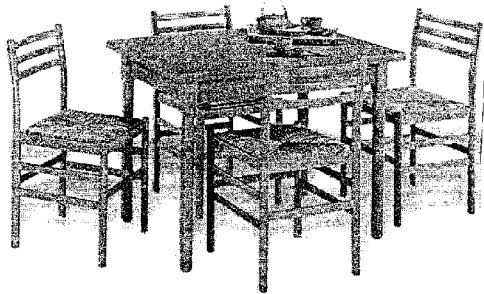
Table basse
120x70x40 cm



Bibliothèque hêtre
97x211 cm
prof: 40cm

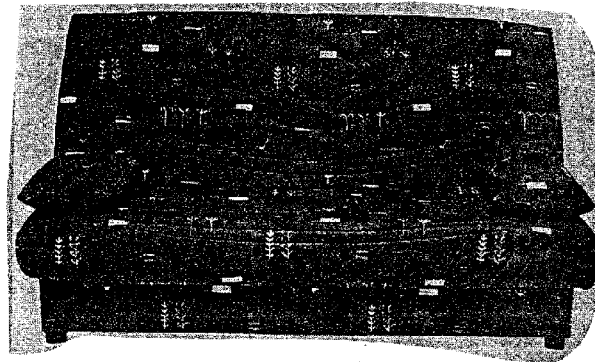


Bibliothèque hêtre
51x211 cm
prof : 40cm

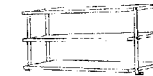


Chaise hêtre
42x80,5x46,5 cm

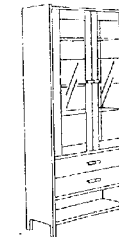
Table rectangulaire
2 allonges en bout de 30 cm
piètement hêtre, teinté naturel
100x75x70 cm



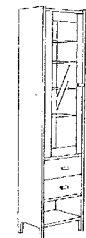
Banquette lit « clic lac »
204x107x147/99 cm



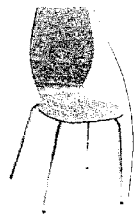
Etagère pont sapin
130x53 cm
prof 38 cm



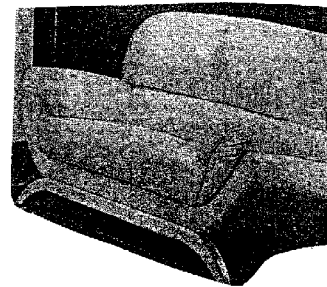
Vitrine 2 tiroirs hêtre
51x211 cm
prof : 40 cm



Vitrine 2 tiroirs hêtre
97x211 cm
prof : 40 cm



Chaise contreplaqué hêtre
Piètement tube métallique
47x88,5x53 cm
H assis 45 cm



Canapé 3 places :
Pied hêtre massif teinté naturel
209x93x92 cm

Canapé 2 places : 163x93x92 cm
Pied hêtre massif teinté naturel

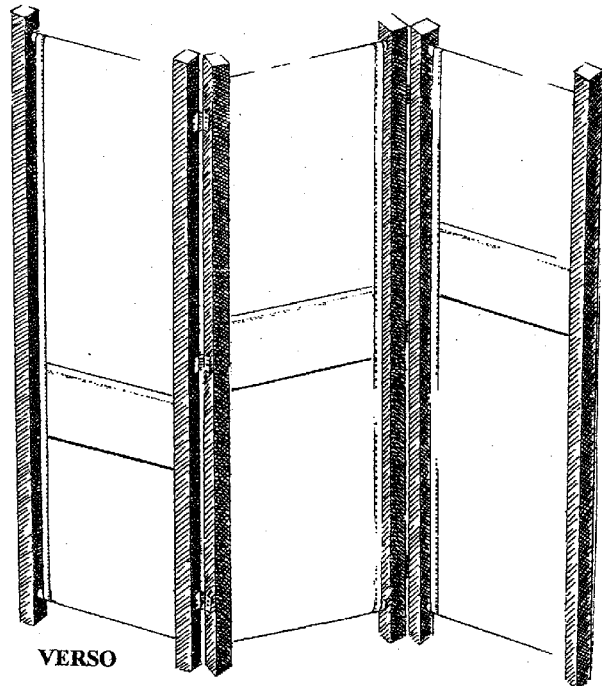
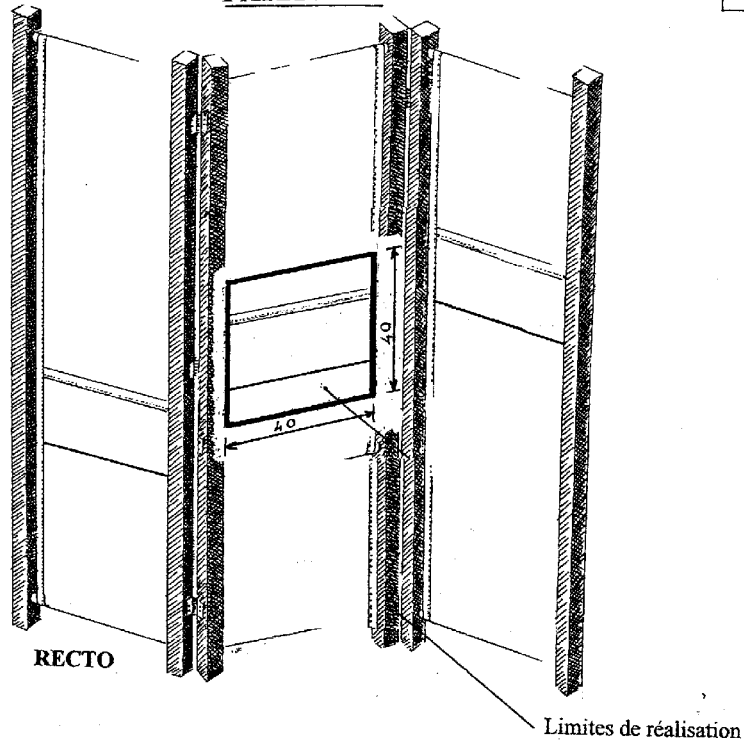
Fauteuil : 117x93x92 cm
Pied hêtre massif teinté naturel

Souces : Catalogue Ikéa
Catalogue Conforama

BTS ECONOMIE SOCIALE FAMILIALE		Session 2005
Techniques d'habillage et d'aménagement de l'espace		CODE ESHAB/3
Coefficient : 5	Durée : 5 heures	Page 5/10

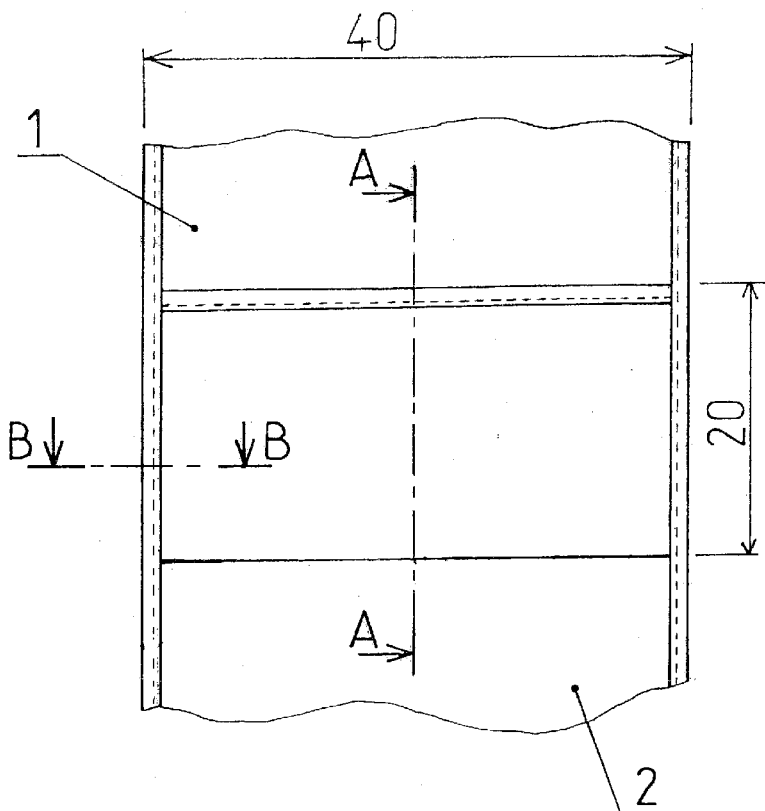
PARAVENT

ANNEXE 5

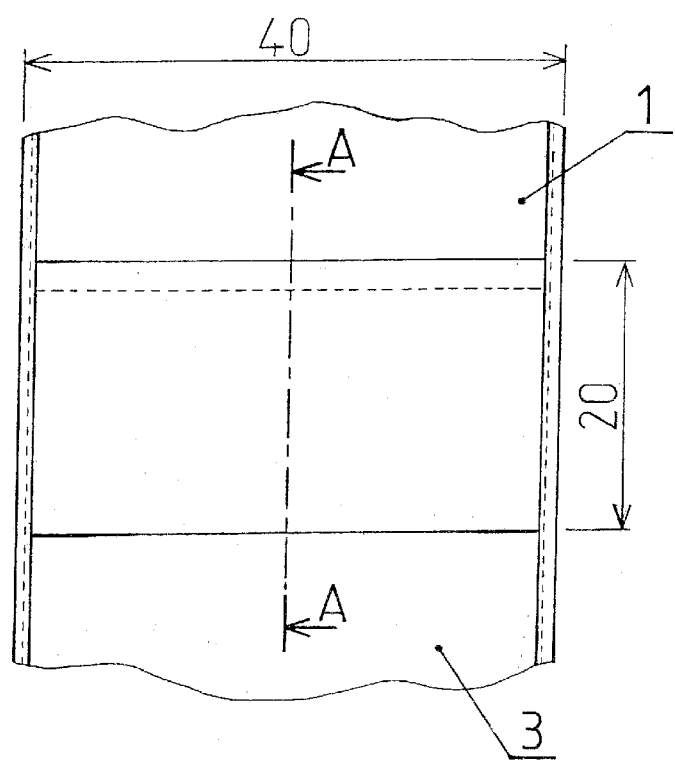
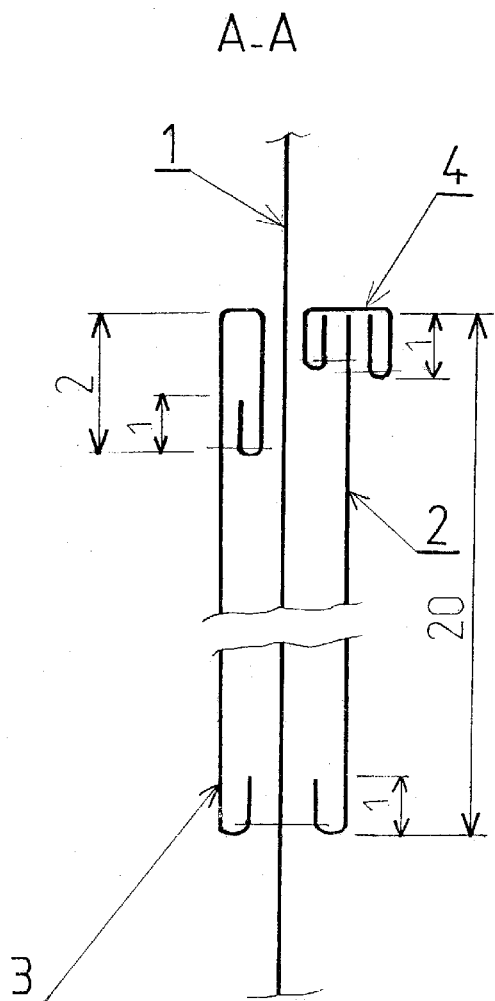


Étiquette d'anonymat à découper et à coller sur la réalisation

	N° d'inscription :
	NOM :
	Prénoms :
Notes	

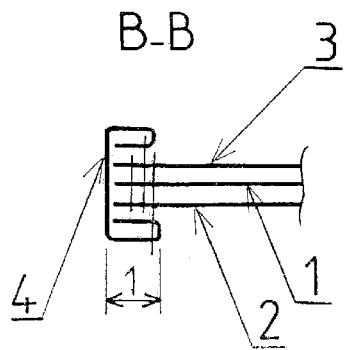


RECTO



VERSO

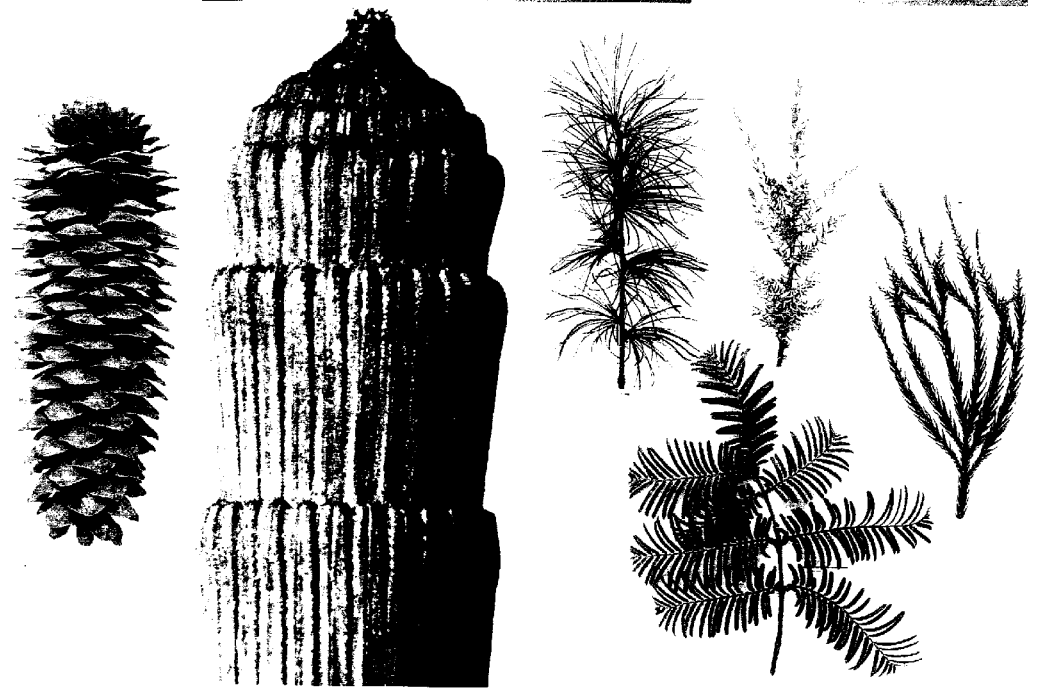
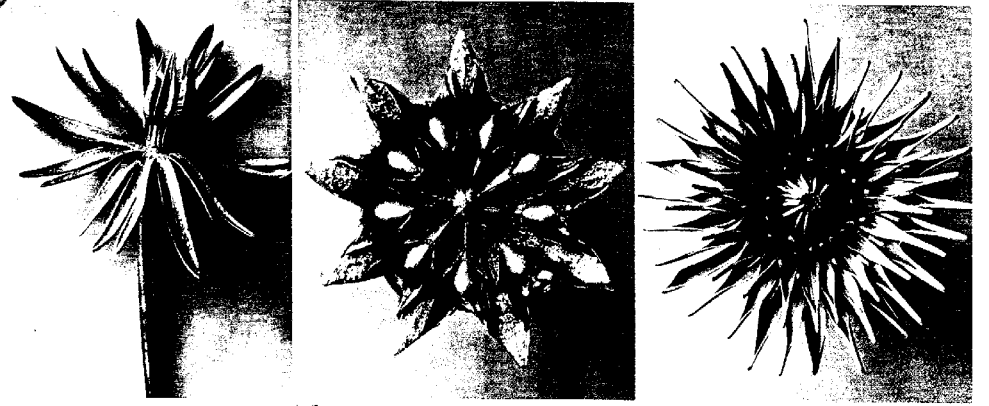
TYPE DE POINT : 301



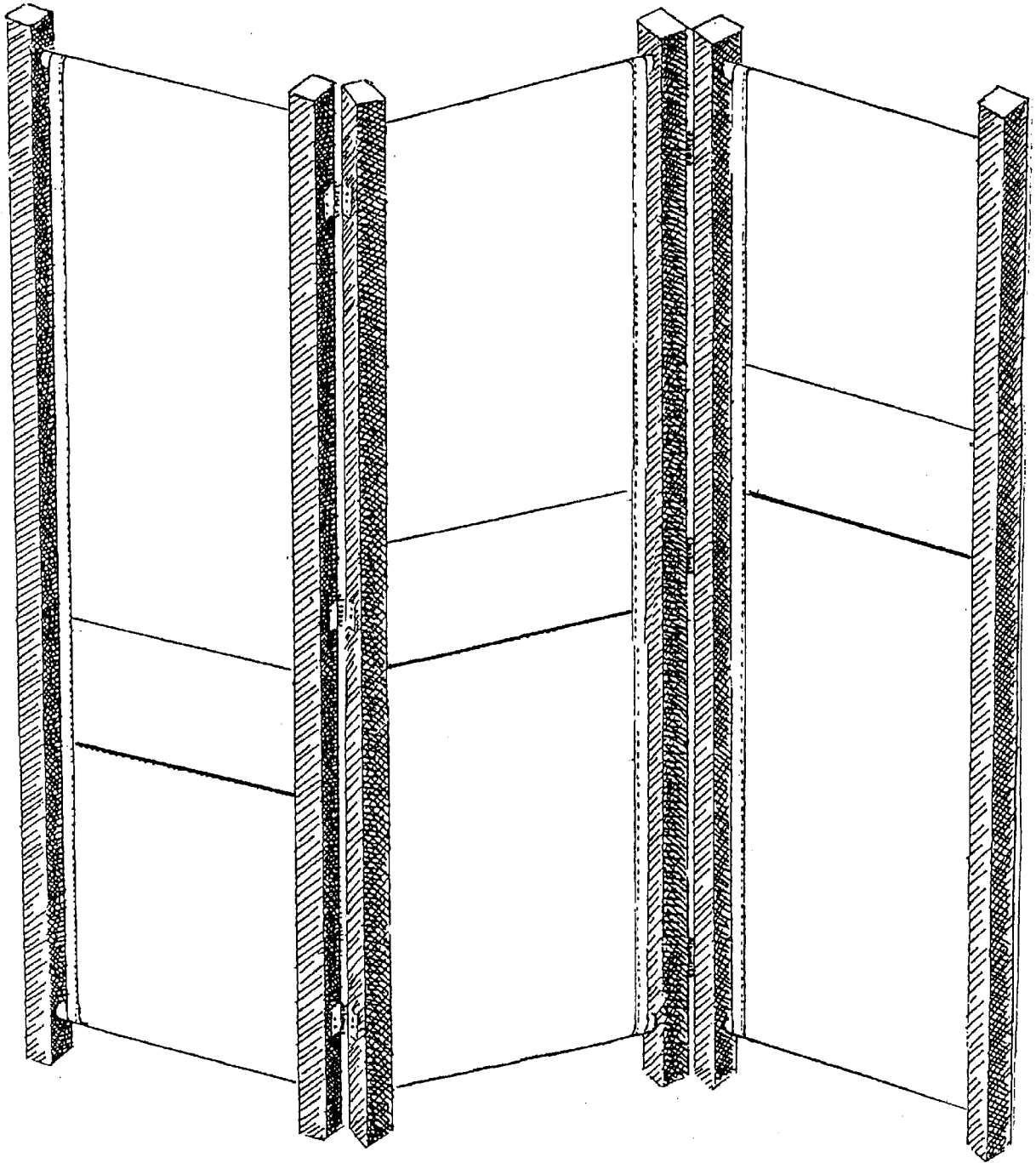
4		biais		
3	1	poche verso	coton	toile
2	1	Poche recto	coton	toile
1	1	panneau	coton	toile
Rp/Nb		Designation	Matiere	Renseignements
		echelle (s)	PARAVENT RECTO - VERSO	
		1:4	1:1	A3

ANNEXE 7

BTS ECONOMIE SOCIALE FAMILIALE		Session 2005
Techniques d'habillement et d'aménagement de l'espace		CODE ESHAB/3
Coefficient : 5	Durée : 5 heures	Page 8/10

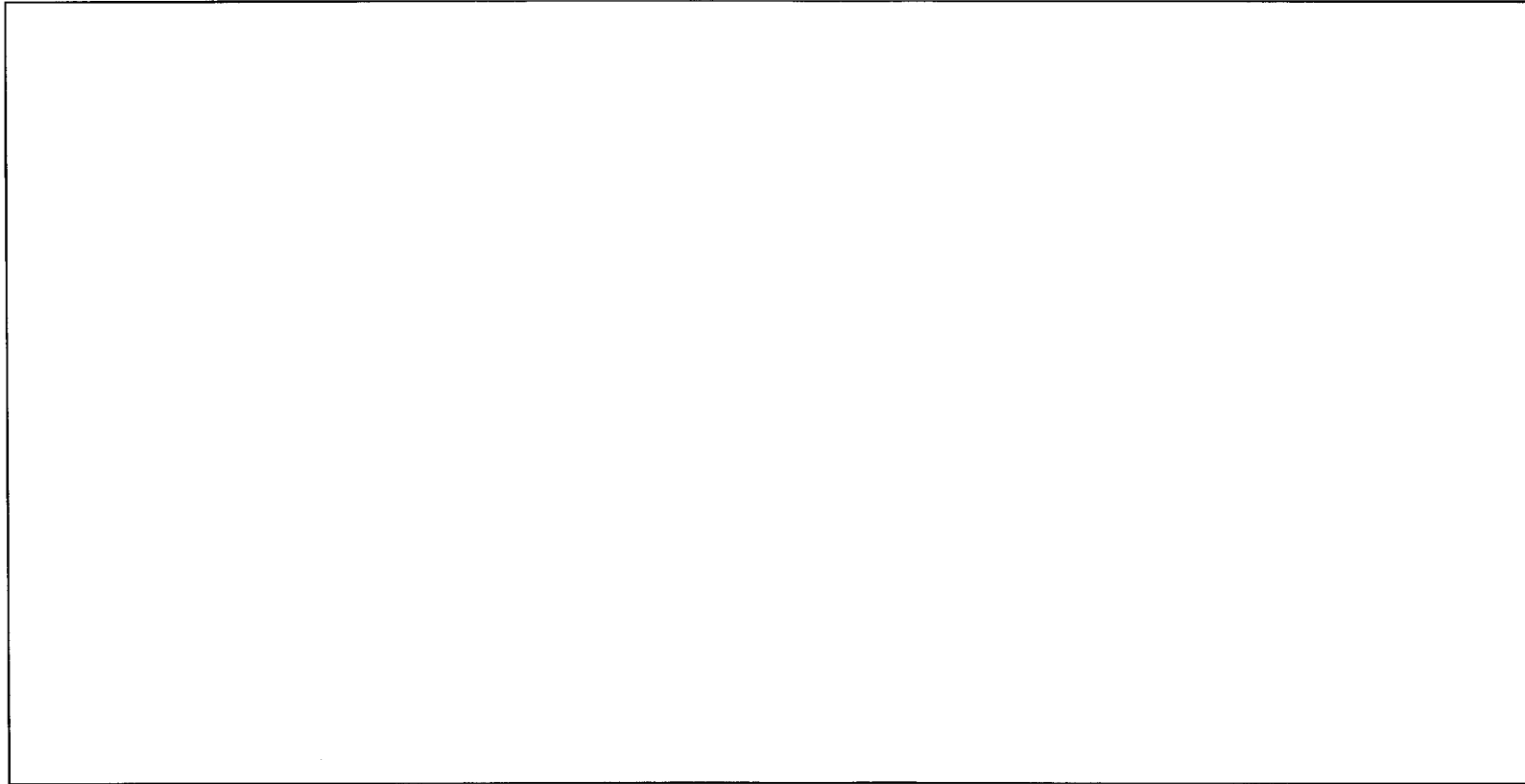


PARAVENT



ANNEXE 9

POCHE



BTS ECONOMIE SOCIALE FAMILIALE		Session 2005
Techniques d'habillement et d'aménagement de l'espace		CODE ESHAB/3
Coefficient : 5	Durée : 5 heures	Page 10/10