

# **BTS ECONOMIE SOCIALE FAMILIALE**

## **TECHNIQUES D'HABILLEMENT ET D'AMÉNAGEMENT DE L'ESPACE**

**SESSION 2005**

—————  
**Durée : 5 heures**  
**Coefficient : 5**  
—————

**Matériel autorisé :**

**Calculatrice conformément à la circulaire N°99-186 du 16/11/1999**

Dès que le sujet vous est remis, assurez-vous qu'il est complet.  
Le sujet comporte 8 pages, numérotées de 1/8 à 8/8.

<b>BTS ECONOMIE SOCIALE FAMILIALE</b>	<b>Session 2005</b>
<b>Techniques d'habillement et d'aménagement de l'espace</b>	<b>CODE ESHAB/4</b>
<b>Coefficient : 5</b>	<b>Durée : 5 heures</b>

Dans le cadre des activités d'une maison de quartier, en tant que technicien ESF vous êtes chargé d'animer des ateliers d'aménagement du cadre de vie.

Ceux-ci s'adressent aux femmes du quartier désireuses de valoriser leur logement.

Les différentes séances permettront le conseil et la pratique dans les domaines suivants :

- Revêtements muraux.
- Fabrication d'objets décoratifs en tissu.

Après consultation auprès du public concerné, il s'est avéré que la majorité de la demande s'oriente vers la réfection/décoration d'un séjour.

A l'issue des séances en atelier, vous remettrez à chaque participante des fiches d'information sur l'ensemble des thèmes étudiés et pratiqués. Ces fiches techniques seront réalisées sur format A5 (14,8 x 21).

1. Au cours d'une séance portant sur les revêtements muraux, vous abordez l'utilisation de la toile de verre à peindre.
  - Donner les arguments qui vous permettront de conseiller ce public quant au choix de la toile de verre.
  - A partir du plan et des données de l'annexe 1, vous calculez :
    - les quantités à prévoir de toile de verre, colle et peinture pour réaliser la réfection du séjour,
    - le budget d'achat de ces matériaux.
2. Dans le cadre de l'atelier couture, vous avez sélectionné différents objets décoratifs (annexe 3) :
  - Une nappe
  - Un set de table
  - Un coussin en forme de cœur
  - Un rideau

L'objectif étant l'apprentissage de l'utilisation de la machine à coudre :

- Proposer l'ordre dans lequel sera réalisé chaque objet en fonction des difficultés de montage. Justifier vos réponses sur copie.
  - A l'aide du dessin technique (annexe 4), après avoir effectué le patronnage, réaliser l'angle de la nappe dans la matière d'œuvre remise.
3. Afin de rassembler les fiches techniques remises à chaque participante, proposez sous forme de croquis annotés, trois formes d'emballage en vous inspirant de l'annexe 5.
    - Dégager de ces trois propositions la solution qui vous semble la plus pertinente pour manipuler, ranger et conserver ces fiches. Justifier votre choix.
    - A l'aide de l'annexe 6, créez une animation de surface que vous proposerez en couleur sur l'une des faces de la solution retenue.

L'ensemble de ce travail est à présenter sur papier à dessin format A3 (annexe 7).

#### DOCUMENTS FOURNIS

Sujet	
Annexe 1	Plan et données sur les matériaux
Annexe 2	La toile de verre : préparation et pose
Annexe 3	Objets décoratifs et étiquettes d'anonymat
Annexe 4	Dessin technique
Annexe 5	Banque de données emballages
Annexe 6	Typographie
Annexe 7	Canson

#### TRAVAIL A REMETTRE

Question 1	copie
Question 2	patronnage et réalisation
Question 3	annexe 7 (canson blanc A3)

#### BAREME

Question 1	5 points
Question 2	7 points
Question 3	8 points

BTS ECONOMIE SOCIALE FAMILIALE		Session 2005
Techniques d'habillement et d'aménagement de l'espace		CODE ESHAB/4
Coefficient : 5	Durée : 5 heures	Page 1/8

## Structure à peindre

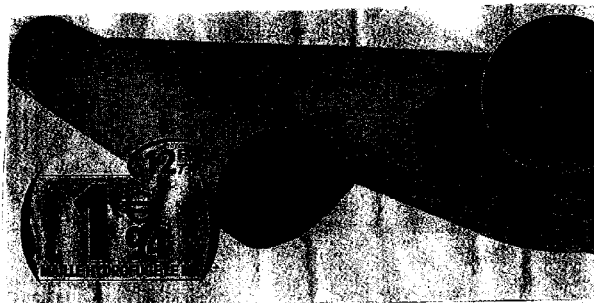
### Toile de verre à peindre

Largeur 1m  
Vendue par rouleau de 25 ou 50 ml,  
Existe en 3 modèles :  
Plafond (297061) : 1.51 € le ml  
Maille (297060) : 0.90 € le ml  
Chevron (297062) : 1.81 € le ml



### Toile de verre hydrofuge Spécial salle de bain

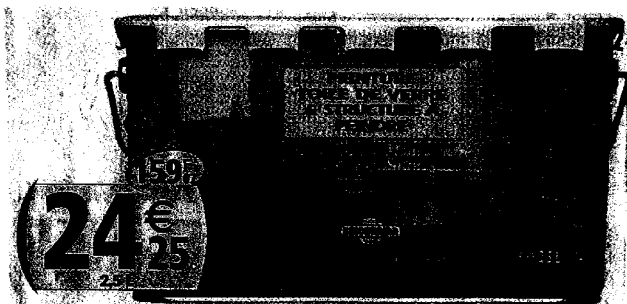
Largeur 1m, vendue par rouleau de 12,5 ml  
Traitée hydrofuge par éducation spéciale, parfaite  
Résistance à l'eau et à l'humidité. Idéale pour  
Cuisine et salle de bains.  
Existe en Maille (297140) : 1.94 € le ml  
Plafond (297141) : 2.43 € le ml



### Peinture monocouche

#### Toile de verre

2,5 l. Excellent pouvoir couvrant,  
sans odeur, lessivable, aspect  
velouté. Divers coloris.  
Une seule couche suffit sur la toile  
de verre.



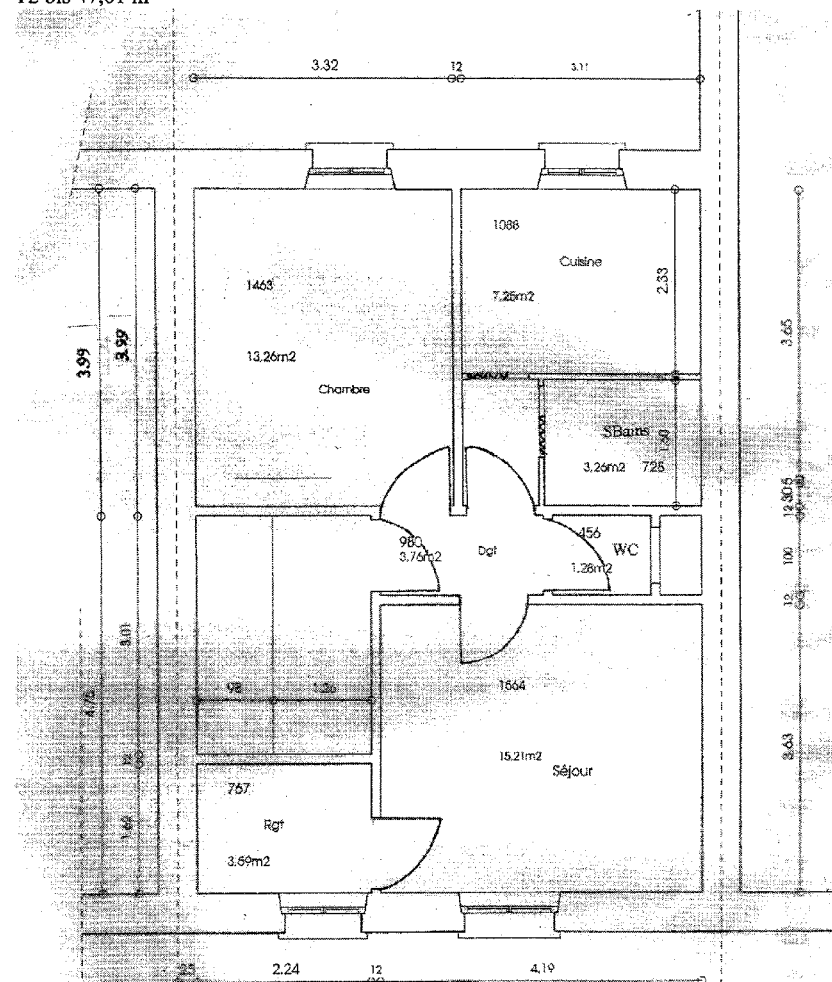
Un pot de peinture (2,5 l) couvre environ 20 m<sup>2</sup>

### Colle pour Toile de verre

pot de 5 kg : 20 €  
Prévoir 1 kg pour 4 m<sup>2</sup>

## Annexe 1

Echelle 1/50  
T2 bis 47,61 m<sup>2</sup>



Hauteur sous plafond 2.50 m

Hauteur des plinthes 0.10 m

Portes 0.70\*2.20 m

Fenêtres 1 \*1.50 m

BTS ECONOMIE SOCIALE FAMILIALE	Session 2005
Techniques d'habillement et d'aménagement de l'espace	CODE ESHAB/4
Coefficient : 5	Durée : 5 heures
	Page 2/8

**LES OUTILS NECESSAIRES**

Pour poser votre fibre de verre, vous aurez besoin d'une éponge, de ciseaux, d'un cutter, d'un mètre, d'un fil à plomb, d'un seau à colle, d'un seau pour la peinture, d'un pinceau et d'un rouleau à poils laine demi longs, d'une palette à maroufler, d'un escabeau, de la fibre de verre ou le voile de verre pour le plafond, de colle blanche prête à l'emploi, et de peinture acrylique

**1 PREPARER LA POSE DE LA FIBRE DE VERRE SUR LE MUR**

Tracer des repères pour la pose de fibre de verre



Reportez sur votre mur 95 cm depuis l'angle du mur.



Prenez votre fil à plomb que vous laissez descendre le long du mur. Positionnez-le précisément sur le repère que vous avez préalablement tracé. Puis attendez que le fil soit stabilisé.



Tracez ensuite des repères réguliers sur toute la hauteur du mur.

Préparer les lés



Mesurez tout d'abord la hauteur de votre mur. Déroulez au sol votre rouleau de fibre de verre jusqu'à la longueur mesurée à laquelle vous ajoutez 10 cm de marge pour les découpes ultérieures.



Coupez le lé à l'aide d'un cutter en vous servant du rouleau comme guide. Découpez les lés à l'avance en les superposant sur le premier afin d'éviter d'interrompre la pose.

Encoller le mur

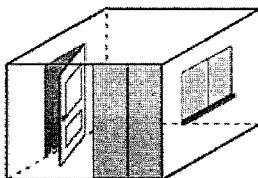


Encollez le mur de colle blanche avec un rouleau en laine à poils mi-longs. Il ne faut pas hésiter à déposer une couche de 1 à 2 mm, la colle doit avoir l'aspect d'un crépi. Le temps de travail de la colle étant de 30 minutes, il est conseillé de travailler un lé à la fois pour éviter que la colle ne sèche ou qu'elle ne soit absorbée.



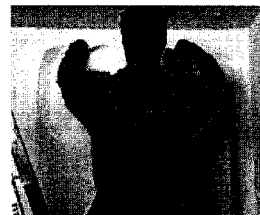
N'hésitez pas à rajouter de la colle à l'aide d'un pinceau sur les contours du mur.

CONSEIL : Essayez toujours de démarrer à l'extrémité opposée de la pièce par rapport à la porte. Les raccords seront ainsi moins visibles en entrant dans la pièce.



**2 POSER LES LÉS**

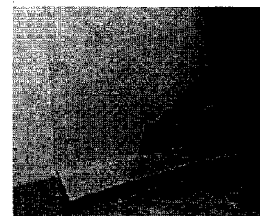
Pour poser des lés de fibre de verre, il faut préalablement appliquer sur le support une sous-couche acrylique ou un fixateur de fond si le mur est farineux. Laisser sécher le temps nécessaire.



Encollez le mur de colle blanche avec un rouleau en laine à poils mi-longs. Il ne faut pas hésiter à déposer une couche de 1 à 2 mm, la colle doit avoir l'aspect d'un crépi. Le temps de travail de la colle étant de 30 minutes, il est conseillé de travailler un lé à la fois pour éviter que la colle ne sèche ou qu'elle ne soit absorbée.



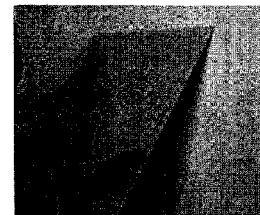
Marouffez avec la palette à maroufler en chassant du centre vers les extrémités pour éliminer les bulles d'air ou excès de colle. Veillez à ce que le lé suive les repères jusqu'au bas du mur.



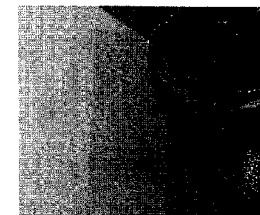
Afin d'effectuer la découpe mur-plinthe, insistez sur cette jonction avec la palette à maroufler. Servez-vous de cette palette et d'un cutter pour couper la chute.



Effectuez de la même manière la découpe sur la hauteur puis au plafond.



Posez le lé suivant parfaitement bord à bord. Si lors de la pose une bulle d'air apparaît, n'hésitez pas à décoller la fibre puis à la repositionner. La pose peut être rectifiée dans les 15 minutes à compter du début de la pose du lé sur le mur.



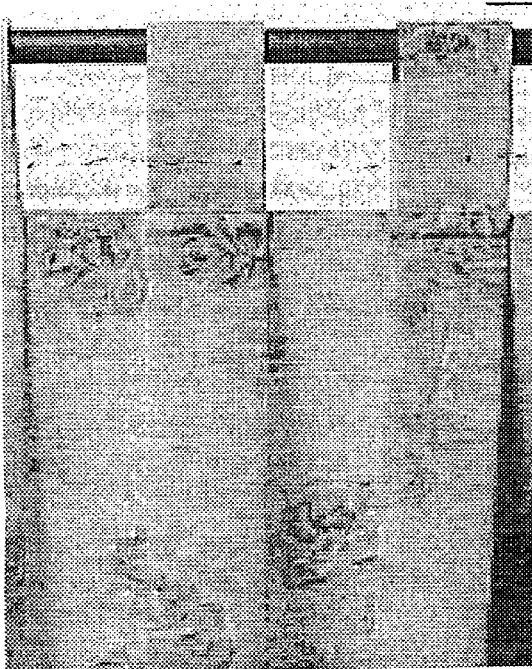
Terminez par un passage d'éponge légèrement humide.

Il est très important de bien maroufler la fibre de verre avec un marouffeur en plastique pour éviter toute soufflette : une fibre de verre ne bouge plus une fois collée ! Après 24 heures, peindre la fibre de verre en deux couches de peinture acrylique satin. En cas de soufflettes, il existe deux techniques de rattrapage :

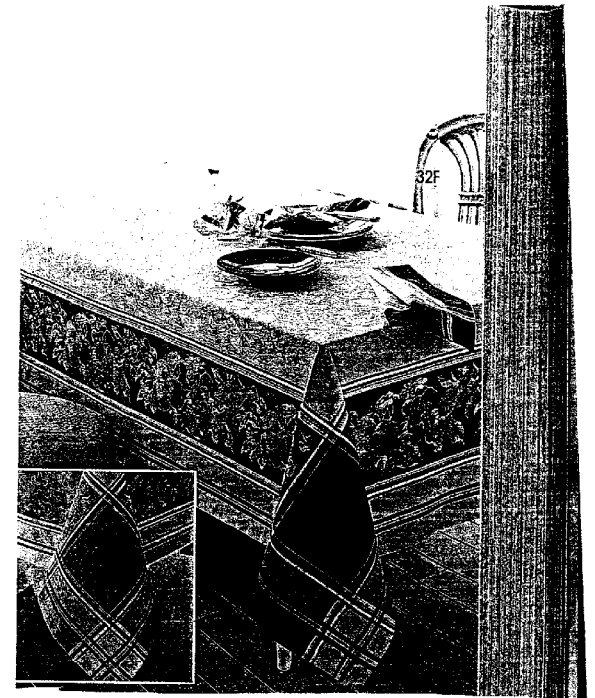
- 1) Couper en forme de croix chaque cloque avec un cutter. Relever les quatre cotés et remettre de la colle. Maroufler.
- 2) Injecter de la colle diluée avec de l'eau avec grosse une seringue. Puis appuyer en toumant avec un chiffon. Veiller ne pas faire des plis.

Attention : une fibre de verre ne masque pas les défauts du mur. Au contraire, il faut absolument faire une bonne préparation à l'enduit de rebouchage et de finition, bien poncer et ensuite poser.

BTS ECONOMIE SOCIALE FAMILIALE	Session 2005
Techniques d'habillement et d'aménagement de l'espace	CODE ESHAB/4
Coefficient : 5	Durée : 5 heures
	Page 3/8



ANNEXE 3



Etiquette d'anonymat : A DECOUPER ET A COLLER

Notes	N° d'inscription : ..... NOM : ..... Prénoms : .....

