

BREVET PROFESSIONNEL

PREPARATEUR EN PHARMACIE

E1 – EPREUVE SCIENTIFIQUE

U12 – Sciences Appliquées

CORRIGÉ

GROUPEMENT EST	SESSION 2005	CORRIGÉ	Page 1/20
Examen : B.P. PRÉPARATEUR EN PHARMACIE Epreuve : E1 – Epreuve scientifique SE1B – Sciences appliquées (U12)		Coef. : 6 Durée : 3 h	

ELEMENTS DE CORRIGÉ

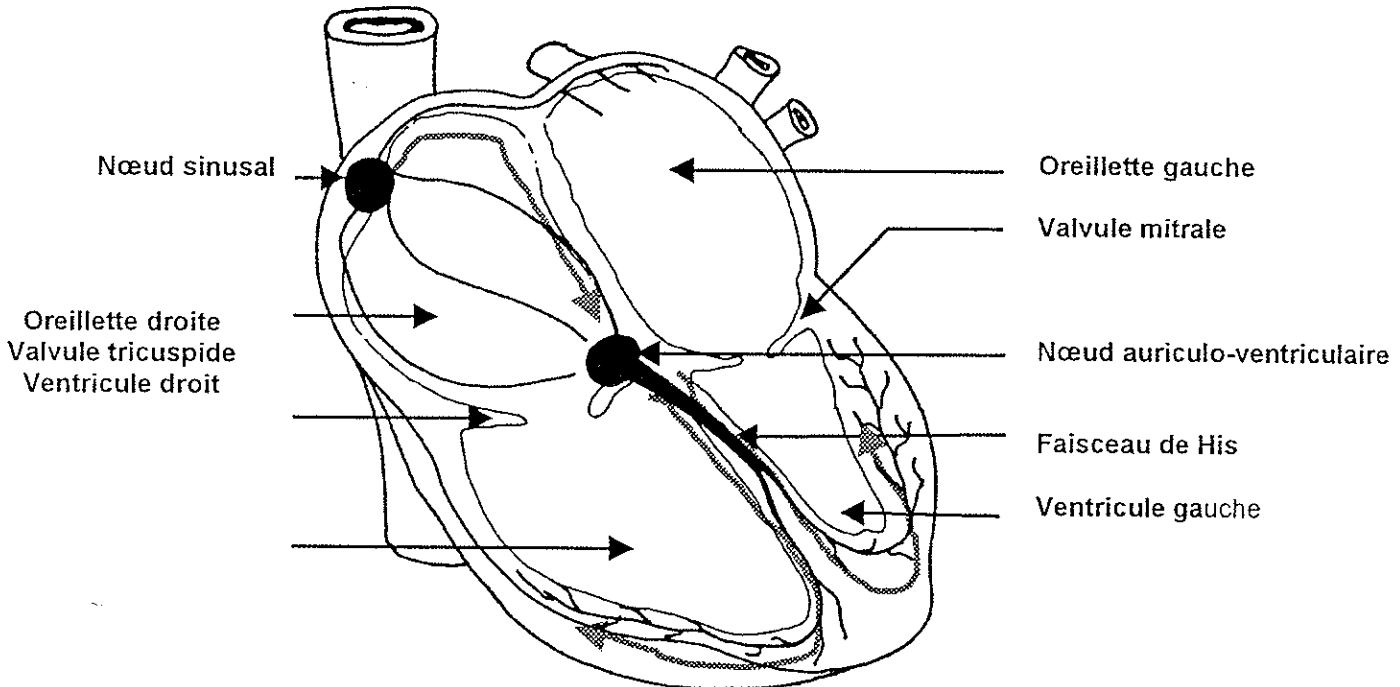
ANATOMIE – PHYSIOLOGIE

30 points

1) Le cœur

1.1 Légender le schéma suivant

2,5 points = 0,25 x 10



Titre du schéma
Coupe transversale du cœur et tissu nodal

1.2 L'automatisme cardiaque est lié à la présence d'un système de conduction interne au cœur

1.2.1 Nommer ce système de conduction

Tissu Nodal ou Innervation intrinsèque

1

1.2.2 Tracer sur le schéma à l'aide d'une flèche colorée le sens de conduction

0,5

1.3 Cet automatisme n'est pas suffisant pour adapter la fonction cardiaque aux besoins de l'organisme

1.3.1 Nommer le système nerveux influençant la fréquence cardiaque

Le système nerveux végétatif

1

1.3.2 Ce système est constitué de deux systèmes antagonistes

a. Nommer ces systèmes

Système nerveux sympathique

Système nerveux para-sympathique

1

b. Indiquer leurs actions sur la fréquence cardiaque

SNS → cardioaccélérateur

SNP → cardiomodérateur permanent

2

GROUPEMENT EST	SESSION 2005	CORRIGÉ	Page 2/20
Examen : B.P. PRÉPARATEUR EN PHARMACIE		Coef. : 6	
Epreuve : E1 – Epreuve scientifique		Durée : 3 h	
SE1B – Sciences appliquées (U12)			

ELEMENTS DE CORRIGÉ

1.4 Citer le trajet du sang depuis son entrée dans l'oreillette droite jusqu'à son entrée dans l'oreillette gauche

Oreillette droite → ventricule droit → artère pulmonaire →

2,5

Poumon (alvéole pulmonaire) → veine pulmonaire → oreillette gauche

Nommer ce trajet

Circulation cœur – poumon (ou petite circulation)

0,5

1.5 A l'aide de son stéthoscope le médecin ausculte le cœur. Il entend des variations sonores.

Expliquer à quoi correspondent les deux bruits entendus

Les variations sonores correspondent aux fermetures des valvules cardiaques

1^{er} bruit : long et fort : fermeture des valvules cardiaques tricuspides et mitrales

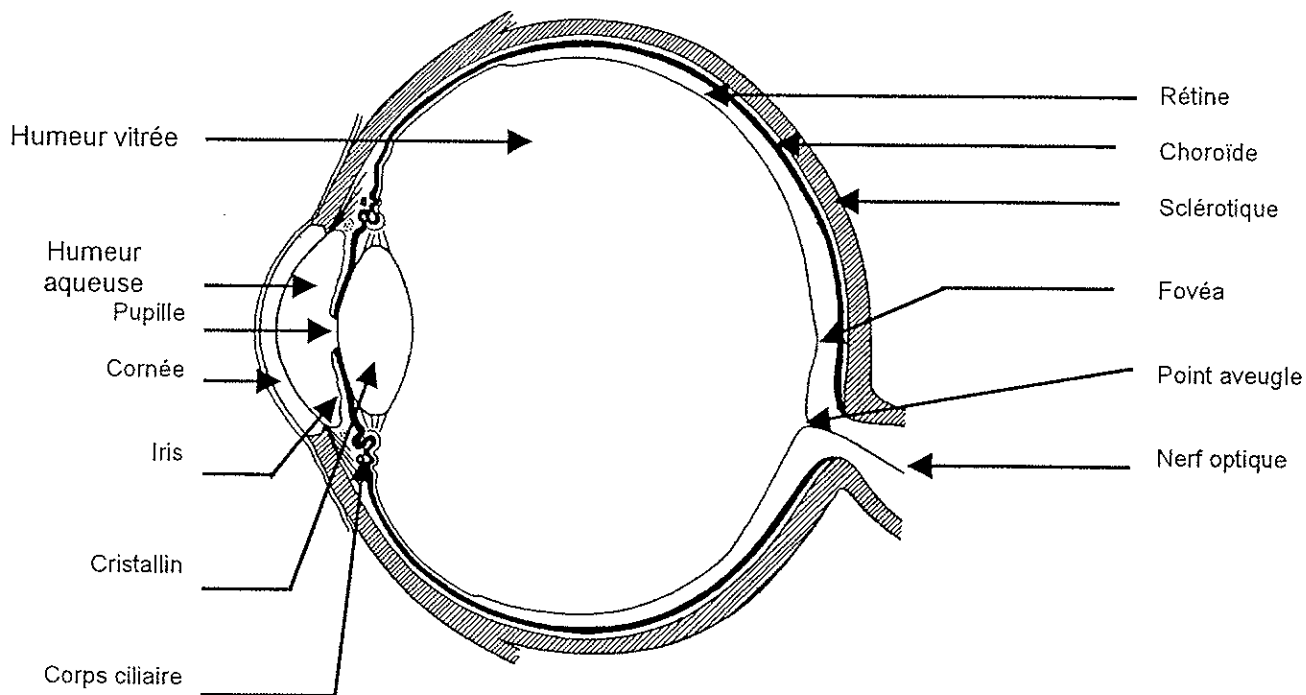
2^{ème} bruit : sec et court : fermeture des valvules aortiques et pulmonaires

1

2) L'œil

2.1 Légender le schéma ci-dessous

3,25 points = 0,25 x 13



*Source : d'après Le corps humain
Editions Vuibert*

GROUPEMENT EST	SESSION 2005	CORRIGÉ	Page 3/20
Examen : B.P. PRÉPARATEUR EN PHARMACIE		Coef. : 6	
Epreuve : E1 – Epreuve scientifique		Durée : 3 h	
SE1B – Sciences appliquées (U12)			

ELEMENTS DE CORRIGÉ

2.2 Nommer la tunique responsable du sens de la vision

La rétine

1

2.3 La sensibilité de cette tunique n'est pas identique sur toute sa superficie

2.3.1 Dans le tableau suivant compléter à l'aide d'une croix les fonctions respectives de chacune des cellules sensorielles

1,75 point = 0,25 x 7

	cellules à cônes	cellules à bâtonnets
vision diurne	X	
vision crépusculaire		X
vision centrale	X	
vision périphérique		X
vision des couleurs	X	
sensibilité à la lumière		X
vision du détail	X	

2.3.2 Préciser les caractéristiques du point aveugle

Le point aveugle ne possède aucune cellule sensorielle. C'est le point de départ du nerf optique.

1

2.3.3 Citer la pathologie caractérisée par un trouble de la vision des couleurs

Le daltonisme

0,5

GROUPEMENT EST	SESSION 2005	CORRIGÉ	Page 4/20
Examen : B.P. PRÉPARATEUR EN PHARMACIE		Coef. : 6	
Epreuve : E1 – Epreuve scientifique		Durée : 3 h	
SE1B – Sciences appliquées (U12)			

ELEMENTS DE CORRIGÉ

3) La cellule

3.1 Compléter le tableau comparatif suivant en respectant les consignes données dans la première colonne :

	CELLULE PROCARYOTE	CELLULE EUCARYOTE
Noyau <i>Décrire le noyau</i>	ADN : chromosome libre dans le cytoplasme, pas de membrane nucléaire 0,25	ADN en chromosome entouré d'une membrane nucléaire ; présence de nucléoles 0,5
Organites cellulaires cytoplasmiques <i>Citer les principaux organites</i>	Ribosomes	Contenant des ribosomes, des mitochondries, du réticulum endoplasmique, appareil de Golgi, (des vacuoles) et des inclusions diverses. 0,75
Membrane cytoplasmique <i>Préciser l'existence ou non de cette membrane</i>	Présente 0,25	Présente 0,25
Paroi <i>Préciser l'existence ou non de cette paroi</i>	Présente	Absente chez les animaux, présente chez les végétaux (paroi cellulosique) 0,25
Multiplication <i>Citer le mode de multiplication</i>	Scissiparité	Mitose 0,5

3.2 Un fragment d'ADN comporte la séquence de bases azotées suivantes :

TAATCGAGTGGAGTC (brin informatif)

3.2.1 Donner la séquence du brin d'ADN complémentaire

ATTAGCTCACCTCAG

1

3.2.2 Donner la séquence d'ARN messenger correspondant au brin informatif

AUUAGCUCACCUCAG

0,5

3.2.3 En déduire le nombre d'acides aminés entrant dans la composition du polypeptide ainsi codé et justifier la réponse

5 acides aminés car 5 codons ou triplets de bases azotées

1

GROUPEMENT EST	SESSION 2005	CORRIGÉ	Page 5/20
Examen : B.P. PRÉPARATEUR EN PHARMACIE		Coef. : 6	
Epreuve : E1 – Epreuve scientifique		Durée : 3 h	
SE1B – Sciences appliquées (U12)			

ELEMENTS DE CORRIGÉ

4) Le système nerveux

L'activité du système nerveux ne peut se faire sans neurotransmetteur

4.1 Définir le terme neurotransmetteur

Ce sont des substances chimiques contenues dans les vésicules des neurones présynaptiques et assurant le passage de l'influx nerveux au niveau d'une synapse entre deux neurones ou un neurone et une cellule effectrice

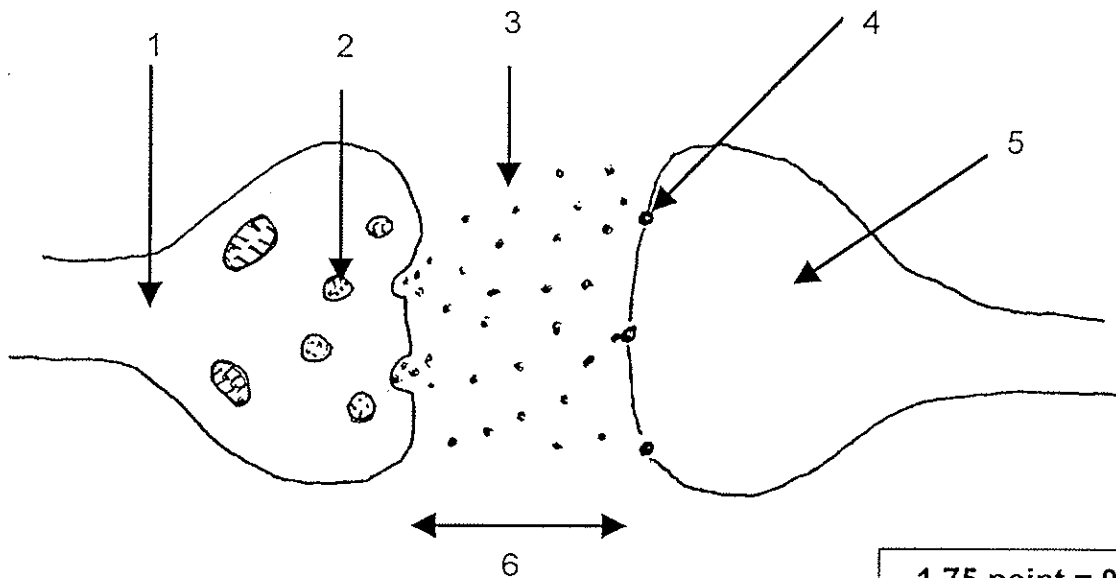
1

4.2 Donner deux exemples de neurotransmetteur

Acétylcholine	Noradréline
Adrénaline	GABA
Sérotonine	glutamate
Dopamine	endomorphine

0,5 point = 0,25 x 2

4.3 Titrer et légender le schéma ci-dessous



1,75 point = 0,25 x 7

Titre : une synapse

1	Neurone présynaptique	4	Récepteur postsynaptique
2	Vésicule de neurotransmetteur	5	Neurone postsynaptique
3	Neurotransmetteur	6	Fente synaptique

4.4 Préciser, sur le schéma, à l'aide d'une flèche le sens de l'influx nerveux
Flèche du neurone présynaptique vers le neurone postsynaptique

0,5

4.5 Définir une plaque motrice

Synapse entre une fibre nerveuse motrice et une fibre musculaire

1

4.6 Nommer le neurotransmetteur intervenant dans une plaque motrice

Acétylcholine

0,5

GROUPEMENT EST	SESSION 2005	CORRIGÉ	Page 6/20
Examen : B.P. PRÉPARATEUR EN PHARMACIE		Coef. : 6	
Epreuve : E1 – Epreuve scientifique		Durée : 3 h	
SE1B – Sciences appliquées (U12)			

ELEMENTS DE CORRIGÉ

PATHOLOGIE

30 points

- 1) Compléter le tableau ci-dessous en nommant la pathologie correspondant aux symptômes caractéristiques :

4 points = 0,5 x 8

Symptômes caractéristiques	Pathologie
Douleur thoracique à l'effort	Angor (d'effort)
Chez l'homme : envie fréquente d'uriner et difficulté à uriner	Adénome prostatique ou hypertrophie bénigne de la prostate
Opacification du cristallin	cataracte
Chez l'enfant : prurit anal nocturne, nervosité	oxyurose
Chez la femme : envie fréquente d'uriner et brûlure à la miction	Infection urinaire (cystite)
Besoin subit de sommeil	Narcolepsie
Douleur rétrosternale ascendante de type brûlure	Reflux gastro-oesophagien
Perte de mémoire associée à une perte d'autonomie chez le sujet âgé	Maladie d'Alzheimer

GROUPEMENT EST	SESSION 2005	CORRIGÉ	Page 7/20
Examen : B.P. PRÉPARATEUR EN PHARMACIE Epreuve : E1 – Epreuve scientifique SE1B – Sciences appliquées (U12)		Coef. : 6 Durée : 3 h	

ELEMENTS DE CORRIGÉ

2) L'Angor

Monsieur Dupont est traité pour de l'Angor

2.1 Définir l'angor

Angor ou insuffisance coronarienne

2

Ischémie myocardique transitoire due à un déséquilibre entre besoin et apport de dioxygène au cœur

Ou diminution momentanée de l'irrigation du myocarde

2.2 Cette pathologie se manifeste par des crises

Décrire succinctement une crise d'angor

Douleur constrictive intense au niveau du sternum irradiant dans le bras gauche et angoisse

1

2.3 La cause principale de l'angor est l'athérosclérose

Définir l'athérosclérose

Accumulation de dépôts lipidiques dans la tunique interne (intima) des artères formant des plaques d'athérome dans les artères coronaires à l'origine d'un durcissement de la paroi

1

2.4 Citer trois facteurs de risque de l'athérosclérose

HTA – hyperlipidémie (cholestérol élevé)

Diabète

Tabagisme

Stress

1,5 point = 0,5 x 3

2.5 L'angor de ce malade s'aggrave et évolue vers un infarctus du myocarde

Définir l'infarctus du myocarde

Nécrose d'une partie du tissu myocardique par obstruction coronarienne et/ou de la circulation dans les artères coronaires

1,5

GROUPEMENT EST	SESSION 2005	CORRIGÉ	Page 8/20
Examen : B.P. PRÉPARATEUR EN PHARMACIE Epreuve : E1 – Epreuve scientifique SE1B – Sciences appliquées (U12)		Coef. : 6 Durée : 3 h	

ELEMENTS DE CORRIGÉ

3) La Listériose

3.1 Citer l'agent responsable

Listeria Monocytogène

1

3.2 Citer les modes de contamination

- Lait Cru
- Fromage au lait cru

1

- Charcuterie
- Viande crue

1

3.3 Citer deux complications chez la femme enceinte

- Avortement
- Mort in utero
- Séquelles neurologiques (méningites...)
- Séquelles respiratoires

1 point = 0,5 x 2

3.4 Deux autres pathologies infectieuses sont dangereuses au cours de la grossesse :

o Citer ces deux pathologies en précisant l'agent responsable

La rubéole = virus

2 points = 0,5 x 4

La toxoplasmose = parasite

- o Pour chacune de ces pathologies, citer la principale mesure de prévention

Pour la rubéole : Vaccination

1

Pour la toxoplasmose :

- Eviter le contact avec le chat
- Manger de la viande très cuite
- Laver les fruits et les légumes
- Hygiène des mains

1

GROUPEMENT EST	SESSION 2005	CORRIGÉ	Page 9/20
Examen : B.P. PRÉPARATEUR EN PHARMACIE		Coef. : 6	
Epreuve : E1 – Epreuve scientifique		Durée : 3 h	
SE1B – Sciences appliquées (U12)			

ELEMENTS DE CORRIGÉ

4) La constipation

4.1 Définir la constipation

Trouble de la progression colique et/ou trouble de l'exonération

1

5.2 Citer deux étiologies

- Manque d'activité physique
- Manque d'eau ou d'apport de fibres
- Changement de rythme
- Prise de médicaments (opiacés, aluminium...)
- Hypothyroïdie

2 points = 1 x 2

4.3 Donner quatre conseils hygiéno-diététiques permettant de combattre la constipation

- Boire suffisamment
- Consommation de fruits et légumes, de fibres alimentaires (pain complet, ...)
- Aller à la selle quand le besoin se présente, régulièrement
- Pratiquer une activité physique régulière et adaptée (abdominaux, ...)
- Repas à horaires réguliers
- Vie calme
- Etc...

2 points = 0,5 x 4

5) Pathologies cutanées

Un patient consulte pour une modification de l'aspect de son ongle du gros orteil. L'ongle de teinte jaunâtre s'épaissit.

5.1 Citer l'affection dont il souffre

Mycose des ongles (ou onychomycose)

1

5.2 Donner le nom de deux agents susceptibles de provoquer cette pathologie

Candida Albicans – Dermatophyte

1 point = 0,5 x 2

GROUPEMENT EST	SESSION 2005	CORRIGÉ	Page 10/20
Examen : B.P. PRÉPARATEUR EN PHARMACIE		Coef. : 6	
Epreuve : E1 – Epreuve scientifique		Durée : 3 h	
SE1B – Sciences appliquées (U12)			

ELEMENTS DE CORRIGÉ

5.3 Citer trois facteurs favorisant l'apparition de cette pathologie

- Humidité
- Chaleur
- Macération
- Mauvaise hygiène
- Immunodépression

1,5 point = 0,5 x 3

5.4 Donner l'évolution possible en absence de traitement

En absence de traitement, la lésion s'étend en profondeur et en épaisseur et peut atteindre d'autres ongles.

0,5

6) Définir les termes suivants

o épistaxis :

saignement de nez dû à une fragilité vasculaire

0,5

o dyspnée :

Difficulté respiratoire

0,5

o lithiase :

Formation d'un calcul retrouvé au niveau biliaire ou urinaire

0,5

o métastase :

Dissémination d'une tumeur maligne par voie sanguine ou lymphatique

0,5

GROUPEMENT EST	SESSION 2005	CORRIGÉ	Page 11/20
Examen : B.P. PRÉPARATEUR EN PHARMACIE Epreuve : E1 – Epreuve scientifique SE1B – Sciences appliquées (U12)		Coef. : 6 Durée : 3 h	

ELEMENTS DE CORRIGÉ

PHARMACOLOGIE

50 points

1) Cas clinique :

Madame Orthense SIGMUND, âgée de 65 ans, souffre de polyarthrite rhumatoïde depuis 10 ans. Elle suit un traitement à base de MÉDROL depuis 8 ans, seul traitement efficace sur la régression de ces symptômes. Son ordonnance est la suivante :

MÉDROL 16 mg : 2 cpr le matin
OROCAL D3 : 2 cpr / jour
DIFFU - K : 2/j
CYSTINE B6 BAILLEUL : 2 matin et 2 soir

Ordonnance pour 1 mois, à renouveler deux fois

1.1 Citer les effets secondaires du MÉDROL, en déduire l'intérêt de OROCAL D3, DIFFU – K, CYSTINE B6 BAILLEUL.

- une diminution osseuse → OROCAL
- une hyperkaliémie → DIFFU – K
- une chute de cheveux → CYSTINE B6

3 points pour les effets secondaires
3 points = 1 x 3

1,5 point pour l'intérêt d'OROCA
D3, DIFFU-K, et CYSTINE B6

1.2 Indiquer les précautions d'emploi d'ordre alimentaire que doit respecter Madame SIGMUND concernant son traitement de MÉDROL.

- Régime hypoglucidique
- Régime hyperprotidique
- Régime hypolipidique
- Régime hyposodé

2 points = 0,5 x 4

GRUPEMENT EST	SESSION 2005	CORRIGÉ	Page 12/20
Examen : B.P. PRÉPARATEUR EN PHARMACIE Epreuve : E1 – Epreuve scientifique SE1B – Sciences appliquées (U12)		Coef. : 6 Durée : 3 h	

ELEMENTS DE CORRIGÉ

2) Madame XOREIL vous présente son ordonnance avec :

PROZAC
LEXOMIL
STILNOX
DOLIPRANE 500 mg
GLUCOPHAGE 850 mg

Vous décidez de générer son ordonnance.

Donner les DCI (Dénomination Commune Internationale) de chaque spécialité et la classe thérapeutique de chaque médicament

2,5 points = 0,25 x 10

SPÉCIALITÉS	DCI	CLASSE THÉRAPEUTIQUE
PROZAC	Fluoxétine	Antidépresseur
LEXOMIL	Bromazépan	Anxiolytique
STILNOX	Zolpidem	Hypnotique
DOLIPRANE	Paracétamol	Antalgique
GLUCOPHAGE	Metformine	Antidiabétique oral biguanide

GROUPEMENT EST	SESSION 2005	CORRIGÉ	Page 13/20
Examen : B.P. PRÉPARATEUR EN PHARMACIE Epreuve : E1 – Epreuve scientifique SE1B – Sciences appliquées (U12)		Coef. : 6 Durée : 3 h	

ELEMENTS DE CORRIGÉ

3) Les Anti-infectieux

3.1 Compléter le tableau suivant :

4 points = 0,25 x 16

SPÉCIALITÉS	DCI	FAMILLES PHARMACOLOGIQUES
Clamoxyl*	amoxicilline	pénicillines
Alfatil*	céfaclor	céphalosporines
Gentalline*	gentamicine	aminosides
Zéclar*	clarithromycine	macrolides
Oflocet*	ofloxacin	fluoroquinolone de 2 ^{ème} génération
Flagyl*	métronidazole	nitro-5-imidazolés
Rifadine*	rifampicine	anti-tuberculeux
Zovirax*	aciclovir	anti-viral anti-herpétique

Dans le tableau ci-dessus,

3.2 Un médicament est contre-indiqué avec les dérivés de l'ergot de seigle.

3.2.1 Citer lequel.

Zéclar*

1

3.2.2 Préciser l'indication des dérivés de l'ergot de seigle.

Traitement de la migraine

1,5

3.3 Une famille pharmacologique entraîne un risque de tendinite voire de rupture du tendon d'Achille.

Citer laquelle.

Fluoroquinolone

1

3.4 Flagyl* peut provoquer un effet antabuse avec une substance.

3.4.1 Citer laquelle.

Alcool

1

3.4.2 Décrire trois signes cliniques de cet effet.

- **Chaleur**
- **Rougeur**
- **Vomissement**
- **Tachycardie**

1,5

3.5 Citer deux effets secondaires de la Gentalline*.

NEPHROTOXICITÉ et OTOTOXICITÉ

1 point = 0,5 x 2

GROUPEMENT EST	SESSION 2005	CORRIGÉ	Page 14/20
Examen : B.P. PRÉPARATEUR EN PHARMACIE		Coef. : 6	
Epreuve : E1 – Epreuve scientifique		Durée : 3 h	
SE1B – Sciences appliquées (U12)			

ELEMENTS DE CORRIGÉ

4) La contraception orale

La contraception orale oestroprogestative combinée minidosée

4.1 Citer les différentes classes de pilules oestroprogestatives combinées minidosées et une spécialité pour chaque classe

- Monophasique CILEST, CYCLEANE, HARMONET, JASMINE, MINIDRIL, VARNOLINE, MERCILON, MELODIA
- Biphasiques ADEPAL, MINIPHASE
- Triphasiques DAILY, PHAEVA, TRIAFEMI, TRIELLA, TRICILEST, TRIMINULET, TRINORDIOL

4,5 points = 1 point par classe (3 pts)
0,5 point par spécialité (1,5 pt)

4.2 Citer quatre contre-indications absolues des oestroprogestatifs

- Antécédents thrombo-emboliques
- Tumeurs malignes du sein, de l'utérus
- Hémorragies génitales non diagnostiquées
- Affections cardiovasculaires

4 points = 1 x 4

(affections hépatiques sévères, diabète compliqué de micro ou macro-angiopathies, pathologie oculaire d'origine vasculaire)

4.3 Lors de l'association d'un oestroprogestatif à un inducteur enzymatique, son efficacité est modifiée.

4.3.1 Préciser l'action de l'inducteur enzymatique sur l'oestroprogestatif et la conséquence de cette interaction

Il augmente la synthèse et l'activité des enzymes hépatiques dépendant du cytochrome P450, ce qui accélère le métabolisme de la pilule et en diminue l'efficacité

1,5

4.3.2 Citer trois principes actifs qui sont inducteurs enzymatiques

- Phénobarbital
 - Carbamazépine
 - Rifampicine
- (millepertuis, rifabutine, griséofulvine, phénytoïne, primidone)

1,5 point = 0,5 x 3

GROUPEMENT EST	SESSION 2005	CORRIGÉ	Page 15/20
Examen : B.P. PRÉPARATEUR EN PHARMACIE Epreuve : E1 – Epreuve scientifique SE1B – Sciences appliquées (U12)		Coef. : 6 Durée : 3 h	

ELEMENTS DE CORRIGÉ

5) Les Psychotropes

5.1 Citer la classe thérapeutique de chacune de ces spécialités

5 points = 0,5 x 10

- TOFRANIL	ANTI-DÉPRESSEUR
- ZOLOFT	ANTI-DÉPRESSEUR
- MOGADON	HYPNOTIQUE
- XANAX	ANXIOLYTIQUE
- HALDOL	NEUROLEPTIQUE
- SOLIAN	NEUROLEPTIQUE
- DEROXAT	ANTI-DÉPRESSEUR
- TRANXÈNE	ANXIOLYTIQUE
- ZYPREXA	NEUROLEPTIQUE (ANTI-PSYCHOTIQUE)
- LEXOMIL	ANXIOLYTIQUE

5.2 Parmi ces spécialités quatre sont des benzodiazépines. Les citer :

MOGADON – XANAX – TRANXÈNE – LEXOMIL

2 points = 0,5 x 4

5.3 Citer quatre effets indésirables des benzodiazépines

- Somnolence diurne
- Hypotonie musculaire
- Dépendance physique et psychique
- Syndrome de sevrage si arrêt brutal
- Amnésie, asthénie, sensations ébrieuses

2 points = 0,5 x 4

GROUPEMENT EST	SESSION 2005	CORRIGÉ	Page 16/20
Examen : B.P. PRÉPARATEUR EN PHARMACIE Epreuve : E1 – Epreuve scientifique SE1B – Sciences appliquées (U12)		Coef. : 6 Durée : 3 h	

ELEMENTS DE CORRIGÉ

6) Les Laxatifs

6.1 Classer ces laxatifs dans leurs classes pharmacologiques respectives :

Sorbitol, Lubentyl à la magnésie, Son, Bisacodyl, Bourdaine, Gomme Sterculia, PEG 4000, Lactulose

4,5 points = 0,5 x 9

LAXATIFS DE LEST	LAXATIFS LUBRIFIANTS	LAXATIFS STIMULANTS	LAXATIFS OSMOTIQUES
son	LUBENTYL à la MAGNÉSIE	Bisacodyl	LUBENTYL MAGNÉSIE
Gomme sterculia		Bourdaine	Sorbitol
			Lactulose
			PEG 4000

6.2 Indiquer la classe pharmacologique entraînant une hypokaliémie

Laxatifs stimulants

1,5

7) La Ventoline

7.1 Citer la DCI de cette spécialité

Salbutamol

1,5

7.2 La Ventoline est un bronchodilatateur Béta – 2 mimétique.
Expliquer l'expression soulignée.

La ventoline se fixe sur les récepteurs B2 des bronches au niveau du SN sympathique et stimule ces récepteurs.

C'est un agoniste adrénergique

2

GROUPEMENT EST	SESSION 2005	CORRIGÉ	Page 17/20
Examen : B.P. PRÉPARATEUR EN PHARMACIE		Coef. : 6	
Epreuve : E1 – Epreuve scientifique		Durée : 3 h	
SE1B – Sciences appliquées (U12)			

ELEMENTS DE CORRIGÉ

PHARMACOGNOSIE

5 points

1) Définir

o Alcaloïde :

Substance organique azotée, basique, douée à faible dose de propriétés physiologiques marquées

1

o Hétéroside :

Glucide constitué par un ou plusieurs oses et d'une partie non glucidique appelée génine ou aglycone

1

2) Compléter le tableau suivant en précisant dans la dernière colonne si le principe actif est un alcaloïde ou un hétéroside :

3 points = 0,25 x 12

PRINCIPE ACTIF	PLANTE D'ORIGINE	DROGUE VÉGÉTALE	ALCALOÏDE OU HÉTÉROSIDE
FRANGULOSIDE	Bourdaine	Ecorce	Hétéroside
QUININE	Quinquina	Ecorce	Alcaloïde
MORPHINE	Pavot somnifère	Latex ou opium	Alcaloïde
DIGOXINE	Digitale laineuse	Feuille	Hétéroside

GROUPEMENT EST	SESSION 2005	CORRIGÉ	Page 18/20
Examen : B.P. PRÉPARATEUR EN PHARMACIE		Coef. : 6	
Epreuve : E1 – Epreuve scientifique		Durée : 3 h	
SE1B – Sciences appliquées (U12)			

ELEMENTS DE CORRIGÉ

HOMÉOPATHIE

5 points

- 1) Donner, dans le tableau ci-dessous, la signification des mentions 7 CH, 200K et 2X

1,5 point = 0,5 x 3

7 CH	7° dilution Centésimale Hahnemannienne
200 K	200° dilution Korsakovienne
2 X	2° dilution Décimale Hahnemannienne (=2 D ou 2 DH)

- 2) Quelle différence principale existe-t-il entre la préparation d'une dilution CH et celle d'une K ?

Lors de la fabrication de dilutions Hahnemanniennes, on change de flacon à chaque dilution (technique des flacons séparés ou multiples) ... tandis que pour préparer une dilution Korsakovienne, c'est un seul et même flacon qui est rempli et vidangé à chaque dilution (technique en flacon unique)

1,5

- 3) Citer deux sortes de souches utilisables en homéopathie et illustrer chacune d'elles par un exemple, en remplissant le tableau ci-dessous :

On attend 2 réponses au choix parmi celles du tableau suivant :

0,5 point par souche
+ 0,5 par exemple

Souches	Exemples
Animales	Apis mellifica Formica rufa Castor equi Tarentula hispana Vipera redi ... etc
Végétales	Belladonna Pulsatilla Dulcamara Gelsemium Lycopodium ... etc

GROUPEMENT EST	SESSION 2005	CORRIGÉ	Page 19/20
Examen : B.P. PRÉPARATEUR EN PHARMACIE		Coef. : 6 Durée : 3 h	
Epreuve : E1 – Epreuve scientifique SE1B – Sciences appliquées (U12)			

ELEMENTS DE CORRIGÉ

Souches	Exemples
Chimiques (on acceptera aussi le terme « minérales »)	Calcarea carbonica Pétroleum Argentum nitricum Arsenicum album Platina ... etc
Biothérapeutiques (on acceptera aussi les termes « hétéroisothérapeutiques » ou « isothérapeutiques » qui sont des cas particuliers)	Luesinum Psorinum Oscillococtinum Pollens Staphylococctinum ... etc

GROUPEMENT EST	SESSION 2005	CORRIGÉ	Page 20/20
Examen : B.P. PRÉPARATEUR EN PHARMACIE Epreuve : E1 – Epreuve scientifique SE1B – Sciences appliquées (U12)		Coef. : 6 Durée : 3 h	