

UP2

DOSSIER TECHNIQUE :

Construction d'un pavillon

SITUATION PROFESSIONNELLE :

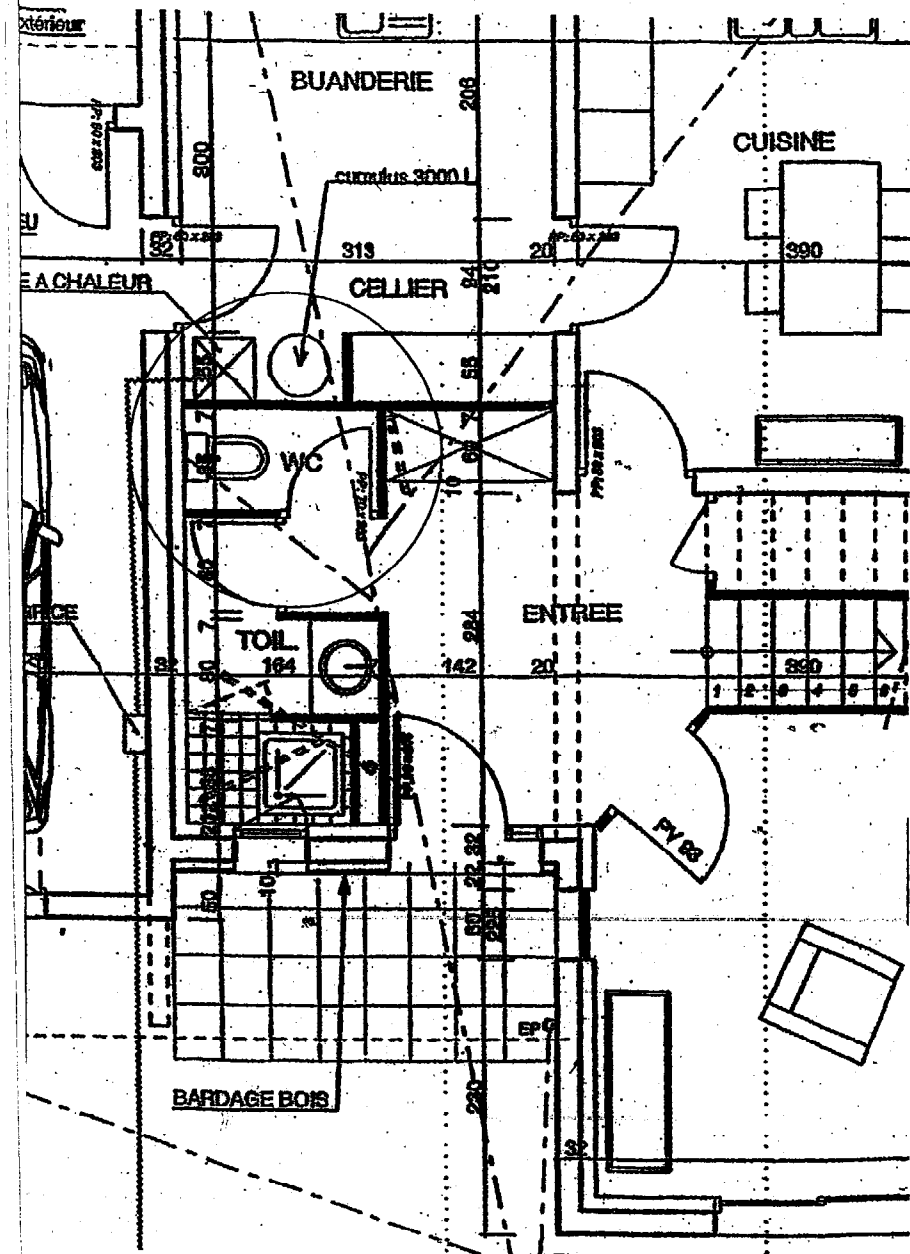
Vous devez réaliser une partie de cloison de séparation entre le WC et le cellier à l'emplacement aménagé par le centre

DOCUMENTS A DISPOSITION :

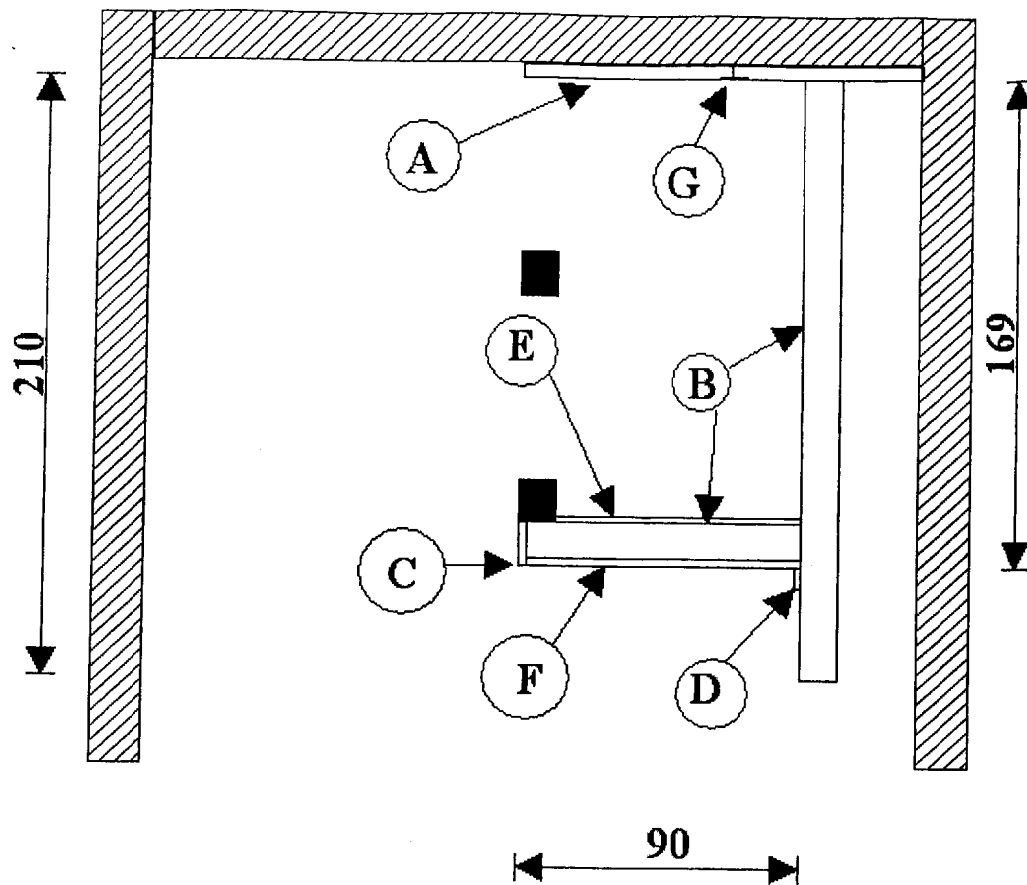
Plans
Travail demandé

OUVRAGES A REALISER :

- A. Collage d'une plaque de Placomur
- B. Briquetage
- C. Pose d'arête métallique
- D. Cueillie au plâtre fort
- E. Enduit au Lutece 3000c + sable
- F. Enduit au plâtre 857
- G. Pose d'une bande à joint



GROUPEMENT INTERACADEMIQUE II							
SECTEUR 8 - BATIMENT		CAP	Plâtrier Plaquiste				x
SESSION 2005	Code	Forme	Durée	REALISATION ET TECHNOLOGIE	Coeff.	8	
Epreuve	UP2	Pratique	14 h	Sujet	Feuille	115	



- A** Coller deux demi plaques de placomur
- B** Bâtir les cloisons en briques plâtrières de 5x25x40 "hauteur sous plafond 2,00m "
- C** Sceller une arête métallique
- D** Exécuter une cueillie
- E** Exécuter un enduit Gratté
- F** Exécuter un enduit lissé
- G** traiter le joint avec une bande papier

GROUPEMENT INTERACADEMIQUE II						
SECTEUR 8 - BATIMENT		CAP	Plâtrier Plaquiste			x
SESSION 2005	Code	Forme	Durée	REALISATION ET TECHNOLOGIE	Coeff.	8
Epreuve	UP2	Pratique	14 h	SUJET	Feuille	215

BAREME DE NOTATION

OUVRAGES	COMPETENCES EVALUEES	TACHES A REALISER	CRITERES D'EVALUATION	BAREME DE NOTATION
		ANALYSER LE DOSSIER	EN COURS ET APRES EXECUTION	
A : coller une plaque de Placomur	C3,9 construire en plaques de plâtre	implantation de la cloison tracer au sol coller les deux morceaux de plaque en A	implantation et respect des cotes l'aplomb est respecté les guides de construction sont respectés	/20
B: implantation briquetage	C.3.3: implanter un ouvrage	Implantation de la cloison tracer au sol	implantation et respect des cotes équerrage respecté	/30
	C.3.8: construire en éléments de terre cuite: 4X25X40	briqueter au plâtre en B	l'alternance des joints est respectée le liaisonnement est alterné la planéité 3 mm/2 m l'aplomb 5 mm/2 m	
C: poser une arête métallique	C.3.4: effectuer les travaux de préparation	poser une arête métallique au plâtre fort en C	l'implantation est correcte l'aplomb et l'équerrage sont respectés	/10
D: réaliser une cueillie	C.3.4: effectuer les travaux de préparation	dresser une cueillie au plâtre en D	l'implantation est correcte l'aplomb et l'équerrage sont respectés taux de gachage adapté	/20
E: réaliser un enduisage au plâtre	C.3.11: réaliser un enduit	réaliser un enduit gratté au plâtre "Lutèce 3000c" + sable sur la face E	l'épaisseur est régulière la planéité 3mm/2m la verticalité 5mm/2m le taux de gachage est respecté	/45
F: réaliser un enduisage au plâtre	C.3.11: réaliser un enduit	réaliser un enduit plâtre fin 857 sur la face F	l'épaisseur est régulière la planéité 3mm/2m la verticalité 5mm/2m le taux de gachage est respecté	/45
G : traiter les joints entre plaques	C3,12	traiter le joint entre les deux plaques en G	le joint est plan et régulier la bande est continue et sans cloque	/20
H: nettoyer	C3.15: nettoyer et évacuer le chantier	nettoyer le chantier et l'outillage	les gravats sont évacués et le chantier est propre le matériel est nettoyé	/10
			total	/200

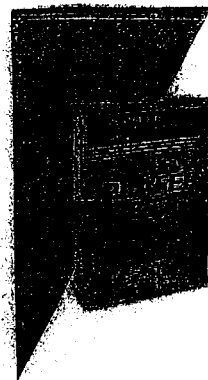
GROUPEMENT INTERACADEMIQUE II						
SECTEUR 8 - BATIMENT		CAP	Plâtrier Plaquistes			x
SESSION 2006	Code	Forme	Durée	REALISATION ET TECHNOLOGIE	Coeff.	8
Epreuve	UP2	Pratique	14 h	SUJET	Feuille	315

Plâtres Tradition

PLAFER 857



Plâtre manuel traditionnel,
pour enduisage



Plafer 857

Le Plafer 857 est un plâtre manuel traditionnel spécialement conçu pour l'enduisage.

Qualités particulières

- Prise régulière et progressive.
- Excellent rendu de finition.

Caractéristiques

- Rendement au sec : 5,3 m² / sac / cm d'épaisseur
- Consommation : 7,5 kg / m² / cm d'épaisseur
- Taux de gainage EP : 100 %
- Dureté Shore C / enduit sec : 50
- DTU 25-1
- Classification selon norme NFB 12-301 : PFM-2N

Consignes de mise en œuvre

- Attente : 8 min
- Emploi : 18 min
- Dressage : 12 min
- Temps total : 38 min
- Ajouts sur chantier déconseillés



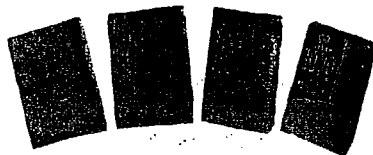
Siège social: 500, rue Marcel Demouque - Pole Agroparc - 84915 Avignon cedex 9 / Tél. 04 32 44 42 18 - Fax 04 32 44 44 88

GROUPEMENT INTERACADEMIQUE II						
SECTEUR 8 - BATIMENT		CAP	Plâtrier Plaquiste			x
SESSION 2005	Code	Forme	Durée	REALISATION ET TECHNOLOGIE	Coef.	8
Epreuve	UP2	Pratique	14 h	SUJET	Feuille	415

5-0584

2.
Les plâtres allégés

Lutèce 2000* Court • Lutèce 2000* Long
Lutèce 3000* Court • Lutèce 3000* Long



Plâtres d'une nouvelle génération, élaborés à partir de perlite, les plâtres manuels allégés révolutionnent les techniques traditionnelles d'emploi du plâtre. Avec une faible teneur en eau, la pâte obtenue, à consistance de mortier, est épaisse tout en étant légère. Le chantier reste propre (le mortier ne coule pas, n'éclabousse pas), la mise en œuvre est facilitée. Les plâtres allégés sont très blancs et offrent une infinité de finitions décoratives. Colorés, structurés ou grattés (avec ajout de sable), ils répondent à toutes les exigences. Pour plus de détails, reportez-vous au chapitre 6.2.3 "Finitions décoratives des plâtres allégés".

La formulation spécifique de Lutèce 3000* permet d'enduire certains supports sans aucune préparation préalable. Les supports ayant un pouvoir d'absorption faible (béton lisse non glacé, plaque de plâtre) ou important (béton cellulaire, pierre silico-calcaire), peuvent désormais être enduits en une seule couche. Lutèce 3000* permet ainsi l'économie d'une résine d'accrochage ou d'obturation, un gain de main d'œuvre appréciable et donc un meilleur rendement du chantier.

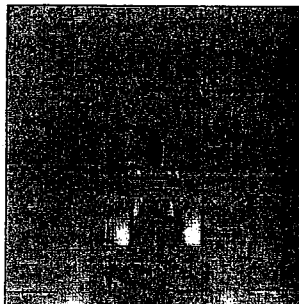


Photo 6

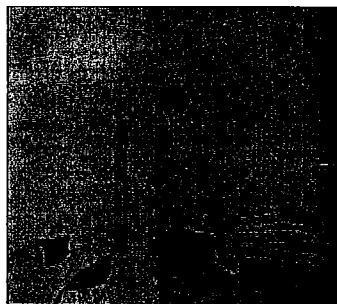
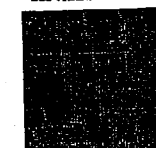


Photo 7

6.2.3 Finitions décoratives des plâtres allégés

Selon vos désirs et vos besoins, différentes solutions décoratives sont envisageables :

• "Les Naturels" :



finition de l'enduit avec l'outil de votre choix.

Plâtre rustique.

• "Les Colorés" : finition de l'enduit avec l'outil de votre choix et une base de colorant. Le colorant est mélangé à sec avec 1 kg de plâtre. Dispersez ce mélange dans la totalité de l'eau de gâchage, puis gâchez-le avec le reste du plâtre.



• "Les Rustiques" : ajout de sable ou, ajout de sable et de colorant. Le sable doit être sain, exempt de matière organique et de limon. La granulométrie doit être celle des sables couramment employés : 0-2 mm, 0-3 mm, 0-5 mm. Des particules trop fines ou trop grosses altéreraient la résistance mécanique de l'enduit. Attention, l'ajout de sable pour un enduit de 2 mm (Lutèce 3000*) est formellement contre-indiqué.



Sable seul : Ajoutez le sable après avoir gâché le plâtre. Le sable ne doit pas représenter plus de 30 % du mélange soit environ 10 kg de sable pour un sac de plâtre de 33 kg. En finition de surface, utilisez le taloché à clous ou la bertholée.



Taloché à clous

Ajout de sable et de colorant : mélangez à sec la dose de colorant (qui varie selon la nuance désirée) avec 1 kg de plâtre. Dispersez ce mélange dans la totalité de l'eau de gâchage, puis gâchez avec le reste du plâtre. Ajoutez le sable.



Tyrolienne

En projection de sable fin : projetez le sable sec à l'aide d'une tyrolienne. Passez la lisseuse pour faire pénétrer le sable dans l'enduit.

Le reste de la mise en œuvre, mis à part le feutrage, est effectué de la même manière que pour les plâtres allégés non colorés.

GROUPEMENT INTERACADEMIQUE II						
SECTEUR 8 - BATIMENT		CAP	Plâtrier Plaquiste			x
SESSION 2005	Code	Forme	Durée	REALISATION ET TECHNOLOGIE	Coeff.	8
Epreuve	UP2	Pratique	14 h	SUJET	Feuille	5/5