

TOQUE EN FEUTRE

Descriptif :

Toque en feutre. La base est une calotte ronde, et rempliée pour former l'entrée de tête.

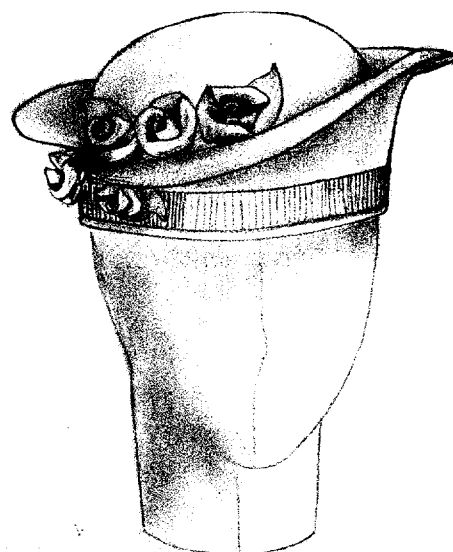
Une bande est plaquée tout autour, au niveau de l'entrée de tête, se croisant à droite, évasée vers le haut et se terminant en corolle.

Des feuilles et des roses réalisées en feutre agrémentent la toque sur tout l'avant droit.

Une ceinture de gros grain à plat est appliquée à 5 mm du bord de la toque.

Mesures :

Calotte : 37 cm à cheval devant dos



On donne	On demande	On exige
<ul style="list-style-type: none">• Une figurine• Un descriptif• Une capeline en feutre• Du gros grain• Les fournitures• Le matériel• Un plan de travail.• Des croquis explicatifs.	<ul style="list-style-type: none">• Réaliser la toque en feutre en vous aidant des documents techniques	<ul style="list-style-type: none">• Le respect des consignes.• Le respect des mesures.• Un travail de qualité.

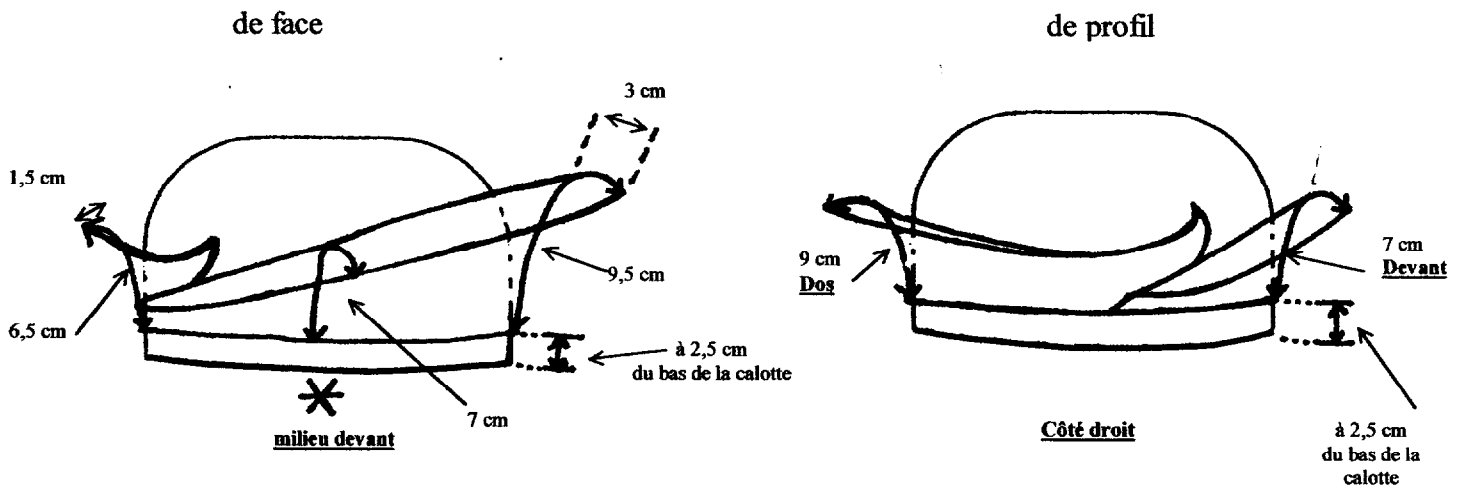
PLAN DE TRAVAIL

➤ La base

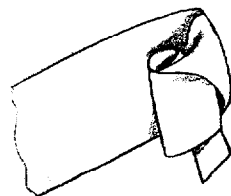
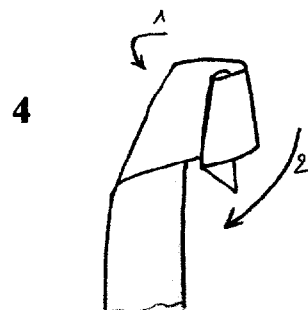
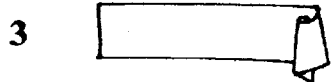
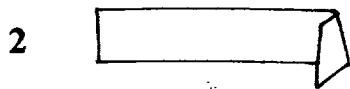
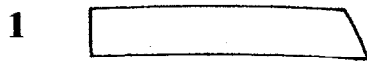
- Apprêter la capeline avec l'apprêt feutre.
- Mouler la calotte en feutre (sur un moule de calotte ronde).
- Couper au bas de la calotte (d'après les mesures) et garder le bord de la capeline pour les éléments restant.
- Laisser sécher la calotte.

➤ Le bord

- Travailler le bord à la vapeur et au fer, afin d'obtenir la forme évasée en haut.



- Epingler le bord sur la calotte dans sa position finale et laisser sécher.
- Apprêter la garniture.
- Réaliser les roses en feutre
- Couper une bande de 3 cm X 16 cm, deux bandes de 2 cm X 16 cm et deux bandes de 1,5cm X 16 cm. Le côté droit de la bande est en oblique.



1. Commencer par le côté oblique pour former la rose.
2. Plier une fois d'une valeur de 7 mm.
3. Plier une deuxième fois d'une valeur de 10 mm.
4. Rabattre la bande de feutre en pliant par derrière .
5. Continuer de tourner la rose.
6. rabattre à nouveau la bande de feutre en la pliant par derrière.
7. continuer ainsi jusqu'à la fin de la bande.
8. Fixer par un point à la main au fur et à mesure, à la base de la rose, puis couper la partie de queue qui dépasse.

CAP MODE ET CHAPELLERIE

EP2 : RÉALISATION D'UN PRODUIT

SUJET

Durée : 8 heures

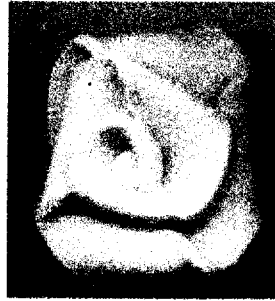
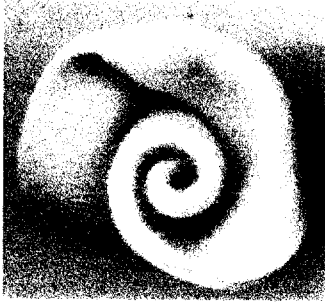
Code : 50 24 235

Coefficient : 6

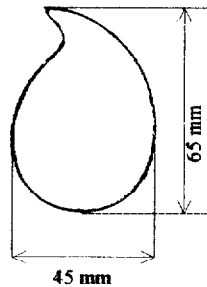
SESSION 2005

Page 2/3

- en serrant plus ou moins le travail lorsque l'on tourne, la rose aura l'aspect soit d'un bouton, soit d'une rose plus ouverte.



- Couper quatre feuilles comme le modèle



➤ Le montage et la finition

- Couper le gros grain à la dimension du tour de tête + 3 cm.
- Cintrer le gros grain au fer.
- Marquer le milieu devant.
- Assembler le gros grain à 0,7 cm du bas de la calotte.
- Remplir le bas de la calotte au fer.
- Fixer la bande de garniture sur la calotte à 1,5 cm du bord de la calotte.
- Préparer un gros grain à la dimension extérieur du tour de la toque + 2 cm de valeur de couture.
- Cintrer le gros grain.
- Assembler le gros grain bien bord à bord.
- Fixer le gros grain (milieux et côtés) sur la toque en cachant le montage de la bande.
- Fixer les feuilles et les roses avec chic.

CAP MODE ET CHAPELLERIE

EP2 : RÉALISATION D'UN PRODUIT

SUJET

Page 3/3

Durée : 8 heures

Code : 50 24 235

Coefficient : 6

SESSION 2005