

Ce sujet est présenté sous la forme d'un cahier réponse. Il vous appartient de le compléter et de le rendre, sans le dégrafer, au surveillant de salle à la fin de l'épreuve.

L'utilisation de la calculatrice n'est pas autorisée.

	Questions n° :	Barème	Notation
Biologie générale et biologie appliquée	2 et 5 à 10	25 pts	
Technologie des produits	1 ; 3 ; 4 et 17 à 20	17 pts	
Technologies des matériels	11 à 16	15 pts	
Connaissance des milieux de travail et réglementation relative aux produits	21 à 28	23 pts	
TOTAL		80 points	
Note sur 20 (en points entiers ou ½ points) :			/ 20

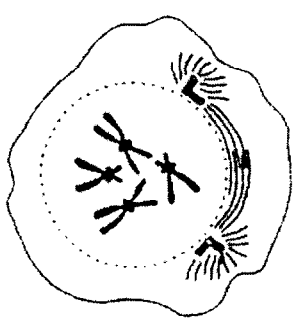
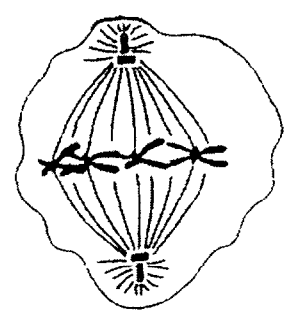
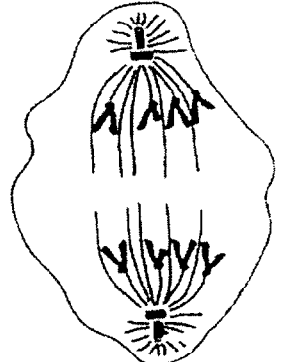
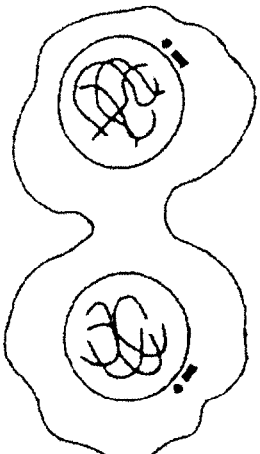
Groupement interacadémique II		Session juin 2005		Sujet n°1	
Ne rien inscrire dans cette case	CAP Esthétique cosmétique				
	EP1 Sciences appliquées				
Ne rien inscrire dans cette case	SUJET	Jeudi 9 juin 2005	Durée : 2 heures	Coefficient : 4	1 / 12
	NOM :		Prénoms :		N° d'inscription :
CAP ESTHÉTIQUE COSMÉTIQUE			EP1 Sciences appliquées		09/06/2005

Durant un soin du visage, vous effectuez un gommage. Pour renforcer l'efficacité des techniques pratiquées en institut, vous proposez à la cliente d'acheter un produit.

1. Enoncer le principe d'action d'un gommage au niveau de la couche cornée.

.....

2. Proposer un titre à la représentation schématique figurée ci-dessous et nommer les différentes phases du renouvellement cellulaire.

Titre :			
			
1 :	2 :	3 :	4 :

« Les cosmétiques et la peau » Dr Annick Pons, ed. du Rocher, 1998

3. Citer deux constituants d'un produit de gommage permettant une action mécanique.

-

-

4. Citer deux constituants d'un produit de gommage permettant une action chimique.

-

-

Le modelage est une pratique esthétique qui va provoquer différentes sensations. Celles-ci résultent de l'excitation des terminaisons nerveuses localisées au niveau de la peau.

5. Compléter et donner un titre au schéma ci-dessous.

Titre :

1
2
3
4
5

« Le corps humain » Pierre Vincent, ed. Vuibert, 1997

6. Sur le schéma ci-dessus, préciser par des flèches le sens de propagation de l'influx nerveux.

Le système nerveux est également impliqué dans les réflexes.

7. Définir un réflexe.

.....

.....

8. Légender le schéma à l'aide de la liste de mots ci-dessous et donner-lui un titre :

muscle ; neurone d'association ; neurone moteur ; neurone sensitif ; neurone en T d'un ganglion spinal ;
substance blanche ; substance grise

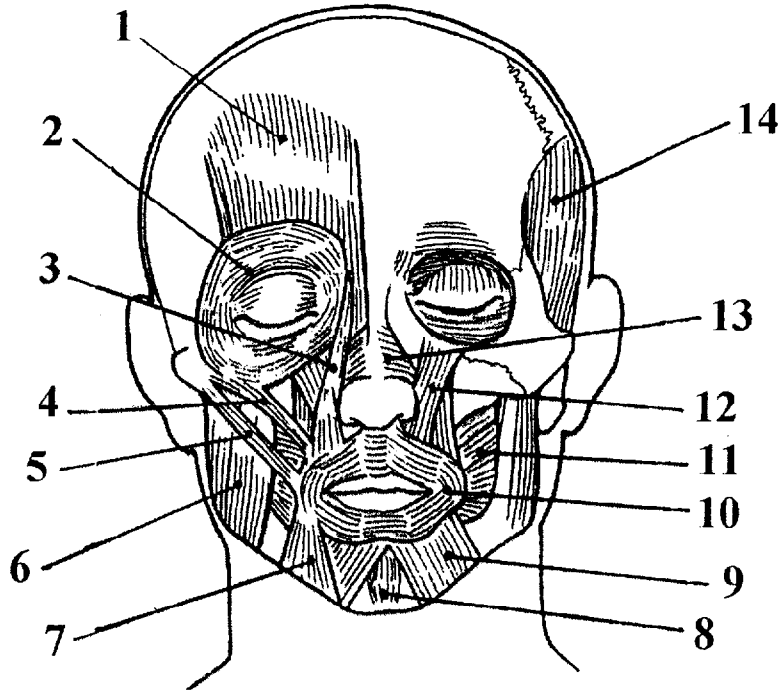
Titre :

1
2
3
4
5
6
7

« La biologie de la peau » Gérard Peyrefitte, ed. Les Nouvelles Esthétiques, 1996

Afin que les techniques manuelles soient efficaces, l'esthéticienne doit savoir situer les différents muscles du visage.

9. A l'aide du schéma, compléter le tableau ci-dessous.

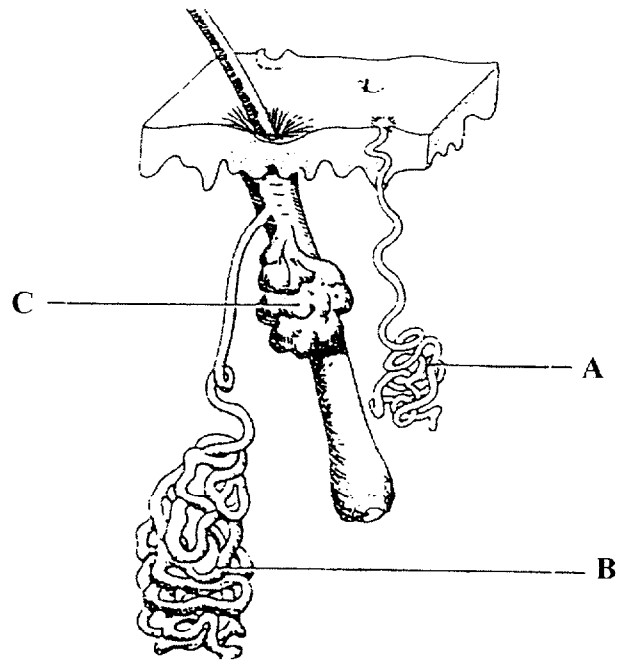


Source : « Abrégé d'anatomie » M. Lacombe

N°	LEGENDE	N°	LEGENDE
1	8
2	9
3	10
4	11
5	12
6	13
7	14

Cette cliente a lu un article sur le rôle protecteur du film hydrolipidique.

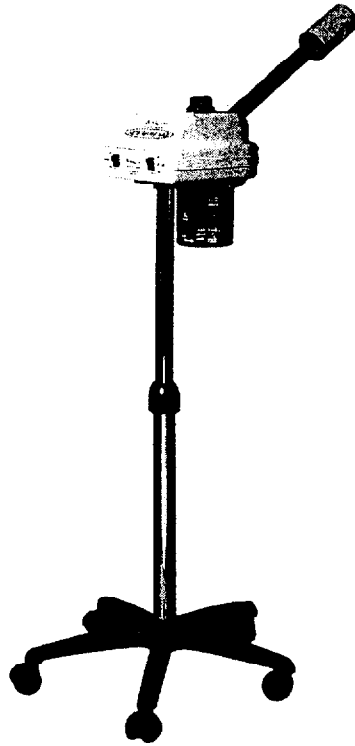
10. Compléter le tableau concernant les glandes cutanées représentées sur le schéma ci-dessous.



« Histologie humaine » Pierre Vincent, ed. Poirier, 1992

	GLANDE A	GLANDE B	GLANDE C
Nom de la glande représentée			
Distribution à la surface du corps (lieux de présence)			
Nom du produit de sécrétion			
Rôle du produit de sécrétion			
Anomalies de dysfonctionnement	- -		- -

Le soin proposé à la cliente intègre l'utilisation d'un appareil.



11. Identifier l'appareil représenté ci-dessus.

.....

12. Enoncer la fonction globale de cet appareil.

.....
.....
.....

13. Indiquer le principe de fonctionnement de cet appareil.

.....
.....
.....
.....
.....
.....

CAP Esthétique-cosmétique	
EP1 Sciences appliquées	7 / 12

Au cours de l'utilisation de l'appareil, l'absence de rayonnement lumineux révèle un dysfonctionnement.

14. L'identifier

.....

15. Proposer deux solutions pour résoudre le problème.

-

-

16. Indiquer les conséquences de ce dysfonctionnement sur le soin.

.....

.....

.....

La cliente, présentant une peau mûre, souhaite acheter un fond de teint.

17. Citer quatre qualités attendues d'un fond de teint.

-

-

-

-

18. Énoncer trois composants de base d'un fond de teint.

-

-

-

19. Donner la définition d'une dispersion.

.....
.....
.....

20. Citer les quatre familles de dispersion.

-
-
-
-

21. Donner la définition du produit cosmétique et du produit d'hygiène corporelle par rapport à la législation en vigueur.

.....
.....
.....
.....
.....

22. A partir de vos connaissances et à l'aide du document ci-dessous, identifier quatre mentions obligatoires qui doivent figurer sur l'emballage, le récipient ou la notice de chaque produit cosmétique ou d'hygiène corporelle.

Sur le document, entourer la mention et la repérer par le numéro correspondant dans le tableau.
Compléter le tableau.

Mentions Obligatoires	
N°	Nom ou dénomination sociale du fabricant ou du responsable de la mise sur le marché
1	
2	
3	
4	
5	

Les locaux professionnels nécessitent un certain nombre d'installations pour le confort et la sécurité de chacun.

Le confort visuel est assuré par un bon éclairage.

23. Enumérer 4 qualités d'un bon éclairage.

.....

.....

.....

.....

Vous devez choisir entre 2 types de sources lumineuses : une lampe à fluorescence et une lampe à incandescence.

24. Compléter le tableau à partir des propositions suivantes :

faible – 1000 heures – satisfaisante – assez cher – plus de 4000 heures – médiocre

	Lampe à fluorescence	Lampe à incandescence
Coût à l'achat		
Durée de vie		
Efficacité lumineuse (pour une même puissance)		

L'installation électrique de l'institut doit être conforme et respecter les normes de sécurité électrique.

25. Indiquer l'élément de l'installation électrique permettant de contrôler la consommation d'électricité :

.....

26. Indiquer l'unité dans laquelle est exprimée l'énergie électrique consommée.

.....

CAP Esthétique-cosmétique	
EPI Sciences appliquées	11 / 12

Sur l'un de vos appareils électriques professionnels figure ce symbole :



27. Donner sa signification.

.....
.....

28. Citer deux systèmes de sécurité électrique qui permettent de protéger les installations et les utilisateurs.

-
-