

BREVET D'ETUDES PROFESSIONNELLES

FINITION

DOMINANTE PEINTURE VITRERIE REVETEMENT

# DOSSIER RESSOURCE

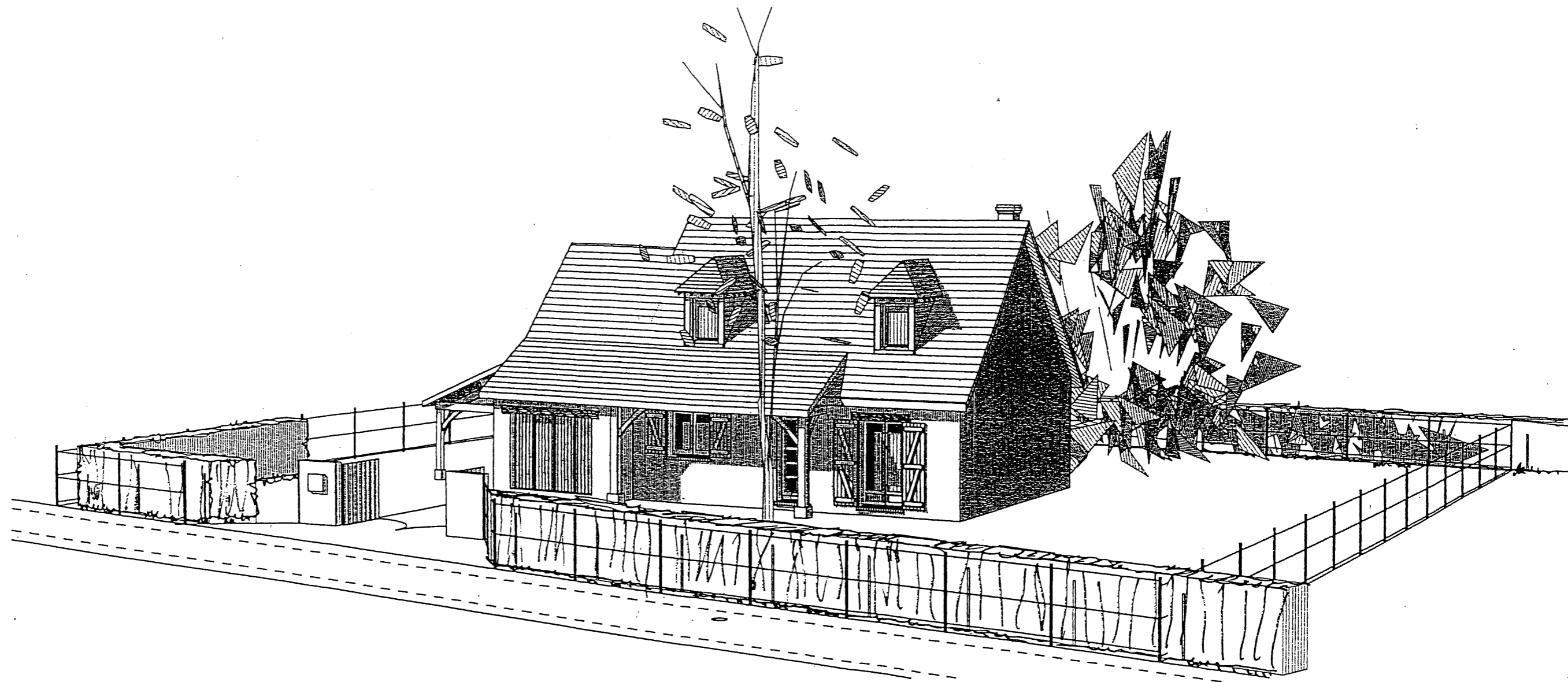
Ce dossier contient les documents :

- 1 / 13 : Perspective
- 2 / 13 : Plan de situation
- 3 / 13 : Vue en plan Rez-de Chaussée
- 4 / 13 : Vue en plan étage
- 5 / 13 : Coupe AA
- 6 / 13 : Coupe BB
- 7 / 13 : Descriptif
- 8 / 13 : Descriptif
- 9 / 13 : Fiche technique ROLLATEX MAT
- 10 / 13 : LUTECE
- 11 / 13 : QUELYD MURALE
- 12 / 13 : D. T. U. Plâtre
- 13 / 13 : PRODUITS BOIS

CE DOSSIER CONCERNE L' EPREUVE

EP 1 Ecrit

EP 2 Ecrit



	B.E.P. : FINITION	PLANS ET COUPES
	Code examen : 510-23 301	SESSION 2005
EP2 ANA LYSE D'UN DOSSIER REDACTION DE MODE OPERATOIRE		
Durée du BEP : 3 heures.	Coef : BEP 6	Folio 1 / 13

### PRESENTATION DU SUJET

L'étude que vous allez réaliser, va servir à renseigner le client, M. DURAND, qui vous demande de lui faire une proposition de devis et de le conseiller dans le choix des matériaux qu'il souhaite que vous mettiez en œuvre pour la mise en peinture de son pavillon neuf.

Vous allez donc devoir vous mettre dans la situation de l'artisan qui va faire en sorte de satisfaire son client et pour cela répondre à toutes ses questions :

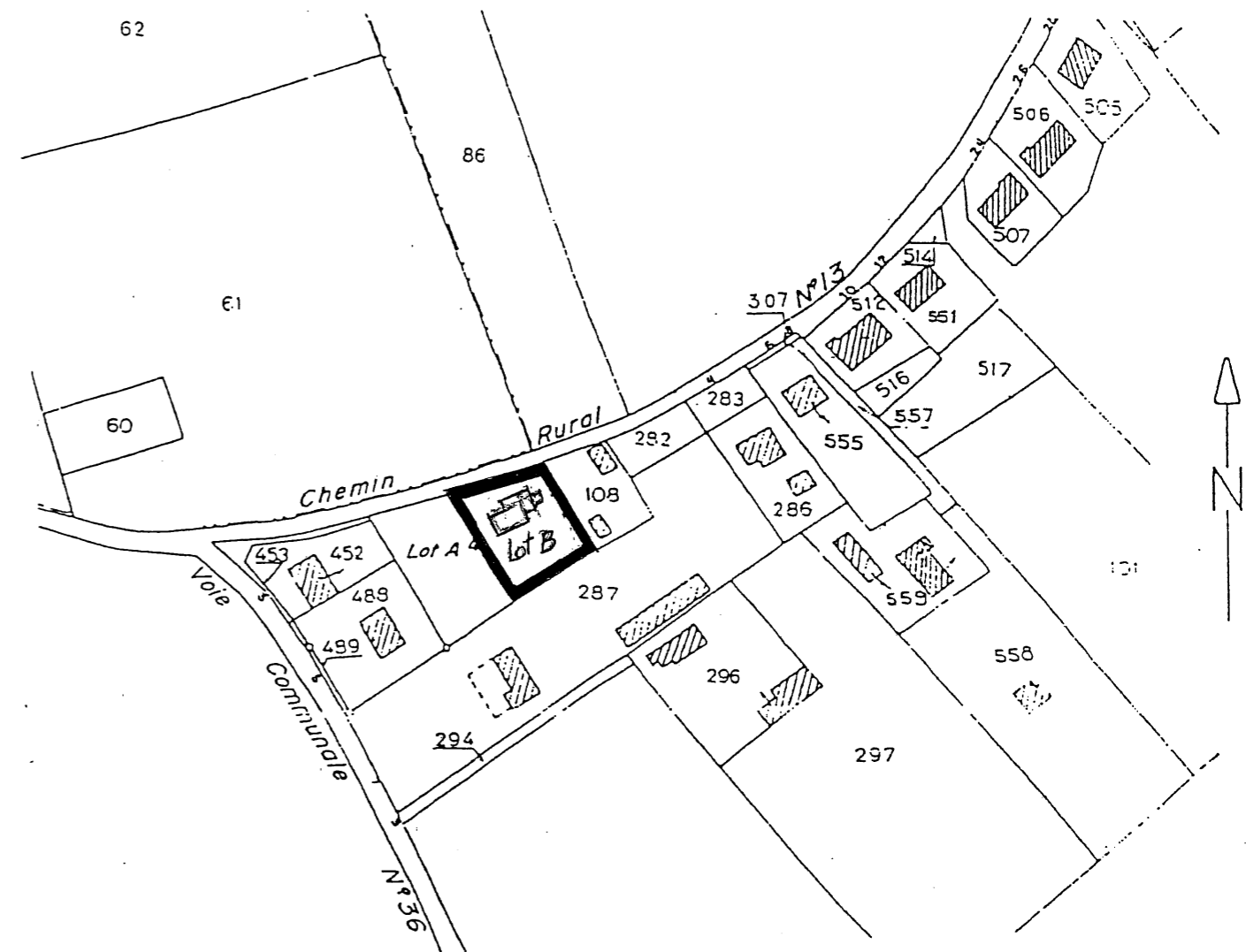
A savoir : rechercher des données dans le dossier technique :  
Plans et fiches techniques.  
Descriptif.

Evaluer des surfaces et des quantités de matière d'œuvre.

Organiser votre travail.

Cette analyse concerne le séjour salon cuisine et vous servira pour l'épreuve EP1 PRATIQUE du BEP.

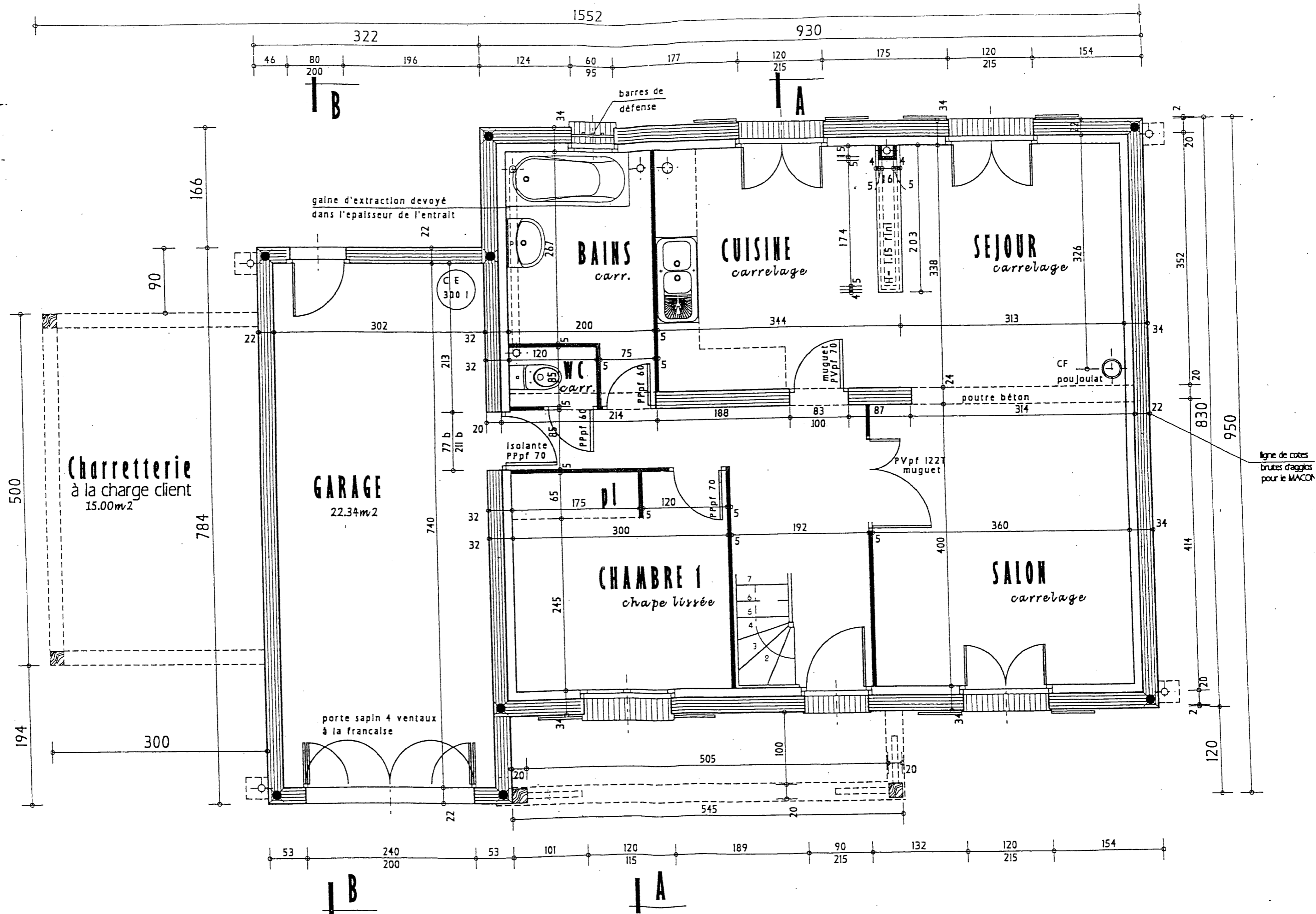
## EXTRAIT CADASTRAL ech: 1/2000°



## PLAN DE SITUATION

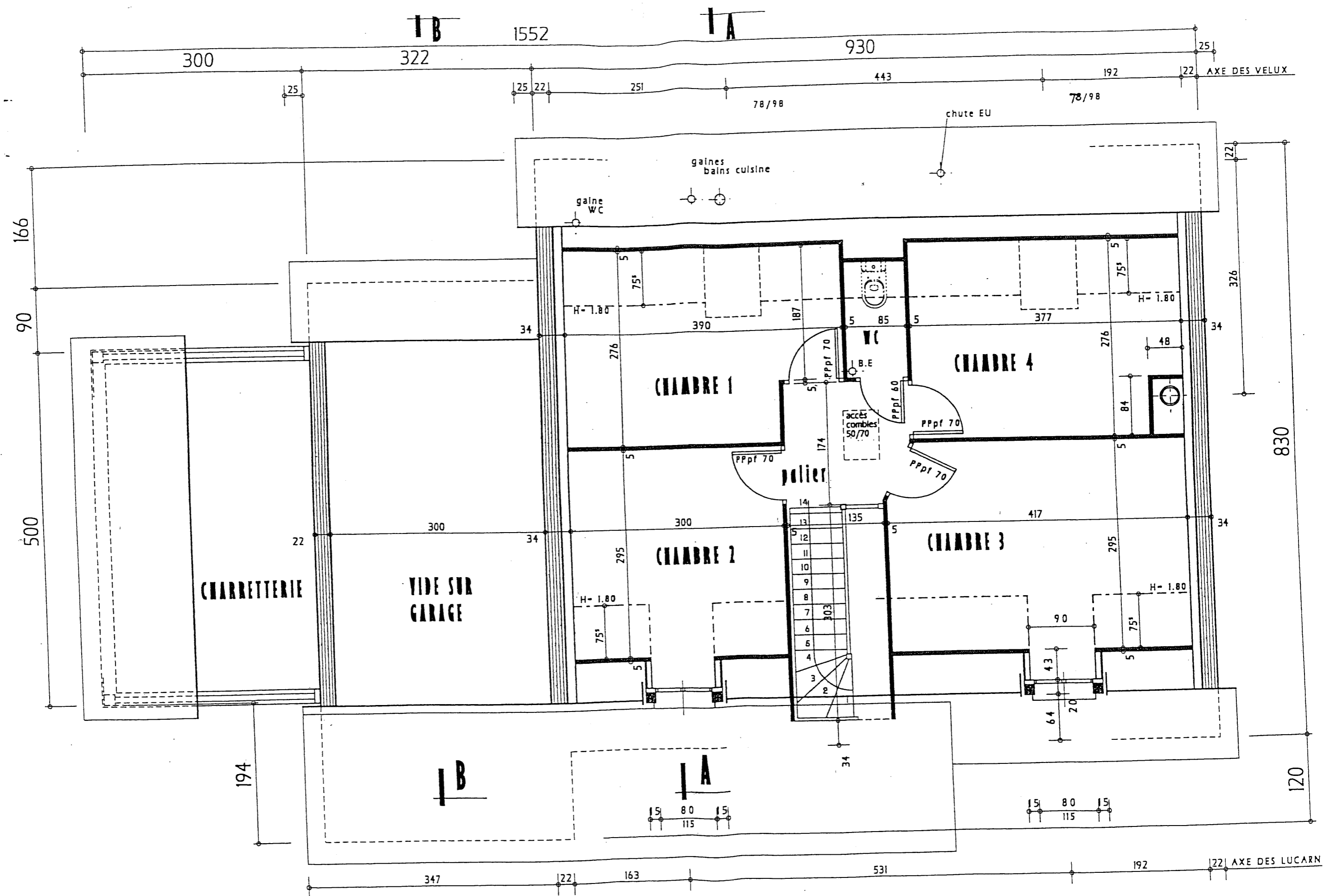
Code examen : 510-23 301	B.E.P. : FINITION	SUJET
SESSION 2005	EP2 ANALYSE D'UN DOSSIER REDACTION DE MODE OPERATOIRE	Folio :000

Code examen : 510-23 301	B.E.P. : FINITION	PLANS ET COUPES
SESSION 2005	EP2 ANALYSE D'UN DOSSIER REDACTION DE MODE OPERATOIRE	Folio : 2 / 13



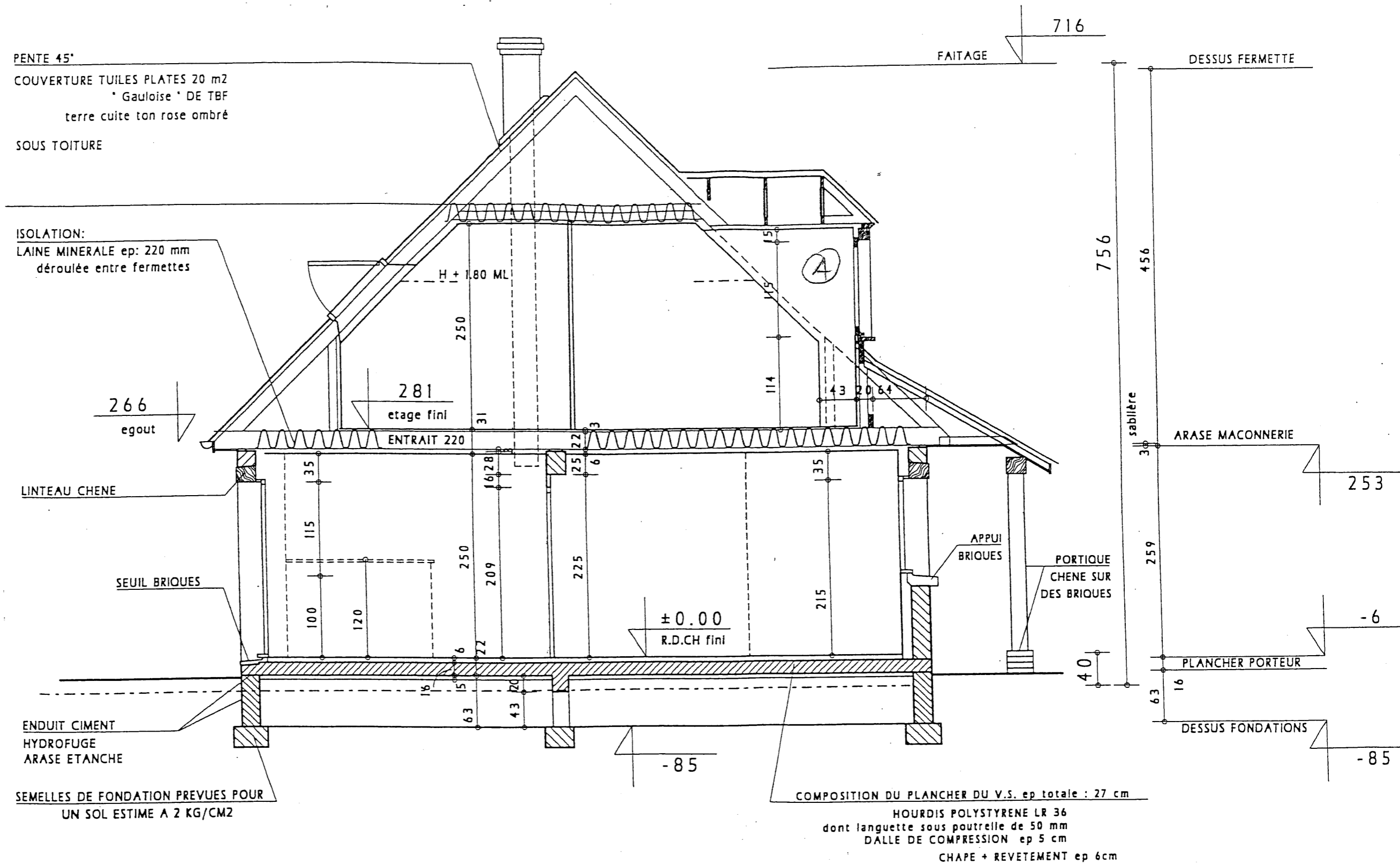
**PLAN DU REZ DE CHAUSSEE** ech: 1/50'

Code examen : 510-23 301	B.E.P. : FINITION	PLANS ET COUPES
SESSION 2005	EP2 ANALYSE D'UN DOSSIER REDACTION DE MODE OPERATOIRE	Folio : 3 / 13



**PLAN DE L'ETAGE** ech: 1/50°

Code examen : 510-23 301	B.E.P. : FINITION	PLANS ET COUPES
SESSION 2007	EP2 ANALYSE D'UN DOSSIER REDACTION DE MODE OPERATOIRE	Folio : 4 / 13



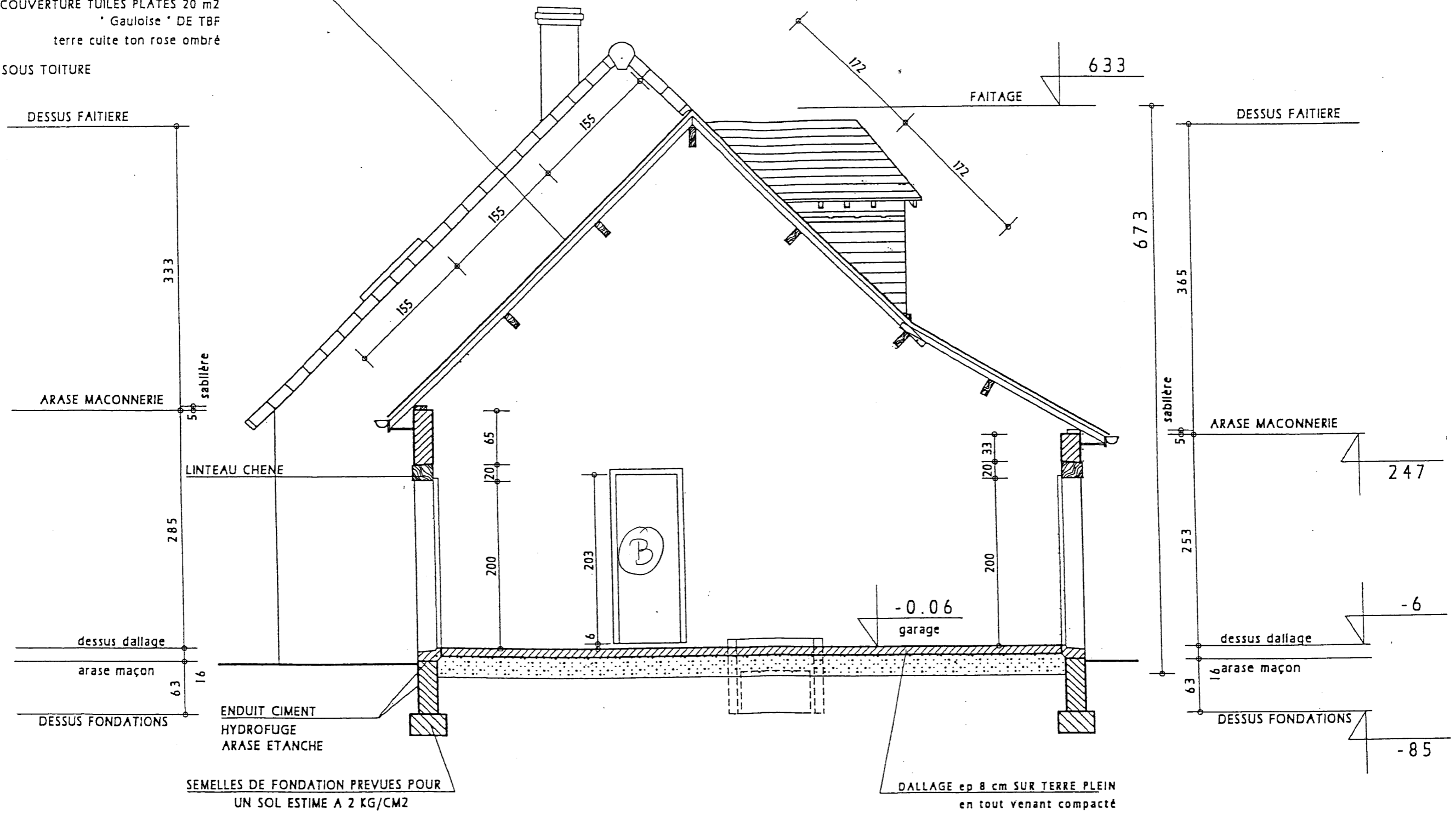
**COUPE A.A ech: 1/50°**

Code examen : 510-23 301	B.E.P. : FINITION	PLANS ET COUPES
SESSION 2005	EP2 ANALYSE D'UN DOSSIER REDACTION DE MODE OPERATOIRE	Folio : 5 / 13

PENTE 45°

COUVERTURE TUILES PLATES 20 m2  
 "Gauloise" DE TBF  
 terre cuite ton rose ombré

SOUS TOITURE



**COUPE B.B ech: 1/50°**

Code examen : 510-23 301	B.E.P. : FINITION	PLANS ET COUPES
SESSION 2007	EP2 ANALYSE D'UN DOSSIER REDACTION DE MODE OPERATOIRE	Folio : 6 / 13

## DESCRIPTIF

### LOT CLOISONS / DOUBLAGES / ISOLATION

#### REZ DE CHAUSSEE

##### PLAFOND

Plaques de plâtre BA13 sur profilés métalliques.

##### MURS

*Murs* : doublage des murs extérieurs en brique de 4 cm avec enduit de plâtre coupé et isolation par laine minérale épaisseur 6cm

*Murs porteurs* : enduit de plâtre coupé sur agglomérés.

*Cloisons de distribution* de 50 mm d'épaisseur composée de plaque de plâtre +laine de roche+plaque de plâtre.

#### ETAGE.

##### PLAFOND

*Plafond droit* plaque de plâtre BA 13 sur profilés métalliques

*Plafond rampant* à un parement composé de une plaque de plâtre BA 13 avec isolation de 60 mm d'épaisseur.

##### MURS

*Cloison de redressement ou jouée* en complexe isolant plaque de plâtre BA 13 avec isolation collée sur brique

*Cloison de distribution* sèches de 50 mm d'épaisseur composée de plaque de plâtre BA 13 + laine de roche + plaque de plâtre BA 13.

en carreaux de plâtre hydrofuge pour les WC

### LOT MENUISERIES

#### EXTERIEURS

Châssis bois exotique avec double vitrage à faible émissivité. Epaisseur 24 mm (4-16-4).

Ouvrant à la française.

Bloc-porte plein entrée BPP 90B. Isophonique..

Porte de garage 2.40 x 2.00.ouvrant à la française.

Porte extérieure du cellier 0.80 x 2.00 isolante en acier.

Volets battants en sapin

#### INTERIEURS

Blocs-porte du rez de chaussée et de l'étage isoplanes PP pf préimprimée.

Bloc-porte PP pv entre cuisine et entrée et entre salon et entrée en bois exotique

Placard PL 1.75 façade miroir, compris aménagement de penderie chambre N°1.

Plinthes : bois exotique dans pièces sèches. Hauteur : 7 cm.

Plinthes : carrelage dans pièces humides. Hauteur : 7 cm.

	B.E.P. : FINITION	DESCRIPTIF
	Code examen : 510-23 301	SESSION 2005
EP2 ANA LYSE D'UN DOSSIER REDACTION DE MODE OPERATOIRE		
Durée du BEP : 3 heures.	Coef : BEP 6	Folio 7 / 13

### LOT REVÊTEMENTS DE SOLS

Sol souple textile dans chambres étages

Sol souple plastique en dalles chambre N°1.et WC étage.

Carrelage dans les autres pièces

### LOT PEINTURE

## TRAVAIL DEMANDÉ

#### CHAMBRE N° 1 :

PLAFOND : finiton à deux couches de peinture mate TRIMETAL ROLLATEX MAT.

MURS : pose de revêtement intissé LUTECE structure à peindre.

Ou papier peint vinyl rouleau de 10,05m x 0,53m raccord droit de 35 cm.

BOISERIES : maintien de l'aspect naturel par traitement insecticide fongicide  
Type lasure :SIGMALIFE aspect satiné

SOL : pose de revêtement souple en dalles 30 cm x 30 cm en pose droite sur enduit de ragréage.

PLACARD : plafond comme le plafond de la chambre  
Murs à l'identique de la pièce.

#### SEJOUR SALON CUISINE :

PLAFOND : finiton à deux couches de peinture mate TRIMETAL ROLLATEX MAT.

MURS : pose de revêtement intissé LUTECE structure à peindre

SOLS : en carrelage y compris plinthes : sol posé : protection à la charge du peintre.

BOISERIES : maintien de l'aspect naturel par traitement insecticide fongicide  
Type lasure :SIGMALIFE aspect satiné

	B.E.P. : FINITION	DESCRIPTIF
Code examen : 510-23 301		
SESSION 2005	EP2 ANA LYSE D'UN DOSSIER REDACTION DE MODE OPERATOIRE	Folio : 8 / 13



# ROLLATEX MAT

## PEINTURE MURALE MATE

### DÉFINITION

Peinture de décoration mate, garnissante, semi-pochée à base de résines acryliques en dispersion aqueuse destinée à la décoration des supports neufs, anciens peints ou non peints, pour intérieur.

### USAGES

Le **ROLLATEX MAT** est destiné à la décoration en intérieur des fonds tels que : mortiers hydrauliques, béton, briques, fibro-ciment, plâtres durs, plaque de plâtre cartonnée, bois et leurs dérivés (sur impression adaptée), peints ou non peints, etc. (Ne pas appliquer sur supports dont le pH est supérieur à 9). Possibilité d'être appliqué sur les maçonneries extérieures abritées et sèches (fonds de loggias, etc.).

Le **ROLLATEX MAT** donne des surfaces parfaitement mates, dissimulant ainsi au maximum les défauts de planéité des fonds.

Le **ROLLATEX MAT** par son aspect semi-poché possède un bon pouvoir garnissant et un bon pouvoir couvrant, ce qui lui permet d'absorber les défauts de surface.

Le **ROLLATEX MAT** s'applique facilement, il est pratiquement sans odeur et sèche rapidement, réduisant au minimum le temps d'immobilisation des locaux.

Le **ROLLATEX MAT** contient un inhibiteur de corrosion.

### MISE EN ŒUVRE

#### FONDS ET PRÉPARATIONS

Les fonds définis ci-dessus doivent être conformes aux normes en vigueur.  
La préparation des fonds et l'application doivent être conformes aux normes en vigueur.

**FONDS NEUFS ET/OU SAINS** : élimination des particules non adhérentes, des poussières, etc..., par brossage, grattage ou lavage.

**FONDS ANCIENS DE NATURE IDENTIQUE AUX FONDS NEUFS, RECOUVERTS OU NON DE PEINTURE** : éliminer les poussières, écailles et efflorescences, par brossage ou grattage.  
Lessivage ou ponçage des fonds brillants.

Eventuellement, une couche d'impression lorsque les fonds présentent une porosité hétérogène.

Pour le rebouchage, appliquer du TRIFILLER ou TRIFILL (voir fiches techniques de ces produits).

Il faut éliminer la cause des efflorescences si on veut éviter leur réapparition.

**MORTIERS HYDRAULIQUES, BÉTON, BRIQUES ET FIBRO-CIMENT** : appliquer une couche de ROLLATEX MAT dilué à 5% d'eau.

**PLÂTRE, DÉRIVÉS ET BOISERIES** : impression au ROLLIMPRIM (voir fiche technique de ce produit).

### APPLICATION DU PRODUIT

Conditions climatiques d'application : conformément à la norme NF P 74-201-1.  
En travaux intérieurs, la température ne devra pas être inférieure à +8°C et l'hygrométrie ne devra pas être supérieure à 65% d'humidité relative.

Le ROLLATEX MAT s'applique en deux couches sur fonds préparés.

**MATÉRIEL D'APPLICATION** : brosse, rouleau polyester tissé 12 mm, pistolet airless, pistolet pneumatique

**DILUTION** : prêt à l'emploi, peut être dilué à l'eau

**TEINTE** : blanc

**MISE À LA TEINTE** : peut être teinté avec les colorants Trimix

**NETTOYAGE DU MATÉRIEL** : STELCLEANER ou eau

## ROLLATEX MAT

### CARACTÉRISTIQUES D'IDENTIFICATION

AFNOR N F T 36.005 - Famille I - Classe 7b2

Degré de brillant : mat selon la norme AFNOR X08 002 (< 5 valeur à 85°)

Extraits secs

- en poids\* : 61% ± 2%
- en volume : 41% ± 3%

Densité du blanc à 20°C : 1,53 ± 0,05

Aspect en pot : liquide

Temps de séchage à 20°C et 60% d'humidité relative

- Hors collant : 1 heure
- Recouvrable : 3 heures (la porosité des matériaux et la température font varier cette durée d'attente)

Rendement : 9 m<sup>2</sup>/l/couche (variable suivant la rugosité, la porosité du support et le mode d'application)

### COMPOSITION

Liant(s) : résines copolymères acryliques

Pigment(s) : dioxyde de titane, rutile

Solvant(s) : eau

### CONSERVATION

Sous abri, 1 an en emballage d'origine non ouvert et à température comprise entre 5 et 35°C. Craint le gel.

### HYGIÈNE ET SÉCURITÉ

La fiche de sécurité doit être consultée, si vous ne la possédez pas encore, elle vous sera envoyée sur simple demande. Renseignements également disponibles par internet : [www.quickfds.com](http://www.quickfds.com), fournisseur AKZO NOBEL COATINGS.

	B.E.P. : FINITION	FICHES TECHNIQUES
	Code examen : 510-23 301	SESSION 2005
EP2 ANA LYSE D'UN DOSSIER REDACTION DE MODE OPERATOIRE		
Durée du BEP : 3 heures.	Coef : BEP 6	Folio :09 / 13

## STRUCTURE A PEINDRE SUR INTISSE

### Les avantages du produit :

1- Pose facile et rapide

2- Encollage direct du mur

3- Très résistant

- pas de modification de tension au séchage
- découpe possible même mouillé
- repositionnable

4- Très bonne stabilité dimensionnelle  
(ne s'allonge pas, ne rétrécit pas, ne se déchire pas)

5- Sans fibre de verre

6- Classement feu M1 et norme DIN 410201

7- Norme DIN 52615 sur la diffusion de la vapeur d'eau

8- Décoratif et économique :  
peut être peint avec toute peinture à dispersion, acrylique, ou latex

9- Totalement arrachable à sec

### Mise en oeuvre

- Les murs doivent être préparés, lisses, propres, solides et secs.

- Recouvrir la couche d'apprêt et/ou les matériaux pouvant transparaître (par exemple les tâches colorées). Stabiliser la surface si nécessaire.

- Aplanir les parties du mur non lisses, reboucher les trous éventuels à l'aide d'un enduit adapté. Nous recommandons une colle pour surfaces non absorbantes (ex : Metylan 1:20) ajoutée d'un adhésif de dispersion 10 %.

- Appliquer la colle sur toute la surface des murs.

- Poser le revêtement bord à bord proprement et sans superposition.

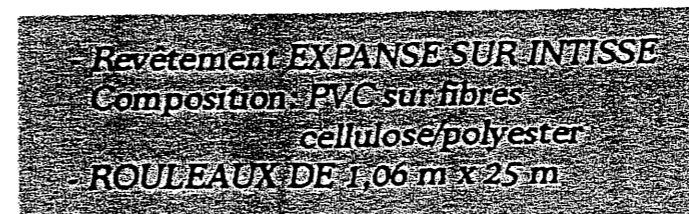
- Chasser l'air au moyen d'un rouleau.

- Le revêtement peut ensuite être peint avec toute peinture à dispersion, acrylique, ou latex.

- Pour rénover une pièce, ce revêtement est entièrement arrachable à sec.

### LE "PLUS" INTISSE :

Une pose facile, propre et en 3 temps



Code examen : 510-23 301	B.E.P. : FINITION	FICHES TECHNIQUES
SESSION 2005	EP2 ANALYSE D'UN DOSSIER REDACTION DE MODE OPERATOIRE	Folio : 10 / 13



## QUELYD MURALE

*Colle vinylique prête à l'emploi pour revêtements muraux à envers papier, textile, non tissé et toiles de verre à peindre*

### DOMAINE D'UTILISATION

QUELYD MURALE est une colle vinylique blanche, prête à l'emploi spécialement adaptée pour la pose de la plupart des revêtements muraux textiles et plastiques (PVC) tels que :

- Fil à fil, fils collés envers papier ou non tissé.
- Aiguilletés envers papier.
- Les tissés à envers papier, envers enduit ou sur molleton.
- Les revêtements plastiques, PVC à envers papier, textile ou minéral.
- Les floqués (imitation de velours, de daim) envers papier ou non tissé.
- Les toiles de verre à peindre.
- Polystyrène expansé mince en rouleau (2 à 5 mm d'épaisseur).

**Attention :** L'envers de certains revêtements (fil à fil, fils collés) devra être soigneusement humidifié avant la pose. Un temps de détrempe sera observé. Respecter les conseils du fabricant ou nous consulter.

### AVANTAGES

- Colle prête à l'emploi.
- Encollage facile et rapide : application au rouleau sans projection.
- Thixotrope : bonne tenue à la spatule crantée.
- Pouvoir glissant idéal : permet d'ajuster facilement et rapidement les lés.
- Faible consommation : 150 à 250 g/m<sup>2</sup>.
- Neutre (pH: 7).
- Temps ouvert long : 30 mn environ (\*).
- Pouvoir piégeant très élevé (TACK) : la mise en œuvre et le positionnement du revêtement sont facilités.
- Traitée fongicide et bactéricide.
- Collage final ultra résistant.
- Colle sans danger : peut être employée dans tous types de locaux, mêmes occupés ou en présence de public.
- Ne nécessite pas d'étiquetage particulier.
- Reconnue et recommandée par les professionnels.
- Préconisée, selon les matériaux, par tous les fabricants de revêtements muraux : ADEDIS, ESSEF, MONTECOLINO, LA SEIGNEURIE, SOMMER, OMEXCO, GLC EDITIONS, DE FIGEAC, FORBO, GRIFFINE MARECHAL, SALUBRA, TEXAM, BONAR ET FLOTEX, TEXDECOR, INALTERA, FARDIS, J. PIRAT...

### CARACTERISTIQUES TECHNIQUES

- Composition : colle en dispersion aqueuse à base de résines vinyliques.
- Aspect : pâte de couleur blanche, onctueuse, thixotrope.
- Densité : 1,2 env.
- pH (NFT 76103) : 7,0 env.
- Extrait sec (NFT 76101) : 20% env.
- Viscosité Brookfield, rotor 7,20 rpm, 23 °C (NFT 76102) : 85 - 95.10<sup>3</sup> mPa.s.
- Résistance aux micro-organismes : très bonne, traitée fongicide et bactéricide.
- Point éclair : sans objet.
- Inflammabilité : non inflammable en l'état.
- Temps ouvert : 30 mn à 20 °C et 65% HR. (\*).
- Temps de gommage : 0 à 5 mn maximum.
- Prise définitive : 24 à 48 heures (\*).
- Aspect du film sec : transparent et mat.
- Température d'utilisation : 10 à 25 °C.

(\* Les critères de temps ouvert et de prise définitive, sont fonction de la température et de l'humidité ambiante, de l'hygrométrie et de la porosité des supports.

# QUELYD MURALE

### PREPARATION DES SUPPORTS

Le DTU 59.1 "Travaux de peinture" définit les règles professionnelles de préparation des supports. Il appartient à l'applicateur de veiller au respect de ces règles, car il engage sa responsabilité.

Le DTU 59.1 indique les degrés d'humidité maximum admis :

- Support base plâtre : 5%
- Bois et dérivés : 12%.

**Le support doit être plan, lisse, sain, sec en permanence (non exposé à des remontées d'humidité), propre, solide, dégraissé et dépoussiéré, de porosité normale.**

Enlever les anciennes tapisseries, les badigeons, à l'aide du **DISSOUCOL** de **QUELYD**. Éliminer les peintures écaillées ou mal-adhérentes. Dépoussiérer les peintures anciennes ou brillantes par un lessivage alcalin, puis rincer. Poncer si nécessaire (réchamps de peinture), éliminer les poussières dues au ponçage, ou appliquer le **PRIMAIRE D'ACCROCHAGE QUELYD** et laisser sécher 24 h minimum.

Reboucher les trous ou fissures. Fixer les supports friables, farineux avec le **DURCISSEUR** de **QUELYD**, en solution alcool ou acrylique. Imprimer les fonds poreux, les plaques de plâtre à parements cartonnés (placoplâtre<sup>®</sup>) avec le **DURCISSEUR** de **QUELYD** en solution alcool ou acrylique ou une impression maigre spécialement adaptée à cet usage.

Proscrire les impressions riches, nourrissantes, ou les mélanges du type "Restes de peintures", susceptibles de bloquer les fonds.

### ENCOLLAGE ET POSE

Bien remuer la colle dans le seau, avant de procéder à l'encollage.

Utiliser la colle telle quelle sans dilution.

Encoller suffisamment et régulièrement le support sur une surface légèrement supérieure à un lé, au moyen d'un rouleau à poils moyens ou d'une spatule finement dentelée, suivant le type de revêtement et les conseils du fabricant.

Appliquer le revêtement sur la colle fraîche, après avoir pris soin de vérifier l'aplomb.

Maroufler soigneusement dans le sens vertical avec une spatule plastique. Les autres lés seront positionnés bord à bord, ou par recouvrement, selon les conseils du fabricant et l'ordre établi lors de la découpe.

Les arasements au ras du plafond et des plinthes, seront effectués à l'aide d'un cutter à lame fine, guidé par un couteau à enduire.

Éviter toute bavure de colle sur le revêtement. Enlever immédiatement les taches fraîches en éliminant le maximum de colle avec la pointe d'un couteau, puis traiter dans le sens de la fibre avec une chute propre de revêtement, tissu contre tissu, afin de ne pas altérer les couleurs.

### OBSERVATIONS

- Lire attentivement la notice de pose et suivre scrupuleusement les conseils du fabricant.
- Éviter de débiter la pose à partir d'un angle sortant.
- Tenir hors de portée des enfants et des animaux.
- Les outils se nettoient facilement à l'eau froide.
- Même diluée, ne convient pas pour l'utilisation de la "Machine à encoller".
- Stockage : récipient fermé, à l'abri du gel et des fortes températures.
- Conservation : 1 an en emballage d'origine non ouvert et à température ambiante.
- Température d'utilisation : de 10 à 25 °C.

### CONDITIONNEMENTS

- Pack de 12 pots de 1 kg net. GENCOD 3144350046121
- Palette de 45 packs.
- Seau de 5 kg net. GENCOD 3144350046138
- Palette de 100 seaux.
- Seau de 10 kg net. GENCOD 3144350046145
- Palette de 40 seaux.
- Seau de 25 kg net. GENCOD 3144350046183
- Palette de 18 seaux.
- Fabriqué dans la C.E.E.

*Les indications portées sur cette fiche technique, sont basées sur des essais précis effectués en laboratoire, sur notre expérience de la mise en œuvre sur chantier. Devant la diversité des matériaux et des méthodes de travail, elles ne peuvent constituer que des recommandations. L'utilisateur doit adapter son travail aux conditions du chantier. En cas de doute, nous conseillons de procéder à des essais ou de nous consulter. De ce fait, nous ne pouvons engager notre responsabilité, même vis-à-vis de tiers. Nous garantissons que ce produit est livré dans une qualité suivie, conforme à nos spécifications.*

Code examen : 510-23 301	B.E.P. : FINITION	FICHES TECHNIQUES
SESSION 2005	EP2 ANA LYSE D'UN DOSSIER REDACTION DE MODE OPERATOIRE	Folio : 11 / 13

## SUBJECTILES PLATRE

**TABLEAU 1 Enduits en plâtre à base de gypse naturel**  
exécutés suivant prescriptions du DTU 25.1.

TRAVAUX INTÉRIEURS

Mode d'exécution du subjectile	État de finition recherché (1)	Égrenage	Époussetage	Impression (2)	Rebouchage (3)	Ratissage (3)	Enduit non repassé (3)	Enduit repassé (3)	Ponçage époussetage	Couche intermédiaire	Révision	Couche de finition
Enduit en plâtre lissé (art. 3.2)	élémentaire	X	X	X								X
	courant	X	X	X	X		X		X	X		X
	soigné	X	X	X	X			X	X	X	X	X
Enduit en plâtre coupé (art. 3.2)	élémentaire	X	X	X								X
	courant	X	X	X	X	X	X		X	X		X
	soigné	X	X	X	X			X	X	X	X	X
Enduits en plâtre projeté et lissé THD (art. 3.2)	élémentaire	X	X	X								X
	courant	X	X	X	X		X		X	X		X
	soigné	X	X	X	X			X	X	X	X	X

**Observations**

(1) La finition élémentaire est d'aspect mat, poché. La finition courante est d'aspect mat ou satiné, poché. La finition soignée est d'aspect mat, satiné ou brillant. L'application, en finition tendue,

de peinture laque ne s'exécute que pour des travaux très soignés, sur prescription spéciale.

(2) Facultative en fonction de la nature du ou des produits de recouvrement.

(3) Un même type d'enduit peut convenir à toutes ces opérations. L'aspect est lisse ou structuré. En aspect structuré, le détail des opérations est défini dans les documents particuliers du marché.

**TABLEAU 3 Plaques de parement en plâtre à épiderme cartonné**

TRAVAUX INTÉRIEURS

Subjectile	État de finition recherché (1)	Égrenage	Époussetage	Impression (2)	Rebouchage (3)	Révision des joints (3)	Enduit non repassé (3)	Enduit repassé (3)	Ponçage et époussetage	Couche intermédiaire	Révision	Couche de finition (4)
Plaque de parement en plâtre (art. 3.6)	élémentaire		X									X
	courant		X	X		X	X		X	X		X
	soigné		X	X	X	X		X	X	X	X	X

**Observations**

(1) La finition élémentaire est d'aspect mat, poché. La finition courante est d'aspect mat ou satiné, poché. La finition soignée est d'aspect mat, satiné ou brillant. L'application, en finition tendue, de peinture laque ne s'exécute que pour

des travaux très soignés, sur prescription spéciale.

(2) Impression isolante compatible si nécessaire.

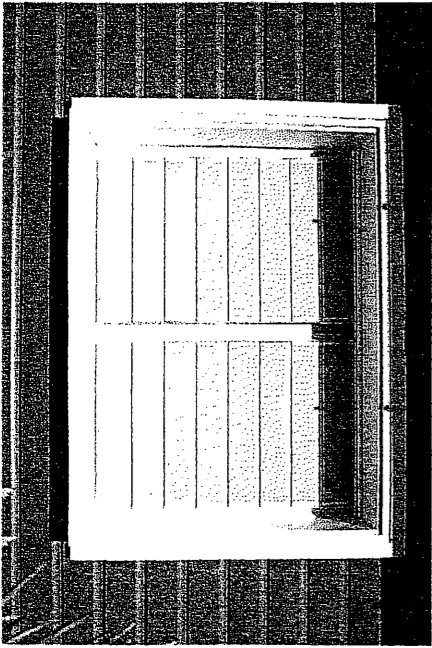
(3) Un même type d'enduit peut convenir à toutes ces opérations. L'aspect

est lisse ou structuré. En aspect structuré, le détail des opérations est défini dans les documents particuliers du marché.

(4) En finition élémentaire, utiliser des produits de peinture en phase aqueuse.

B.E.P. : FINITION		D. T. U.	
Code examen : 510-23 301		SESSION 2005	
EP2 ANA LYSE D'UN DOSSIER REDACTION DE MODE OPERATOIRE			
Durée du BEP : 3 heures.		Coef : BEP 6	Folio 12 / 13

## Les peintures microporeuses



PIX/BENELUX

Que ce soit en intérieur ou en extérieur, les peintures microporeuses sont reconnues pour leur facilité d'application, leur grande uniformité d'aspect et leur longévité grâce à une bonne adhérence et une souplesse du film.

Une très grande expérience dans le domaine des peintures microporeuses permet à Sigma de proposer des produits de première qualité: Amarol / Sigmastop Satin et Stonax.

### Peinture laque microporeuse satinée

#### Amarol / Sigmastop Satin

##### SPECIFICITES

- Très bonne adhérence.
- Bon pouvoir couvrant.
- Très garnissant, bon enrobage des arêtes et aspect de finition uniforme.
- Sa microporosité permet à la vapeur d'eau de sortir du support sans cloquage ni écaillage.

### Peinture laque microporeuse brillante

#### Stonax

##### SPECIFICITES

- Grande souplesse du film, résiste aux variations dimensionnelles du bois.
- Microporosité prouvée.
- Très bon pouvoir garnissant.
- Facilité d'application, bon temps de reprise.

### Sigmalfie Imprégnation

Lasure d'imprégnation ou multicouche mate à satinée en phase solvant.

- Protection UV.
- Insecticide et fongicide.
- Incolore + 11 teintes bois.

### Sigmalfie Satin

Lasure haute durabilité en phase solvant.

- Filtre très efficace aux rayons UV.
- Aspect légèrement épais, ne coule pas.
- Très bon rendu.

- Transparent.
- Incolore + 11 teintes bois + 54 teintes Décor.

### Sigmalfie Aqua Satin

Lasure transparente satinée en phase aqueuse.

- Toutes les qualités d'une lasure en phase solvant avec les propriétés de séchage et de recouvrement des phases aqueuses.
- Absence d'odeur.
- Incolore + 11 teintes bois + 54 teintes Décor.

## Les lasures



SIP/W. WALPRON

Les lasures sont destinées à la protection et à la décoration des bois intérieurs et surtout extérieurs.

Les lasures de la gamme Sigmalfie laissent respirer le bois, valorisent son veinage et le protègent contre les intempéries et les micro-organismes. Leur aspect non filmogène permet un entretien facile sans décapage ou ponçage.

## CARACTERISTIQUES TECHNIQUES

	Domaine d'emploi	Dilution	Rendement m <sup>2</sup> /litre	Sec au toucher	Recouvrable	Conditionnements
<b>Les peintures microporeuses</b>						
Amarol/Sigmastop Satin			12 à 14	6 h	24 h	1l - 4l - 10l
Stonax			12 à 14	6 h	24 h	1l - 4l - 10l - 15l
<b>Les lasures</b>						
Sigmalfie Imprégnation			14 à 18	6 h à 8 h	24 h	1l - 5l - 15l
Sigmalfie Satin			14 à 18	6 h à 8 h	24 h	1l - 5l - 15l
Sigmalfie Aqua Satin			10 à 15	1 h	8 h	1l - 5l - 15l

Code examen : 510-23 301	B.E.P. : FINITION	FICHES TECHNIQUES
SESSION 2005	EP2 ANA LYSE D'UN DOSSIER REDACTION DE MODE OPERATOIRE	Folio : 13 / 13