

Ce sujet est présenté sous la forme d'un dossier réponse. Il vous appartient de le compléter et de le rendre, sans le dégrafer, au surveillant de salle à la fin de l'épreuve.

Documents autorisés : néant

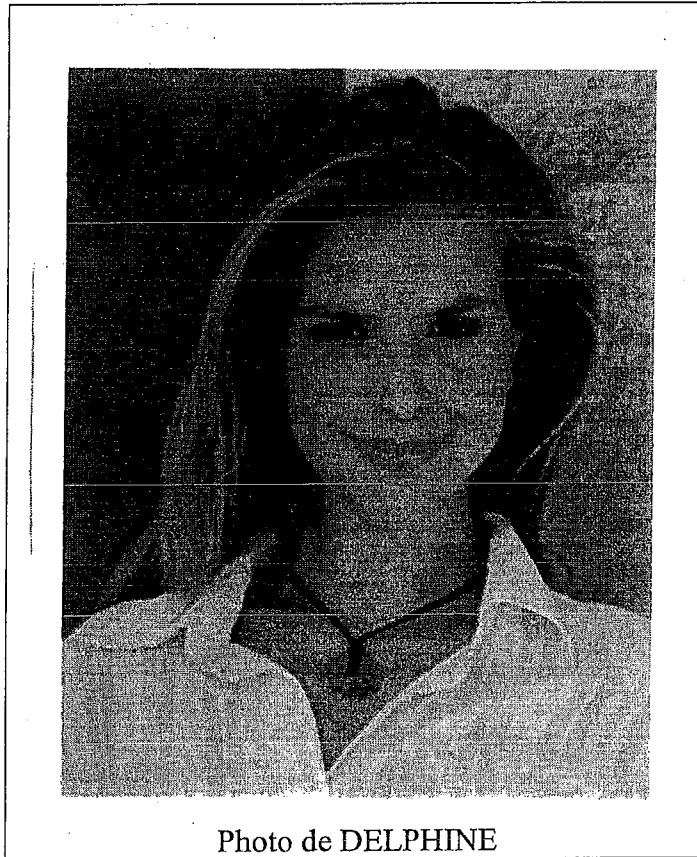
Matériel autorisé : calculatrice conforme à la réglementation en vigueur

Barème proposé :

		QUESTIONS	BAREME EN POINTS	NOTATION
Technologies et méthodes (S2)		1 à 3.3 5	30	
Enseignement scientifique appliqué (S1)	Biologie (S12)	4 à 4.3 8 à 10.3	20	
	Physique Chimie (S11)	6 à 6.5 11 à 12.2	10	
Cadre organisationnel et réglementaire de l'activité (S3)		6.6 à 7.4	10	
Gestion de l'entreprise (S4)	Travaux de gestion (S41)	16	6	
	Element de droit du travail (S42)	15 à 15.3	4	
	Vente conseil (S43)	13 à 14.2	20	
		TOTAL	100	
Note sur 20 (arrondie au ½ point) :				/20

Groupement inter académique II		Session 2006	Code 6-0280	
Examen et spécialité Mention Complémentaire Styliste-Visagiste				
Intitulé de l'épreuve E3 Etude Technique et Vente Conseil				
Type SUJET	Facultatif : date et heure	Durée 1h30	Coefficient 5	N° de page / total S 1/15

Delphine, jeune femme dynamique est invitée à un cocktail de fin d'année. Elle doit porter une robe en voile décolletée dans le dos. Sa chevelure est blonde naturelle, souple, très épaisse, légèrement méchée et d'une longueur de 40cm environ.



1. Déterminer la forme du visage de Delphine en vous aidant de la photo ci-dessus.

Examen et spécialité	Rappel codage
Mention complémentaire Styliste-Visagiste	6-0280
Intitulé de l'épreuve	N° de page
E3 Etude Technique et Vente conseil	S 2/15

2. Après consultation du book, Delphine hésite entre trois photos de coiffure. Coralie écoute les conseils de son maître d'apprentissage et oriente la cliente dans son choix.

2.1. Identifier la coiffure la plus adaptée à son style, à son visage, à la circonstance et justifier votre sélection parmi les trois photos ci-dessous



3. Dans le salon, les coiffeurs utilisent régulièrement des appareils électriques.

3.1. Lister les appareils électriques nécessaires à la réalisation d'une mise en forme temporaire sur cheveux longs en précisant leur fonction principale. (4 réponses minimum).

-
-
-
-

Examen et spécialité	Rappel codage
Mention complémentaire Styliste-Visagiste	6-0280
Intitulé de l'épreuve	N° de page
E3 Etude Technique et Vente conseil	S 3/15

3.2. A l'aide de l'annexe 1, rechercher 3 avantages et 3 inconvénients de ces fers à lisser ou lisseurs.

AVANTAGES		INCONVENIENTS	
✓	✓
✓	✓
✓	✓

3.3. Enoncer le principe de fonctionnement des fers à lisser et préciser leur mode d'entretien

-
-

4- Delphine utilise quotidiennement un fer à lisser pour raidir ses cheveux mais elle déplore que ces derniers prennent un aspect gras à la racine alors que les longueurs sont sèches et même fourchues aux pointes.

4-1- Nommer les anomalies du cuir chevelu et du cheveu de Delphine et donner deux origines probables de chacun de ces problèmes.

Anomalie du cuir chevelu :

-

Anomalie des cheveux :

-

4-2- Observer les vues microscopiques ci-dessous et décrire le phénomène de vieillissement du cheveu.

a)

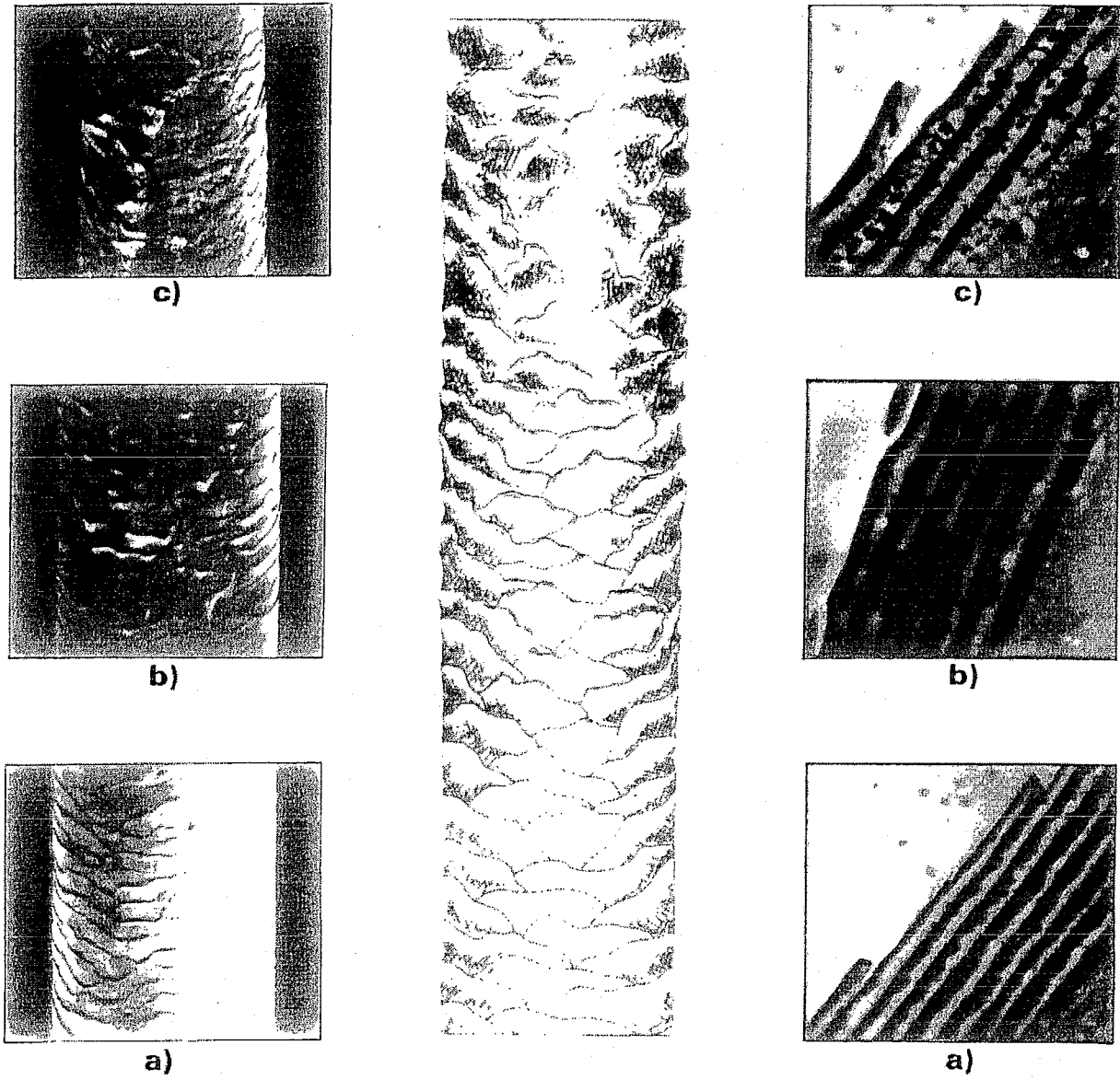
b)

c)

Examen et spécialité	Rappel codage
Mention complémentaire Styliste-Visagiste	6-0280
Intitulé de l'épreuve	N° de page
E3 Etude Technique et Vente conseil	S 4/15

Vue microscopique du cheveu

Coupe transversale de la cuticule



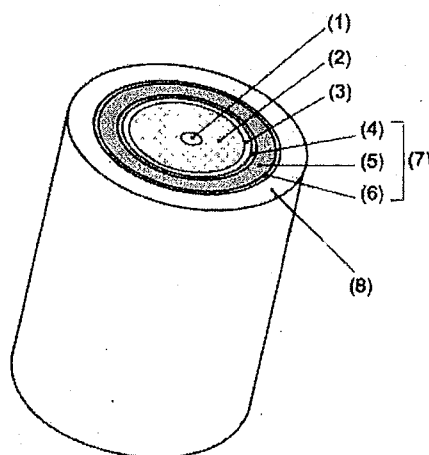
CHEVEUX AD POSUIMUS AD CHEVEUX

D'après « Technologie de la Coiffure ». J.-C. AUBRY et E. BEAULIEU Tome 2 « Permanente - Coloration »

4-3- Annoter le schéma de la coupe transversale du follicule pilo-sébacé entre le bulbe et la glande sébacée. (voir ci-après)

- 1 : 5 :
- 2 : 6 :
- 3 : 7 :
- 4 : 8 :

Examen et spécialité	Rappel codage
Mention complémentaire Styliste-Visagiste	6-0280
Intitulé de l'épreuve	N° de page
E3 Etude Technique et Vente conseil	S 5/15



D'après « Préparation aux examens de Coiffure » Sciences et Technologie. S. Viale

5. Le salon est doté d'un large éventail de produits capillaires performants

Aider Coralie à choisir des produits d'hygiène et de soins qui pourront améliorer l'état du cuir chevelu et des cheveux de Delphine.

5.1. Remplir le tableau ci-dessous en donnant la nature du produit et en indiquant deux arguments afin de justifier le rôle de chaque produit désigné ainsi que des conseils d'emploi.

<u>Nature du produit</u>	<u>rôle</u>	<u>Emploi</u>
	<p>➤</p> <p>➤</p>	<p>➤</p> <p>➤</p>
	<p>⊗</p> <p>⊗</p>	<p>-</p> <p>-</p>
	<p>⊗</p> <p>⊗</p>	<p>-</p> <p>-</p>

Examen et spécialité	Rappel codage
Mention complémentaire Styliste-Visagiste	6-0280
Intitulé de l'épreuve	N° de page
E3 Etude Technique et Vente conseil	S 6/15

6. Lors de l'apprentissage de son métier, Coralie utilise de nombreux appareils électriques.

La plaque signalétique de son séchoir étant illisible, elle décide de calculer la puissance nominale de son appareil. Coralie possède les informations suivantes :

Son séchoir à main consomme une énergie électrique de 350 Wh.

6.1. Calculer la puissance nominale du séchoir à main de Coralie pour une utilisation de 15 minutes.

6.2. Dans le salon, deux sèche cheveux (1300 W l'un), une lampe halogène (1000 W) et le four micro ondes (800 W) fonctionnent simultanément. Calculer la puissance totale utilisée.

6.3. En vous référant au résultat précédent, entourer l'abonnement EDF le plus approprié pour le salon d'Isabelle.

1,5 kW - 3kW - 7 kW - 20 kW

6.4. Justifier votre réponse.

6.5. Indiquer le problème rencontré par Isabelle si elle choisit 1,5 kW.

6.6. Citer les effets du passage du courant électrique dans l'organisme humain. (3 réponses)

-
-
-

6.7. Enoncer trois mesures de prévention à mettre en œuvre dans un salon de coiffure pour se protéger des risques électriques.

-
-
-

Examen et spécialité	Rappel codage
Mention complémentaire Styliste-Visagiste	6-0280
Intitulé de l'épreuve	N° de page
E3 Etude Technique et Vente conseil	S 7/15

6.8. Indiquer la différence entre :

➤ Electrification :

➤ Electrocutation :

7. Dans une brochure médicale, Coralie lit un article sur les TMS.

7.1. Donner la signification du sigle TMS

7.2. Citer les tissus qui sont affectés par les TMS

7.3. Citer trois facteurs qui augmentent le risque d'affections péri articulaires

➤

➤

➤

7.4. Citer trois mesures de prévention à mettre en œuvre dans un salon de coiffure pour se protéger des TMS

➤

➤

➤

Examen et spécialité	Rappel codage
Mention complémentaire Styliste-Visagiste	6-0280
Intitulé de l'épreuve	N° de page
E3 Etude Technique et Vente conseil	S 8/15

8. Les cellules contiennent des organites cellulaires.

8.1. Donner le rôle des organites suivants :

Mitochondrie :

Réticulum endoplasmique granuleux :

Chromatine :

9. La plupart des cellules sont capables de se diviser.

9.1. Donner le nom de la division cellulaire.

9.2. Donner le nom de la phase entre 2 divisions cellulaires.

10. Lors de cette division cellulaire, la chromatine du noyau se transforme en chromosomes.

10.1. Donner le nombre de chromosomes dans l'espèce humaine.

10.2. Citer le nom de la molécule complexe qui constitue la chromatine et les chromosomes.

10.3. Nommer les phases correspondant aux schémas ci-dessous.

N° 1 :

N° 2 :

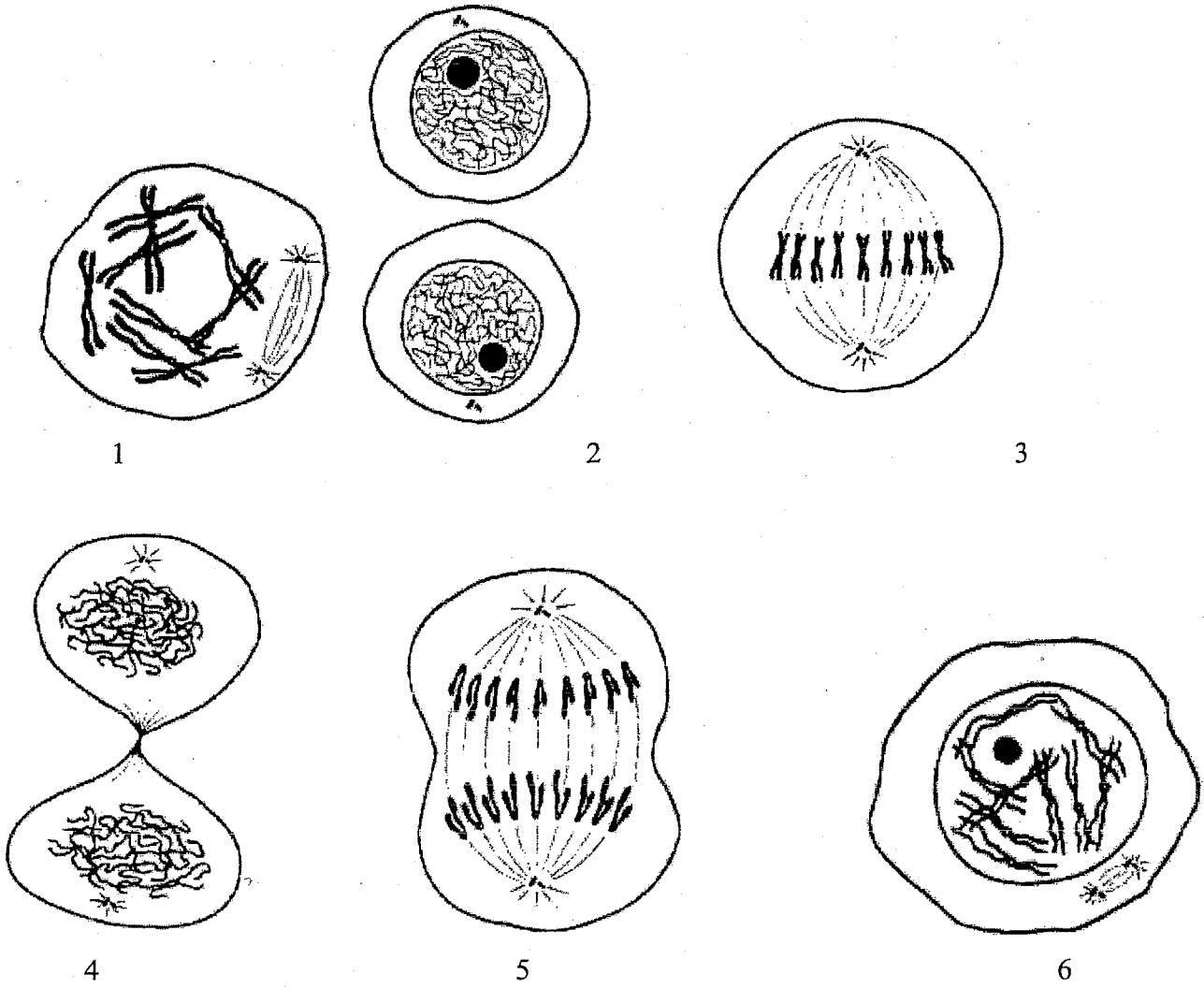
N° 3 :

N° 4 :

N° 5 :

N° 6 :

Examen et spécialité	Rappel codage
Mention complémentaire Styliste-Visagiste	6-0280
Intitulé de l'épreuve	N° de page
E3 Etude Technique et Vente conseil	S 9/15



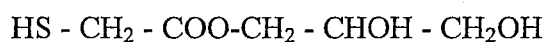
11. Durant une pause, Coralie décide d'élaborer des fiches de révisions en chimie sur les produits les plus utilisés en coiffure. Elle procède sous forme de tableau.

Compléter le tableau suivant :

Produit	Formule chimique	Rôle chimique principal en coiffure
Acide thioglycolique
Ammoniaque
Eau oxygénée

Examen et spécialité	Rappel codage
Mention complémentaire Styliste-Visagiste	6-0280
Intitulé de l'épreuve	N° de page
E3 Etude Technique et Vente conseil	S 10/15

12. L'acide thioglycolique appartient à la famille des thiols. En coiffure d'autres thiols sont utilisés tel que le thioglycolate de glycérol de formule :



12.1. Dans la formule semi développée précédente, le groupement -OH apparaît plusieurs fois. Donner le nom de ce groupement chimique.

12.2. Ce groupement caractérise une famille très connue en chimie. Donner le nom de cette famille .

13. Coralie, au cours du rendez-vous, cherche à découvrir les besoins de Delphine.

13.1. Compléter le tableau suivant en indiquant le type de questions posées par Coralie.

Questions	Types de questions
Quand avez-vous fait votre dernier shampoing ?	
Que pensez-vous de ces tendances ?	
Avez-vous une idée du montant possible de votre budget pour cette soirée ?	
Préférez-vous garder votre couleur ou essayer tout autre chose ?	

13.2. Proposer 4 autres questions adaptées à la situation en indiquant le type de question utilisée.

Examen et spécialité	Rappel codage
Mention complémentaire Styliste-Visagiste	6-0280
Intitulé de l'épreuve	N° de page
E3 Etude Technique et Vente conseil	S 11/15

13.3. Indiquer deux motivations et deux freins que Delphine peut exprimer au cours de sa visite chez le coiffeur.

Motivations	Freins
-	-
-	-

14. Coralie se voit confier la responsabilité de coiffer une nouvelle cliente, Mme Catherine DURAND, âgée de 35 ans (née le 20/08/1971), domiciliée 30, rue Aristide BRIAND à Nantes, son numéro de téléphone est le 02 51 20 48 96. Mme DURAND n'a pas de cheveux blancs et sa base naturelle est blond foncé.

Coralie engage la conversation et découvre que Catherine désire un shampoing, une coupe, un service coloration avec des mèches et un brushing. Catherine demande un devis, inquiète du prix que cela va lui coûter (80 €).

14.1. Devant l'objection prix faite par Catherine, indiquer trois méthodes de réponses que Coralie peut réaliser (à l'aide d'exemples).

- La soustraction :

- La division :

- L'addition :

Examen et spécialité	Rappel codage
Mention complémentaire Styliste-Visagiste	6-0280
Intitulé de l'épreuve	N° de page
E3 Etude Technique et Vente conseil	S 12/15

14.2. A l'aide des éléments précédemment cités, compléter la fiche client ci-dessous.

Fiche client		
Nom : Prénom : Adresse : Date de naissance : Téléphone : Cliente depuis le : Coiffeur :		
Cheveux : <input type="checkbox"/> colorés <input type="checkbox"/> décolorés <input type="checkbox"/> permanents <input type="checkbox"/> naturels <input type="checkbox"/> méchés Pourcentage de cheveux blancs :		
Dates	Services	Conseils

15. Au cours de la pause déjeuner, un collègue, titulaire d'un CAP et salarié du salon, confie à Coralie que ses heures supplémentaires ne lui ont pas été payées.

15.1. Indiquer devant quelle juridiction il peut porter réclamation

15.2. Préciser le rôle de cette juridiction

15.3. Indiquer la durée du mandat des juges non professionnels exerçant au sein de cette juridiction.

Examen et spécialité	Rappel codage
Mention complémentaire Styliste-Visagiste	6-0280
Intitulé de l'épreuve	N° de page
E3 Etude Technique et Vente conseil	S 13/15

16. A la fin de la journée, Isabelle demande de remplir la fiche de stock.

16.1. Aider Coralie à compléter la fiche de stock ci-dessous (à l'aide des éléments fournis)

- le 2 mai : situation du stock initial pour le shampoing nutritif, référence S 251 : 2 produits,
- le 3 mai : vente de 2 flacons de shampoing nutritif, réf S 251,
- le 5 mai : livraison d'une commande de 2 cartons de 20 flacons chacun de shampoing nutritif, réf S 251
- le 6 mai : vente de 5 flacons de shampoing nutritif, réf S 251,
- le 9 mai : vente de 6 flacons de shampoing nutritif, réf S 251.

FICHE DE STOCK

Article : shampoing nutritif Schwarzkopf

Réf. : S 251

Date	Opération	Entrées			Sorties			Stock		
		Quantité	Prix Unitaire	Montant	Quantité	Prix Unitaire	Montant	Quantité	Prix Unitaire	Montant
02/05	Stock initial								8,80 €	
									8,80 €	
									8,80 €	
									8,80 €	
09/05	Sortie								8,80 €	

Examen et spécialité	Rappel codage
Mention complémentaire Styliste-Visagiste	6-0280
Intitulé de l'épreuve	N° de page
E3 Etude Technique et Vente conseil	S 14/15

NEWS

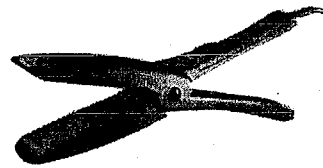
Accessoires PAR FLORENCE BAUMANN

Lisseurs TechniLiss
3 fers, 3 longueurs

Velecta Paramount se penche sur toutes les longueurs de cheveux. Ainsi, la marque a mis au point trois fers spécifiques. Le plus petit possède des plaques de 12mm. Il est idéal sur cheveux courts ou pour donner du volume en racine. Le moyen, avec ses plaques de 28 mm s'utilise surtout sur cheveux mi-longs, et le plus large, sur cheveux longs. Tous trois bénéficient de la technologie ionisante, qui ferme les écailles et donne brillance et souplesse aux cheveux. Ils possèdent également un principe identique de chauffe, soit 180 ° atteint en 40 secondes.

Nexus HP
Poids plume

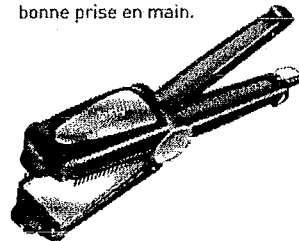
Des plaques en aluminium, traitées contre les agressions chimiques, une température constante de 200° atteinte en moins d'une minute, le lisseur Nexus HP de Jacques Seban associe performance et poids léger.

Les lisseurs
sortent le grand jeu

Plaques en céramique ionisante, montée en température ultra rapide, ergonomiques et légers, les lisseurs ne sont plus ce qu'ils étaient.

Iron Design
Effets
matières
à la carte

Pare-Chocs caoutchoutés, peigne et plaques amovibles, le fer Iron Design de Jacques Seban ne se contente pas de lisser : Ses plaques permettent de réaliser des effets plus ou moins ondulés. De plus, son ergonomie offre une bonne prise en main.

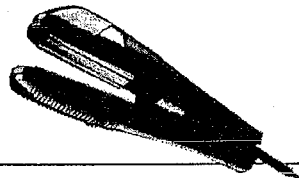
Ceramic Tech
Haute technologie

Le fer Ceramic Tec de Delorme atteint sa température constante de 210° en 5 secondes ! La raison : un élément en céramique, conducteur de chaleur, placé sous les plaques en aluminium. De plus, son variateur permet un travail sur cheveux synthétique et en fait le chouchou des coiffeurs studio. Pratique, les bords arrondis des plaques offre la possibilité de donner aux cheveux un mouvement vers l'intérieur ou l'extérieur.

Défrisage Vapeur 2

Lissage
en volupté

Le nouveau défrisageur de **Babyliss Pro** émet une vapeur douce pour tendre et lisser le cheveu en un seul geste. Ses poignées montées sur ressort facilitent la prise en main. Rapide, la température maximale est atteinte en moins d'une minute.



G100

Défrisage et respect du cheveu

Afin de défriser les cheveux en douceur, le lisseur G100 de Jacques Seban bénéficie de la Ceramic-Ion Technology, un traitement de ionisation des plaques qui protège le cheveu tout en améliorant sa résistance et son élasticité. Pratique, la température maximale de 190° est atteinte en 40 secondes, mais le travail sur le cheveu est également possible à partir de 20 secondes.



Examen et spécialité	Rappel codage
Mention complémentaire Styliste-Visagiste	6-0280
Intitulé de l'épreuve	N° de page
E3 Etude Technique et Vente conseil	S 15/15