

ANNEXE 5

La distribution des parquets en France

Selon l'EPLF (Fédération des fabricants européen de revêtements de sol stratifiés (<http://www.epflf.de>), la demande de revêtement de sol stratifiés a augmenté de près de 60% de 1999 à 2000 (TTJ, février 2001). La progression marquée des dépenses de réparation et de rénovation en Europe favorise la croissance continue du secteur des stratifiés.

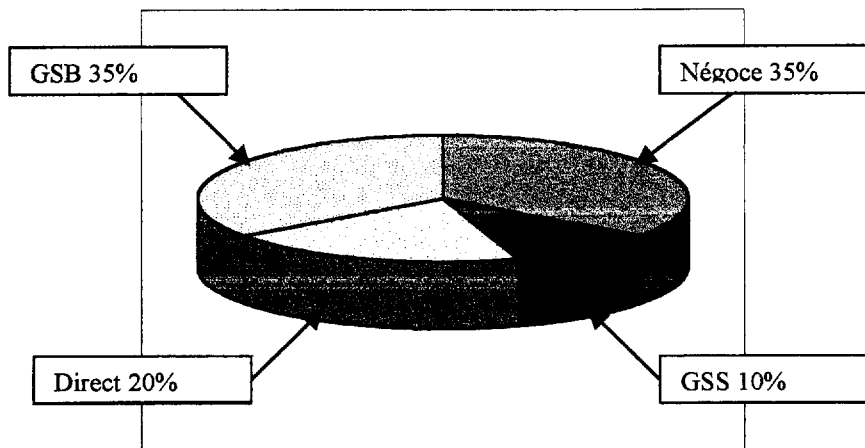
Les produits de bois massif de feuillus constituent le segment où les producteurs canadiens peuvent espérer des gains stables ou croissants. Ils comptent pour 4% de la consommation totale des revêtements de sol en Europe (RWS Engineering, 1998). Exception faite du Royaume Uni, sous forme tant brute que pré-vernissés, les revêtements de sol en bois feuillu représentent des niches où la demande est plus forte et où ils sont un type de produit plutôt courant, à peu près comme en Amérique du Nord.

Dans toute l'Europe, il paraît hautement souhaitable de consacrer des efforts au marketing des produits canadiens, en particulier les produits pré-vernissés. D'autre part, les parquets massifs semblent être plus utilisés en entretien et rénovation (70% du marché en volume) qu'en construction neuve. Le marché des parquets en pin résineux a aussi connu une croissance considérable en volume, de l'ordre de 12% ces dernières années.

En outre, les distributions françaises de parquet se font principalement par le biais de Négoces dont les principaux clients sont des entrepreneurs et de Grandes surfaces de Bricolage dont les principaux clients sont des particuliers. Par conséquent, les négoces représentent un circuit de distribution très intéressant pour les exportateurs canadiens puisqu'il permet l'accès au marché par le biais de distributeurs bien établis.

Distribution des parquets en France par circuit

Source MSI



De plus, en France la demande de parquets est nettement supérieure pour le secteur résidentiel (80%) que pour le secteur non-résidentiel (20%).

Source : ACOA (Atlantic Canada Opportunities Agency)

ANNEXE 6

Le pionnier du clic

Maintes fois attaquée par son principal concurrent Berry devant les tribunaux européens et américains pour violation de brevets sur le système de connexion mécanique des sols stratifiés, la société belge Unilin vient de remporter une nouvelle victoire à Washington.

Le 22 mars 2002, la Commission internationale de Commerce (ITC) à Washington a tranché dans l'affaire Berry vs Unilin (Quick-step) et 5 autres fabricants. Le groupe Berry avait convoqué ses concurrents devant les tribunaux, afin de les empêcher, sur la base d'une infraction de brevet, d'importer des sols stratifiés avec système clic, aux Etats-Unis. Après avoir étudié minutieusement l'avis du "Général Counsels Office", l'ITC a finalement déclaré que les sociétés sur le banc des accusés ne violaient pas les brevets en question et qu'elles pouvaient continuer à importer leurs produits aux Etats-unis. Un pourvoi en appel a été introduit contre ce dernier jugement.

Uniclic ou claque

«La défense de nos brevets sur le système Uniclic emploie un avocat à temps complet», déclare Bernard Thiers, administrateur délégué du groupe Unilin. «Nous sommes les inventeurs du système clic, avec une connexion directement intégrée dans le panneau HDF et sommes bien déterminés à faire valoir nos droits jusqu'au bout. Jusqu'à ce jour, les tribunaux, que ce soit à La Haye ou Hambourg, nous ont toujours donné raison. Il est important que nous préservions notre marché sur le système clic.»

En cas de contrefaçon du système Uniclic, Unilin discute au préalable avec les "copieurs", avant de les attaquer en justice. De nombreuses sociétés ont

acheté la licence Uniclic. Parmi elles : Meister, Pergo, Witex,

Alsapan, HDM, Shaw, Par-Ky. « Toutes les usines qui fabriquent sous licence Uniclic doivent respecter un contrôle qualité extrêmement rigoureux. Toutes les heures, une lame est sortie de la ligne de production, pour être contrôlée par un appareil très précis issu de l'industrie automobile.

«Celle-ci vérifie au 1 000 de millimètre la forme du profil», déclare Théo Smet, directeur technique d'Unilin.

Faussaire du bois

Après l'Uniclic, le fabricant de stratifiés a continué d'innover. En 2001, il lançait le plancher Perspective, avec bord chanfreiné, en proposant des décors toujours plus proches du vrai bois. «L'innovation, c'est le secret de la réussite Quickstep. Nous avons souvent été les premiers à lancer de nouveaux produits sur le marché : l'Uniclic, le stratifié fabriqué à partir de panneau MDF/HDF selon la méthode DPL, le Perspective, les dalles à cliquer» annonce Frans De Cock administrateur délégué. Chez Unilin, chaque salarié s'implique dans le développement du produit. Nul besoin d'un bureau de design. Tous les 15 jours, chaque responsable, du développement à la production, en passant par l'emballage, se réunissent pour étudier la faisabilité du lancement d'un nouveau produit. Aucun maillon de la chaîne n'est exclu. Dans le showroom de l'usine de

Wielsbeke, en Belgique, un client américain s'exclame : «Amazing ! Incroyable!» Apparemment, la qualité de l'imitation bois l'enchanté.

Un marketing offensif

"Aujourd'hui, avec Quickstep, on a un produit qui se vend bien, une gamme très large et complète, un marketing qui nous aide : échantillons, présentoirs, documentation. Et une marge très élevée" avoue Bruno Gallet, de la société PLS, à Paris. Il est vrai qu'en terme de marketing, Quickstep a une politique très offensive : « Notre stratégie est d'amener le client chez le négociant. « Notre budget publicitaire, avec les campagnes à la TV dans la presse grand public ou professionnelle, sans oublier le sponsoring de manifestations sportives, doit dépasser le budget communication de tous les fabricants de sols stratifiés réunis» regrette Philipp Caryn, directeur marketing de Quickstep. Quant au site web, il est exemplaire : le consommateur y trouve toutes les informations sur les nouveaux produits, les décors, l'entretien, la pose, comment éviter les problèmes d'humidité, les points de vente les plus proches de chez eux, et les dernières nouvelles sur les procès en cours.

VG

CMP - n° 105 AVRIL 2002

ANNEXE 7

Clipsage des parquets

Bois + HDF = PAR-KY

Par-Ky n'est pas un stratifié, mais un revêtement de sol en bois. Constitué d'une fine couche de placage bois de 0,6 mm, imprégnée jusqu'à 97 % de colle et de vernis, fixée sur un panneau HDF (High Density Fibreboard), ce revêtement de sol possède la résistance d'un sol stratifié, et les avantages esthétiques du bois. Selon les modèles, les lames sont collées ou emboîtées grâce au système Uniclic. Pour les grands espaces, Par-Ky a créé la gamme Jumbo, dont les lames atteignent 205 cm, réalisés d'un seul tenant. Autour du revêtement de sol, le fabricant propose toute une gamme de produits et d'accessoires pour faciliter la mise en œuvre et l'entretien. Ainsi qu'un large choix d'essences : chêne naturel ou rustique, hêtre étuvé, érable, merisier, acajou, teck, frêne, afzelia, noyer. Des cabochons de 195 x 195 mm en érable moucheté, loupe de noyer, loupe de madrona, peuvent agrémenter le revêtement de sol.

■

Le Système Clip est arrivé

À l'occasion de Batimat 2001, Seriparquet a lancé sur le marché le système Clip, déjà utilisé dans l'univers du revêtement de sol stratifié. Ce système, qui permet une plus grande facilité et rapidité de pose, va sans doute contribuer à la démocratisation du parquet. La nouvelle gamme Clip de Seriparquet est pourvue d'un système breveté de rainures et languettes, qui s'assemblent sans colle. Le support du Clip Seriparquet est en contreplaqué multiplis 5 couches. Il a été spécialement sélectionné pour une grande stabilité des lames et une bonne durabilité du système de fermeture Clip. Ce parquet contrecollé de 13 à 14 mm est traité en surface du nouveau vernis Abrastar, extra résistant à la rayure et à l'abrasion. Ce vernis ne contient aucun solvant, ni produit toxique. Il est composé à 100 % d'extrait sec à très faible COV. Décors disponibles : Chêne Sélect et Classic Déco 3 frises.

ANNEXE 8

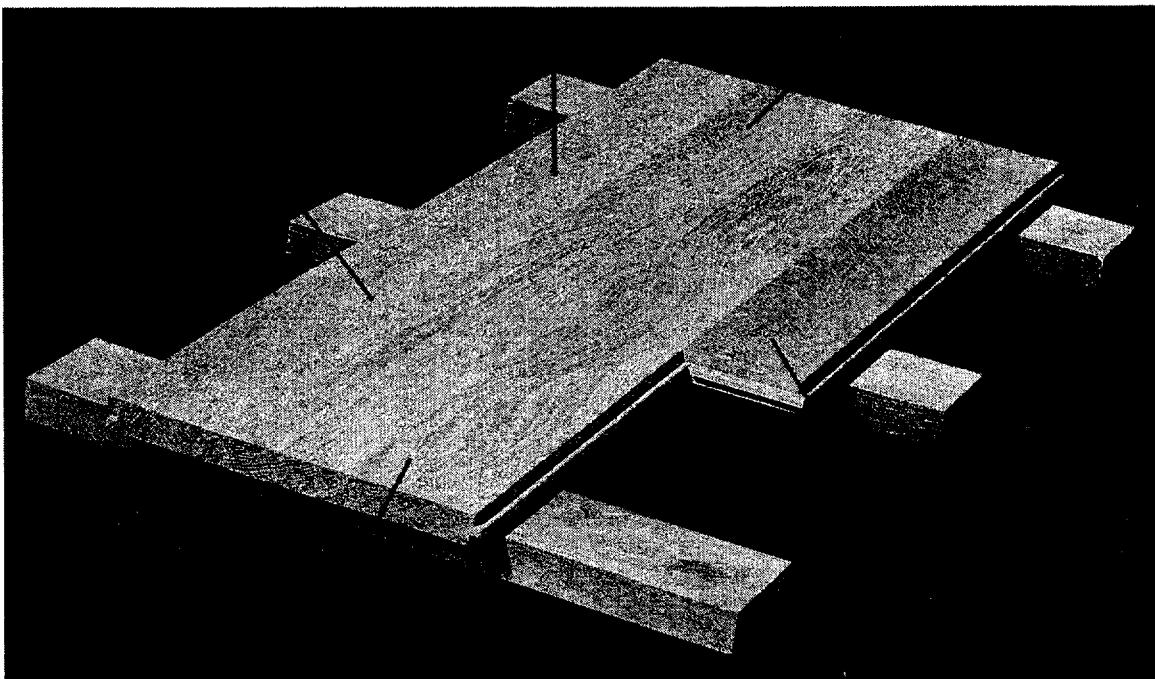
Parquets ALPINA - Présentation

CONFORT NATUREL, ATMOSPHERE CHALEUREUSE, LE PARQUET TRADITIONNEL
ALPINA

VOUS OFFRE, EN PLUS, LA SOLIDITE LEGENDAIRE DES PLANCHERS A L'ANCIENNE

Il y a de nombreuses raisons à ce que le parquet ALPINA soit associé à la notion de qualité. Pour les professionnels, la qualité technique du parquet est souvent primordiale. Pour d'autres, l'aspect, combiné à la facilité d'entretien et à la durabilité, est tout aussi important. Avec le parquet ALPINA, nous essayons de satisfaire à toutes ces exigences. Nous vous garantissons une qualité parfaite et vous offrons tout un choix d'essences variées et de motifs différents.

Epaisseur 22 mm à clouer **grand choix d'essences nobles** **normes NF (label de qualité NF-CTB)**



finition : livré dans l'état naturel du bois

rénovation : par simple ponçage

Ce parquet vous offre le choix entre une finition claire, teintée, cirée ou vernie

On associe souvent la résistance à l'usure à la dureté de l'essence. C'est en grande partie exact mais la vitrification est également décisive. C'est la couche de vernis qui devrait s'user et non le bois lui-même. Par contre, le degré de résistance aux marques d'empreinte dans le bois est directement dépendant de la dureté de ce bois. C'est pourquoi **ALPINS** a testé ses parquets de 22 mm d'épaisseur pour en déterminer la résistance. Utilisant l'échelle de Dureté Monnin, permettant d'évaluer l'aptitude d'une essence à être utilisée pour certains emplois comme les revêtements de sol, les tests permettent de classer les essences en 3 grands groupes principaux ; seules, les classes II et III répondent à la qualité **ALPINS** recherchée.

Classe III . Bois tendre.	Classe II . Bois dur.	Classe I . Bois très dur.
Dureté inférieure à 3	Dureté 3 à 6	Dureté supérieure à 6
Non utilisé (Pin, Framiré, ...)	Châtaignier, Frêne, Hêtre, Chêne Erable sycomore, Teck	Acacia

ANNEXE 9

Parquets *ALPINA* - Descriptif type

Fourniture et pose d'un parquet traditionnel en bois massif d'épaisseur 22mm, à rainures et languettes, à clouer, brut à poncer.

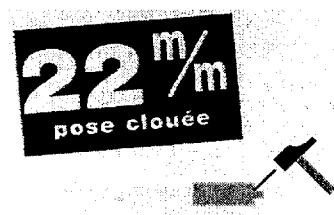
ESSENCES et LARGEURS

- . CHÊNE : largeurs de 50 à 110 mm (couramment 65, 85, 100 mm)
- . HÊTRE : largeurs 65 ou 140 mm
- . ACACIA, FRÊNE, ERABLE, TECK : largeur 65 mm

ESSENCES et LONGUEURS

- . CHÊNE : longueur 220 mm (417 mm pour pose à bâtons rompus)
- . HÊTRE, FRÊNE, ERABLE, ACACIA : longueur 220 mm
- . TECK : longueur 400 mm

EPAISSEUR UNIQUE

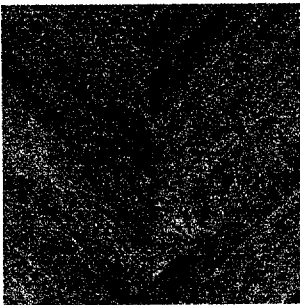


ESSENCES et CHOIX

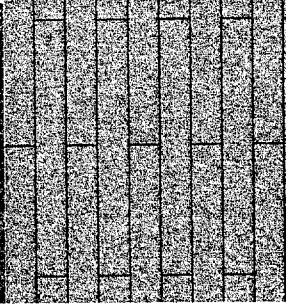
- . CHÊNE : Premier, Rustique, Nature (sous label NF CTB, suivant norme NF B 54-001)
- . HÊTRE, FRÊNE : Premier, Rustique.
- . ACACIA : Standard.
- . TECK : Nature bord droit

ESSENCES et DESSINS DE POSE

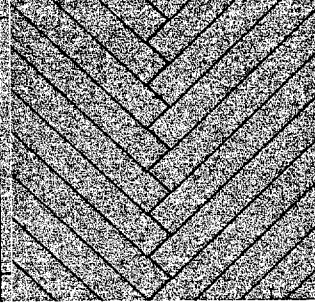
Point de Hongrie



Coupe de pierre



Bâtons rompus



A l'Anglaise



CHÊNE:

A l'Anglaise à coupe perdue (1)

Coupe de pierre (1)

Bâtons rompus. (2)

Point de Hongrie. (1)

Le m² : 73.00 €(1) 75.00 € (2)

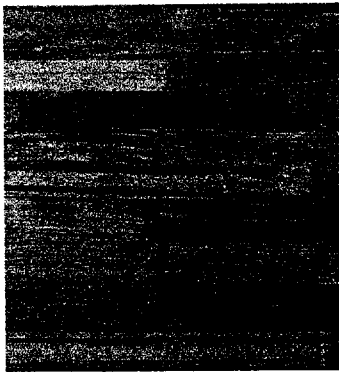
Le colis = 1.18 m² (1 et 2)

HÊTRE, FRENE, ERABLE (1), ACACIA (2),

A l'Anglaise, à coupe perdue

le m² : 74.75 € le colis = 1.18 m² (1)

le m² : 70.00 € le colis = 1.18 m² (2)



Teck Massif

le m² : 84.80 € TTC

le colis = 0,936 m²

HAUTEUR DE RÉSERVATION

Suivant caractéristiques du chantier, 50 à 70 mm ou plus par le choix de l'épaisseur des lambourdes (les lambourdes chêne de 80 mm de largeur sont disponibles en 5 épaisseurs: 27, 34,41,54 et 70 mm)

POSE

Le parquet sera cloué sur lambourdes chêne sec, rabotées et traitées, posées

- ✓ soit flottantes sur Phaltex et Polyane,
- ✓ soit scellées ou tamponnées et calées.

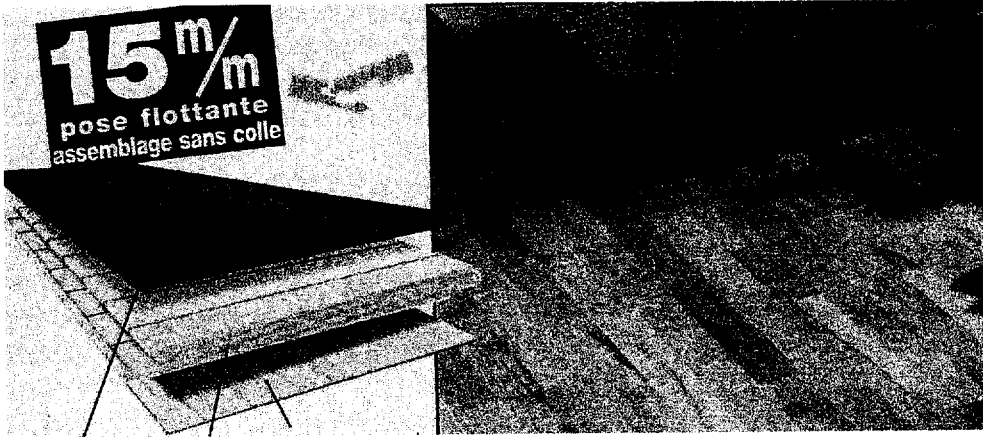
FINITION

Après ponçage, soit (selon utilisation des locaux) :

- ✓ Fond dur + mise en cire,
- ✓ Vitrification 2 couches, Huilage

ANNEXE 10

Parquets contrecollés **MONTEANA**



Massif 3,6 mm, Ame bois latté contre parement bois
(Peut-être rénové) Support bois du Nord

Éléments contrecollés 3 plis.

Hêtre Verni MONTEANA 1210x200x 15mm
parement 3,6mm le m² : 42,50 € TTC
le colis : 1,450m²

Frêne Verni MONTEANA 1210 x 200 x 15 mm
Parement 3,6 mm le m² : 43,00 € TTC
le colis : 1,450m²

Chêne Verni MONTEANA 1210 x 200 x 15 mm
parement 3,6 mm le m² : 43,00 € TTC
le colis : 1,450m²

- ✓ Finition : vernis usine, 5 couches de vernis acrylique
- ✓ Norme : conforme à la norme NF B 54-011
- ✓ Compatibilité sol chauffant à eau chaude "basse température"
(température de surface < 28°C), excepté le hêtre.
- ✓ Garantie 30 ans : sous réserve du respect des conditions de pose.

Fiche technique


Bona

Les parquets ont fait leur choix

MEGA

Mega est un vitrificateur à parquet polyuréthane, recommandé pour les trafics normaux et forts trafics. Mono composant agissant comme un véritable bi composant, l'oxygène de l'air faisant office de durcisseur, Mega a une excellente résistance à l'usure et aux produits chimiques.

Domaine d'utilisation

Mega est un vernis de protection pour les parquets exposés à un trafic normal et fort. En particulier, **Mega** est recommandé pour :

- ⇒ Les zones de fort passage en habitation
- ⇒ Les lieux publics

Vernis en phase aqueuse, **Mega** est sans odeur. Il convient particulièrement lors de chantiers sur des lieux habités (logements, musées, ...)

Mega existe en 4 aspects : brillant, satiné, aspect ciré et mat.
REMARQUE : le parquet en « pin diamant » de TARKETT et le parquet « KÄHRS » en chêne de la Donau doivent être vernis avec des produits à base de solvant.

Mode d'emploi

La surface à traiter doit être bien poncée, sèche et propre, exempte de poussière de ponçage, d'huile, de cire ou autre corps gras. Le dernier ponçage doit être effectué au grain 120 (ou plus fin). Les meilleurs résultats seront obtenus en utilisant une monobrosse.

Sur bois brut :

Vous pouvez appliquer au choix

- ⇒ 2 à 3 couches de **Mega**
- ⇒ 1 couche de **Prime** et 2 couches de **Mega**

REMARQUE : Pour les parquets bois sur chant, les planches rabotées et le parquet posé sur sol chauffant, il est recommandé d'utiliser une couche de fond de type **Prime afin de minimiser les risques d'encollage latéral.**

Appliquer **Mega** au rouleau de façon régulière, en évitant de faire des surépaisseurs importantes ou des accumulations.

REMARQUE : Afin d'obtenir un résultat satisfaisant, utiliser un rouleau conçu pour l'application de vernis en phase aqueuse.

Entre chaque application, procéder à un léger égrenage avec un abrasif grain 120 (La couche de fond peut être égrenée en utilisant le système **Bonasand Scrad**).

REMARQUE : Pendant l'application et le séchage du produit, la température ne doit pas descendre en dessous de 13°C.

Parquet préalablement verni :

Avant la vitrification, il est recommandé de procéder à un essai d'adhérence :

- ⇒ Poncer une petite surface et appliquer une couche de **Mega**
- ⇒ Après 2-3 jours, tester en frottant fortement avec une pièce de monnaie. Si le vernis ne se détache pas en pelliculant, l'adhérence est satisfaisante.

Avant l'application, la surface à traiter doit être entièrement poncée au grain 120 ou 150 ou en utilisant le système **Bonasand Scrad** jusqu'à ce qu'elle soit mate, puis sur vitrifier en appliquant 1 ou 2 couches de **Mega**.

Pour améliorer l'accroche sur les anciens parquets déjà traités, ainsi que sur des parquets finis usine, Ajouter le catalyseur **Link** au **Mega** en veillant à respecter les instructions notées sur le flacon de **Link**.

Propriétés

Mega est un véritable vernis polyuréthane mono composant en phase aqueuse. Ses principales propriétés sont :

- ⇒ Résistance : **Mega** est adapté aux forts passages
- ⇒ Antidérapance : **Mega** répond à la norme DIN18 032 d'antidérapance. Il peut donc être utilisé sans problème dans les gymnases, salles de danse, établissements publics, ...
- ⇒ Sans odeur : **Mega** ne dégage aucune odeur.
- ⇒ Séchage rapide : 1 à 2 heures
- ⇒ **Mega** ne possède pas de solvant et ne dissout pas les corps gras, limitant ainsi les risques de remontées de polish, huile, cire, ...

Outils d'application

Rouleau spécial vernis en phase aqueuse.

Nettoyage à l'eau. Pour le vernis séché, utiliser de l'acétone.

REMARQUE : Les restes de vernis ne doivent en aucun cas être versés dans les canalisations : les laisser sécher et les porter à une décharge.

Caractéristiques générales

Consommation	1 litre pour 8 à 10 m ² par couche	Conditionnement	Bidon de 1 ou de 5 litres
Temps de séchage	1 à 2 heures à 20°C - 60 % humidité	Viscosité	16 sec Fc4
Liant	Polyuréthane	Résistance à l'usure	Excellente, env. 4 mg /100
Outil d'application	Rouleau	Résistance aux chocs	Excellente
Inflammabilité	Non	Résistance chimique	Très bonne
Toxicité	Non	Résistance au faïençage	Excellente
Élasticité	Excellente	Résistance à la lumière	Très bonne
Brillance en gloss	Brillant : 85 -Satiné : 45-50 -Mat : 35	Conservation	1 an dans l'emballage d'origine non ouvert. Protéger du gel
pH	7,6-7,8		

ANNEXE 12 (à rendre avec la copie)

Résultats du dépouillement de l'étude prix (à rendre avec la copie)

Prix	Nombre de personnes trouvant le produit		Pourcentage de personnes trouvant le produit trop cher		Pourcentage de personnes trouvant le produit de qualité insuffisante		taux d'acceptabilité
	Trop cher	De qualité insuffisante	% simple	% cumulés	% simple	% cumulés	
05	0	20					
15	4	30					
25	6	20					
35	12	20					
45	18	20					
55	20	30					
65	20	25					
75	22	15					
85	19	10					
95	51	5					
105	28	5					
Total	200	200					