

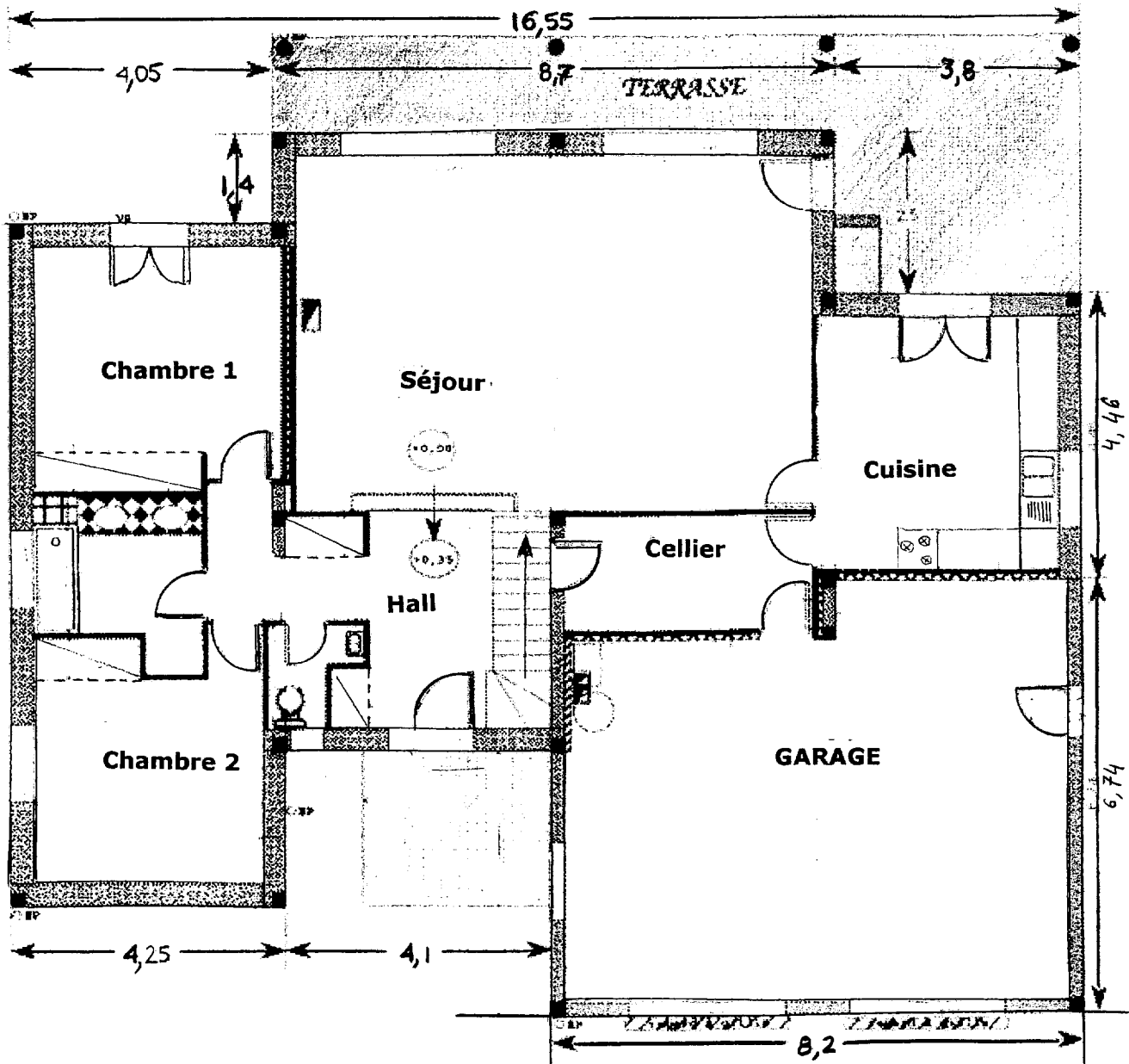
# PLAN DU LOGEMENT

## ANNEXE 1 : Plan du logement

Echelle : 1 / 100

Revêtements de sol : descriptif en annexe 2A

cuisine, cellier, salle de bain, salle d'eau, WC, entrée	Carrelage
escalier	Bois
séjour, dégagement et chambres	Moquette



## Déficients visuels

Le logement de la personne malvoyante doit être adapté, de façon à compenser l'absence ou la faiblesse de la perception visuelle par des aménagements supprimant les obstacles et facilitant la perception sonore et tactile.

### Organisation du logement

Le repérage des objets fixes est une question d'habitude. En revanche, il est plus facile de localiser les objets usuels s'ils disposent d'une placé qui leur est propre : porte-clés pour les trousseaux, tiroir pour les éponges et le produit vaisselle, etc.

Multipliez les aides au déplacement, par exemple en fixant aux murs des mains courantes.

#### → Dans la cuisine

➤ Les plans de travail doivent être de bonnes dimensions, mais également à la bonne place. Par exemple, un large plan entre l'évier et la table de cuisson permettra, sans que vous ayez à vous déplacer ou presque, de laver des légumes, puis de les couper avant de les mettre à cuire.

➤ Une lumière d'ambiance générale non éblouissante assurera la luminosité de la pièce. Mais des éclairages complémentaires – sur chaque plan de travail, par exemple – feront disparaître les zones d'ombre (voir ci-dessous).

➤ Les rangements doivent être en nombre suffisant pour permettre une séparation des objets, donc faciliter leur repérage.

#### → Dans la salle de bains

➤ Mieux vaut préférer au lavabo une vasque sur plan, qui offre appui et plan de pose.

➤ La baignoire et la douche doivent être équipées de barres d'appui murales.

➤ Pour en faciliter l'entretien, il est préférable de choisir des appareils sanitaires sans angles et dont les matériaux garantissent le ruissellement de l'eau et limi-



Outre une lumière d'ambiance, la cuisine doit avoir des points lumineux complémentaires.

tent les résidus de calcaire ou de matières.

### Éclairage pour les malvoyants

L'éclairage doit être de luminosité suffisante, mais surtout bien orienté, pour éviter tout éblouissement. Les fenêtres exposées à la lumière du jour devront ainsi être occultables par des stores permettant d'atténuer la lumière du jour tout en maintenant une luminosité intérieure satisfaisante. Les interrupteurs seront placés à proximité directe des portes.

### Circuler sans tomber

Supprimer le risque de chute (et la crainte qu'il suscite) est une priorité.

➤ Les sols doivent être débarrassés de tout obstacle, ce qui facilite par ailleurs leur entretien.

➤ Il est également préférable qu'ils soient tous au même niveau. Si cela n'est pas possible, les marches ou dénivellations seront signalées par un revêtement ou une couleur différents.

➤ Le logement doit être équipé de nombreuses prises électriques, bien réparties, pour supprimer au maximum les fils électriques sur le sol et en travers des passages.

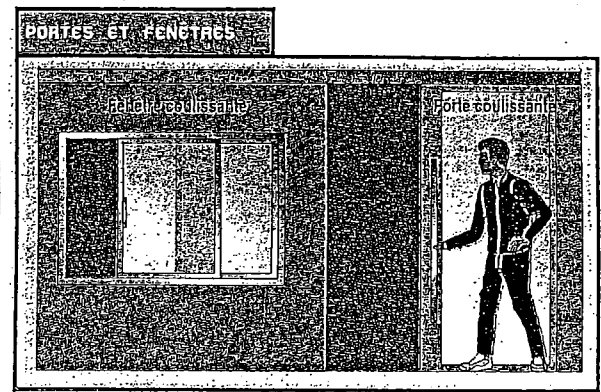
➤ Il faut éviter autant que possible les tapis de sol non-fixés.

➤ Le carrelage doit être non-glissant et les carreaux de petite dimension (les joints limitent les risques de dérapage). Les revêtements de sol souples (de type lino) offrent, en plus, une meilleure qualité acoustique.

✓ À noter : il n'existe pas de label français permettant de classer les revêtements suivant leur glissance. Certains fabricants affichent cependant un indice de classement conforme à des références allemandes.

### Portes et fenêtres

Les portes pivotantes et les fenêtres battantes présentent un risque de choc frontal lorsqu'elles



Pour éviter les risques de chocs frontaux, mieux vaut choisir des portes et des fenêtres coulissantes, avec des ouvrants sans débatement en saillie.

sont ouvertes ou entrouvertes. Il faut donc pouvoir les ouvrir complètement, afin qu'elles se fassent sans saillie sur le mur. Mais il est encore plus prudent de leur préférer des portes et des fenêtres coulissantes (voir ci-dessus).

### Escaliers

➤ Les marches doivent être de hauteur et de dimensions constantes, et le cheminement régulier.

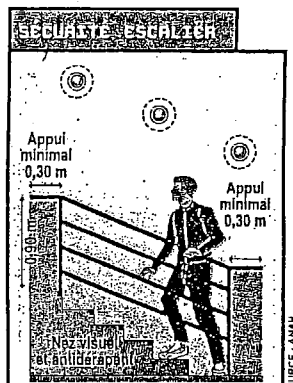
➤ Une main courante doit être placée sur les deux côtés et déborder de 0,30 m avant la pre-

mière marche et après la dernière marche.

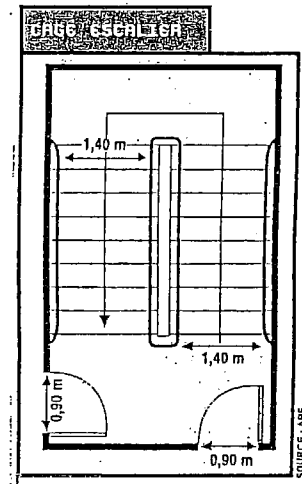
➤ Le départ et l'arrivée doivent être signalés au sol par une différence de revêtements.

➤ Pour éviter l'éblouissement en montant ou en descendant l'escalier, l'éclairage doit être indirect sur tout le cheminement.

➤ Les nez de marche doivent être recouverts d'une matière antidérapante dont la couleur contraste avec celle de la marche (voir ci-dessous).



La main courante doit dépasser la première et la dernière marche d'au moins 30 cm.



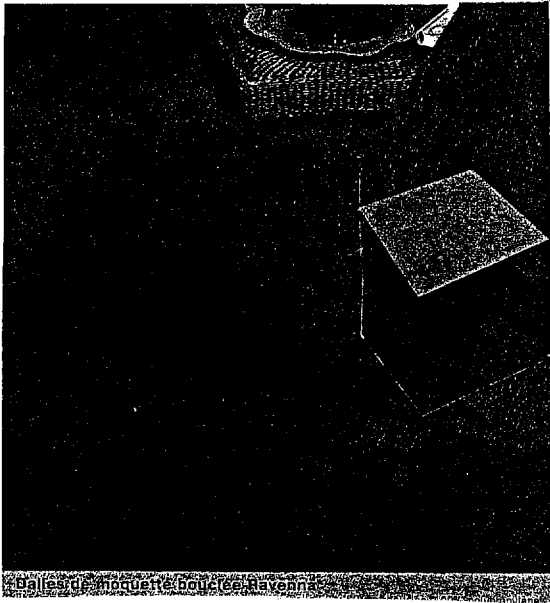
Dans tous les escaliers, la hauteur maximale des marches doit être de 16 cm, et la profondeur minimale de 28 cm.

# LES REVETEMENTS DE SOL

## A/ ACTUELS

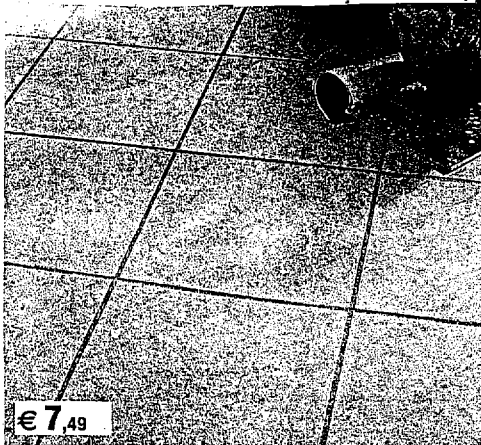
- séjour, repas et chambres :

### Les dalles moquette



- cuisine, salle de bains, WC, entrée, chaufferie :

### Le carrelage intérieur



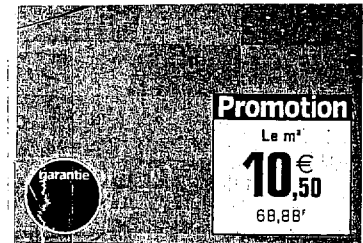
**Grés émaillé 32 x 32 cm Paros**  
Pâte blanche, ép. 7,8 mm. Carreau légèrement structuré aux bords droits.  
PEI 5, MOHS 5. Coloris beige.

- escalier : Bois

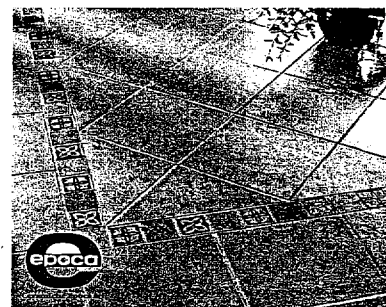
## B/ PROPOSES



**Dalles moquette 50 x 50 cm Quadra Tempo SOMMER.**  
100% polypropylène. Poids du velours 700 g/m². Jovellisable. Bon isolant acoustique. Coloris beige. Vendu en paquet de 4 m² : 39,60 €  
Le m². Réf. 43 08 50 9,90 € (64,94 F)  
Existe en divers coloris.



**Dalles PVC INTUITO.**  
Dim. 30,5 x 30,5 cm. Ep. 1,5 mm, couche d'usure 0,10 mm.  
En paquet de 11 dalles, soit 1 m².  
Modèle Bahia el Natal. Coloris perle. Le m². Réf. 45 14 48/51  
Existe en 18 décors.



**Grés pressé émaillé 32,5 x 32,5 cm Antischi Casali EPOCA.**  
1<sup>er</sup> choix. Groupe 4, passage intense. Coloris beige.  
L'uni, au m². Réf. 42 26 73  
Existe plinthe et listel assortis.  
Réf. 42 27 60/26 74