

**BACCALAUREAT PROFESSIONNEL
BOIS – CONSTRUCTION ET AMENAGEMENT DU BATIMENT**

SESSION 2006

EPREUVE TECHNOLOGIQUE

EPREUVE E2 - SOUS EPREUVE B2

UNITE U22

DOSSIER RESSOURCES

**PLANIFICATION D'UNE REALISATION D'OUVRAGE ET
DEFINITION DE MOYENS**

Durée : 2 heures

Coefficient : 1,5

- Descriptif de la maison individuelle
- Extrait du plan d'architecte
- Tableau d'analyse

Page : 2/9 à 4/9

Page : 5/9 à 8/9

Page : 9/9

CODE EPREUVE : 0606-BCA T B		EXAMEN : Baccalauréat professionnel	SPECIALITE : Bois – Construction et Aménagement du Bâtiment	
SESSION 2006	DOSSIER RESSOURCES	EPREUVE TECHNOLOGIQUE EPREUVE E2 SOUS-EPREUVE B2 UNITE U22		Calculatrice autorisée : oui
Durée : 2 h 00		Coefficient : 1,5	N° sujet : 06MB26	Page : 1 / 9

CONSTRUCTION D'UNE MAISON INDIVIDUELLE

DESCRIPTIF

Une famille décide de s'implanter en Haute-Normandie. Elle fait appel aux compétences d'un entrepreneur de la région pour la réalisation de leur maison.

Cette habitation comprendra :

au sous-sol :

- une cave.

au rez-de-chaussée :

- un garage qui sera relié à la maison par un passage couvert,
- une cuisine,
- un séjour,
- un salon,
- un cellier,
- un w.c,
- une chambre avec rangement.

à l'étage :

- deux chambres,
- un bureau,
- une salle de bain,
- une mezzanine.

DECOMPOSITION DES TRAVAUX EN LOTS :

Les travaux de cette construction seront traités en 11 lots, notamment :

- Lot n°1 : Gros oeuvre
- Lot n°2 : Charpente
- Lot n°3 : Couverture
- Lot n°4 : Menuiserie extérieure en bois
- Lot n°5 : Menuiserie intérieure en bois
- Lot n°6 : Cloisons et isolation
- Lot n°7 : Plomberie
- Lot n°8 : Electricité
- Lot n°9 : Peinture
- Lot n°10 : Revêtements de sols
- Lot n°11 : Maçonnerie (enduits extérieurs)

Lot n°1 : GROS ŒUVRE :

Fondation par semelle filante de largeur 60 cm x 40 cm de profondeur en béton armé avec armatures. Cave en parpaings pleins de 20 centimètres d'épaisseur. Les murs en élévation seront en parpaings creux de 20 centimètres d'épaisseur pour les façades ; pour les pignons et pour les murs de refends.

Lot n°4 : MENUISERIE EXTÉRIEURE EN BOIS :

Toutes les menuiseries seront réalisées en chêne à isolation renforcée de section 70 mm x 48 mm fixées sur fourrures. Les doubles vitrages intégreront des croisillons imitant des petits bois. Ces petits bois seront en aluminium insérés dans un double vitrage de 4 mm x 12 mm x 4 mm posés en fond de feuillure sur des cales de 3 mm d'épaisseur.

L'isolation de la maison s'effectuera par l'intérieur à l'aide d'un complexe de doublage (panneau de laine de roche de 100 mm + plaque de plâtre de 10 mm mis en oeuvre par collage).

La jonction menuiserie / isolation sera cachée par des couvre-joints en bois massif de section 35 mm x 6 mm.

L'étanchéité entre la menuiserie et la maçonnerie sera réalisée à l'aide d'un fond de joint rond « DUACCORD » de Ø 10 mm et d'un mastic d'étanchéité. La liaison de la pièce d'appui et du rejingot s'effectuera à l'aide d'une bande d'étanchéité « COMPRIBAND ».

L'étanchéité entre le dormant et l'ouvrant sera assurée par un joint queue de sapin de type LC2 de marque DUAL.

Lot n°5 : MENUISERIE INTERIEURE EN BOIS :

5-1 ESCALIER

Escalier en bois massif à la Française à quartier tournant à droite comprenant : limons ; poteaux ; marches droites et balancées ; contremarches ; garde-corps. L'escalier sera conforme aux prescriptions DTU n°31.1 notamment le chapitre 8 ; les rampes et les garde-corps seront réalisés conformément aux normes NF P 01-012 et 06-001. Les bois utilisés seront de première qualité suivant la normes NF B53-510 bois de feuillus durs de classe A et de niveau de résistance mécanique N 30 minimum suivant la norme NF B 52-0011.

Hauteur à monter	: 2 900 mm
Encombrement au sol	: 3 570 mm x 2 200 mm
Largeur totale de l'escalier	: 930 mm
Section des limons	: 370 mm x 50 mm
Section des poteaux	: 100 mm

La hauteur des marches sera comprise entre 170 mm et 180 mm.

Le giron sera compris entre 270 mm et 300 mm.

Les marches seront balancées de la marche n°3 à la marche n°10.

- Essence : chêne
- Finition : vitrification incolore satinée en deux couches.

5-2 BLOCS PORTES D'INTERIEUR

Accès à la cuisine ; le cellier ; la chambre 1 ; la chambre 2 ; la chambre 3 et le bureau par des portes de 730 mm.

Accès au WC ; au rangement et à la salle de bain par des portes de 630 mm.

Bloc porte en chêne massif de premier choix à deux panneaux, hauteur des portes 2040 mm épaisseur 40 mm. Huisserie de section 72 mm x 55 mm assemblée à double enfourchement.

Les portes seront ferrées par trois paumelles (140 mm x 55 mm) à vase en laiton poli.

Les portes seront fournies sans traitement de finition, celui-ci reste à la charge du client.

Serrure à larder :

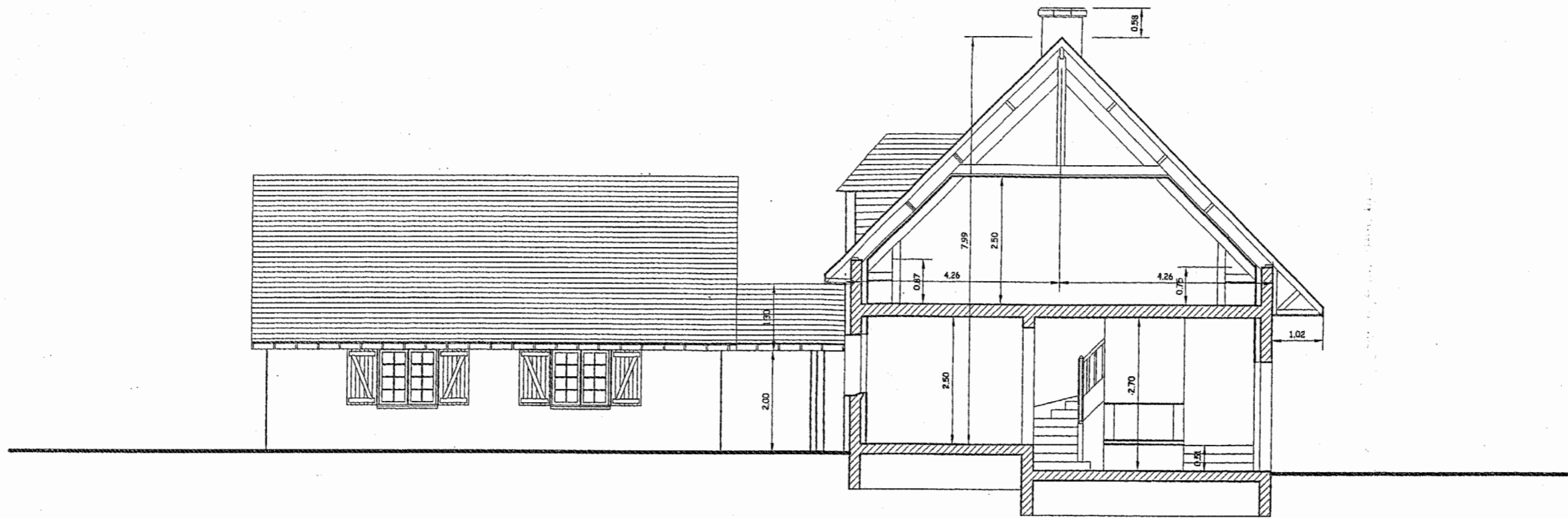
Les portes de la cuisine ; du cellier ; des chambres 1 / 2 / 3 ; du bureau et du rangement recevront des becs de cane à pêne dormant demi-tour (VACHETTE D25).

Le WC et la salle de bain recevront des bec de cane à condamnation (VACHETTE D23).

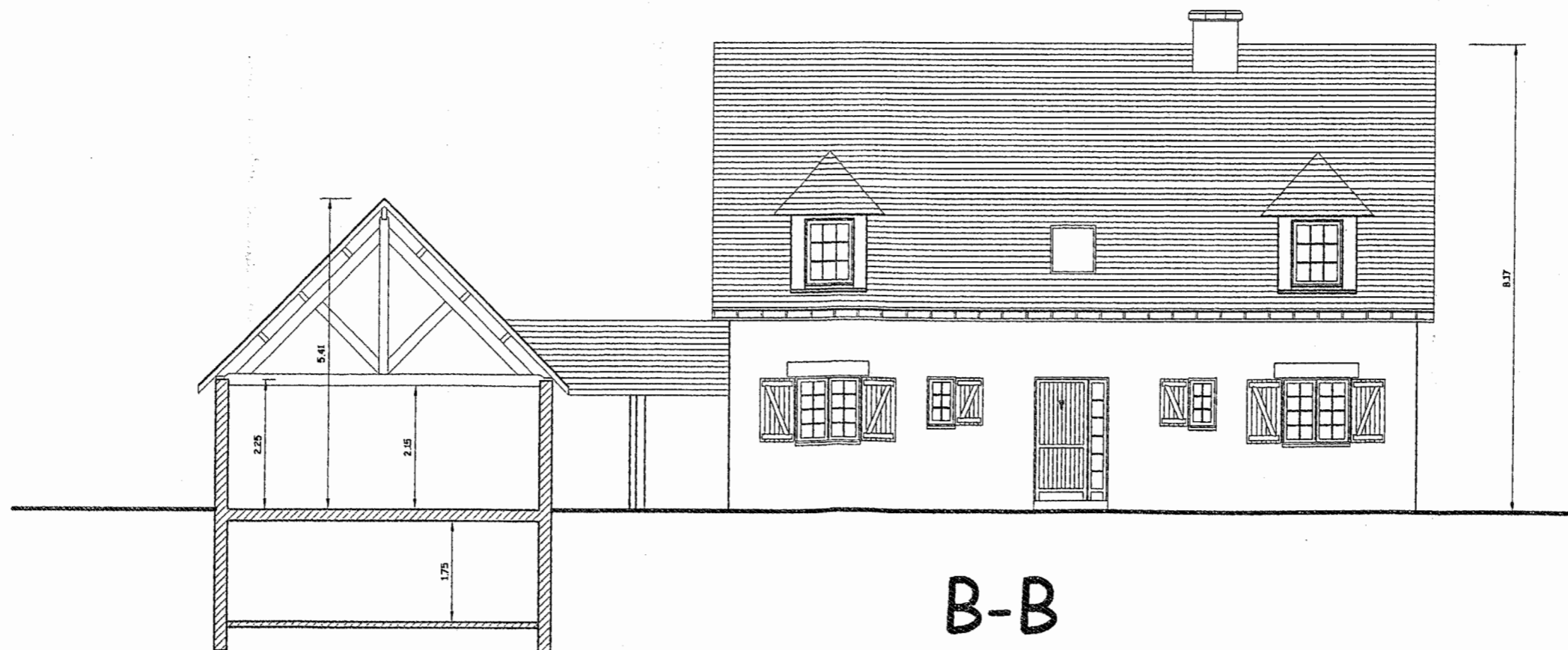
Garniture de portes :

Béquille double modèle (CADAP) en laiton patiné.

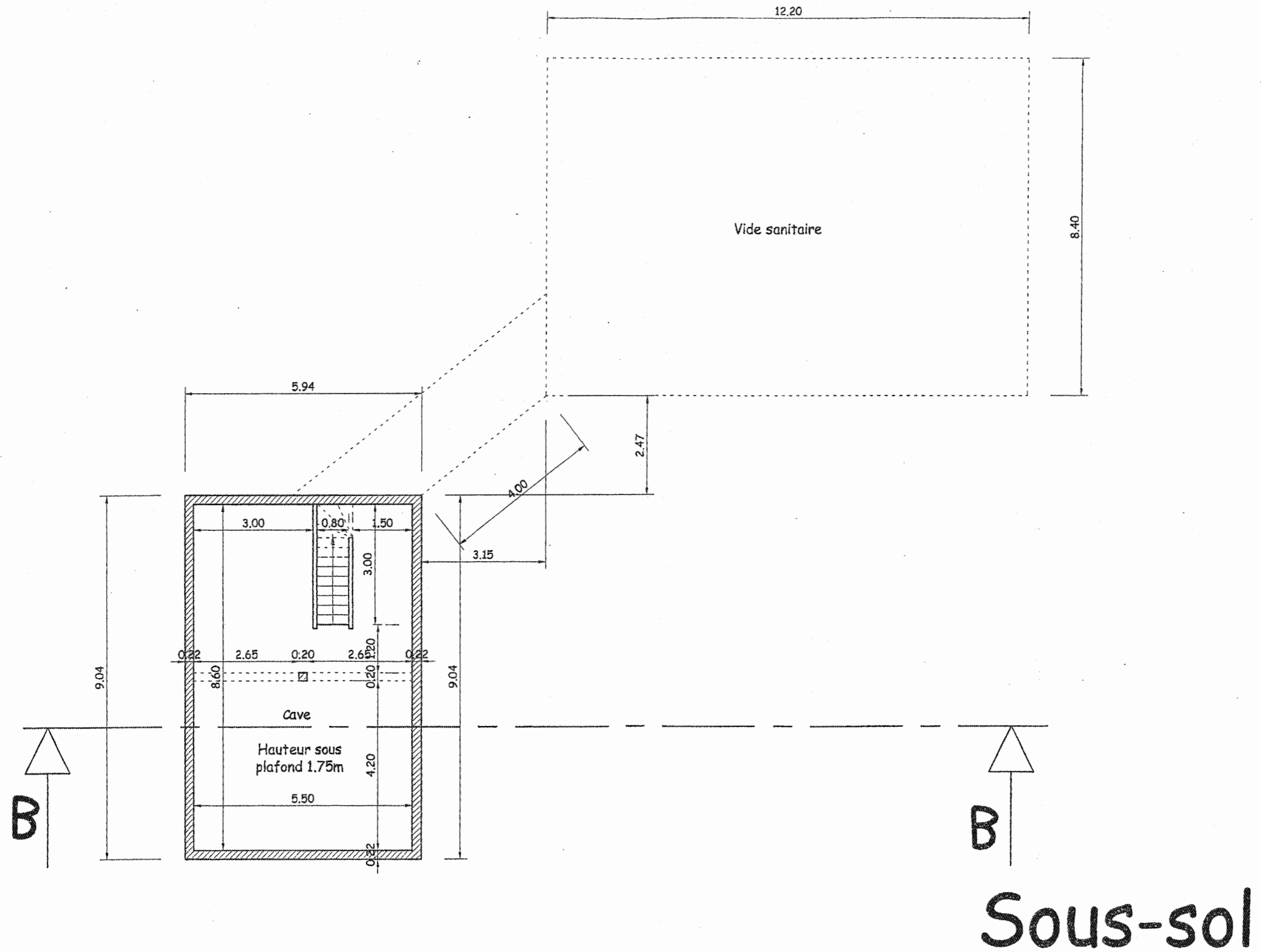
Référence de la quincaillerie : LEGALLAIS BOUCHARD

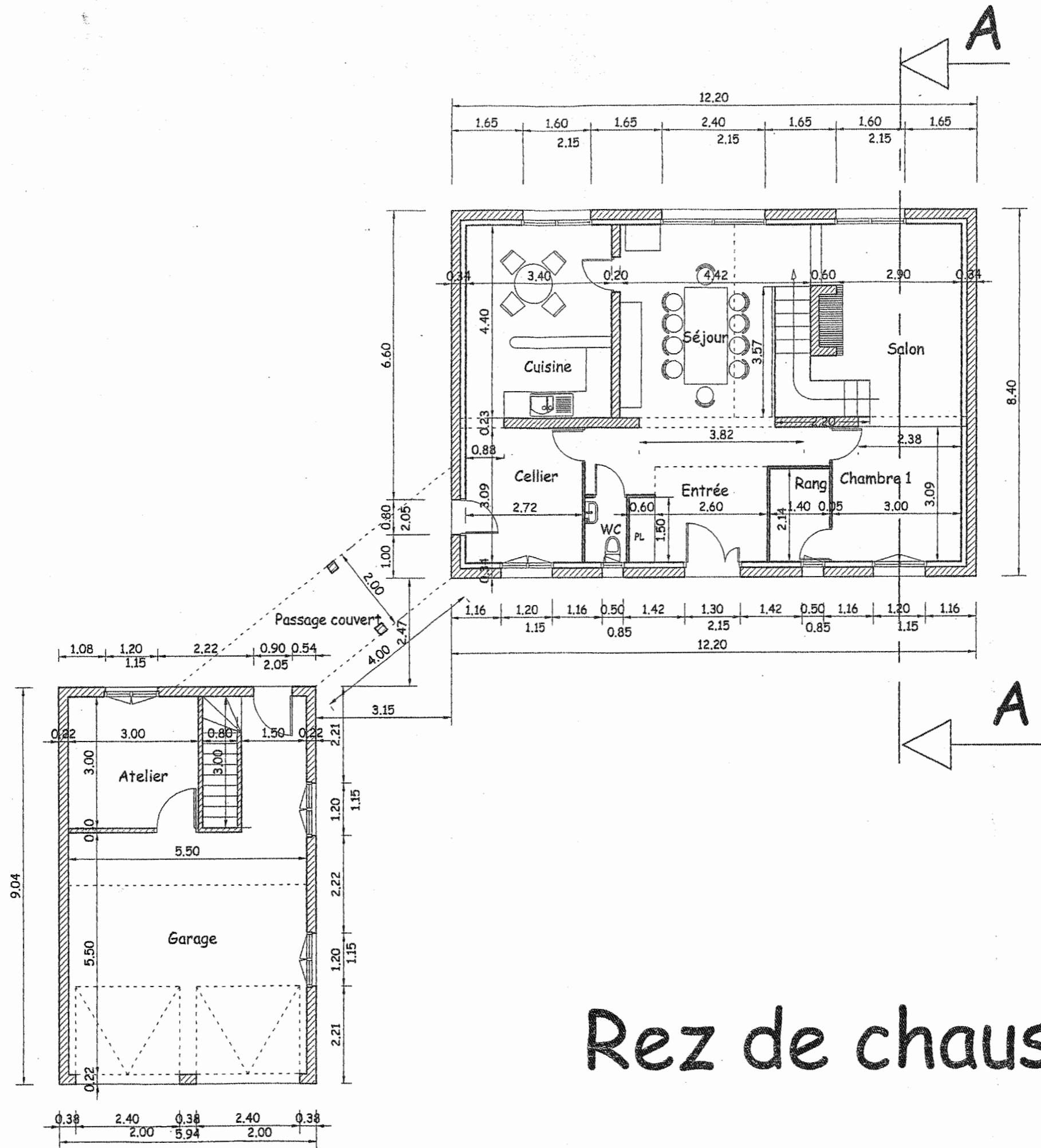


A-A

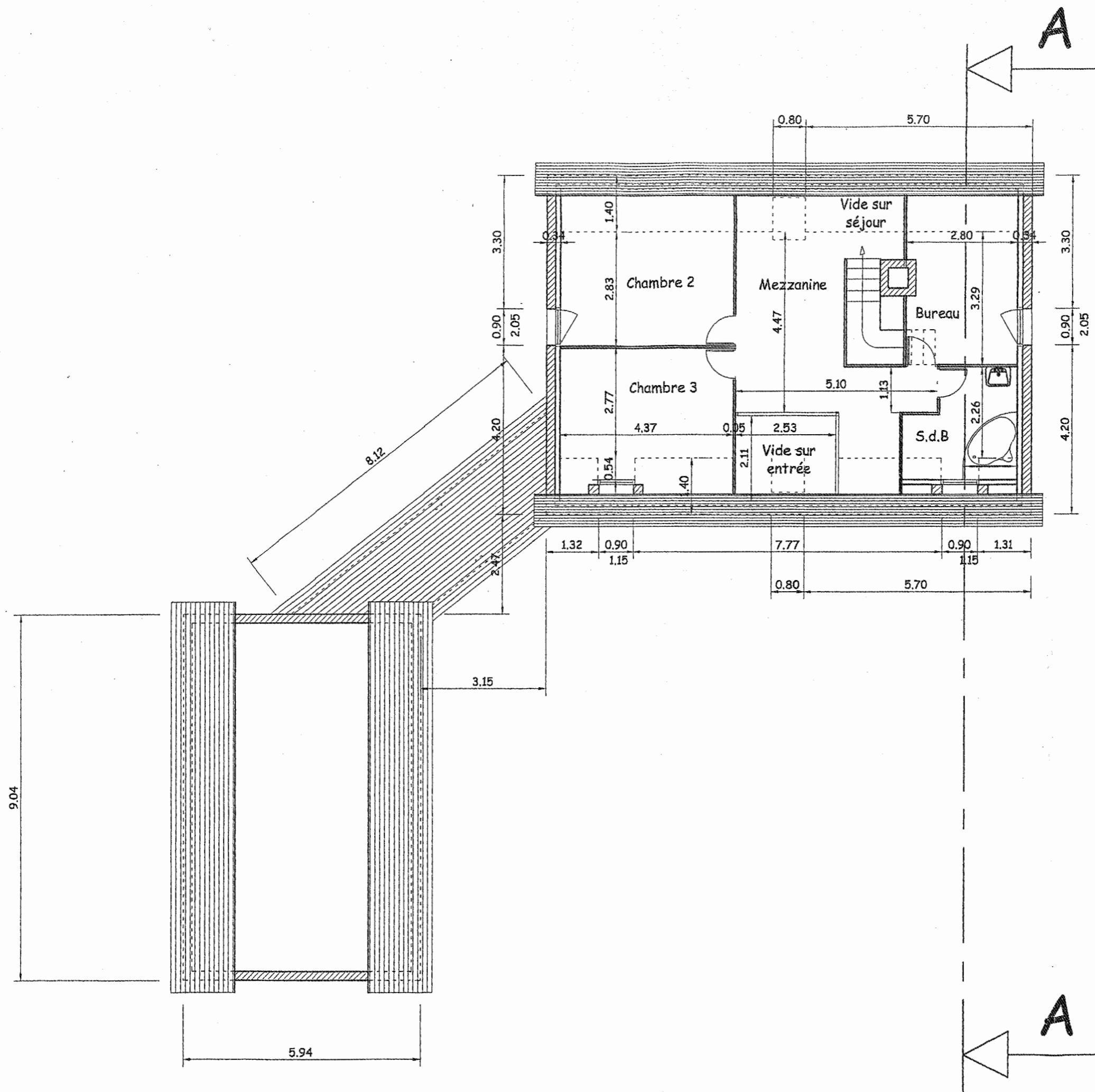


B-B





Rez de chaussée



Etage

TABLEAU D'ANALYSE

Tâches	Désignation	Temps (min)	Tâches antérieures
A	Débit montants/traverses (porte + huisserie)	15	/
B	Débit panneaux	10	A
C	Corroyage montants/traverses (porte + huisserie)	8	A
D	Corroyage panneaux (partiel)	11	B
E	Collage et rabotage panneaux	120	D
F	Mise en forme traverse haute	12	C
G	Profilage rainures et moulures montants/traverses	10	F
H	Contre-profilage	9	G
I	Tenonnage (mortaise d'enfourchement + enfourchement)	16	C
J	Profilage feuillure (huisserie)	6	I
K	Profilage rainure (huisserie)	5	J
L	Calibrage panneaux	10	E
M	Mise en forme panneau haut	12	L
N	Profilage panneaux	14	M
O	Finition partielle montants/traverses	7	K
P	Finition partielle panneaux	17	N
Q	Assemblage + collage (porte)	10	HOP
R	Ponçage (huisserie + porte)	15	Q
S	Profilage feuillure (porte)	7	R
T	Perçage/ ferrage (montant d'huisserie + porte)	13	S
U	Mortaisage et perçage (serrure + gache)	10	T
V	Assemblage (huisserie)	5	U