

# CORRIGE

**Ces éléments de correction n'ont qu'une valeur indicative. Ils ne peuvent en aucun cas engager la responsabilité des autorités académiques, chaque jury est souverain.**

Session : 2006

Code : 0606-AMA V T A C

## BACCALAUREAT PROFESSIONNEL

### ARTISANAT et METIERS d'ART

Option : VETEMENT ET ACCESSOIRE DE MODE

**E.2 Epreuve de technologie et histoire de l'art et du costume**

**Coefficient : 3**

Sous-épreuve A2 :

**Préparation d'une fabrication**

**CORRIGE**

**Unité : U 21**

**Coefficient : 1,5**

Sommaire du corrigé :

Numéro de la page	Désignation de la page	Champs d'application
1	Page de garde	Tous (sauf maroquinerie)
2	Barème	
3	Descriptif du modèle	
4	Nomenclature	
5	Diagramme linéaire	
6	Choix de matières	Vêtement
7	Choix de matières	Vêtement de peau
8	Choix de matières	Fourrure
9	Dessin de la poche	Tous (sauf maroquinerie)
10	Gamme de montage	
11	Partie informatique	

**Le candidat traitera les documents correspondant à son champ d'application**

Baccalauréat Professionnel : Artisanat et Métiers d'Art Option : Vêtement et accessoire de mode

# CORRIGE

## Barème :

<u>1<sup>ère</sup> partie :</u> 6 pts	- choix du dos et justification - descriptif - nomenclature - diagramme linéaire	1 pt 1 pt 2 pts 2 pts
<u>2<sup>ème</sup> partie :</u> 4 pts	- sélection matières - caractéristiques	1 pt 3 pts
<u>3<sup>ème</sup> partie :</u> 5 pts	- vue de face et section poche - gamme de montage	2 pts 3 pts
<u>4<sup>ème</sup> partie :</u> 5 pts	- transformation manche	5 pts

**Total sur 20 pts**

**Document réponse****Champs d'application****Vêtement - Vêtement de peau - Fourrure****CORRIGÉ**

1) Choix des dos acceptés : N° 1 N° 4 N° 6

**Exemple de corrigé avec le dos N° 1****Justification du choix :**

Ce croquis de dos est en accord sur le plan esthétique avec le devant : ampleur respectée, sobriété des lignes, manches montées, ceinture dans le prolongement du devant, rappel de lignes courbes au bas du milieu dos.

**2) Descriptif du modèle complet :**

Veste doublée, style « Rétro ».

Longueur s'arrêtant aux hanches.

Ampleur à la taille resserrée par une ceinture se prolongeant au dos et fermée à l'aide d'une boucle.

Dos avec couture au milieu.

Poches plaquées arrondies sur le devant.

Manches montées, longueur  $\frac{3}{4}$ , avec bas de manche en forme.

Col dégagé de forme arrondie, style « claudine roulant ».

Contour veste, contour poches et bas de manches soulignés par une ganse.

Boutonnage par 3 gros boutons recouverts au milieu devant.

Le col et la ganse sont d'un même coloris contrastant avec l'ensemble du vêtement.

**CORRIGE***Document réponse**Champs d'application**Vêtement - Vêtement de peau - Fourrure***NOMENCLATURE Veste « Salomé » Modèle N°1**

La nomenclature établie par le candidat doit être en adéquation avec le descriptif proposé.

22	1	BOUCLE AVEC ARDILLON	
21	3	BOUTONS	
20	2	RENFORT POCHE	
19	1	RENFORT DESSUS COL	
18	2	RENFORT CEINTURE	
17	2	RENFORT PAREMENTURE	
16	2	DOUBLURE POCHE	
15	2	DOUBLURE MANCHE	
14	2	DOUBLURE DEVANT	
13	1	DOUBLURE DOS	
12	1	GANSE CONTOUR POCHE	Coloris contrastant
11	1	GANSE CONTOUR BAS MANCHE	
10	1	GANSE CONTOUR VESTE	
9	1	COL DESSOUS	Coloris contrastant
8	1	COL DESSUS	
7	2	CEINTURE	
6	2	PAREMENTURE DEVANT	
5	2	POCHE	
4	4	BAS MANCHE	
3	2	MANCHE	
2	2	DEVANT	
1	2	DOS	
<b>Rp</b>	<b>Nb</b>	<b>DESIGNATION</b>	<b>RENSEIGNEMENTS</b>

Baccalauréat Professionnel : Artisanat et Métiers d'Art Option : Vêtement et accessoire de mode

**CORRIGE**

**Document réponse**  
**Champs d'application**  
**Vêtement - Vêtement de peau - Fourrure**

**DIAGRAMME LINEAIRE Veste « Salomé » Modèle N°1**

PRODUIT	ENSEMBLES SOUS-ENSEMBLES	ELEMENTS			
		Travaillés	Q	Approvisionnés	Q
Veste "Salomé"		Poche	2		
		Renfort poche	2		
		Doublure poche	2		
		Ganse poche	2		
		Devant	2		
		Dos	2		
		Martingale	2		
		Renfort martingale	2		
		Manche	2		
		Revers manche	4		
		Ganse manche	2		
		Col dessus	1		
		Renfort col	1		
		Col dessous	1		
		Ganse contour veste	1		
		Parementure	2		
		Renfort parementure	2		
		Doublure devant	2		
		Doublure dos	1		
		Boutons recouverts	3		
			Boucle ceinture	1	
			Fil	1	

*Document réponse  
Champ d'application  
Vêtement*

**CORRIGÉ**

### CHOIX DES MATIERES

Matières correspondant à la demande : cloqué, damassé, floqué, froissé, gaufré, matelassé, piqué, seersucker

#### **2 exemples de corrigés**

1<sup>ère</sup> matière sélectionnée : **matelassé**

##### Caractéristiques

Tissu à grands motifs figuratifs, dont le relief est obtenu par piquage de ouatine. Effets de creux produits en réduisant l'épaisseur selon certaines lignes.

Armure dérivée de l'armure toile.

Généralement réalisée en coton.

2<sup>ème</sup> matière sélectionnée : **damassé**

##### Caractéristiques

Etoffe réversible, tissée en armure complexe et faite de coton mercerisé. Les motifs figuratifs monochromes sont tantôt mats, tantôt lustrés ; on les obtient par variation d'armures (satin, sergé, toile).

*Document réponse*

*Champ d'application*

*Vêtement de peau*

**CORRIGE**

**CHOIX DES MATIERES**

**Matières correspondant à la demande** : croûte velours, mouton grainé, chèvre grainée, porc velours, veau velours

**2 exemples de corrigés**

1<sup>ère</sup> matière sélectionnée : mouton grainé

**Caractéristiques**

Peau imprimée d'un grain autre que celui du mouton (exemple : grain autruche, crocodile, etc ...).

Elle est tannée au chrome pour obtenir de la souplesse et de la résistance au déchirement.

2<sup>ème</sup> matière sélectionnée : porc velours

**Caractéristiques**

Peau à fleur rectifiée d'apparence et de toucher « velours ».

Elle est tannée au chrome pour obtenir de la souplesse et de la résistance au déchirement.



*Document réponse*

*Champ d'application*

*Fourrure*

**CORRIGE**

**CHOIX DES MATIERES**

**Matières correspondant à la demande :**

**2 exemples de corrigés**

1<sup>ère</sup> matière sélectionnée : mouton lainé

**Caractéristiques**

Peau avec la laine, tannée au chrome ou semi chrome, pour obtenir de la souplesse et de la résistance au déchirement.

2<sup>ème</sup> matière sélectionnée : hamster

**Caractéristiques**

Peaux, avec poils, assemblées en nappe.

Tannage réalisé au chrome, pour obtenir de la souplesse et de la résistance au déchirement.

*Document réponse*

*Champs d'application*

*Vêtement - Vêtement de peau - Fourrure*

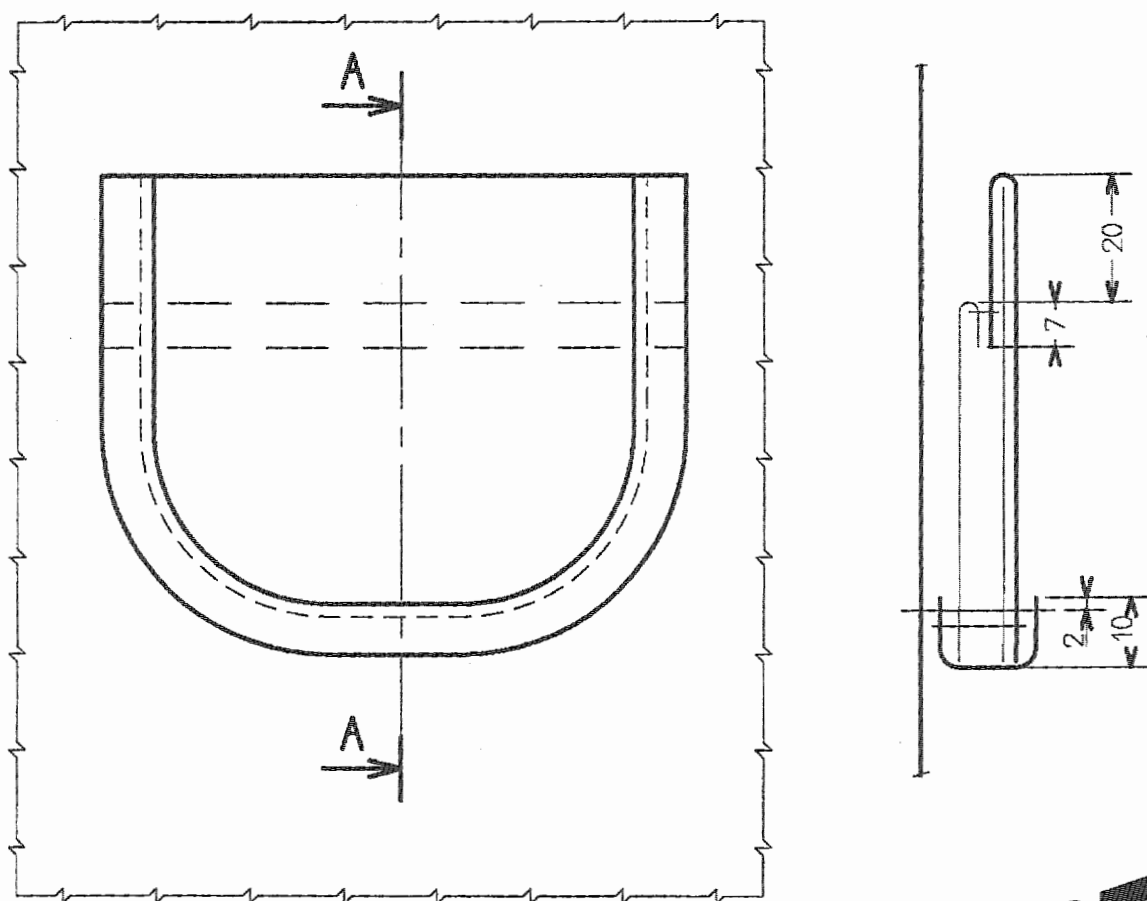
**DESSIN TECHNIQUE Détail poche veste « Salomé »**

**Echelle 1 : 1**

**Exemple de corrigé.**

**D'autres solutions sont acceptables. Les correcteurs doivent tenir compte de l'adéquation entre le dessin (vue de face et section A-A) et la gamme de montage.**

**SECTION A-A**



**CORRIGE**

Baccalauréat Professionnel : Artisanat et Métiers d'Art Option : Vêtement et accessoire de mode

*Document réponse*

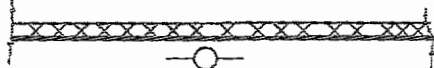
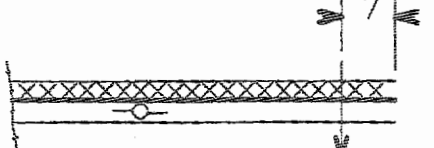
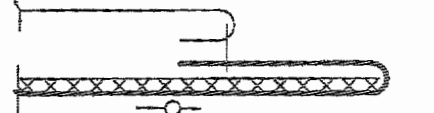
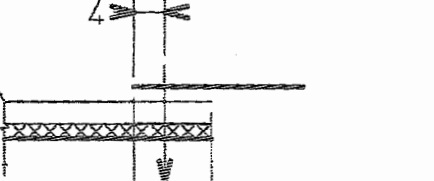
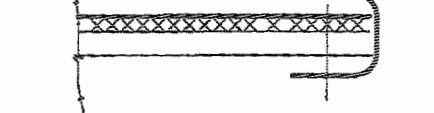
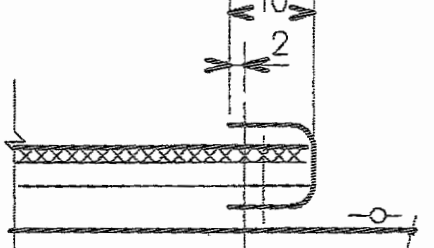
*Champs d'application*

*Vêtement - Vêtement de peau - Fourrure*

GAMME DE MONTAGE

Poche poitrine veste « Salomé »

**CORRIGE**

N°	ETAPES	SCHEMAS	Directives complémentaires
1	Thermocoller la poche		
2	Assembler le haut du dessus de poche et la doublure		
3	Remplir le haut de poche		Préformer au fer
4	Assembler la ganse sur le contour poche, côté doublure		Remplir les extrémités de la ganse en haut de la poche
5	Rabattre la ganse et préformer le contour au fer		
6	Plaquer la poche sur le devant		

*Document réponse*

*Champs d'application*

*Vêtement - Vêtement de peau - Fourrure*

**CORRIGÉ**

