

# CORRIGE

**Ces éléments de correction n'ont qu'une valeur indicative. Ils ne peuvent en aucun cas engager la responsabilité des autorités académiques, chaque jury est souverain.**

# **CORRIGÉ**

	<b>QUESTIONS N° :</b>	<b>BARÈME</b>
L'individu au poste de travail	1.1 à 1.8	6,5 pts
L'individu dans l'entreprise	2.1	3 pts
L'individu dans son parcours professionnel	3.1 à 3.3	3 pts
L'individu consommateur avisé	4.1 à 4.5	4 pts
L'individu acteur des secours	5.1 à 5.2	3,5 pts
<b>TOTAL</b>		<b>20 pts</b>

	<b>Session 2006</b>	<b>V06C BIS</b>
<b>CAP TOUTES SPÉCIALITÉS</b>		
<b>Vie sociale et professionnelle</b>		
<b>CORRIGÉ</b>	Durée : <b>1 h</b>	Coef. 1 <b>1 / 9</b>

**Témoignage de Frédéric, 31 ans , manutentionnaire.**

« Je souffre de sifflements dans les oreilles depuis que je travaille dans ce hall de déchargement très sonore, recouvert de carrelage qui amplifie les bruits.

Parfois, les palettes sont jetées au sol. Cela fait comme un coup de fouet entre les oreilles au moment de l'impact et ça résonne dans les chambres froides pendant plusieurs secondes.

Au début, je ressentais des sifflements pendant quelques minutes seulement.

Mais, depuis un an, je dois vivre en permanence avec ces sifflements. Je dors mal et je suis très stressé. L'ORL\* m'a dit : « vous souffrez d'acouphènes\*\* et d'une perte d'audition de 15 dB à chaque oreille ». Il faut absolument que je trouve un travail beaucoup moins bruyant. »

\* ORL : oto-rhino-laryngologiste

\*\* acouphènes : sifflement d'oreille

<http://www.audition-prevention.org/site/temoignages/>

1.1 Identifier le problème posé.

0,5 pt

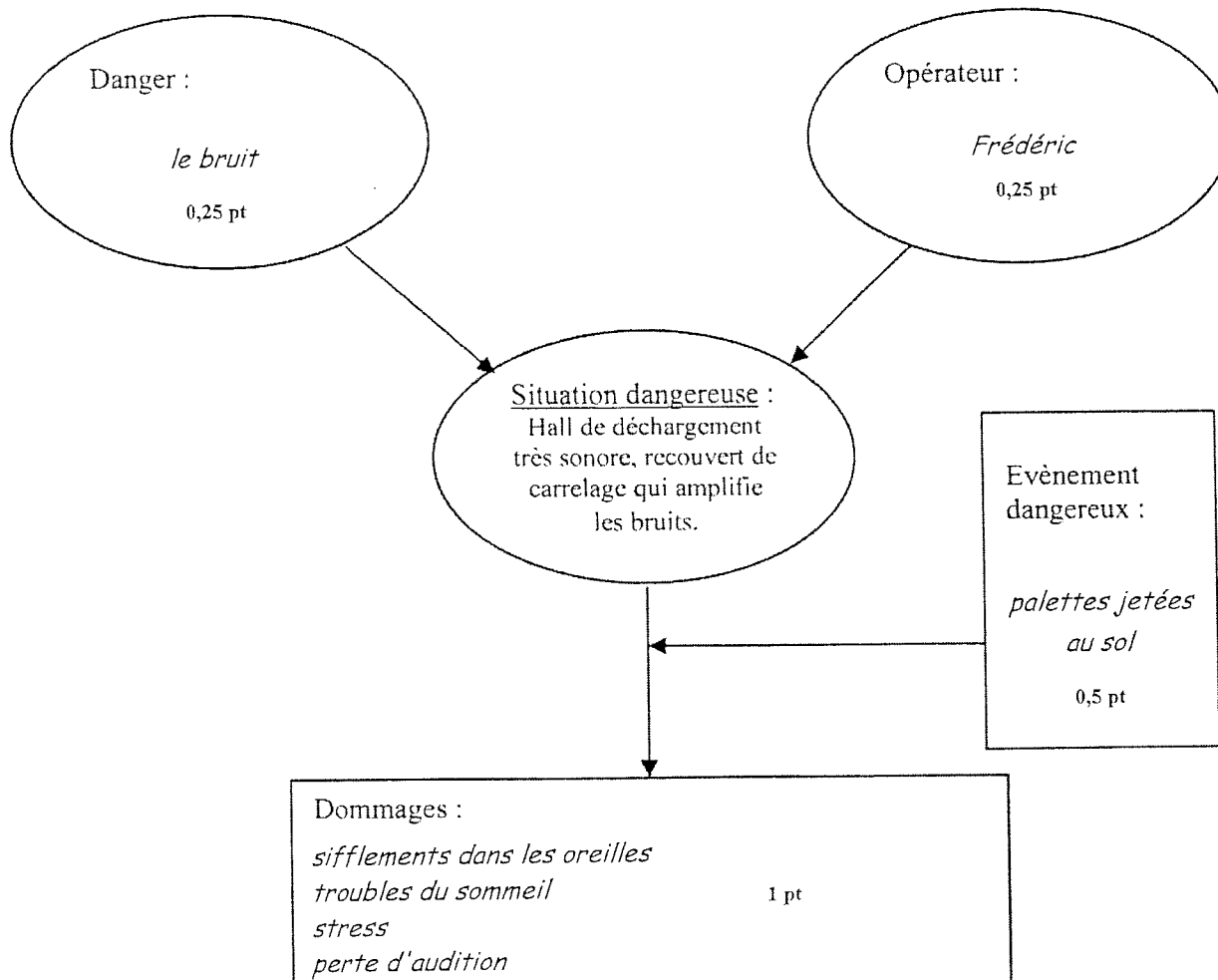
Que peut faire Frédéric pour ne pas subir les nuisances sonores sur son lieu de travail ?  
ou

Frédéric ressent des troubles liés aux nuisances sonores qu'il subit sur son lieu de travail.

1.2 Compléter le schéma de la situation dangereuse en utilisant la liste des éléments ci-dessous :

perte d'audition - palettes jetées au sol - bruit - stress – Frédéric –  
sifflements dans les oreilles – troubles du sommeil

2 pts (voir détail par case)

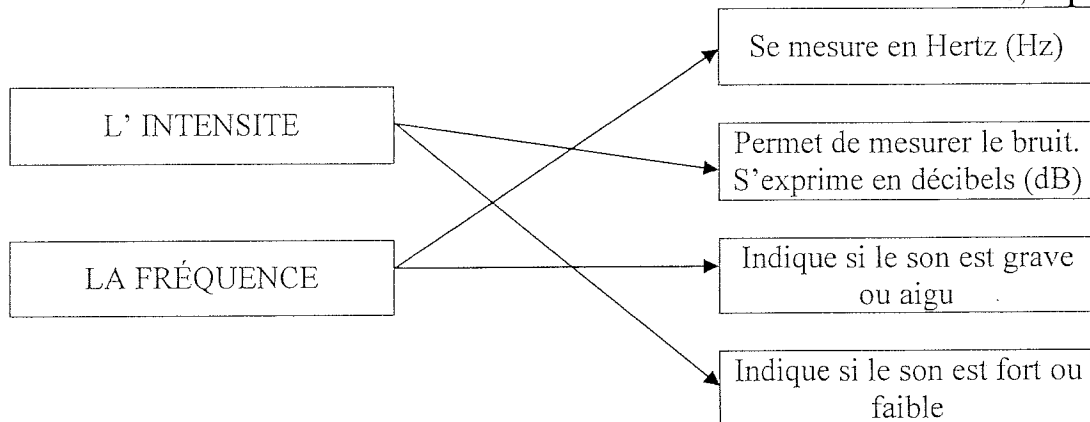


CAP toutes spécialités		2006
Vie sociale et professionnelle	V06C BIS	2 / 9

Le bruit est un ensemble de vibrations qui se propagent dans l'air sous forme d'ondes. Deux grandeurs physiques caractérisent le bruit : la fréquence et l'intensité.

1.3 Relier les grandeurs physiques à leurs caractéristiques :

0,25 pt x 4 = 1 pt



1.4 Entourer dans la liste ci-dessous, la valeur correspondant au seuil de la douleur :

0,25 pt

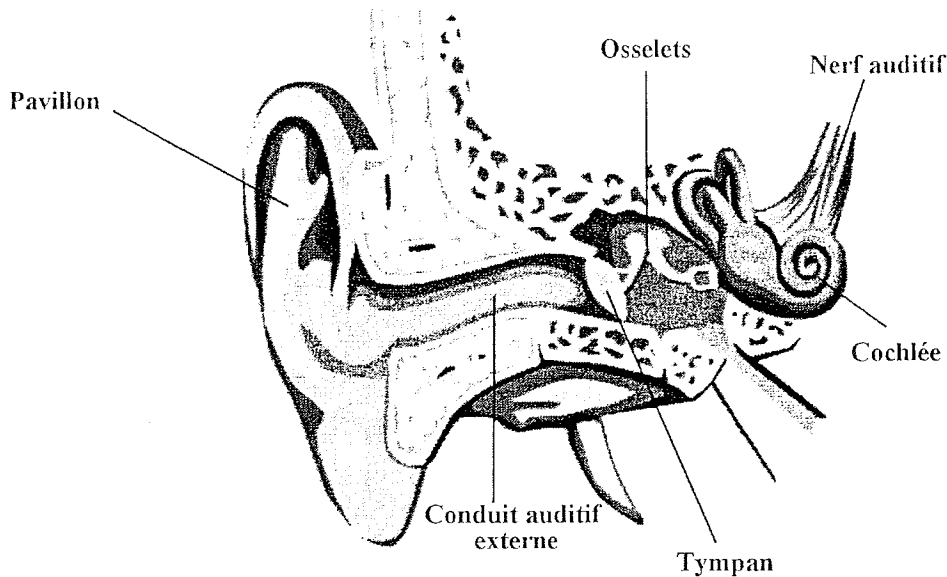
70 dB(A)

120 dB(A)

140 dB(A)

CAP toutes spécialités		2006
Vie sociale et professionnelle	V06C BIS	3 / 9

1.5 Inscrire dans le tableau les différents organes mentionnés sur le schéma :



0,25 pt x 6= 1,5 pt

Différentes parties de l'oreille	Nom des différents organes
Oreille externe	- pavillon - conduit auditif
Oreille moyenne	- tympan - osselets
Oreille interne	- cochlée - nerf auditif

1.6 A l'aide du tableau ci-dessous, identifier l'atteinte dont souffre Frédéric et localiser la partie de l'oreille concernée.

PARTIES DE L'OREILLE	LES ATTEINTES POSSIBLES
oreille externe	- un bouchon de cérumen dans le conduit auditif externe,
oreille moyenne	- la rupture du tympan. - l'otite aiguë provoquée par une infection - l'otospongiose : union des osselets entre eux.
oreille interne	- atteinte des cellules ciliées due à des causes génétiques - la destruction des cellules ciliées due au vieillissement et/ou aux traumatismes sonores (activité professionnelle ou activités de loisirs).

0,5 pts

Atteinte : destruction des cellules ciliées

Partie de l'oreille concernée : oreille interne

CAP toutes spécialités		2006
Vie sociale et professionnelle	V06C BIS	4 / 9

Le médecin du travail rappelle à Frédéric ainsi qu'à son patron les mesures à mettre en œuvre pour améliorer les conditions de travail dans l'entreprise.

1.7 Citer un exemple de mesure individuelle de lutte contre le bruit.

0,25 pt

*Casque anti-bruit, bouchons d'oreille*

1.8 Citer un exemple de mesure collective permettant de limiter le niveau sonore dans le hall de déchargement.

0,5 pt

*Eviter de jeter les palettes au sol*

*Mécaniser le déchargement des palettes*

*Traitement acoustique des parois et/ou du plafond du hall de déchargement*

**2- L' INDIVIDU DANS L' ENTREPRISE**

**3 points**

Frédéric devra signaler son problème auditif au médecin du travail.

2.1 Compléter le tableau ci-dessous en nommant les différentes visites obligatoires prévues par le code du travail et en précisant pour chacune leur rôle et leur périodicité.

3 pts

La surveillance médicale du salarié	
les visites médicales obligatoires	leur rôle et leur périodicité
<i>Visite médicale d'embauche (0,25 pt)</i>	<i>S'assurer de l'aptitude médicale du salarié avant l'embauche ou avant l'expiration de la période d'essai. (0,75 pt)</i>
<i>Visite médicale périodique (0,25 pt)</i>	<i>Vérifier que le travailleur est toujours apte au poste de travail occupé, tous les 24 mois au moins. (0,75 pt)</i>
<i>Visite médicale de reprise (0,25 pt)</i>	<i>Vérifier que le travailleur est apte à reprendre son activité. Elle est obligatoire dans les 8 jours qui suivent la reprise après une absence pour cause de maladie professionnelle, d'accident du travail, de congé de maternité (.....) (0,75 pt)</i>

<b>CAP toutes spécialités</b>	<b>2006</b>
<b>Vie sociale et professionnelle</b>	<b>V06C BIS 5 / 9</b>

Frédéric se rend à l'ANPE car il envisage un changement d'activité professionnelle. Il y trouve une offre d'emploi correspondant à son attente. Il souhaite contacter l'entreprise qui recrute dans le cadre de sa recherche d'emploi. Frédéric espère être convoqué à un « entretien d'embauche ».

3.1 Décoder le sigle A.N.P.E.

0,5 pt

*Agence  
Nationale  
Pour  
L'Emploi*

3.2 Nommer les deux documents qu'il devra rédiger et envoyer au responsable de cette entreprise, chargé du recrutement :

0,5 pt x 2 = 1 pt

*La lettre de motivation  
Le C.V.*

3.3. Donner trois conseils à Frédéric pour réussir son entretien d'embauche

0,5 pt x 3 = 1,5 pt

*Rechercher des informations sur l'entreprise (nom des personnels, activité...)  
Contrôler son itinéraire la veille, se renseigner sur les lignes de bus, les horaires  
Arriver avec un peu d'avance  
Avoir une tenue vestimentaire correcte, une hygiène corporelle irréprochable  
Ne pas accaparer la parole  
Répondre avec précision, concision  
Utiliser un vocabulaire correct  
Soigner sa diction...*

CAP toutes spécialités		2006
Vie sociale et professionnelle	V06C BIS	6 / 9

**Témoignage de Corinne et Pascal**

« Difficile de résister à l'argent facile. Les sociétés de crédit ont leur bureau jusque dans les grandes surfaces. Vous remplissez une demande et vous avez, comme par miracle, de l'argent sur votre compte ».

Quand Corinne, 37 ans, aide soignante, s'est installée avec son mari Pascal, il y a 10 ans, ils n'ont pas su résister à la tentation de ces crédits à la consommation.

« Nous avons dépensé sans compter pour acheter un frigo, une table, une voiture.... Tous les mois, nous remboursions 500 € de crédit. »

Hélas, la société de Pascal a fait faillite. Il a perdu son emploi. Le début d'un engrenage infernal.

« Impossible d'honorer nos dettes ! Nous avons pris de nouveaux crédits pour rembourser les premiers. Très vite, les lettres d'huissier sont arrivées. Je n'en dormais plus. Un vrai cauchemar. »

Source : « le Pèlerin » N°6318 du 1<sup>er</sup> Janvier 04

4.1 Identifier le problème posé.

0,5 pt

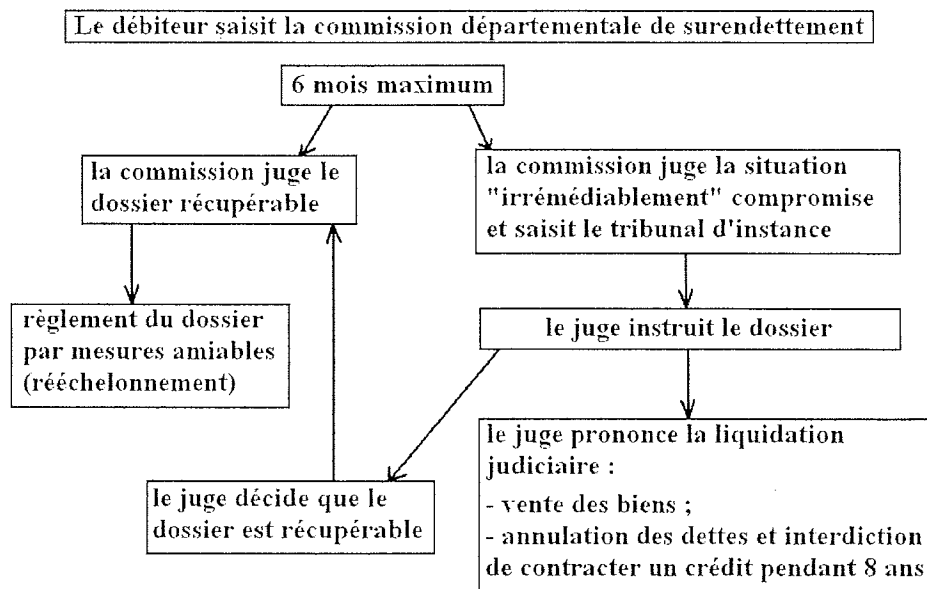
*Comment améliorer la situation de Corinne et Pascal concernés par un problème de surendettement.*

ou

*Pascal a perdu son emploi et ne peut plus faire face aux remboursements de ses différents crédits.*

La loi Borloo N°2003-710 du 1/8/2003 permet désormais l'effacement des dettes.

**LA MARCHE A SUIVRE :**



Source : « Le Particulier » N°969 -octobre 2003

4.2 Nommer l'instance qui peut aider Corinne et Pascal à sortir de cette spirale de l'endettement.

0,5 pt

*La commission départementale de surendettement*

CAP toutes spécialités	2006
Vie sociale et professionnelle	V06C BIS 7 / 9



4.3 Enoncer les deux solutions possibles après l'étude du dossier de Corinne et Pascal par les instances compétentes pour régler leurs problèmes financiers.

0,5 pt x 2 = 1 pt

*Règlement du dossier par mesures amiables (rééchelonnement)*

*Le juge prononce la liquidation judiciaire avec vente des biens, annulation des dettes et interdiction de contracter un crédit pendant 8 ans.*

Pascal et Corinne ont contracté de nombreux crédits simultanément dont un crédit renouvelable qui est un crédit à la consommation disponible à tout moment, utilisable librement.

**Document N° 1** : les cartes Pass sont des cartes d'avantages et de paiement utilisables au comptant et/ou à crédit. L'utilisation optionnelle du crédit se présente sous la forme d'un crédit reconstituable d'un an renouvelable. Le taux d'intérêt (TEG) se situe entre 11,3 % et 17,16 % par an (...)  
(source : fascicule : « crédit-pass » du service financier carrefour)

**Document N°2** : les crédits classiques à la consommation ont un taux d'intérêt moyen proche de 6 %

4.4 Indiquer le principe du crédit.

1 pt

*Le crédit permet au consommateur de disposer immédiatement d'un bien ou d'un service sans posséder l'argent et d'en échelonner le paiement.*

*ou*

*Le prêteur, organisme de crédit ou banque, prête une somme d'argent à l'emprunteur. Celui-ci s'engage à rembourser la somme prêtée plus les intérêts d'emprunts par mensualités.*

4.5 Citer un avantage et un inconvénient du crédit renouvelable par rapport à un crédit classique.

0,5 pt x 2 = 1 pt

- Avantage : *une somme d'argent est toujours disponible*

- Inconvénient : *le crédit renouvelable est un crédit cher*

CAP toutes spécialités		2006
Vie sociale et professionnelle	V06C BIS	8 / 9

Corinne travaille avec sa collègue aide-soignante dans l'appartement 306, au 3<sup>ème</sup> étage de la Résidence de retraite « les Oliviers », 1 Cours Mirabeau à Aix en Provence.

L'aide soignante effectue la toilette d'une résidente. Le sol de la salle de bains est humide (éclaboussures). Elle glisse, perd l'équilibre et s'effondre, sa tête cognant violemment la cloison. En tant que Sauveteur Secouriste du Travail, Corinne intervient. Elle éloigne la résidente, et l'assoit dans son fauteuil. Elle dégage l'espace de la salle de bains (chaise devant le lavabo).

Elle appelle à l'aide tout en effectuant l'examen de la victime : elle ne répond pas, elle respire.

Alertée par ses appels, une employée accourt. Corinne lui confie son téléphone portable.

Puis, tout en plaçant la victime en Position Latérale de Sécurité (PLS), elle lui donne le contenu du message d'alerte.

5.1 Compléter le tableau :

2,5 pt (voir détail par case)

NUMERO A COMPOSER	<i>112 ou 18 ou 15 (0,5 pt)</i>
CONTENU DU MESSAGE	<ul style="list-style-type: none"> <li>- <i>Je vous appelle de la Résidence de retraite "les Oliviers" 1 cours Mirabeau à Aix en Provence, dans l'appartement 306, au 3<sup>ème</sup> étage (0,5 pt)</i></li> <li>- <i>une aide soignante vient de chuter dans la salle de bains, sa tête a heurté violemment la cloison (0,5 pt)</i></li> <li>- <i>elle ne répond pas mais elle respire</i></li> <li>- <i>un SST est à ses côtés, il l'a placée en PLS (0,5 pt)</i></li> <li>- <i>Vous ne raccrochez pas la première (0,5 pt)</i></li> <li>- <i>Vous transmettez les réponses ou conseils des secours</i></li> </ul>

Après avoir transmis le message d'alerte, l'employée est de nouveau disponible. Corinne lui confie deux missions.

5.2 Inscrire ces deux missions dans tableau ci-dessous :

0,5 pt x 2 = 1 pt

justifications	missions
- empêcher l'aggravation de l'état de la victime allongée sur le sol et dont le corps se refroidit.	<i>couvrir la victime</i>
- faciliter l'arrivée des secours dans les couloirs de la résidence.	<i>aller attendre les secours à l'entrée de la Résidence</i>

CAP toutes spécialités	2006
Vie sociale et professionnelle	V06C BIS 9 / 9