

Académie : _____ Session : _____

Examen : _____ Série : _____

Spécialité/option : _____ Repère de l'épreuve : _____

Epreuve/sous épreuve : _____

NOM : _____

(en majuscule, suivi s'il y a lieu, du nom d'épouse)

Prénoms : _____

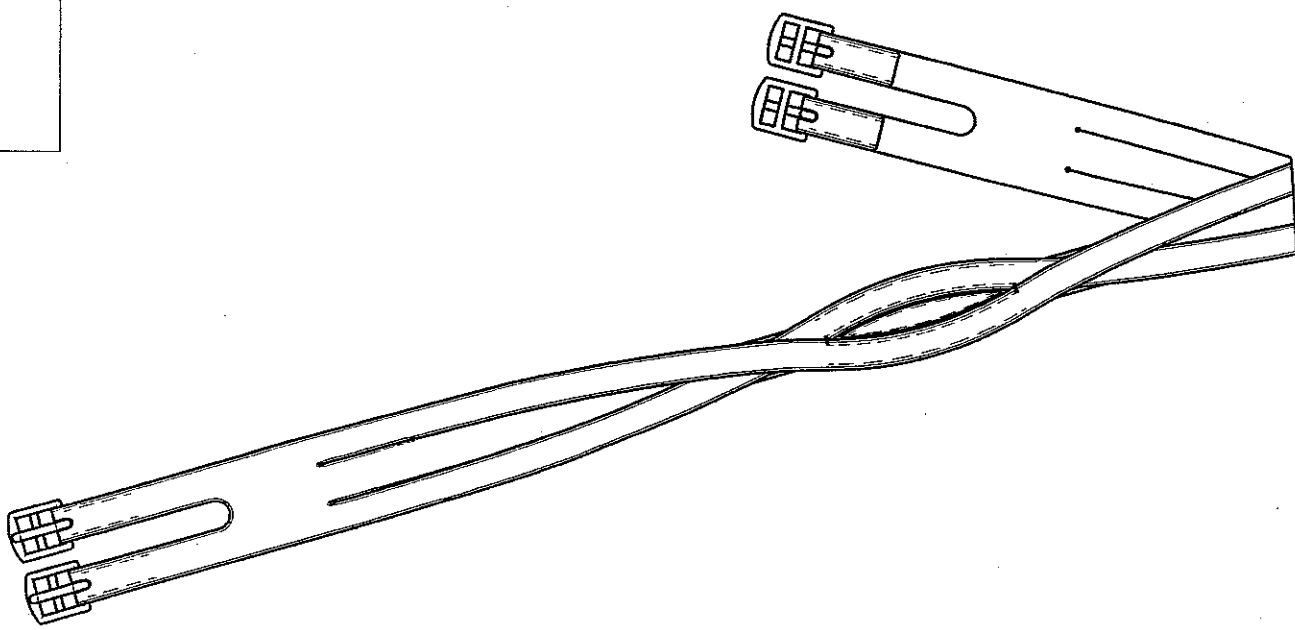
Né(e) le : _____

n° du candidat

(le numéro est celui qui figure sur la convocation ou liste d'appel)

DANS CE CADRE

NE RIEN ECRIRE



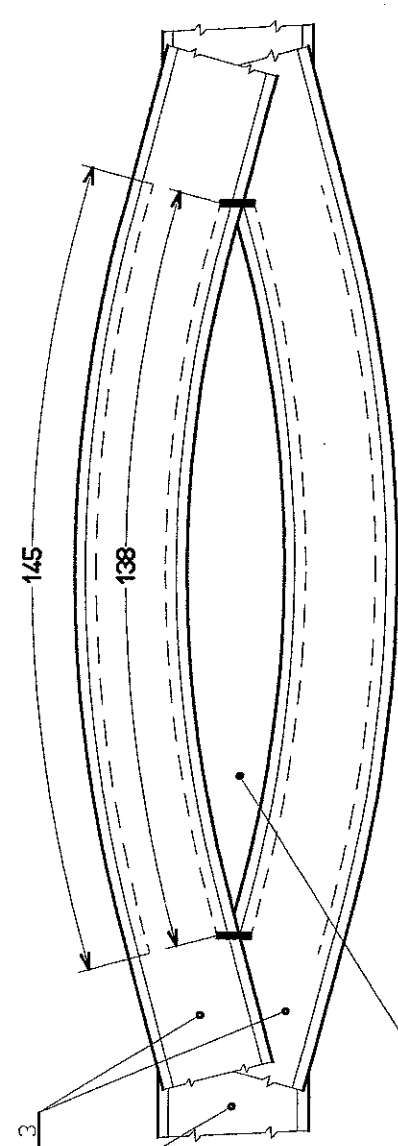
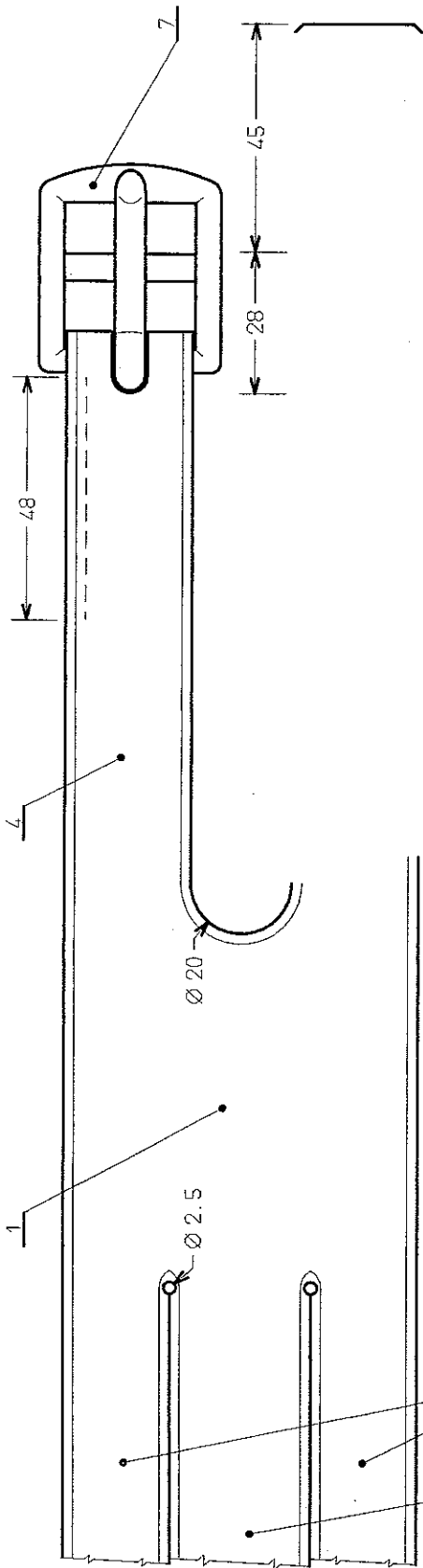
- On vous donne :
- ✓ le dessin d'ensemble d'une SANGLE POLO (ci-contre) ;
 - ✓ un dessin de détail à compléter (page 2) représentant :
 - une extrémité de la sangle dont un boucleteau est cousu avec sa boucle et l'autre ouvert ;
 - le croisement des bandes latérales autour de la cale.
- On vous demande de compléter le dessin de détail de la SANGLE :
1. Représenter le boucleteau ouvert avec sa mortaise et ses filetages ;
 2. Représenter la cale entre les bandes latérales avec son filetage et sa couture ;
 3. Représenter la deuxième rangée de couture de la boucle enclapetée ;
 4. Indiquer les COTATIONS :
 - Longueur et largeur du boucleteau ouvert ;
 - Largeur de la bande centrale et d'une bande latérale.

Quelques règles de dessin technique

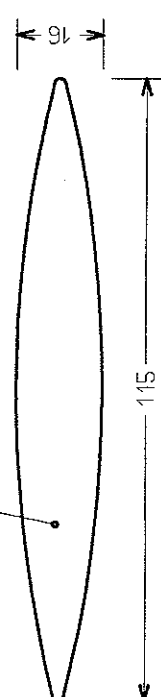
Trait continu fort : Contour des éléments
 Trait continu fin : Filetage
 Trait pointillé : Couture
 Trait mixte fin : Axe de symétrie

Cotation en millimètres

NE RIEN ECRIRE DANS CETTE PARTIE

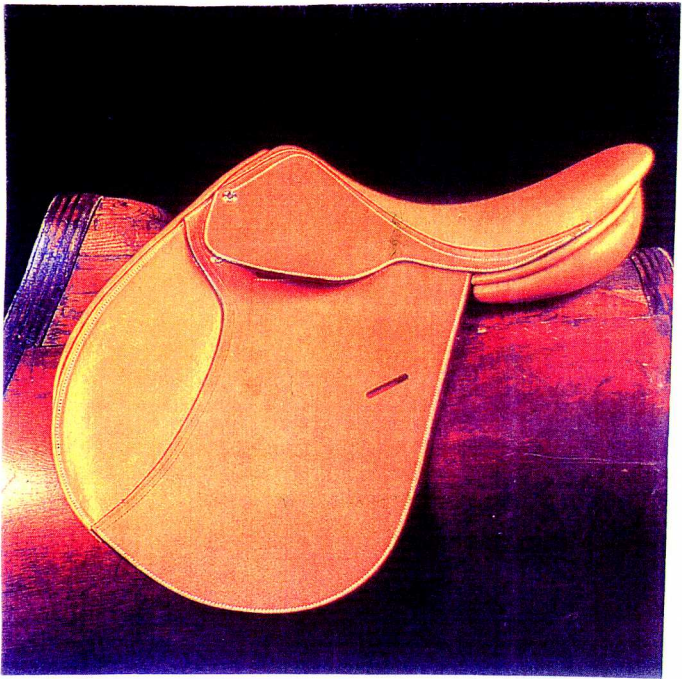


CROISEMENT DES BANDES LATÉRALES AUTOUR DE LA CALE

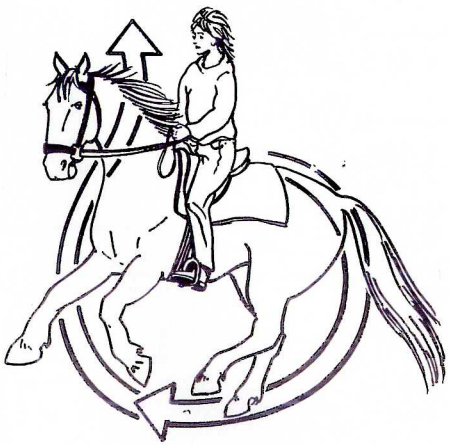
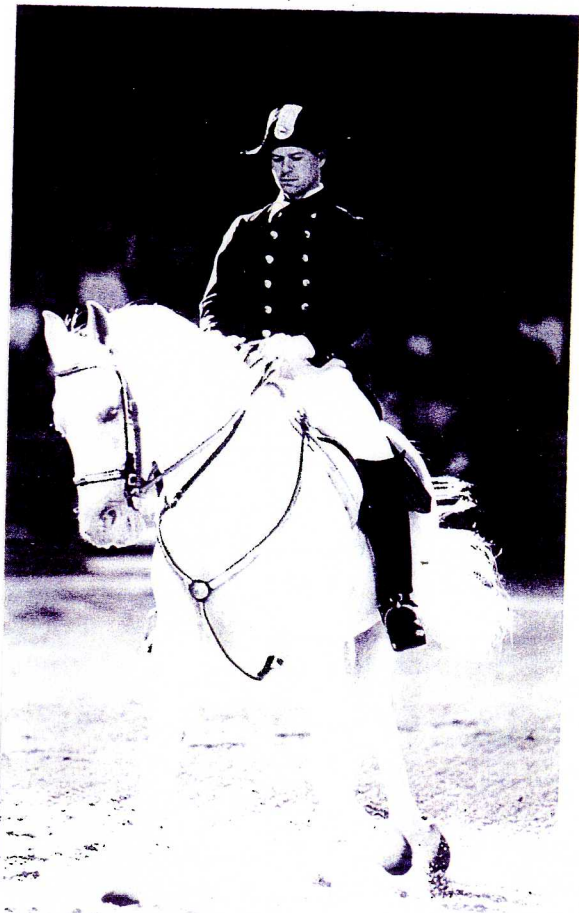
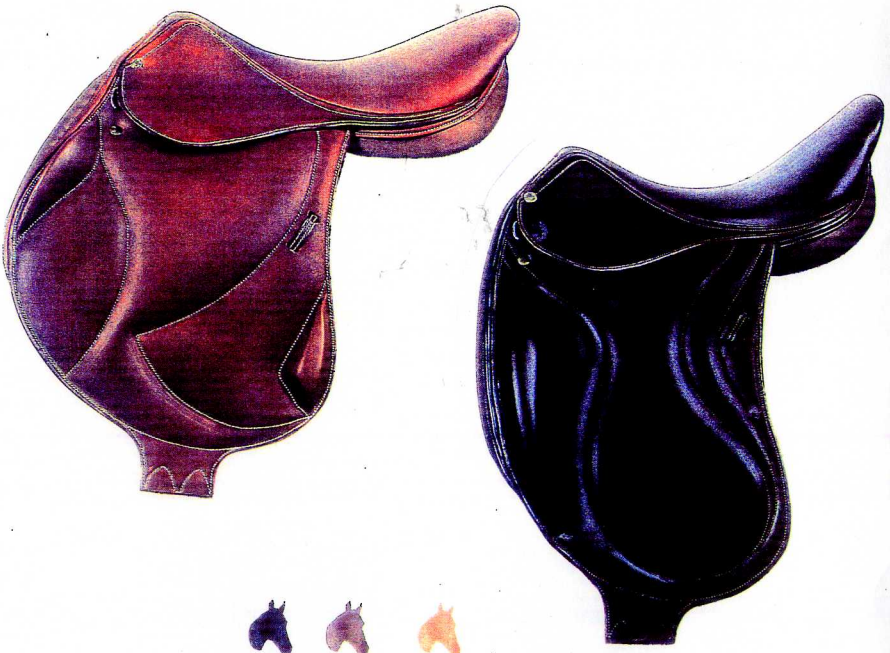


Repère	Nombre	Désignation	Matériau
7	4	BOUCLE	Métal
6	1	CALE	
5	2	CHUTE (non représentées)	
4	4	BOUCLETEAU	Cuir
3	2	BANDE LATÉRALE	
2	1	BANDE CENTRALE	
1	1	CORPS DE LA SANGLE	

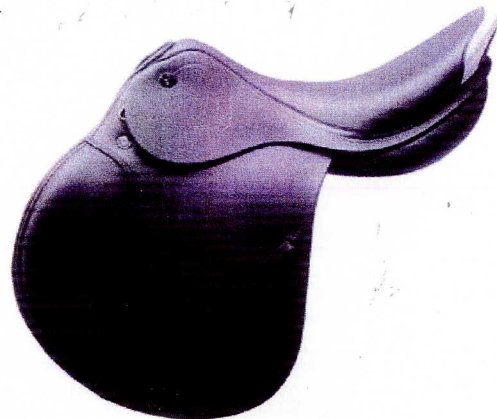
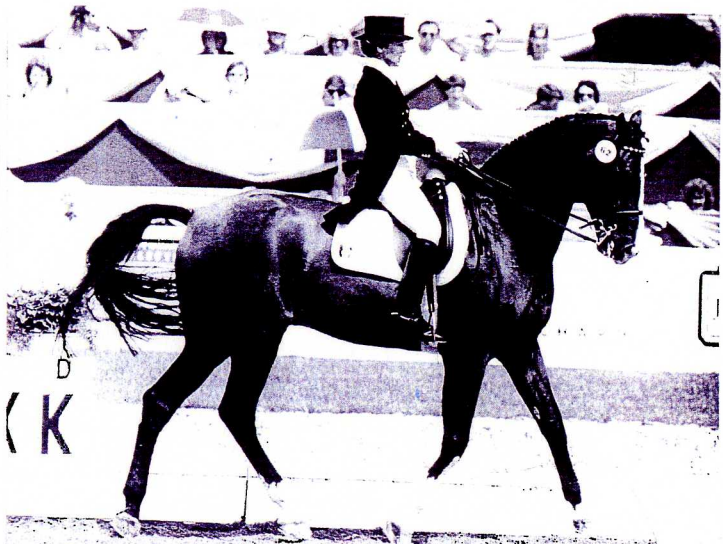
Echelle:	SANGLE POLO
1:1	



Présentation



NE RIEN ECRIRE DANS CETTE PARTIE



BASSE ÉCOLE, HAUTE ÉCOLE

Ces deux expressions consacrées au dressage ont une signification précise et correspondent à des niveaux dont voici le détail :

Basse École

Le cheval travaille aux deux pistes (à main droite et à main gauche), à toutes les allures (pas, trot et galop) et à toutes les vitesses. Le changement de pied au galop est demandé.

Haute École

Les airs deviennent relevés. Le passage, le piaffer, le changement de pied au temps, ainsi que les pirouettes sont du niveau de la Haute École. Les chevaux de dressage de haut niveau ont à réaliser ces figures en compétition.

Airs d'école perpétués par les grandes académies équestres : courbette, croupade, cabriole, levade, pesade, ballotade.



NE RIEN ÉCRIRE DANS CETTE PARTIE

L'école nationale d'équitation de Saumur : le CADRE NOIR

De l'art équestre : naissance d'une danse

L'art équestre proprement dit date du XVIII^e siècle, naquit en Espagne mais en parallèle les académies équestres se multiplièrent en France, où l'on fonda les manèges de Versailles et des Tuileries.

C'est à Antoine de Pluvinet (1555-1620) que l'on doit de nouvelles théories équestres, il sera considéré comme le créateur de l'équitation savante. Cet art peut être associé à une danse très académique au cours de laquelle le cheval doit exécuter des figures parfaites. Le cheval « académique » se devra d'être léger et aérien pour danser : un sérieux dressage s'impose.

Un siècle plus tard, François Baucher (1796-1893) développera cette technique prestigieuse : grand dresseur, écuyer hors pair et novateur d'une fécondité sans exemple. Les maîtres actuels de l'équitation se réfèrent sans cesse à son œuvre.

En France, ancien corps des instructeurs militaires de l'école de cavalerie, le Cadre Noir perpétue la tradition de l'équitation académique au sein des superbes structures de l'école nationale d'équitation de Saumur. Ils ont un ruban rouge ou blanc autour de l'oreille gauche et leurs cavaliers sont tout de noir vêtus, du tricorne au pantalon : tels sont les chevaux et les cavaliers de cette prestigieuse école.

Le Cadre Noir donne des représentations à Saumur, dans toute la France et le monde entier.

Il vous est demandé de créer en gardant la spécificité de ce domaine d'équitation :

- a) une selle de dressage et les brides du harnais au trait
- b) le tapis de selle en respectant la tradition du Cadre Noir.

Technique libre

Deux couleurs maximum

NE RIEN ECRIRE DANS CETTE PARTIE

