

BEP Secteur Industriel et Secteur Tertiaire

SUJET

Session 2006

Durée : 1H

Coefficient : 1 Industriel. 2 Tertiaire

Épreuve : HISTOIRE – GÉOGRAPHIE

Code : HG.06.06.MR

Ce sujet comporte 5 pages numérotées de 1/5 à 5/5

Assurez-vous que cet exemplaire est complet.

S'il est incomplet, demandez un autre exemplaire au chef de salle.

L'usage de la calculatrice n'est pas autorisé

Il sera tenu compte de l'expression et de l'orthographe.

Attention : La feuille 5 est à rendre avec la copie

-SUJET-

L'ORGANISATION DES ESPACES TOURISTIQUES LITTORAUX :
l'exemple de Dubaï

Document 1 : Dubaï, « La folie des grandeurs »

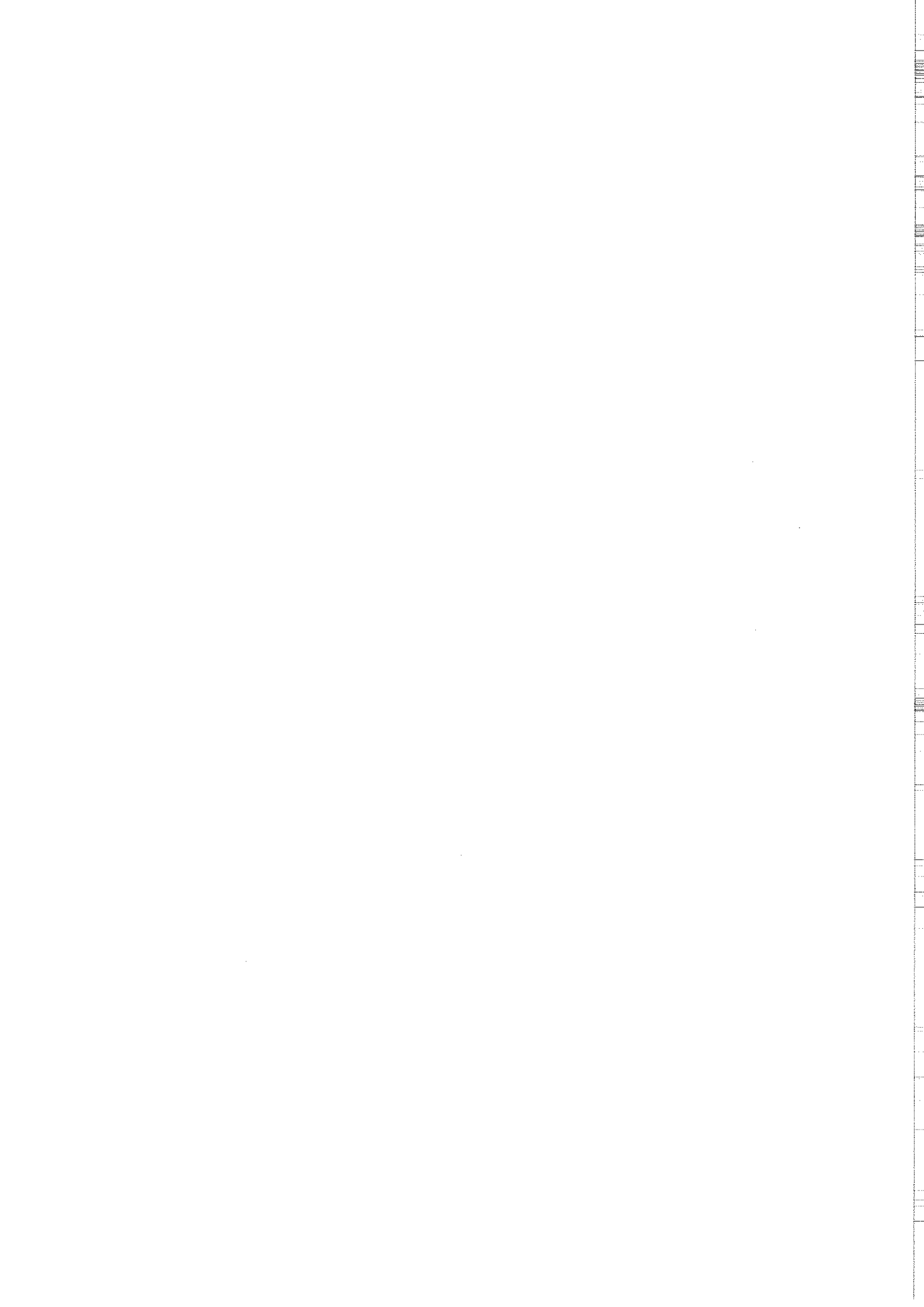
...Il y a encore quelques années, placer Dubaï sur une carte était réservé aux as de la géographie. Aujourd'hui, on montre du doigt cet émirat touché par la folie des grandeurs. Ce petit État de 3900 kilomètres carrés qui compte 1 million d'habitants (dont 80 % d'étrangers) est situé en plein cœur des Émirats arabes unis, juste en face de l'Iran des mollahs. Enclavé entre l'Arabie saoudite et Oman, il fait figure d'exception culturelle. C'est le seul émirat où l'alcool est en vente libre et où l'on peut participer à des loteries normalement bannies par l'islam. Des tombolas dotées de Rolls-Royce, de Ferrari ou de l'équivalent de son poids en or. C'est aussi là qu'a été construit le Bur j al-Arab, le seul hôtel 7 étoiles (!) au monde, presque aussi haut que la Tour Eiffel, et dont certaines suites occupent 780 mètres carrés !

Parallèlement à Dubaïland¹ d'autres projets mirifiques sont déjà sur les rails. Il y a The Palm, trois îles artificielles en forme de Palmier, visibles par satellite et construites au large du Golfe Persique. Rien que l'infrastructure a coûté la bagatelle de 3,5 milliards de dollars. David Beckham, Brad Pitt et Robbie Williams y ont déjà acheté une résidence secondaire. Il y a aussi The World, estimé à 1,8 milliard de dollars. Calqué sur le même principe que The Palm, il s'agit cette fois-ci de construire une cité, constituée de 250 îles artificielles, reproduisant un planisphère. Chaque île aura la forme du pays dont elle reprendra quelques caractéristiques : la culture, l'architecture, la flore ... Sans oublier Hydropolis, le premier hôtel sous-marin, ancré à 15 mètres de profondeur. Budget : 500 millions de dollars. Et comme Dubaï est connu pour sa passion pour les superlatifs, il s'apprête à édifier Bur j Dubai, le plus haut gratte-ciel du monde, avec 560 mètres au garrot...

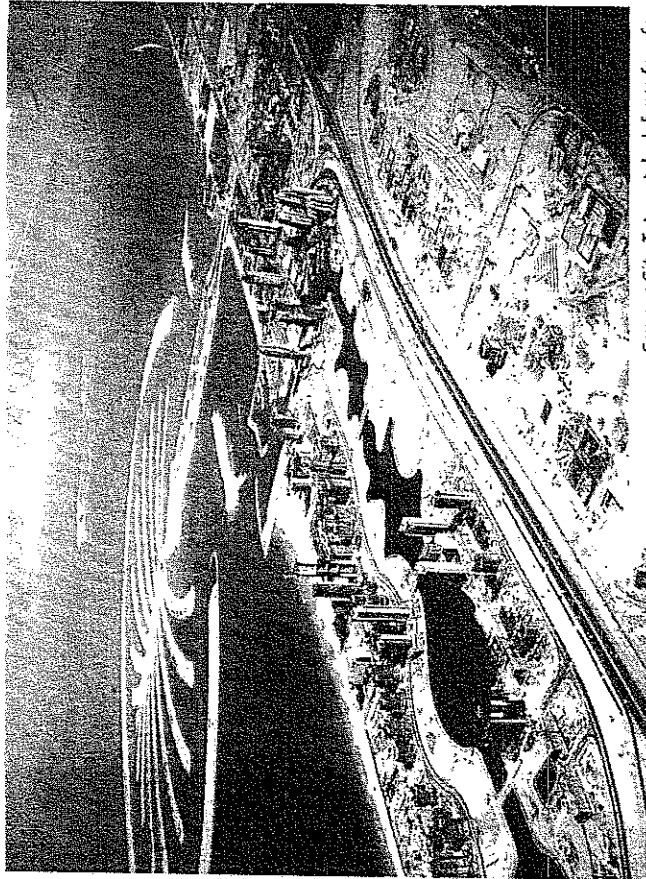
Tous ces projets ont germé dans l'esprit du Cheikh Mahammed Ben Rached al-Maktoum, prince héritier et cerveau de l'émirat, qui espère recentrer l'économie locale sur le tourisme. Car, dans moins de 10 ans, les réserves de pétrole de Dubaï seront tarées et la course contre la montre a commencé. Aujourd'hui, le pétrole a moins d'importance (8 % du PIB) pour l'économie de l'émirat que le tourisme (12 %).

Source : *Le Point*, extrait d'un article du 27 mai 2004 de Marine de la Horie

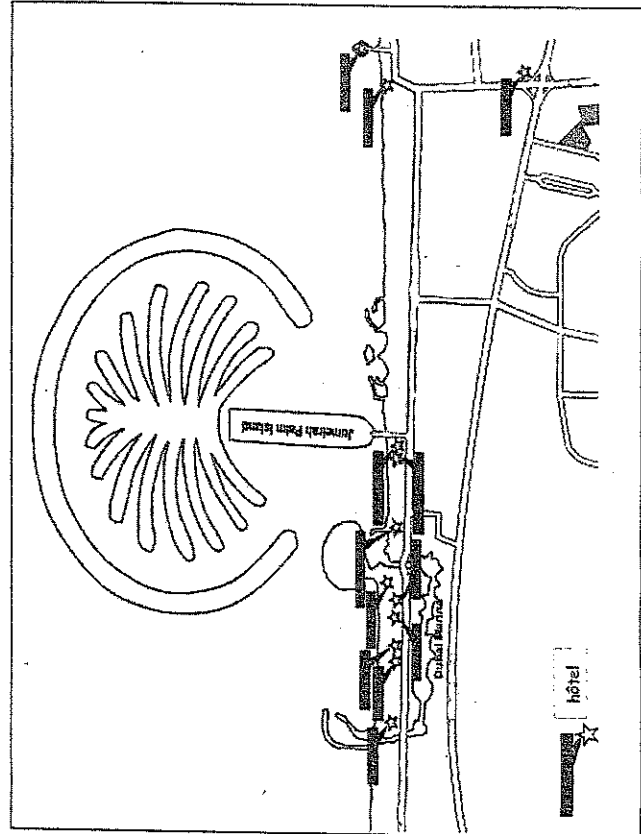
¹ Parc de loisirs (45 parcs à thème dont des pyramides grandeur nature, une station de ski, une cité de sciences ...)



Document 2 : L'aménagement du littoral à Dubaï



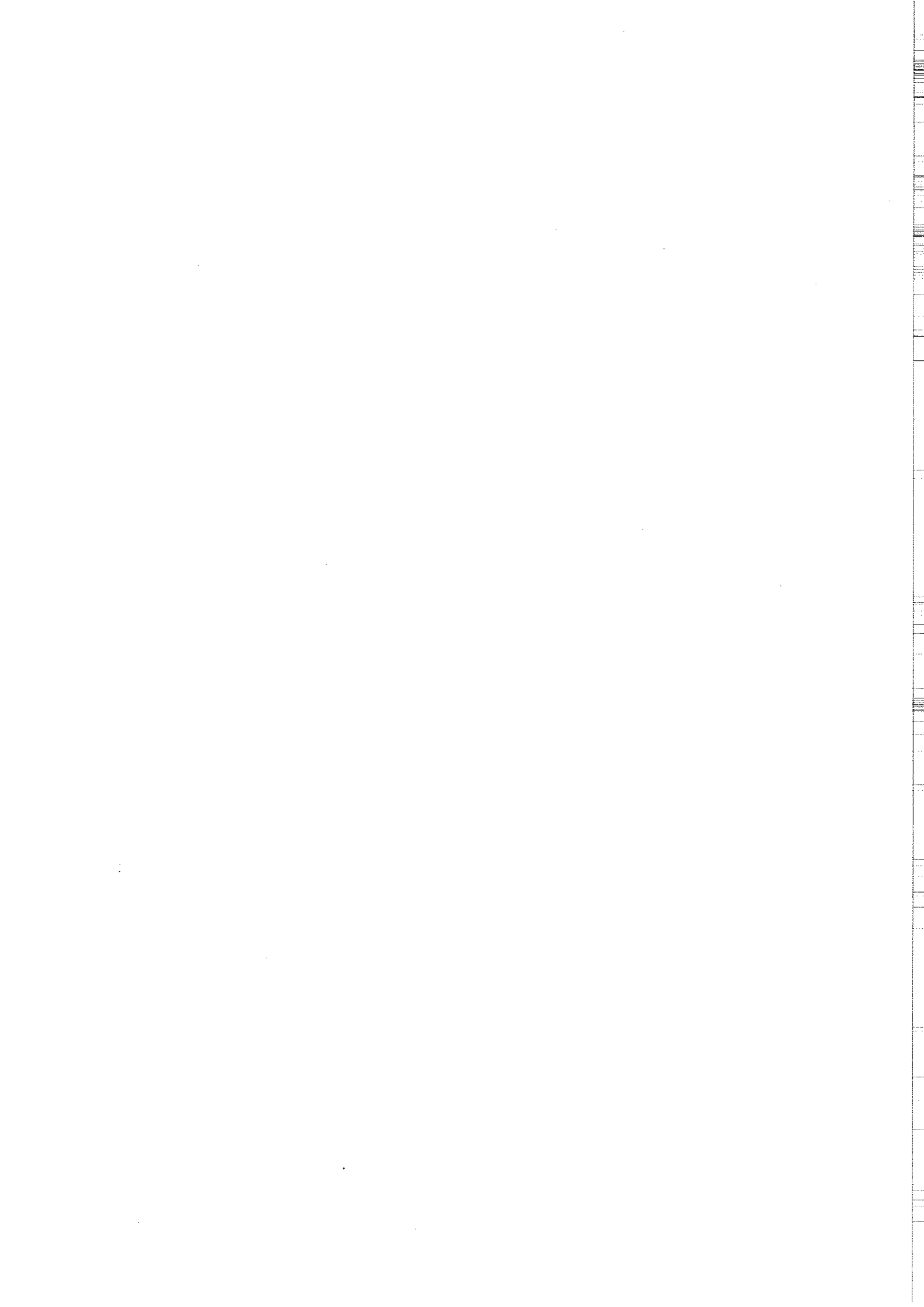
Source : Site Internet, la.defense.free.fr



Document 3 : Les touristes à Dubaï

HÔTELS ET APPARTEMENTS-HÔTELS						
	1999	2000	2001	2002	2003	2004
Nombre de touristes internationaux	3.026.734	3.420.209	3.626.625	4.756.280	4.980.228	5.420.724
Dont Européens	609.794	697.288	751.585	945.075	966.834	1.307.300

Source : *Government of Dubai, department of tourism and commerce marketing, office de tourisme de Dubaï à Paris, 2005.*



QUESTIONS

L'organisation des espaces touristiques littoraux : l'exemple de Dubaï

Document 1 : « Dubaï, la folie des grands »

1. À l'aide des informations fournies par le texte, localisez en l'entourant le site de Dubaï sur le fond de carte joint en annexe. **2 points**
2. Complétez le tableau joint en annexe en précisant, pour chaque site identifié, les infrastructures touristiques qui lui correspondent. **3 points**
3. Pour quelle raison le prince héritier de Dubaï a-t-il choisi de développer le tourisme ? **1 point**
4. À quelle catégorie de touristes est destiné le développement touristique à Dubaï ? Justifiez votre réponse en relevant dans le texte quatre indices précis. **2 points**

Document 2 : Aménagement du littoral à Dubaï

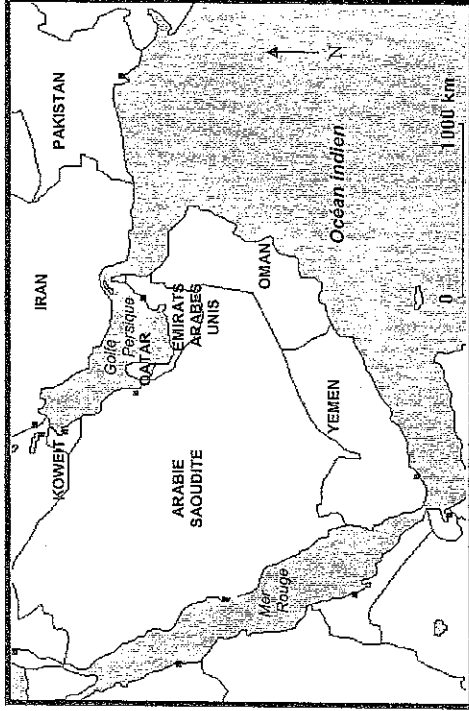
5. Quels éléments caractéristiques d'un aménagement touristique du littoral pouvez-vous repérer sur la photographie, en vous aidant du schéma ? **3 points**

Documents 1 et 3 : Les touristes à Dubaï

6. La politique d'aménagement touristique à Dubaï a-t-elle atteint ses objectifs ? Justifiez votre réponse en vous appuyant sur les deux documents. **3 points**
7. En vous appuyant sur l'exemple de Dubaï et votre connaissance d'autres espaces touristiques, vous rédigerez un développement d'une quinzaine de lignes sur l'aménagement des espaces touristiques littoraux. **6 points**

DOCUMENT À RENDRE AVEC LA COPIE.

Question 1 : à l'aide des informations fournies par le texte, localisez en l'entourant Dubaï sur le fond de carte.



Question 2 : complétez le tableau en relevant tous les noms des sites touristiques et les infrastructures touristiques qui leur correspondent.

Nom des sites touristiques	Infrastructures touristiques

