

**DOSSIER 1**

L'épreuve comprend des parties écrites et des parties pratiques

Partie écrite – Durée totale : 3 h 15

Partie pratique – Durée totale : 2 h 30

Horaire	Partie	Durée	Ressources	A rendre
8h à 9h	Reconnaissance des végétaux	1h	Lot A	Page 3/3
9h15 à 9h45	Technique du montage	30min	Lot n°1	
10h à 11h30	Dessin	1h30	Lot n°2	
11h45 à 12h15	Bouquet lié de type décoratif	30min	Lot n°2	
<b>Déjeuner</b>				
13h45 à 14h15	Techniques de remontage	30 min	Lot n°1 + végétaux montés	
14h25 à 15h25	Réalisation piquée	1h	Lot n°3	
15h40 à 17h10	Botanique Technologie	1h30 min		Pages 2, 3 et copie anonymable

Le barème est établi sur 180 points. La note sera ramenée sur 20 points et coefficientée

GRUPEMENT INTERACADEMIQUE II	Session 2006	Sujet N° 60005
<b>CAP FLEURISTE</b>		
EP1 Pratique professionnelle en atelier de production		
Durée : 5 h 45	Coefficient : 11 + 1 pour la VSP	S 1 / 3

## SUJET

A l'occasion d'un mariage qui se déroulera en bord de mer, une cliente vous demande de lui réaliser différentes décorations florales, en rapport avec le thème de la mer :

- un serre-tête en fleurs naturelles pour la mariée,
- un bouquet lié pour le vin d'honneur,
- une composition florale pour décorer la table des mariés.

<b>CAP FLEURISTE</b>	Sujet N°60005
EP1 Pratique professionnelle en atelier de production	Page S 2/3

## PARTIE ECRITE

### Reconnaissance de végétaux - Durée : 15 min

Travail demandé : Pour chaque végétal présenté, indiquer le genre et le nom usuel. Pour cinq d'entre eux, préciser la famille. (*ne rien inscrire dans les cases grisées*)

N°	Nom botanique (genre)	Nom usuel	Famille
1			
2			
3			
4			
5			
6			
7			
8			
9			
10			
11			
12			
13			
14			
15			
16			
17			
18			
19			
20			

Barème : 10 points (soit 0,25 point X 40 noms)

### DOCUMENT A RENDRE

<b>CAP FLEURISTE</b>	Sujet N°60005
EP1 Pratique professionnelle en atelier de production	Page S 3/3

**PARTIE PRATIQUE**

**Technique du montage - Durée : 30 minutes**

Le seul élément de décor floral souhaité par la mariée est un serre-tête en fleurs naturelles.

Pour la réalisation de ce serre-tête, vous disposez du lot n°1

Dans un premier temps, vous montez 10 végétaux d'espèces différentes (5 feuilles et 5 fleurs ou pétales) selon la technique qui vous semble la plus appropriée et en respectant le végétal et le travail à réaliser.

Tous les végétaux doivent être représentés. Les végétaux restant non montés seront à utiliser lors de la réalisation du serre-tête.

La finition au collage est autorisée.

**Ressources**

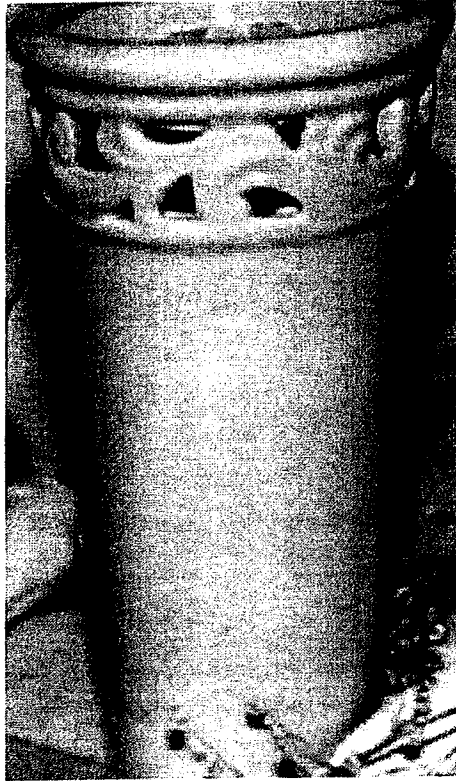
- 1 tige de pittosporum bicolore
- 1 tige de salal
- ¼ de botte de Bear-Grass
- 1 tige de snack-grass
- 5 feuilles eucalyptus (ou lierre vert)
- 1 tige d'amarante pendula verte
- 1 tige de dendrobium blanc
- 3 tiges de freesias parme
- 1 tige de rose branchue jaune
- 1 tige de célosie cristana jaune

**On évaluera si :**

- Les végétaux sont respectés
- Le montage est durable
- Le montage est bien adapté
- Le montage est délicat en fonction des végétaux
- La finition est soignée.

*Pendant la réalisation, le jury contrôlera la préparation du travail et la gestion du plan de travail. Une mauvaise organisation du poste peut entraîner une pénalité.*

<b>CAP FLEURISTE</b>	Sujet N°60005
EP1 Pratique professionnelle en atelier de production	Page S 1/1



<b>CAP FLEURISTE</b>	Sujet N°60005
EP1 Pratique professionnelle en atelier de production	Page S 2/2

## PARTIE ECRITE

**Dessin d'art appliqué à la profession**  
**Durée : 1 h 30 min**

A l'occasion d'un mariage qui se déroulera au bord de la mer, on vous demande de réaliser un bouquet décoratif original qui sera déposé sur le buffet du vin d'honneur. Vous devez déterminer le style de votre composition.

Vous disposez du lot n°2 :

3 feuilles d'aspidistra  
 2 tiges de pittosporum  
 1 feuille d'aralia  
 3 alstroemères jaunes  
 5 aconits bleus  
 3 tournesols

5 roses blanches  
 2 tiges de limonium bleu  
 3 lisianthus blancs  
 ¼ de botte de steel-grass  
 ½ botte de bear-grass

*Tous les végétaux doivent être utilisés*

Travail demandé :

- respecter l'équilibre des masses et des couleurs
- représenter avec précision les végétaux choisis
- maîtriser les techniques graphiques

Techniques autorisées :

- crayon à papier
- crayons de couleur
- crayons aquarelles
- aquarelle

Evaluation et barème :

- |   |          |
|---|----------|
| • qualité de la représentation graphique des végétaux | 7 points |
| • harmonie et équilibre de la composition             | 7 points |
| • harmonie colorée                                    | 4 points |
| • soin dans l'exécution du travail                    | 2 points |

**REMARQUES :** Vous garderez le projet d'art appliqué pour la réalisation de la partie pratique suivante. Il vous servira de point de départ pour votre projet.

**PARTIE PRATIQUE**

**Bouquet lié de type décoratif**

**Durée: 30 minutes**

Réalisez un bouquet décoratif d'expression libre qui sera posé sur le buffet du vin d'honneur au centre de la pièce de réception.

Vous disposez du lot n°2

Tous les végétaux doivent être utilisés.

La glane n'est pas autorisée.

**Ressources**

Votre projet de bouquet décoratif réalisé en dessin d'art appliqué.

- 3 feuilles d'aspidistra
- 2 tiges de pittosporum
- 1 feuille d'aralia
- 3 alstroemères jaunes
- 5 aconits bleus
- 3 tournesols
- 5 roses blanches
- 2 tiges de limonium bleu
- 3 lisianthus blancs
- ¼ de botte de steel-grass
- ½ botte de bear-grass

**On évaluera :**

- La préparation des végétaux
- L'efficacité du nettoyage
- Le maintien du bouquet
- Si le lien du bouquet est adapté à la nature des végétaux
- Le soin de la finition
- Le respect du style
- L'esthétisme de la réalisation.

*Pendant la réalisation, le jury contrôlera la préparation du travail et la gestion du plan de travail. Une mauvaise organisation du poste peut entraîner une pénalité.*

<b>CAP FLEURISTE</b>	Sujet N°60005
EP1 Pratique professionnelle en atelier de production	Page S 1/1

**PARTIE PRATIQUE**

**Réalisation d'un travail faisant appel aux techniques de remontage  
Durée : 30 minutes**

Avec les végétaux déjà montés (lot n°1) et les végétaux restant non utilisés, réalisez le serre-tête

On doit retrouver dans le montage un peu de chaque végétal.

La technique de collage est autorisée.

**Ressources**

- 1 tige de pittosporum bicolore
- 1 tige de salal
- ¼ de botte de Bear-Grass
- 1 tige de snack-grass
- 5 feuilles d'eucalyptus (ou lierre vert)
- 1 tige d'amarante pendula verte
- 1 tige de dendrobium blanc
- 3 tiges de freesias parme
- 1 tige de rose branchue jaune
- 1 tige de célosie cristana jaune
- 3 petits coquillages

**On évaluera :**

- Si la réalisation est esthétique tout en respectant les contraintes données
- La dextérité
- La qualité de finition
- L'originalité du travail
- Le soin de l'exécution

*Pendant la réalisation, le jury contrôlera la préparation du travail et la gestion du plan de travail. Une mauvaise organisation du poste peut entraîner une pénalité.*

<b>CAP FLEURISTE</b>	<b>Sujet N°60005</b>
EP1 Pratique professionnelle en atelier de production	Page S 1/1



**PARTIE PRATIQUE**

**Réalisation piquée**

**Durée: 1 heure**

Réalisez une composition florale de style décoratif asymétrique, destinée à décorer la table des mariés, en harmonie avec le thème du mariage.  
La table mesure 2.50m de long et 1.20m de large.

Vous disposez des végétaux et accessoires suivant : (lot n°3)

3 mini feuilles d'anthurium  
5 gladiolus « colvillei blanc »  
1 lilium blanc  
2 chardons supernova  
5 roses illios  
2 tiges de limonium bleu  
2 tiges de lisianthus blanc  
5 freesias jaunes  
5 feuilles d'aspidistra  
½ botte de galax  
½ botte de tee-grass  
1 coupe sandwich blanche ou verte  
1 brique de mousse oasis  
2 coquillages  
1m de cordelette blanche ou bleue  
Ecorce de palmier blanchi

La glane n'est pas autorisée

Tous les végétaux mis à votre disposition doivent être utilisés.

On évaluera :

- La découpe des végétaux
- Le respect de la technique de piquage
- Le respect du style, des proportions, équilibre
- L'esthétique
- Le maintien
- Le moussage

*Pendant la réalisation, le jury contrôlera la préparation du travail et la gestion du plan de travail. Une mauvaise organisation du poste peut entraîner une pénalité.*

<b>CAP FLEURISTE</b>	Sujet N°60005
EP1 Pratique professionnelle en atelier de production	Page S 1/1