

ANNEXE 2.6 :

ÉLÉMENTS DE COÛTS PARTICIPATION À UN SALON

Un espace minimum de 20 m² avec structure métallique est nécessaire,

Les frais d'inscription sont obligatoires,

L'inscription sur internet est fortement recommandée, et l'assurance est obligatoire.

"Sa Mob" souhaite présenter au salon 2 types de structures. Il faut prévoir :

- Transport d'une structure : 600 €
- Montage de la structure : 250 €
- Assurance complémentaire compte tenu de la valeur des installations : 135 €
- Nombre de commerciaux prévus sur le salon : 3
- Durée du salon : 6 jours (4 jours de salon et présence la veille pour le montage et le lendemain pour le démontage du stand).
- Frais kilométriques des commerciaux : forfait de 700 €
- Parking : 5 € de l'heure de 9h00 à 20h00 pour la période considérée
- Repas : prévoir 2 repas par collaborateur et par jour, 16 € par repas
- Hébergement : 53 € par nuit d'hôtel
- Publicité dans des revues spécialisées : 360 €
- Affichage : 85 €
- Invitations au salon : 160 €
- Plaquettes publicitaires : 860 €
- Objets publicitaires : 485 €
- Décoration : 100 €

Les prix s'entendent hors taxes.

ANNEXE 2.7 : EXEMPLAIRE A RENDRE AVEC LA COPIE

CONDITIONS DE PARTICIPATION

AU SALON MAISON BOIS (10/2007)

Choisissez votre formule :

Stand nu

Le stand est matérialisé au sol par un traçage et dispose de cloisons de séparation en bois avec le stand voisin (sauf pour les stands en îlot) et d'une enseigne.

___ m2 x 213 € H.T. = _____ € H.T. → 1

Stand équipé « Package Silver »

le stand est livré avec une structure métallique et dispose de cloisons recouvertes de tissu de coton et d'une moquette au sol (couleurs au choix de l'exposant).

___ m2 x 238 € H.T. = _____ € H.T. → 1

Stand équipé « Package Gold »

le stand est livré avec une structure métallique et dispose de cloisons recouvertes de tissu de coton et d'une moquette au sol (couleurs au choix de l'exposant). L'électricité et l'éclairage sont fournis: compteur « électrique de 3 kW avec 2 prises de courant et spots fixés sur la structure du stand (1 spot par 3 m²).

___ m2 x 265 € H.T. = _____ € H.T. → 1

Les prestations techniques (structure, moquette, électricité ...) pourront aussi être commandées séparément

Prestations obligatoires

Droits d'inscription

Le droit d'inscription, l'inscription au catalogue, la dotation selon un barème de badges «exposants », le catalogue du salon et le dossier de presse : 390 € H.T. → 2

Inscription Internet

Disponible pendant 1 an, 1 fiche entreprise, 4 fiches produits, 4 photos produits, 1 logo, 1 lien vers votre site Internet : 125 € H.T. → 3

Prestations proportionnelle

La promotion internationale, l'assurance « tous risques séjour couvrant les biens des exposants sur le stand pour un capital de 305 €/m² avec un minimum de 15.250 € par stand (franchise de 380 €). L'assurance responsabilité civile, le nettoyage quotidien du stand la veille de l'ouverture à la fermeture du salon (sol. poussière sur meubles, poubelles et cendriers).

___ m2 x 17 € H.T. = _____ € H.T. (4)

Récapitulatif

Total Hors Taxes (1+2+3+4) + T.VA. 19, 60 % = Total T.T.C.

_____ €

ANNEXE 2.7 à rendre avec la copie

CONDITIONS DE PARTICIPATION

AU SALON MAISON BOIS (10/2007)

Choisissez votre formule :

Stand nu

Le stand est matérialisé au sol par un traçage et dispose de cloisons de séparation en bois avec le stand voisin (sauf pour les stands en îlot) et d'une enseigne.

___ m² x 213 € H.T. = _____ € H.T. → 1

Stand équipé « Package Silver »

le stand est livré avec une structure métallique et dispose de cloisons recouvertes de tissu de coton et d'une moquette au sol (couleurs au choix de l'exposant).

___ m² x 238 € H.T. = _____ € H.T. → 1

Stand équipé « Package Gold »

le stand est livré avec une structure métallique et dispose de cloisons recouvertes de tissu de coton et d'une moquette au sol (couleurs au choix de l'exposant). L'électricité et l'éclairage sont fournis: compteur « électrique de 3 kW avec 2 prises de courant et spots fixés sur la structure du stand (1 spot par 3 m²).

___ m² x 265 € H.T. = _____ € H.T. → 1

Les prestations techniques (structure, moquette, électricité ...) pourront aussi être commandées séparément

Prestations obligatoires

Droits d'inscription

Le droit d'inscription, l'inscription au catalogue, la dotation selon un barème de badges «exposants », le catalogue du salon et le dossier de presse : 390 € H.T. → 2

Inscription Internet

Disponible pendant 1 an, 1 fiche entreprise, 4 fiches produits, 4 photos produits, 1 logo, 1 lien vers votre site Internet : 125 € H.T. → 3

Prestations proportionnelle

La promotion internationale, l'assurance « tous risques séjour couvrant les biens des exposants sur le stand pour un capital de 305 €/m² avec un minimum de 15.250 € par stand (franchise de 380 €). L'assurance responsabilité civile, le nettoyage quotidien du stand la veille de l'ouverture à la fermeture du salon (sol. poussière sur meubles, poubelles et cendriers).

___ m² x 17 € H.T. = _____ € H.T. (4)

Récapitulatif

Total Hors Taxes (1+2+3+4) + T.V.A. 19, 60 % = Total T.T.C.

_____ €

ANNEXE 2.8 EXEMPLAIRE A RENDRE AVEC LA COPIE : CALCUL DU COÛT D'UN SALON

	LIBELLE	COÛT
1) FRAIS INSCRIPTION SALON voir annexe 2. 7		
2) FRAIS DE STRUCTURE		
3) FRAIS LIES AUX COMMERCIAUX		
4) FRAIS DIVERS DE COMMUNICATION		
TOTAL PARTICIPATION SALON DU MEUBLE		

ANNEXE 2.8 à rendre avec la copie : CALCUL DU COÛT D'UN SALON

	LIBELLE	COÛT
1) FRAIS INSCRIPTION SALON		
voir annexe 2. 7		
2) FRAIS DE STRUCTURE		
3) FRAIS LIES AUX COMMERCIAUX		
4) FRAIS DIVERS DE COMMUNICATION		
TOTAL PARTICIPATION SALON DU MEUBLE		

ANNEXE 2.9 :

TAILLE DE LA FORCE DE VENTE

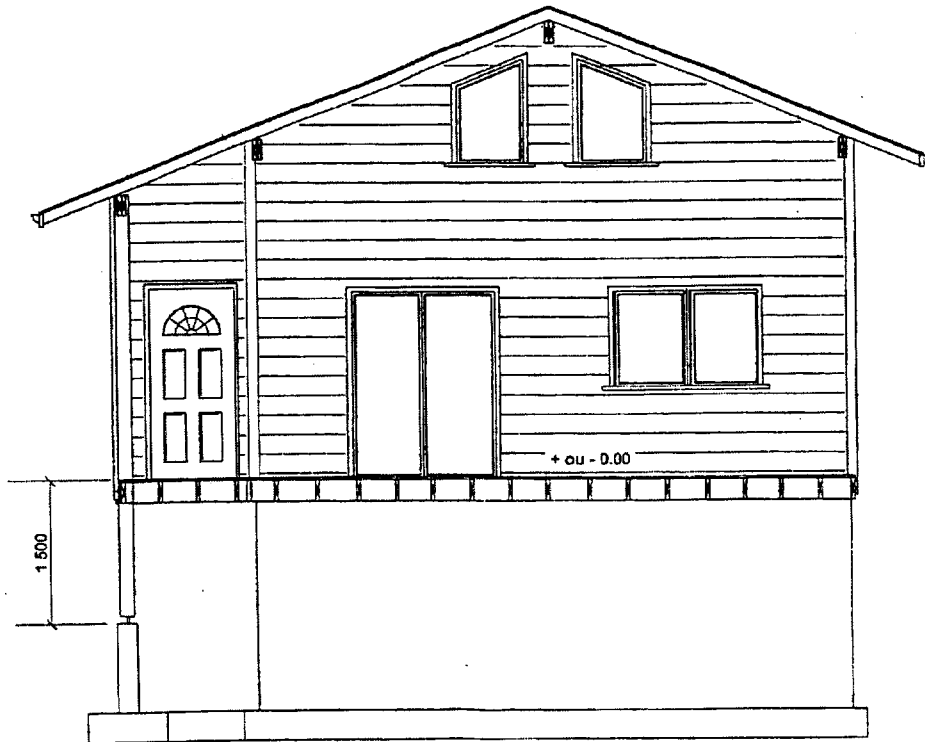
La Force de Vente « Sa Mob » correspond aux critères ci-après :

- Les commerciaux ont droit à 6 semaines de congés payés, 2 semaines de formation et une semaine de présence au salon du meuble. Il est prudent de prévoir une semaine d'absence pour motifs divers (maladie par exemple) dans le calcul de la taille de la force de vente.
- Les commerciaux consacrent le lundi à des réunions commerciales et ne travaillent pas le samedi. Le nombre d'heures travaillées est de 10 heures par jour en moyenne, dont 2 non consacrées directement à la vente (téléphone, repas, reporting).
- La clientèle est très dispersée. Chaque commercial parcourt environ 30 000 km par an à 80 km/heure en moyenne.
- La première année, 3 000 clients seront visités. Il conviendra de distinguer 3 catégories :
 - les clients dont l'intérêt pour le produit est immédiat (15%), seront visités en moyenne 4 fois,
 - les clients intéressés à court terme ou moyen terme (40 %) seront visités 2 fois,
 - les prospects seront visités 1 fois.
- On estime, par ailleurs, que chaque visite doit durer en moyenne de 1h30.

D'autre part, l'embauche de commerciaux représenterait les éléments de coût suivants :

- Le fixe d'un commercial est de 1 400 € brut par mois,
- Les commissions sont proportionnelles au Chiffre d'Affaires, et de 1, 5%. Le Chiffre d'affaires estimé en 2007 est de 6 300 000 €
- Les charges liées au salaire sont de 50 % du salaire brut
- Le commercial bénéficie de :
 - frais de repas : 15 € midi et soir
 - frais de nuitée : 43 € par nuit (prévoir 12 nuits par mois en moyenne par commercial)
 - frais kilométriques : 0.38 € par kilomètre parcouru

ANNEXE 3.1 :

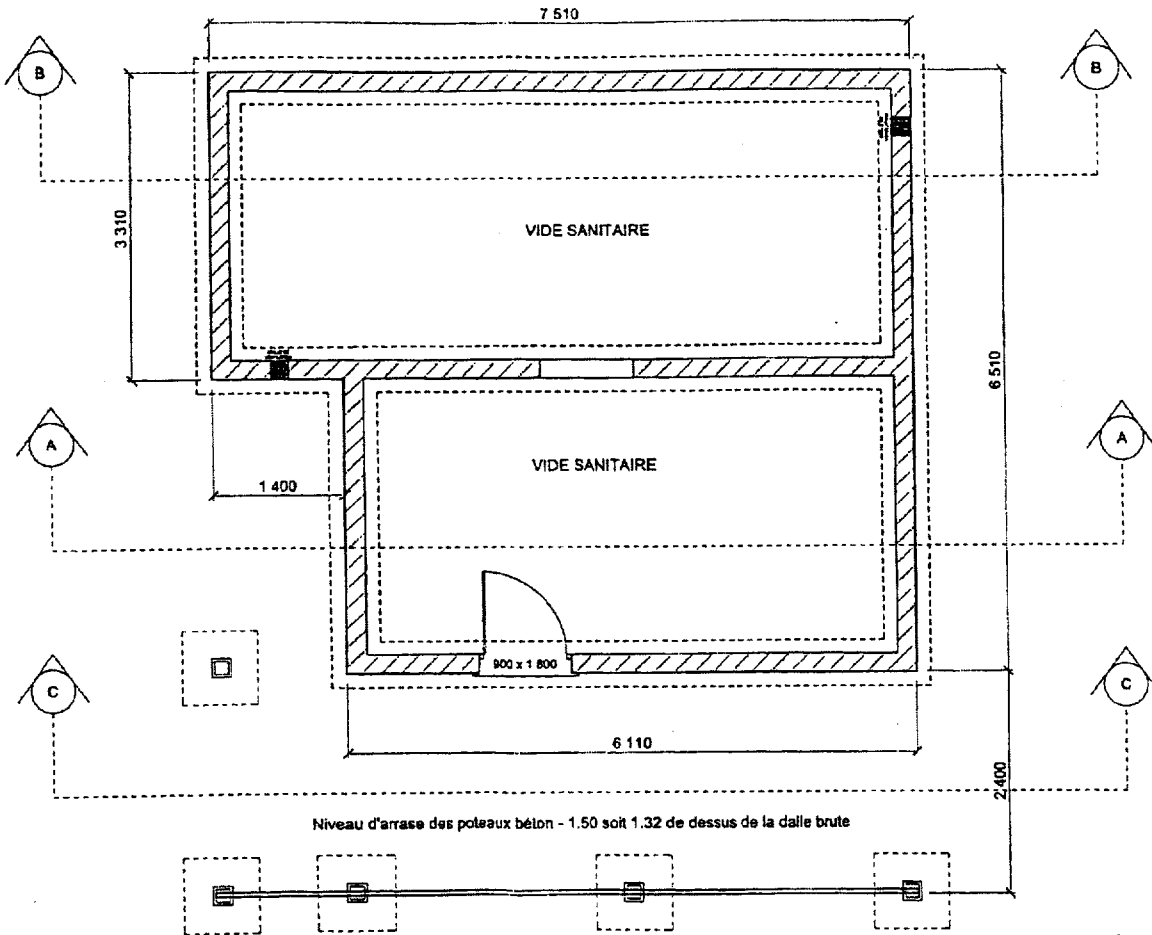


TOITURE
 Bac acier
 Ventilation
 Sous toiture
 OSB de contreventement toute la surface
 Chevrons apparents

Le 25 octobre 2004
 modifié le 29 décembre 2004

Commune de LA BRESSE	
	Construction d'une HABITATION
Echelle : 1/50 °	COUPE CC

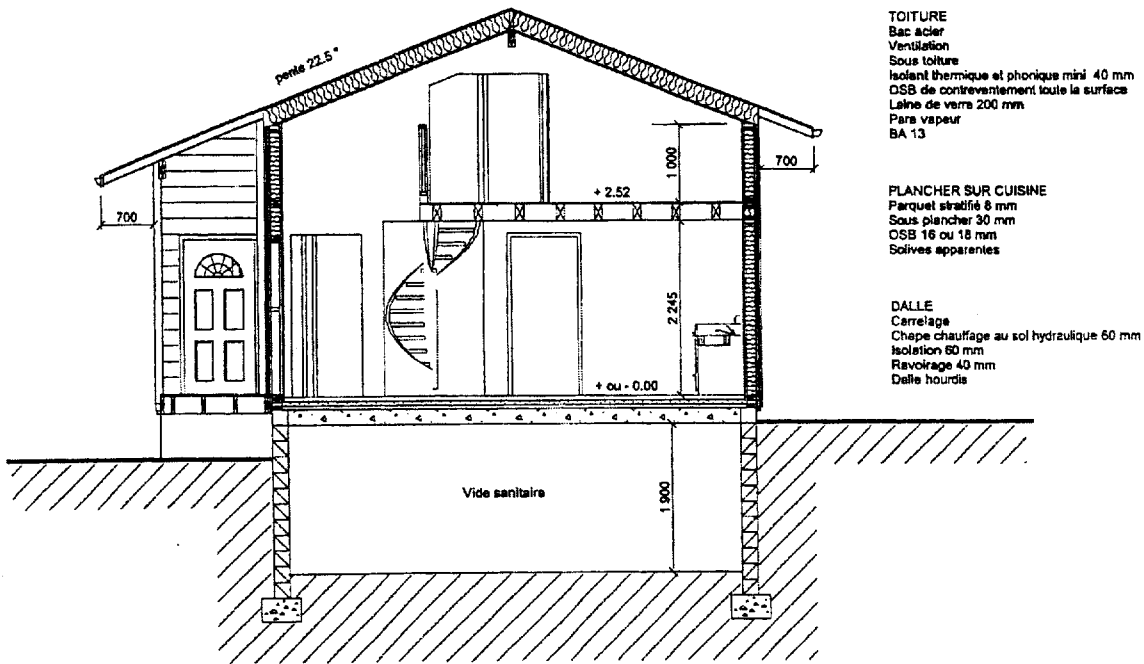
ANNEXE 3.2 :



Le 25 octobre 2004
modifié le 29 décembre 2004

Commune de LA BRESSE	
Construction d'une HABITATION	
Echelle : 1/50 °	VIDE SANITAIRE

ANNEXE 3.3 :



TOITURE
 Bac acier
 Ventilation
 Sous toiture
 Isolant thermique et phonique mini 40 mm
 OSB de contreventement toute la surface
 Laine de verre 200 mm
 Para vapeur
 BA 13

PLANCHER SUR CUISINE
 Parquet stratifié 8 mm
 Sous plancher 30 mm
 OSB 16 ou 18 mm
 Solives apparentes

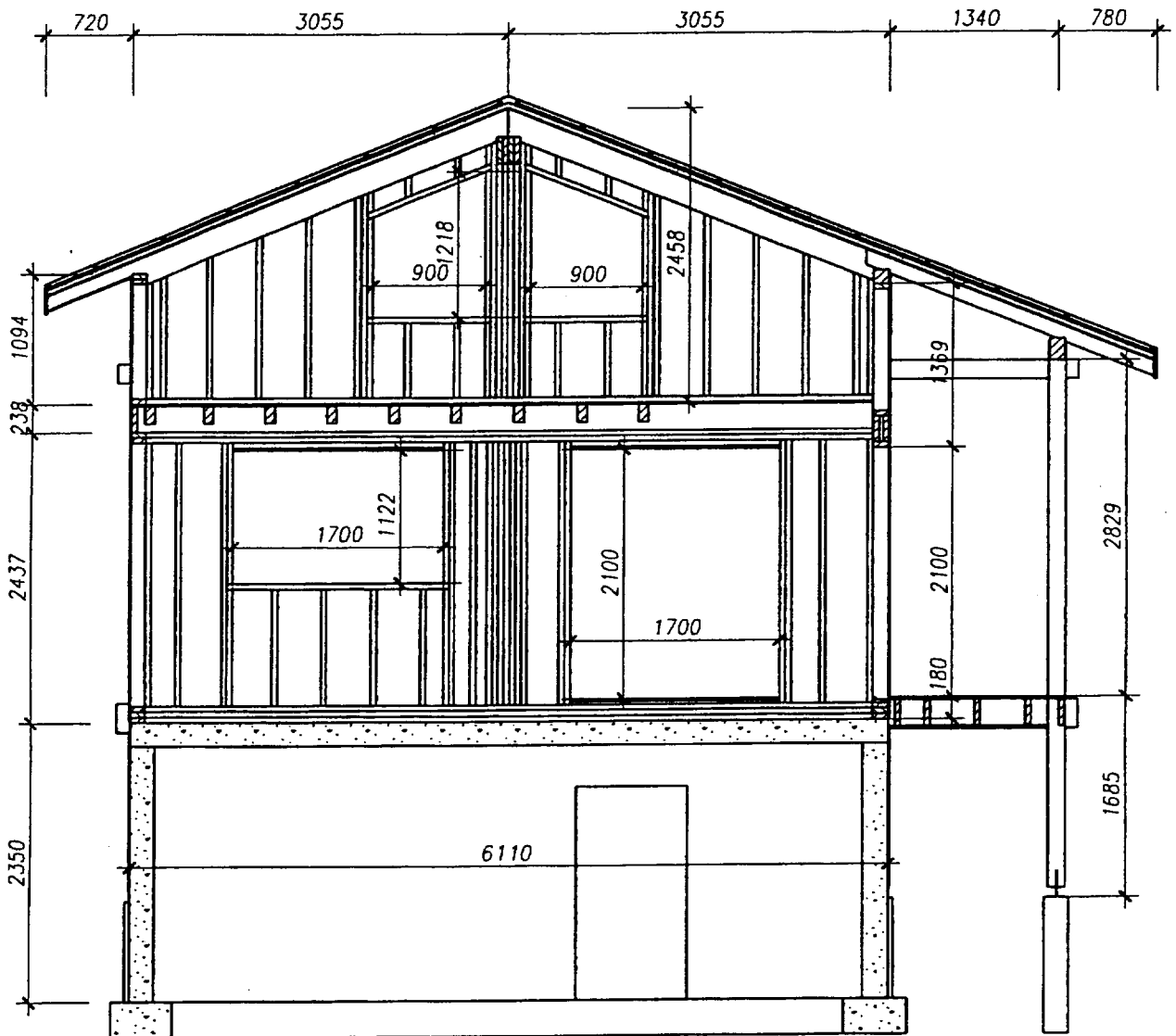
DALLE
 Carrelage
 Chape chauffage au sol hydraulique 60 mm
 Isolation 60 mm
 Ravaillage 40 mm
 Dalle hourdis

Le 25 octobre 2004
 modifié le 29 décembre 2004

Commune de LA BRESSE
Construction d'une HABITATION	
Echelle : 1/50 °	COUPE AA

ANNEXE 3.5 :

COUPE DD ech 1:50



ANNEXE 3.6 :

Nom du fichier: MOB J. Claude Starck.Istrm Architecte:
 Nom du fichier 3D: MOB J. Claude Starck.3d Nom du projet: Chalet Mr et Mme S
 Date de la sortie 3d: 02/05/2005 Maître d'ouvrage:
 Date actuelle: 02/05/2005 Numéro du projet:
 Nom de l'utilisateur:

Description projet:

No.LP	Nom	Materiau	Nombre	Larg. réelle [mm]	Haut. réelle [mm]	Long. réelle [mm]	V. réel Total [m3]
1	Chevron	C22	6	80	120	5629,4	0,320
2	Chevron	C22	6	80	120	4114,1	0,233
3	Chevron	C22	6	80	120	2517,6	0,141
4	Chevron	C22	7	45	220	5625,3	0,356
5	Chevron	C22	15	45	220	4109,9	0,537
6	Chevron	C22	8	45	220	3344,6	0,256
7	Echelle toit	C22	1	45	108	1528,0	0,007
8	Echelle toit	C22	25	45	110	1528,0	0,189
9	Echelle toit	C22	1	45	110	1528,0	0,007
10	Echelle toit	C22	1	45	110	1528,0	0,008
11	Entretoise	C22	19	45	110	355,0	0,033
12	Planche dégout	C22	2	22	170	10110,0	0,076
13	Rive échelle	C22	1	45	110	5625,3	0,028
14	Rive échelle	C22	1	45	110	4109,9	0,020
Groupe: Chevronnage			99				2,209
15	Linteau	C22	2	45	220	1790,0	0,035
16	Linteau	C22	2	45	220	1080,0	0,021
17	Lisse basse	C22	2	120	45	3200,0	0,035
18	Lisse basse	C22	3	45	120	7390,0	0,120
19	Lisse basse	C22	1	45	120	6510,0	0,035
20	Lisse basse	C22	1	45	120	6110,0	0,033
21	Lisse basse	C22	1	45	120	5990,0	0,032
22	Lisse basse	C22	1	45	120	5870,0	0,032
23	Lisse basse	C22	1	45	120	3310,0	0,018
24	Lisse basse	C22	1	45	120	3080,0	0,017
25	Lisse basse	C22	2	45	120	3070,0	0,033
26	Lisse basse	C22	1	45	120	1280,0	0,007
27	Lisse de chaînage	C22	1	45	120	7390,0	0,040
28	Lisse de chaînage	C22	1	45	120	3310,0	0,018
29	Lisse de chaînage	C22	1	45	120	3070,0	0,017
30	Lisse de chaînage	C22	1	45	120	3036,0	0,016
31	Lisse de chaînage	C22	1	45	120	1400,0	0,008
32	Lisse de chaînage	C22	2	45	142	5990,0	0,077
33	Montant	C22	1	120	30	868,6	0,003
34	Montant	C22	1	120	30	288,7	0,001
35	Montant	C22	1	75	45	2212,0	0,007
36	Montant	C22	1	75	45	958,6	0,003
37	Montant	C22	6	120	45	3468,6	0,112
38	Montant	C22	1	120	45	2455,0	0,013
39	Montant	C22	2	120	45	2316,3	0,025
40	Montant	C22	87	120	45	2212,0	1,039
41	Montant	C22	2	120	45	2145,0	0,023
42	Montant	C22	1	120	45	2117,5	0,011
43	Montant	C22	2	120	45	2063,0	0,022
44	Montant	C22	1	120	45	1989,1	0,011

ANNEXE 3.7 :

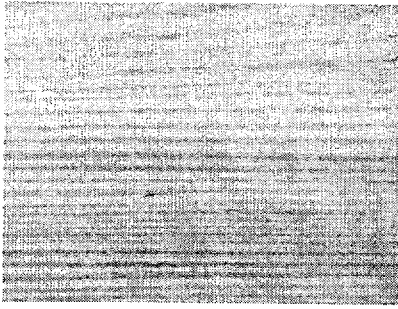
No.LP	Nom	Materiau	Nombre	Larg. réelle [mm]	Haut. réelle [mm]	Long. réelle [mm]	V. réel Total [m3]
45	Montant	C22	2	120	45	1973,0	0,021
46	Montant	C22	6	120	45	1955,0	0,063
47	Montant	C22	2	120	45	1887,6	0,020
48	Montant	C22	1	120	45	1881,4	0,010
49	Montant	C22	2	120	45	1874,6	0,020
50	Montant	C22	2	120	45	1865,9	0,020
51	Montant	C22	1	120	45	1843,1	0,010
52	Montant	C22	1	120	45	1823,4	0,010
53	Montant	C22	2	120	45	1735,0	0,019
54	Montant	C22	2	120	45	1719,0	0,019
55	Montant	C22	2	120	45	1706,9	0,018
56	Montant	C22	2	120	45	1700,2	0,018
57	Montant	C22	1	120	45	1677,4	0,009
58	Montant	C22	1	120	45	1657,7	0,009
59	Montant	C22	2	120	45	1543,2	0,017
60	Montant	C22	2	120	45	1534,5	0,016
61	Montant	C22	1	120	45	1511,7	0,008
62	Montant	C22	1	120	45	1492,0	0,008
63	Montant	C22	2	120	45	1377,5	0,015
64	Montant	C22	2	120	45	1368,8	0,015
65	Montant	C22	1	120	45	1346,0	0,007
66	Montant	C22	1	120	45	1326,3	0,007
67	Montant	C22	2	120	45	1244,0	0,013
68	Montant	C22	2	120	45	1237,0	0,013
69	Montant	C22	2	120	45	1211,9	0,013
70	Montant	C22	2	120	45	1203,1	0,013
71	Montant	C22	1	120	45	1180,3	0,006
72	Montant	C22	2	120	45	1167,0	0,013
73	Montant	C22	4	120	45	1156,5	0,025
74	Montant	C22	5	120	45	1123,0	0,030
75	Montant	C22	1	120	45	1088,2	0,005
76	Montant	C22	1	120	45	1082,0	0,006
77	Montant	C22	2	120	45	1046,2	0,011
78	Montant	C22	2	120	45	1044,0	0,011
79	Montant	C22	1	120	45	1014,6	0,005
80	Montant	C22	7	120	45	1013,6	0,038
81	Montant	C22	8	120	45	1000,0	0,043
82	Montant	C22	1	120	45	999,6	0,005
83	Montant	C22	21	120	45	958,6	0,109
84	Montant	C22	2	120	45	928,6	0,010
85	Montant	C22	6	120	45	923,0	0,030
86	Montant	C22	1	120	45	880,5	0,005
87	Montant	C22	2	120	45	868,6	0,009
88	Montant	C22	1	120	45	849,0	0,005
89	Montant	C22	2	120	45	845,6	0,009
90	Montant	C22	1	120	45	714,8	0,004
91	Montant	C22	1	120	45	683,3	0,004
92	Montant	C22	5	120	45	645,0	0,017
93	Montant	C22	8	120	45	623,0	0,027
94	Montant	C22	1	120	45	576,6	0,003
95	Montant	C22	1	120	45	549,1	0,003
96	Montant	C22	1	120	45	388,6	0,002

ANNEXE 3.8 :

GAMME BOIS THERMO-TRAITE STELLAC®						
Tous les bois rabotés ont 4 angles arrondis						
BOIS STELLAC		ép.	larg.	Long.	Dimension utile, observations	Unité de facturation
BARDAGE						
Bardage à emboîtement T34		20	142	1m80 à 5m40	132	ml
Bardage à emboîtement HPL 142 2 chanfreins		20	142	1m80 à 5m40	132	ml
Bardage à emboîtement HPL 192 2 chanfreins		20	192	1m80 à 5m40	182	
Bois raboté		19	140	1m80 à 5m40		ml
Bois raboté		20	92	1m80 à 5m40		ml
Bois raboté	Couvre-joint	12	30	1m80 à 5m40	Angles vifs	ml
Bois brut		24	150	1m80 à 5m40		ml
Bois brut		24	100	1m80 à 5m40		ml
Bois brut	Couvre-joint	12	31	1m80 à 5m40		ml
TERRASSE						
Lame antidérapante angles arrondis		20	92	1m80 à 5m40		ml
Lame antidérapante angles arrondis		19	140	1m80 à 5m40		ml
Lame antidérapante angles arrondis		31	140	1m80 à 5m40		ml
Lame antidérapante angles arrondis		44	120	1m80 à 5m40	Nous consulter	ml
Lame antidérapante angles arrondis		42	140	1m80 à 5m40		ml
Accessoires terrasses						
Plot Zoom 60/105 mm				unité		unité
Pour les solives, vous reporter aux gammes de bois brut et de bois rabotés						
CLÔTURE						
Poteau lamellé-collé 4 arrondis		86	86	1m80 à 5m40		ml
Poteau 4 arrondis		60	60	1m80 à 5m40		ml
Poteau cylindrique	Diamètre	80		1m80 à 5m40		ml
Poteau cylindrique	Diamètre	100		1m80 à 5m40		ml
Poteau cylindrique	Diamètre	120		1m80 à 5m40		ml
VOLETS						
Lame de volet	Sur commande	20	92	1m80 à 5m40	85	ml
Lame de volet	Sur commande	26	92	1m80 à 5m40	85	ml
BOIS BRUT						
Bois brut		12	31	1m80 à 5m40		ml
Bois brut		25	50	1m80 à 5m40		ml
Bois brut		25	100	1m80 à 5m40		ml
Bois brut		25	150	1m80 à 5m40		ml
Bois brut		32	100	1m80 à 5m40		ml
Bois brut		38	150	1m80 à 5m40		ml
Bois brut		50	50	1m80 à 5m40		ml
Bois brut		50	100	1m80 à 5m40		ml
Bois brut		50	150	1m80 à 5m40		ml
Bois brut		63	150	1m80 à 5m40		ml
BOIS RABOTE						
Bois raboté		12	30	1m80 à 5m40	Angles vifs	ml
Bois raboté		20	42	1m80 à 5m40		ml
Bois raboté		20	92	1m80 à 5m40		ml
Bois raboté		19	140	1m80 à 5m40		ml
Bois raboté pin radiata sans noeuds		19	140	1m80 à 5m40		ml
Bois raboté		42	42	1m80 à 5m40		ml
Bois raboté		42	92	1m80 à 5m40		ml
Bois raboté		42	140	1m80 à 5m40		ml
POSÉ ENTRETIEN ET SERVICE						
Possibilité de brosseage sur différents produits : nous consulter						
Forêt à bois perçage et fraisage simultanés	diam	4			très pratique	unité
Forêt à bois perçage et fraisage simultanés	diam	5			très pratique	unité
Vis inox				4 x 35		boîte de 200
Vis inox				5 x 50		boîte de 200
Prepdeck DURIEU décupant/nettoyant/sous-couche						bidon de 3 l
Tropiteck Step 1 DURIEU finition incolore	prévoir 1 couche				8 à 10 m ² /litre/couche	bidon de 2,5 l
Tropiteck Step 2 DURIEU moving! finition incolore	prévoir 1 couche				8 à 10 m ² /litre/couche	bidon de 2,5 l
Coupe longueur précise facturée indépendamment de la fourniture du bois						unité

ANNEXE 3.9 :

EPICEA *Picea excelsa*



Aspect

Blanc jaunâtre, faiblement veiné, fil droit, grain fin

Provenance

Europe

Stabilité

Stabilité dimensionnelle = Moyenne
Adaptation à l'humidité ambiante = Rapide
Retrait radial = 0,17 en % pour 1%d'humidité
Retrait tangentiel = 0,31 en % pour 1% d'humidité
Aptitude au séchage : Sans difficulté
Aptitude au façonnage : Facile

Caractéristiques mécaniques

Densité minimum à 12% = 0,44 g/cm³
Densité moyenne à 12% = 0,46 g/cm³
Densité maximum à 12% = 0,47 g/cm³
Module d'élasticité en flexion = 11000 N/mm² *
Contrainte de rupture à la compression = 45 N/mm² *
Contrainte de rupture à la traction = 85 N/mm² *
Contrainte de rupture à la flexion = 71 N/mm² *
Résistance au choc = 4,5 Nm/cm²
Dureté = tendre
Dureté Brinell perpendiculaire aux fibres = 13 N/mm²
Dureté Brinell parallèle aux fibres = 31 N/mm²
Dureté Monin = 1,4 mm⁻¹

Durabilité

Résistance du duramen aux champignons : 4 : Faiblement durable

Résistance du duramen aux capricornes : Sensible

Résistance du duramen aux vrillettes : Sensible

Résistance du duramen aux lyctus : Durable

Résistance du duramen aux termites : Sensible

Classe de risque AVEC

TRAITEMENT : 1;2

Pénétration des produits de préservation dans le duramen :

3 à 4 : Peu à non imprégnable

Cette essence présente un niveau de variation exceptionnellement important quant à l'imprégnabilité de son aubier. Pénétration des produits de préservation dans l'aubier :

3 : Peu imprégnable

Utilisations

Menuiserie intérieure; Contreplaqué; Lambris; Charpente-structure; Emballage; Moulure

Caractéristiques particulières

Bois fissile. Nœuds assez durs parfois peu adhérents. Souvent confondu avec le sapin.

Sources : <http://www.bois-construction.org/>