

Autoroute : péage, aires de service, de repos	
Roads à 2 chaussées séparées	
Roads de très bonne visibilité (3 voies et plus)	
Roads de bonne visibilité (2 voies larges)	
Roads de moyenne visibilité (2 voies étroites)	
Roads étroites régulièrement entretenus	
Autre route étroite : régulièrement entretenus, irrégulièrement entretenus	
Chemins d'exploitation, Sentiers, ligne de coupe	
Vestiges d'anciennes voies carrossables, Routes en construction	
Itinéraires balisés de randonnée pédestre (tracé et continuité aléatoires)	
Tunnel routier : longueur inférieure à 500m, supérieure à 500m	
Roads en remblai, en déblai, Roads et chemins bordés d'arbres	
Mur en maçonnerie, Mur de soutènement, Mur en tuffeau ou en pierres sèches	
Clôtures en treillage métallique, Haie, rangée d'arbres, Cours d'eau temporaire	
Levier de terre, Lanière de végétation, Détail linéaire non identifié	
Chemins de fer à 2 voies, à 1 voie, Lignes électriques, gare, arrêt	
Voies de garage ou de service, Voie étroite, Funiculaire	
Voie ferrée : en construction, déclassée, déposée	
Ligne de transport d'énergie électrique, Télégraphique, Remonte-mécanique	
Population communale en milliers d'habitants, Limite d'État avec bornes	
Limite et chef-lieu de département, d'arrondissement	
Limite et chef-lieu de canton, de commune	
Limite de camp militaire, de zone réglementée du champ de tir	
Limite de forêt domaniale, Limite de parc national, de zone péripérique	

Points géodésiques, Repère de nivellement	
Eglise, Chapelle, oratoire, Calvaire, tombe, statue religieuse, Cimetière	
Dorjion, tour isolée, Moulin à vent, Éolienne, Cheminée	
Réservoir d'hydrocarbures, de gaz, Haut fourneau, Pyllone, Caméris	
Excavation souterraine, Habitation troglodytique, Monument, stèle, Ruines	
Monument mégalithique : dolmen, menhir, Point de vue, terrain de camping	
Mairie, Bâtiment remarquable, Halle, hangar, serre, Fort, Blockhaus	
Terrain de sport, Terres, Refuge, Tremplin de ski	
Pont, Passerelle, Gué, Bac	
Nappe d'eau permanente, Zone inondable, Marais	
Source, Fontaine, Puits, Cistern, Château d'eau, Réservoir	
Cours d'eau bordé d'arbres, Cascade, Barrage, Digue	
Canal navigable, d'alimentation, Écluse, Canal souterrain	
Aqueduc : au sol, élevé, souterrain	
Sabot et écluse (1), Liasse des plus hautes mers (2)	
Estran : sables (3), rochers (4), zone inondable (5)	
Courbes bathymétriques : issues des cartes du S.H.O.M. (6)	
Phare, Feu, Bateau-feu	
Sémaphores, Balise, Épave	
Courbes de niveau, Couvettes	
Talus, Tas de cailloux, Rochers, Terrain raviné	
Bos de feuillus, Bos de conifères, Feuillus et conifères, Broussailles	
Verges, plantation, Vigne	
Rosier	

## BEUCAIRE - TERRE D'ARGENCE : DONNÉES GÉNÉRALES

## 1. Situation et accès



(Source : communauté de communes)



## 2. Beaucaire et Beaucaire Terre d'Argence : territoire et population.

	Superficie (ha.)	Population 1990 (hab.)	Population 1999 (hab.)
Beucaire	8.112	13.400	13.748
Bellegarde	4.500	4.508	4.913
Fourques	3.824	2.251	2.544
Jonquières	2.132	2.260	2.745
Vallabrègues	1.432	1.016	1.197

(Source : INSEE)

## 3. Beaucaire : données climatiques (précipitations : mm. ; températures : °C)

	Jan	Fév	Mar	Avr	Mai	Juin	Juil	Août	Sep	Oct	Nov	Déc	Année
Précipitations	56	36	26	65	42	28	28	43	118	91	79	40	638
Mynne T°mini	2.9	3.2	6.3	8.0	12.0	15.3	18.0	18.3	14.0	10.8	6.2	3.9	9.8
Mynne T°max	10.7	12.6	16.7	18.5	23.6	27.1	30.7	30.6	24.9	19.7	14.1	11.2	19.9
Mynne T°	6.8	7.9	11.5	13.3	17.8	21.2	24.3	24.4	19.4	15.2	10.1	7.6	14.9
Nb jours avec vent > 60 km/h	10	10	12	10	6	6	8	6	5	7	8	10	98

(Source : Météo France)

## 4. Beaucaire : principales activités hors tourisme (Source : Magazine de la communauté de communes)

Agriculture : vignoble, riziculture ; coopératives viticole et oléicole

Industrie : embouteillage (Les Chais Beaucairois, groupe Casino)  
cimenteries (Calcia)  
verrière (Vitrages du Midi)  
métallurgie, chaudronnerie (B.T.B., S.C.T.B.)  
mécanique de précision (M.B. Maintenance)

Transports. (Aprin, Barral)

INDICATIONS TOURISTIQUES**1. Beaucaire : données relatives au tourisme fluvial** (Sources : Capitainerie du port ; Voies Navigables de France).

Capacité d'accueil du port de Beaucaire en 2006 : 200 places destinées aux particuliers (61 sont habitées à l'année, ce qui représente environ 130 personnes), 30 aux bateaux de location. Remplissage : 100%

«...Le port de Beaucaire (...) abrité des crues (...) est un port d'hivernage idéal. L'essentiel des mouvements de bateaux se passe au printemps, les plaisanciers quittent le port pour aller sur les canaux ou en mer méditerranée. Les beaux jours finis, ils retrouvent leurs places (...) utilisées entre temps par les bateaux de passage en escale (...) Le port est donc très animé tout au long de l'année, ce qui crée une richesse tant sur le plan culturel qu'économique (les propriétaires de bateaux sont souvent de jeunes retraités avec un fort pouvoir d'achat)». D. Martorell, Responsable du port.

Clientèle de plaisanciers : nationale : 41% ; étrangère : 59% (par ordre décroissant : hollandais, anglais, belges)

**2. Beaucaire : demandes de renseignements à l'Office de Tourisme** (Source : Office de Tourisme).

Clientèle nationale : 2004 : 17 293

: 2005 : 18 585

: 2006 : 18 514 (Franciliens et Rhône-alpins en tête)

Clientèle étrangère en 2006 : 2 847 (dont : britanniques : 1 373 ; allemands : 493 ; belges : 264 ; italiens : 203)

**3. Beaucaire-Terre d'Argence : capacité d'hébergement marchand (2006).**

	Hôtellerie (nb. / ch.)	Camping (empl.)	Chambres d'hôtes (nb. / ch.)	Meublés (nb.)
<b>Beaucaire</b>	6 – 160	-	2 – 8	17
<b>Bellegarde</b>	2 – 37	-	1 - 1	4
<b>Fourques</b>	-	-	-	1
<b>Jonquières</b>	-	-	-	-
<b>Vallabrègues</b>	-	-	2- 7	3

(Source : Guide pratique 2006 Beaucaire-Terre d'Argence)

NB : sur les 6 hôtels de Beaucaire, 4 sont classés 3\* et totalisent 150 chambres, et 2 ne sont pas classés ; sur les 4 hôtels classés, 1 se trouve en centre ville ; les 2 hôtels non classés sont situés en centre-ville.

**4. Beaucaire : visites et musées** (Source : guide pratique 2006 Beaucaire-Terre d'Argence).

Mas des Tourelles (route de Bellegarde à St-Gilles) : reconstitution d'une cave gallo-romaine et de son pressoir.

Les Aigles de Beaucaire (Château de Beaucaire) : spectacle de rapaces en vol libre.

Le Vieux mas (route de Fourques).

Musée Auguste-Jacquet (jardins du Château) : collections archéologiques et historiques de Beaucaire.

Nombreuses visites à thème proposées par le service «Ville d'art et d'histoire» : ville de foire ; belles demeures ; les statues de dévotion populaire ; mythes et légendes ; etc.

**5. Beaucaire 2006 : principales manifestations touristiques** (Source : Office de Tourisme).

Manifestations culturelles (création : 2002) :

- «Les Vendredis des Beaux Quais» : juillet-août. Animations sur les quais (expositions d'artisans d'art, soirées musicales), visites nocturnes théâtralisées par des comédiens et un guide-conférencier.
- «Les printanières de Beaucaire» : musique et patrimoine, avril-mai. Concerts de musique classique et baroque dans des lieux patrimoniaux d'exception.
- «Les automnales de Beaucaire» : théâtre et patrimoine, octobre. Représentations théâtrales. Visites guidées burlesques
- «Foire de la Madeleine» : 21 juillet. Visites nocturnes théâtralisées dans le périmètre du secteur sauvegardé.

Manifestations taurines (Beaucaire, berceau de la course camargaise)

- «Feria de Beaucaire» : semaine de la Foire de la Madeleine.
- courses camargaises, encierros, abrivados, : de mars à octobre.

**BEUCAIRE : ÉLÉMENTS DE CHRONOLOGIE****Antiquité**

VIIème-Vème s. av. JC : occupation protohistorique sur le Rocher du Château et la colline de la Redoute.

IIème s.av. JC : fondation d'Ugernum, port fluvial de Nîmes. Apogée : IIème s. ap.JC. (annexe 5-1).

**Moyen-âge**

1067 : un acte signale la ville de «Bel-Caire» et son château, signifiant «beau carré de pierre». Les Archevêques d'Arles la donnent en fief aux Comtes de Toulouse, qui font du château l'une de leurs résidences principales.

XIème-XIIème s. : période de prospérité et d'extension de la ville (annexe 5-2).

1209 : début de la croisade des Albigeois dans laquelle Beaucaire est fortement impliquée.

1229 : traité de Meaux-Paris : le royaume de France annexe les possessions des Comtes de Toulouse. Beaucaire, désormais ville royale, devient ville-frontière avec la Provence dont elle n'est séparée que par le Rhône.

XIIIème-milieu XIVème s. : agrandissement de la ville et du château qui devient l'une des plus puissantes forteresses du midi de la France. A la veille de la guerre de Cent Ans, la ville élève ses murailles (annexe 5-2).

1464 : première mention de la Foire de la Sainte Madeleine que la ville obtient le privilège d'organiser.

1481 : rattachement de la Provence au royaume de France. Beaucaire n'est plus ville-frontière.

**Temps modernes**

1660 : par édit royal, la durée de la Foire de Sainte Madeleine est étendue à 8 jours non fériés à partir du 21 juillet de chaque année.

Milieu XVIIème-début XIXème s. : apogée de la Foire. De renommée européenne, elle accueille au XVIIIème s. 50000 à 60000 personnes par jour pendant la semaine, soit plus de 10 fois sa population. Marchandises échangées : textiles (laines, soies, draperies), cuirs, denrées alimentaires (thés, cacao, vins alcools et épices), orfèvrerie et horlogerie (annexe 5-3).

1<sup>ère</sup> moitié XVIIIème s. : début des travaux de construction du canal de la Roubine.

**Epoque contemporaine**

1811 : achèvement des travaux sur le canal de la Roubine.

1827 : construction du pont routier suspendu sur le Rhône (annexe 5-4).

1838 : arrivée du chemin de fer, relié à Tarascon en 1852.

1845 : construction de la «Banquette» (annexe 5-4).

2<sup>ème</sup> moitié XIXème s. : déclin des Foires, développement de l'activité portuaire (négoce du vin) et industrielle en ville (sur les quais : distillerie d'absynthe, fabrique de Vermouth) ou en périphérie (cimenteries,...)

2<sup>ème</sup> moitié du XXème s. : le centre ancien est délaissé au profit des zones périphériques jusqu'alors réservées aux activités agricoles. Des logements HLM sont construits à l'ouest de l'agglomération ; une zone industrielle se développe au Sud.

Fin des années 1980 : création du port de plaisance dans la partie urbaine du canal.

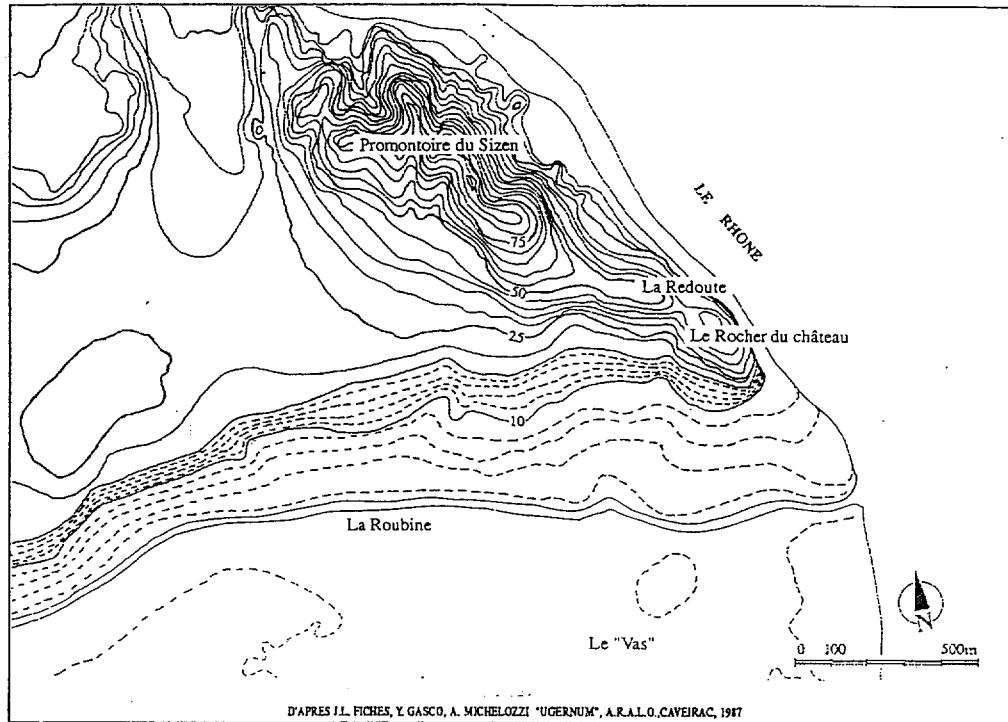
3 janvier 1986 : création d'un Secteur Sauvegardé sur le territoire de Beaucaire par arrêté du Ministère de l'Urbanisme, du Logement et des Transports.

2001 : un nouveau pont routier sur le Rhône relie Beaucaire à Tarascon (non visible sur la carte IGN)

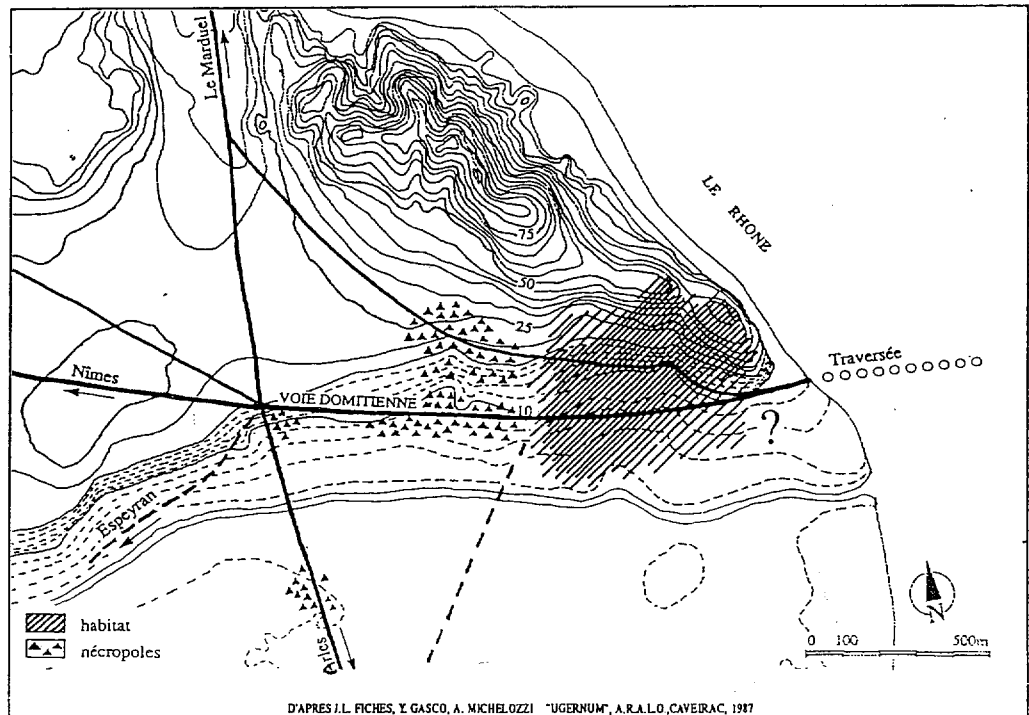
31 décembre 2001 : arrêté du Ministère de l'Équipement, des Transports et du Logement et du Ministère de la Culture et de la Communication approuvant le Plan de Sauvegarde et de Mise en Valeur du Secteur Sauvegardé.

2001 : attribution de l'appellation «ville d'art et d'histoire» par le ministère de la Culture et de la Communication.

1<sup>er</sup> janvier 2002 : création de la communauté de communes «Beaucaire-Terre d'Argence».



Le site



La ville gallo-romaine