

BACCALAURÉAT PROFESSIONNEL  
ARTISANAT ET MÉTIERS D'ART  
OPTION COMMUNICATION GRAPHIQUE

SESSION DE JUIN 2007

E2 : ÉPREUVE DE TECHNOLOGIE

SOUS - ÉPREUVE B2 – UNITÉ 22

ART ET TECHNIQUE : HISTOIRE DE L'ART  
ET DE  
LA COMMUNICATION VISUELLE

SUJET			
Repère de l'épreuve	Durée	Coefficient	Page
0706-AMA C T B	2h00	1,5	1/4

# 1 décoder identifier

■ Comparaison de deux documents :

Observez attentivement les visuels joints.

Ces documents fonctionnent par paires (référence / interprétation). A l'aide d'outils graphiques et d'un vocabulaire appropriés, vous devrez être capable de mettre en évidence les ressemblances entre les affiches associées, et de répondre clairement aux questions posées.

### Documents A.

1. Faites deux croquis de composition présentant les lignes fortes de ces affiches (vous dégagerez les points communs que vous développerez ensuite par écrit).
  2. En quoi peut-on dire que le "point de vue" est similaire ?
  3. Quelle sensation, Cassandre, cherchait-il à faire passer ?
- \* 5 minutes maximum par croquis, vous sont conseillées.

### Documents B.

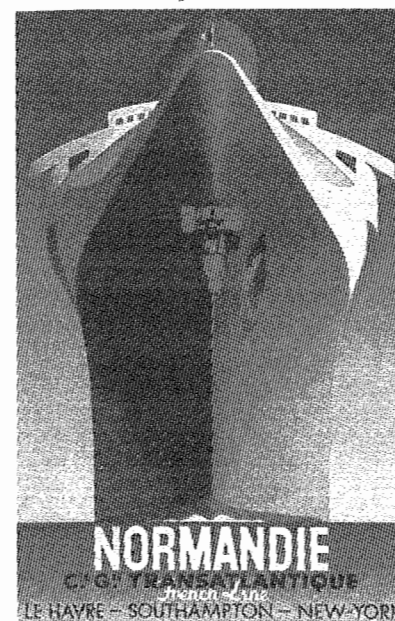
1. Faites au moins deux croquis établissant les parallèles entre ces affiches (par écrit, et sous forme d'un texte rédigé, vous énumèrerez les ressemblances).
2. Près de 50 ans séparent ces deux documents (...) Comment peut-on justifier de telles similitudes ?

### Documents C.

1. Sous forme de crayonnés, vous dégagerez les procédés graphiques et photographiques, communs aux deux affiches.
2. Selon vous, pourquoi l'affiche d'OSS 117 présente autant de ressemblances avec celle de James Bond ?

Repère de l'épreuve	SUJET		
	Durée	Coefficient	Page
0706-AMA C T B	2h00	1,5	2/4

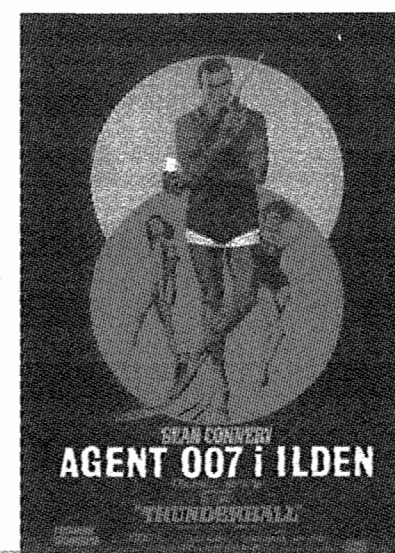
### Références



A.

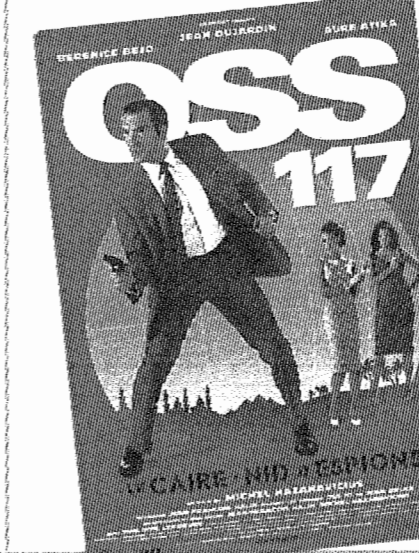
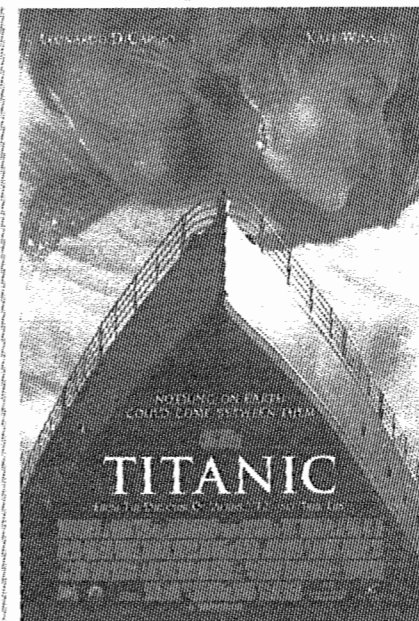


B.



C.

### Interpretations



### ■ Documentation

A. Affiche de Cassandre datant de 1935 "Le Normandie" et affiche de "Titanic" (1997); épopée romantique de James Cameron.

B. Affiche de "Stagecoach" ou "la chevauchée fantastique"; Western avec John Wayne, datant de 1939, et "Indiana Jones" (1984); une comédie de Steven Spielberg.

C. Affiche de "James Bond" datant de 1961, et affiche "d'OSS 117"; parodie datant de 2006.

### Critères d'évaluation

1. Clarté de la notation
2. Justesse et richesse des observations.
3. Lisibilité et pertinence des notions d'analyse.

## Affiche de genre...

Quatre affiches de cinéma vous sont présentées.  
En dessous de chacune d'elles, figure le résumé des films annoncés.  
Cette partie doit être traitée à l'aide de la page 4/4. Vous devrez mettre en parallèle et/ou  
confronter, ces quatre documents avec les œuvres issues de la source iconographique liée.

Sous forme d'une analyse rédigée, vous aborderez les points suivants :

1.

De quel mouvement artistique sont issues les œuvres d'art en page 4/4 ? Que pouvez-vous dire sur ce dernier (contexte historique, périodes, artistes, démarche, productions, "état d'esprit" ...) ?

2.

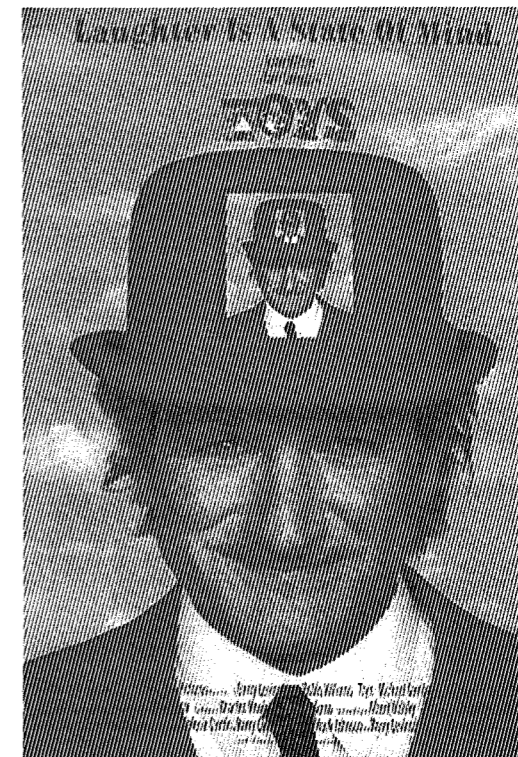
Sur quels critères peut-on dire que ces affiches réinvestissent les codes du mouvement évoqué dans la question précédente ? Relevez les caractéristiques communes aux œuvres d'art et aux posters (intentions, procédés, allusions au travail d'artistes, etc.).

Repère de l'épreuve	Durée	Coefficient	Page
0706-AMA C T B	2h00	1,5	3/4

## Documentation



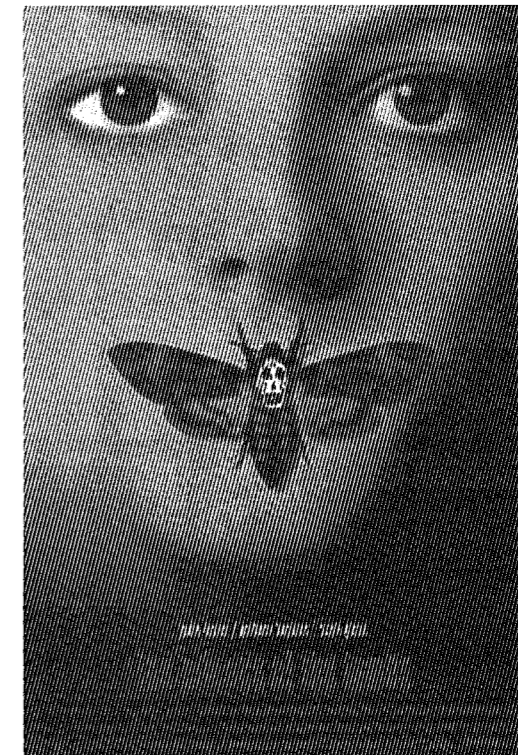
(2003) de Tim Burton Will : Bloom a toujours entendu de la bouche de son père, des histoires abracadabrantes et fantaisistes dont ce dernier était le héros. Lorsque le jeune homme est appelé à son chevet, il ne sait toujours rien du vrai ou du faux de ces histoires. Pour la toute dernière fois, il écoute les épopées fantastiques de son père.



(1993) de Barry Levinson : Après le décès de son père, Leslie Zeva doit sauver l'usine de jouets familiale des mains de son oncle malhonnête ; ex-militaire rejeté par l'administration qui a l'idée perverse de produire des armes, auxquelles il donne l'apparence de jouets... Assisté par sa sœur, il met en place une véritable "stratégie d'échiquier" pour contrecarrer les plans de son oncle.



(1991) de David Cronenberg : Bill Lee est un exterminateur d'insectes. Un jour, accidentellement, il tue sa femme devenue accro à la poudre anti-croûte. Il s'enfuit alors à Tanger pour écrire un rapport sur le meurtre. Mais en fait de cela, il se réfugie surtout dans un univers mental où il se déculpabilise, par le biais de l'écriture.



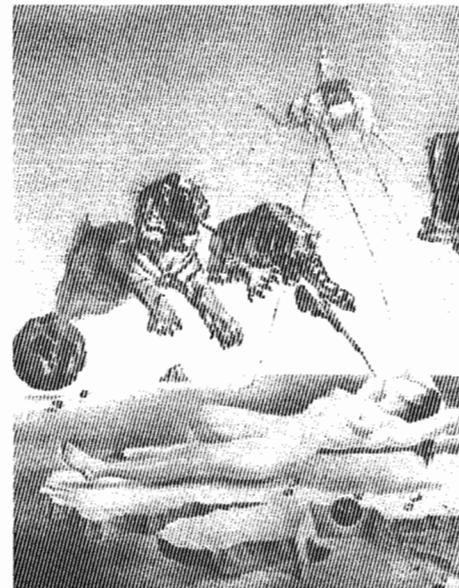
(1991) de Jonathan Demme : Une jeune stagiaire du FBI est désignée pour enquêter sur une série de meurtres épouvantables, tous commis par un tueur de femmes...

3 analyser  
nommer

Sources iconographiques :



(1964) "L'homme au chapeau malin" de R. Magritte



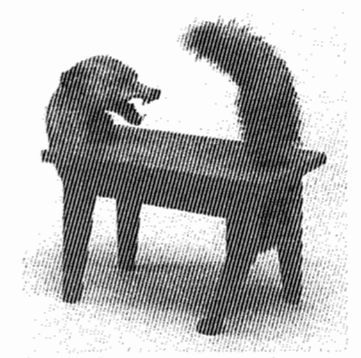
(1950) "Rêve provoqué par la vol d'une abeille..." de Salvador Dali



(1921) Man Ray : "Le soulier"

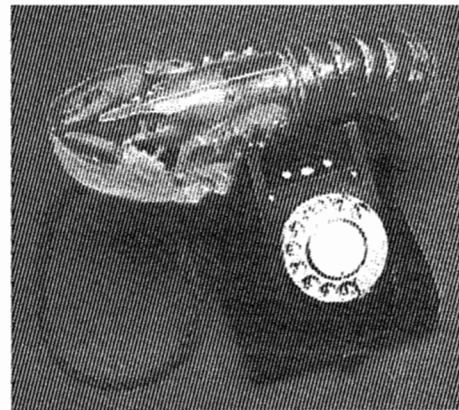


(1928) René Magritte : "Les amants"



(1939-1947) Victor Barzant : "Long-Ambly"

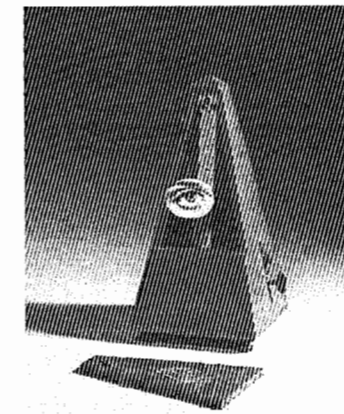
(1939) Paul Delvaux : "Sirène au clair de lune"



(1936) "Téléphone Hamard" de Salvador Dali



(1936) Salvador Dali : "Muses de M'la aux tasses"



(1923) Objet indestructible de Man Ray



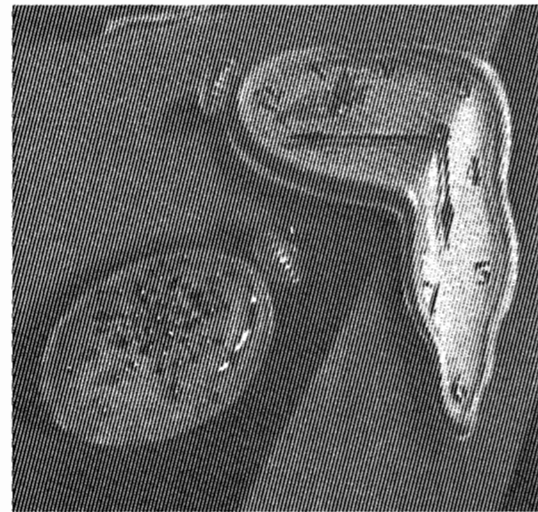
(1934) René Magritte : "Le viol"



Portrait de Jean Corbeau (photomontage)



(1951) Salvador Dali : "Involupté morte"



(1931) "Persistence de la mémoire" (détail) de Salvador Dali



(1937) "Illustration de la jeunesse" par René Magritte



(1924) Man Ray : "Porte-manteau"

Salvador Dali : "La femme au pain" Anté : 1952 1977

Abel Gop-simic : "Muz"



Repère de l'épreuve	Durée	Coefficient	Page
0706-AMA C T B	2h00	1,5	4/4