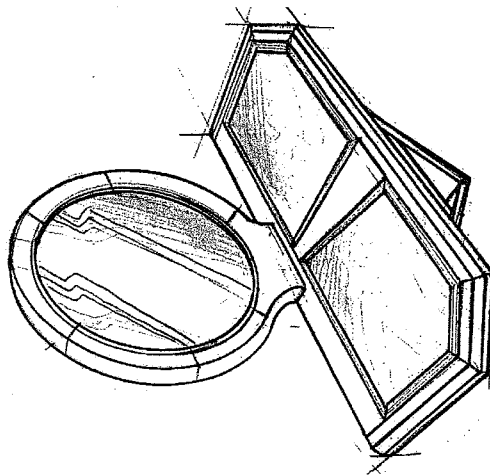


BREVET PROFESSIONNEL

MENUISIER

EPREUVE E3 U 30

FABRICATION D'UN OUVRAGE COMPLEXE



Mise en situation : Le propriétaire d'un hôtel vous sollicite pour équiper ses chambres de coiffeuses murales

FABRICATION D'UN OUVRAGE COMPLEXE

Sommaire :

- Présentation, consignes 1/8
- Descriptif, feuille de débit 2/8
- Vue de face, de dessus, de gauche 3/8
- Coupe AA 4/8
- Coupe BB 5/8
- Détail D 6/8
- Détail C, détail sur alaise 7/8
- Barème de notation 8/8

Travail demandé :

- Tracé de l'épure de l'ensemble à réaliser
- Réalisation de l'ouvrage prêt à une finition vernie

Consignes :

- Il est vivement conseillé d'organiser son travail, dans le but d'éviter les attentes aux machines.
- Aucune machine ne sera préréglée par le centre d'examen.
- Chaque candidat est responsable de la machine qu'il utilise.
- L'utilisation des machines pourrait-être interdite, si des dispositifs de sécurité ne sont pas installés.
- Des techniques de conception restent à définir et sont laissées à l'initiative des candidats.
- Le marquage du n° du candidat sera positionné en faux-parement sur la traverse basse du cadre de glace.
- Seulement 2 pièces pourront être remplacées, avec une pénalité de 10 points par pièce.

BREVET PROFESSIONNEL DE MENUISERIE

EPREUVE PRATIQUE

DUREE : 24 H

COEFFICIENT : 7

SUJET

SESSION 2007

PAGE : 1/8

COIFFEUSE MURALE

DESCRIPTIF DU TRAVAIL A REALISER

FEUILLE DE DEBIT

Sous-ensembles	Eléments	Nombre	Longueur	Largeur	Epaisseur	Désignation
CADRE GLACE	Solide capable	5	250	100	36	Hêtre
	Solide capable	1	250	150	36	Hêtre
DESSUS	Traverse derrière	1	900	75	36	Hêtre
	Traverse devant	1	670	60	36	Hêtre
	Montant	2	280	60	36	Hêtre
	Angles	2	163	60	36	Hêtre
CAISSON TRIANGULAIRE	Pilette	1	380	125	30	Hêtre
	Panneau	2	375	275	19	Médium
	Feuille	4	375	275		Stratifié
	Cotés	2	425	350	19	PP Hêtre
	Fond	1	509	255	19	PP Hêtre
TIROIR	Dessus	1	547	323	19	PP Hêtre
	Alaises	2	463	23	19	Hêtre
	Alaises	1	547	23	19	Hêtre
	Tasseaux	2	270	30	30	Hêtre
	Cotés	2	276	55	15	Hêtre
EPURE *	Devant	1	322	55	15	Hêtre
	Derrière	1	332	40	15	Hêtre
	Façade	1	547	122	19	Hêtre
	Fond	1	332	253	5	CP okoumé
		1	1400	1000	10	Médium

* Dimensions au minimum

LE CADRE GLACE CIRCULAIRE

En hêtre, il est constitué de 6 parties égales assemblées entre-elles par des dominos de 10 mm d'épais ou des tourillons doubles de 10 de diamètre. Les usinages intérieurs tels que la feuillure pour la glace et la pente de 120° seront faits avant le montage. Pour cela vous utiliserez un gabarit d'usinage fourni par le centre d'examen. Une fois terminé, ce cadre sera fixé sur le dessus par 2 lamellos n°20 et 2 vis de 5X80. Le calibrage extérieur est laissé à l'initiative du candidat. La glace n'est pas fournie et sera fixée ultérieurement par une cordelette agrafée.

LE DESSUS

Il s'agit d'une structure en hêtre avec montants, traverses et pilette centrale gainée. L'ensemble étant assemblé avec tenons et mortaises pour ce qui concerne la traverse arrière coté mur et la pilette. Le reste sera assemblé avec des pigeons. Aucun contre profil ne pourra être utilisés. Deux panneaux de médium de 19 mm seront stratifiés sur les deux parements. Ils seront embrevés dans la structure en rainure, à glace en parement et arasés en faux parement.

Une feuillure intérieure sera effectuée afin de recevoir un verre trempé à bords polis (celui-ci n'est pas fourni par le centre d'examen). Il est prévu que ce verre passe par-dessus la pilette centrale.

LE CAISSON TRIANGULAIRE

Il sera en panneau de particules plaqué hêtre de 19 mm. Il est constitué de deux cotés, d'un fond et d'un dessus. Des alaises seront embrevées sur les champs de la façade. L'ensemble sera monté par lamellos n° 10.

LE TIROIR

En hêtre sa structure sera assemblée par lamellos sur le devant. Le derrière sera embrevé à vif dans des rainures prévues sur les cotés. Un dessous en cp 5 mm sera logé en rainures sur les cotés et sera débouchant à chaque bout.

Le coulisage sera effectué à l'aide de coulisses métalliques fixées à l'ossature par le biais de tasseaux. Une façade en hêtre sera rapportée sur le devant du tiroir.

BREVET PROFESSIONNEL DE MENUISERIE

EPREUVE PRATIQUE

SUJET

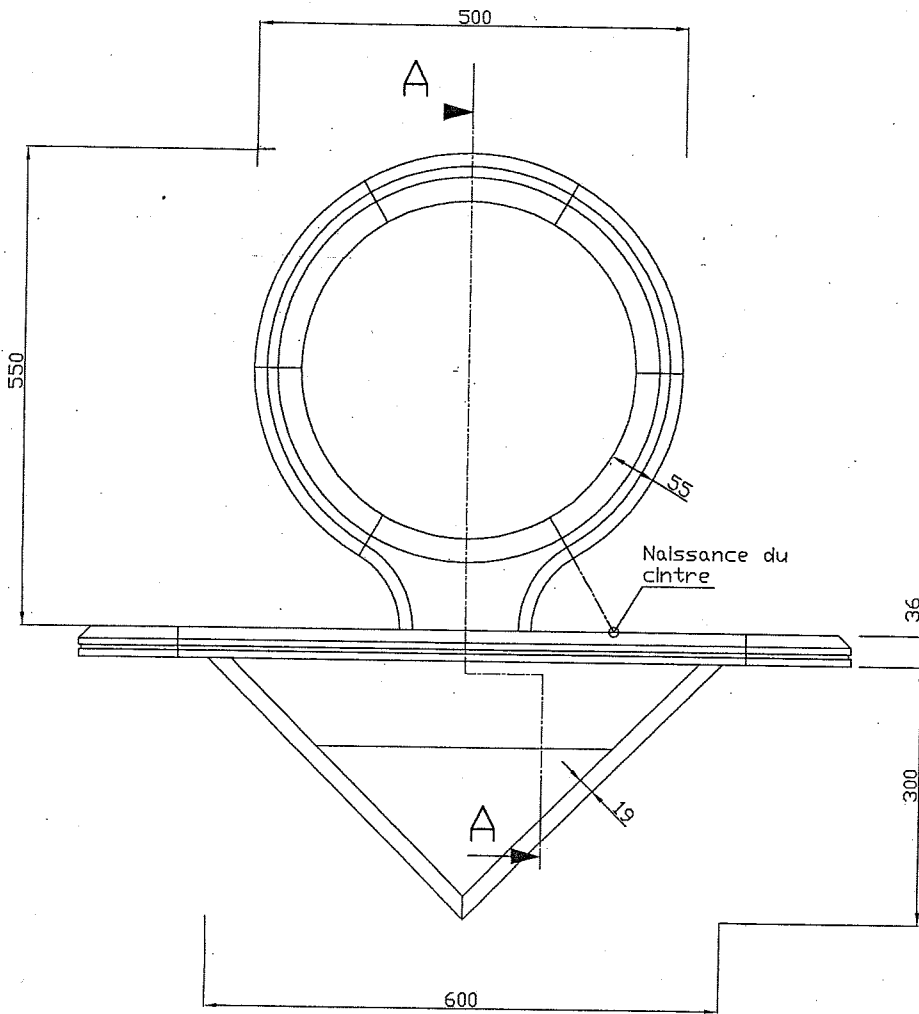
DUREE : 24 H

SESSION 2007

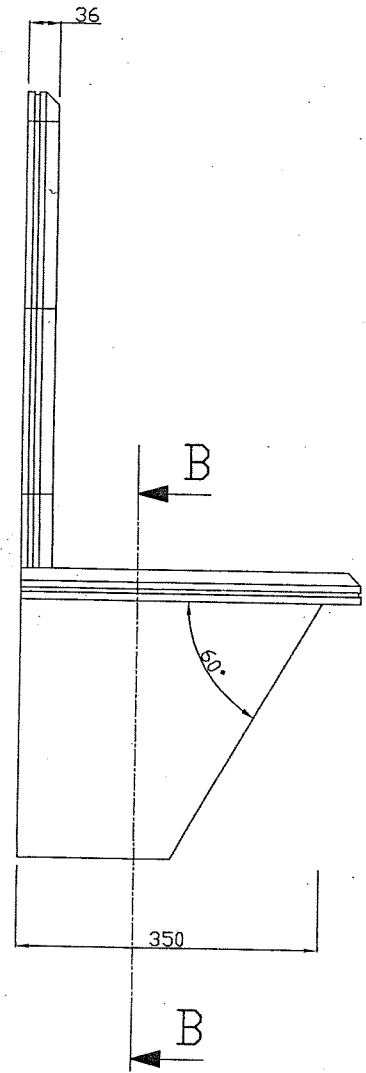
COEFFICIENT : 7

PAGE : 2/8

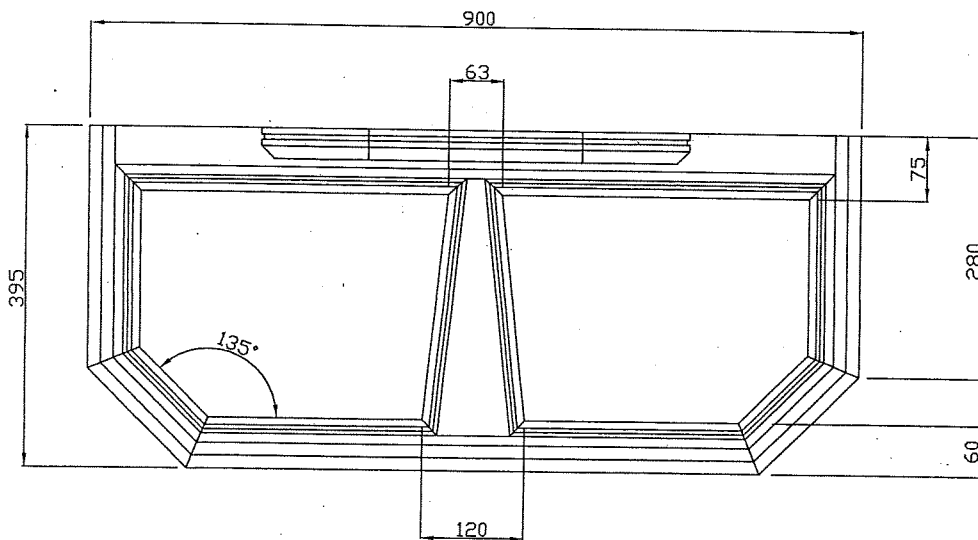
VUE DE FACE



VUE DE GAUCHE



VUE DE DESSUS



BREVET PROFESSIONNEL DE MENUISERIE

EPREUVE PRATIQUE

DUREE : 24 H

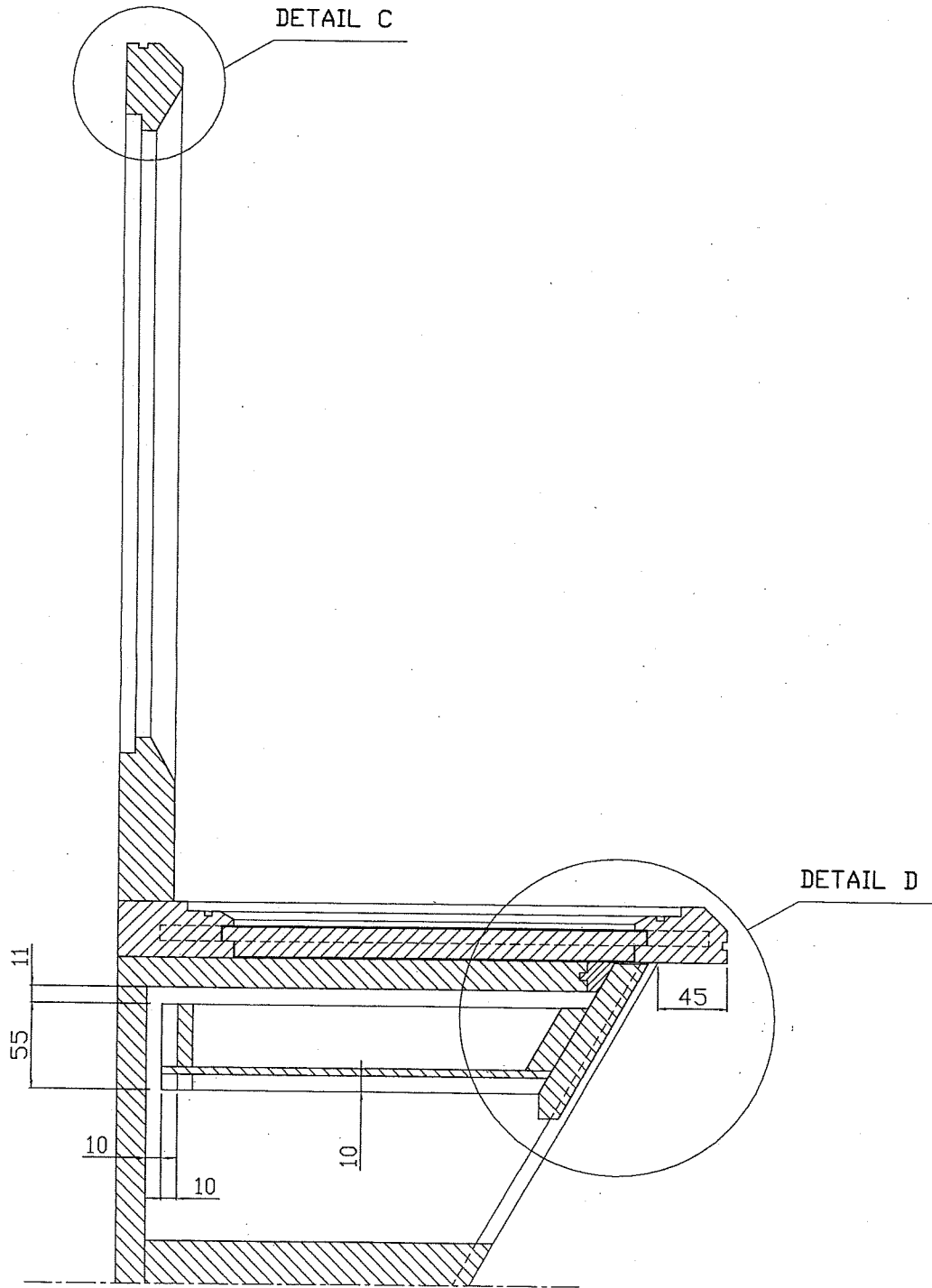
COEFFICIENT : 7

SUJET

SESSION 2007

PAGE : 3/8

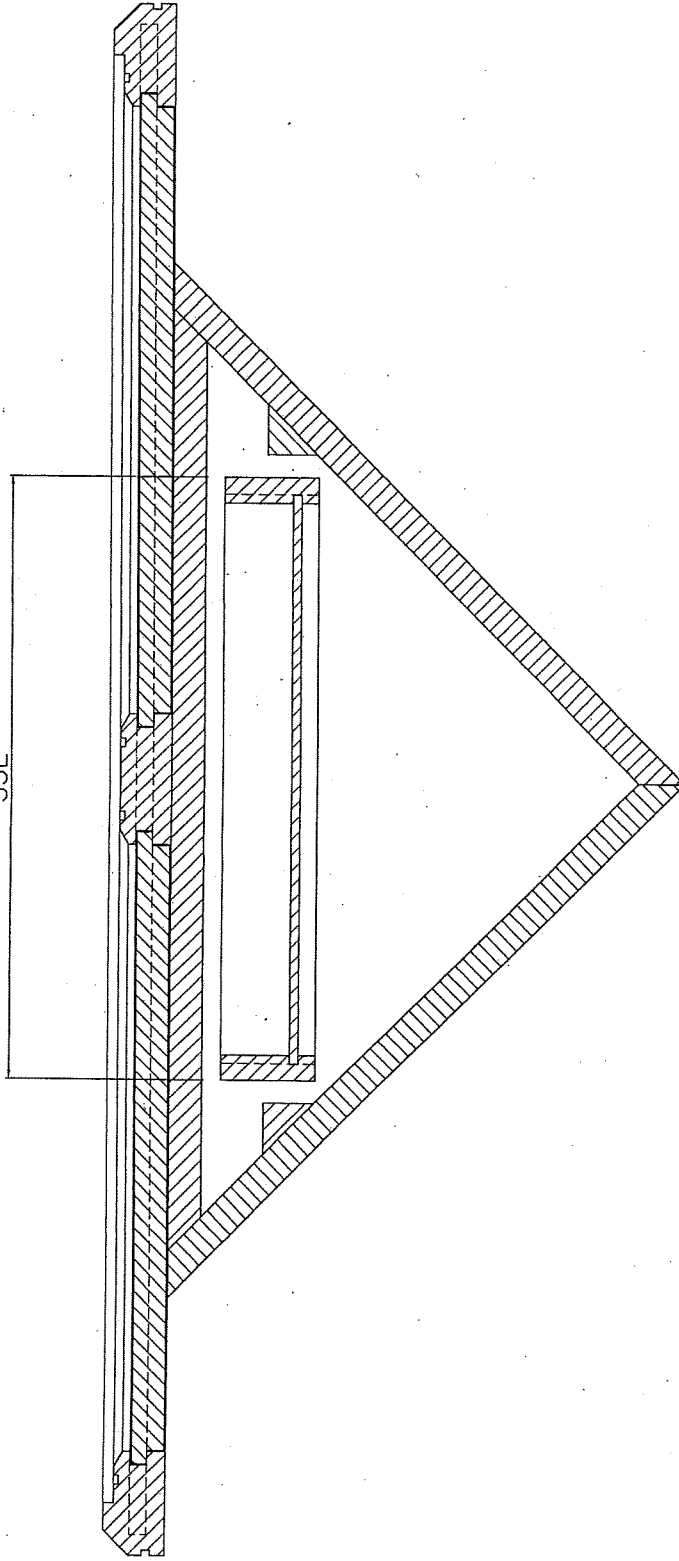
A A



BREVET PROFESSIONNEL DE MENUISERIE		
EPREUVE PRATIQUE	DUREE : 24 H	Coefficient : 7
SUJET	SESSION 2007	PAGE : 4/8

B B

352



BREVET PROFESSIONNEL DE MENUISERIE

EPREUVE PRATIQUE

DUREE : 24 H

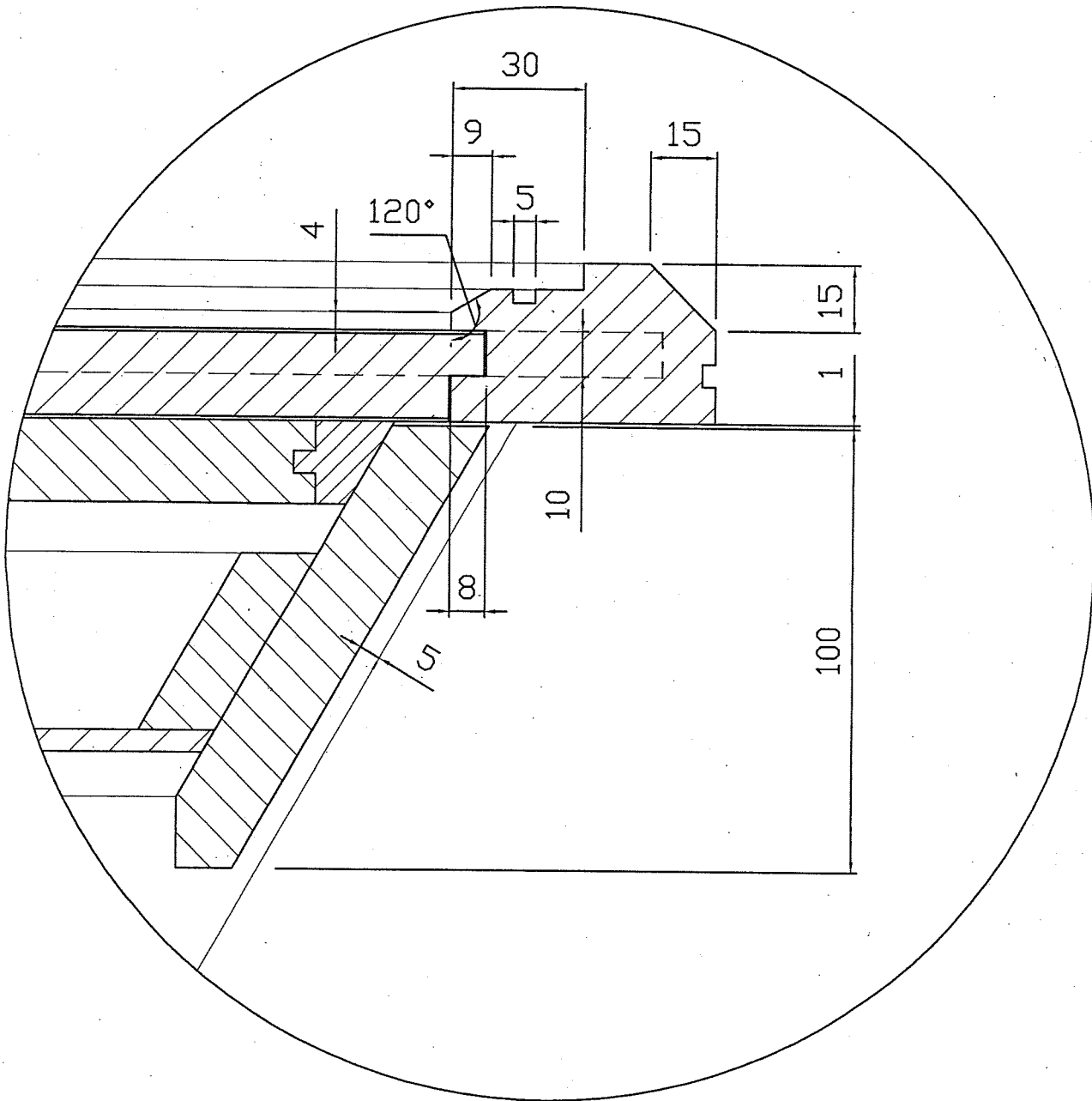
COEFFICIENT : 7

SUJET

SESSION 2007

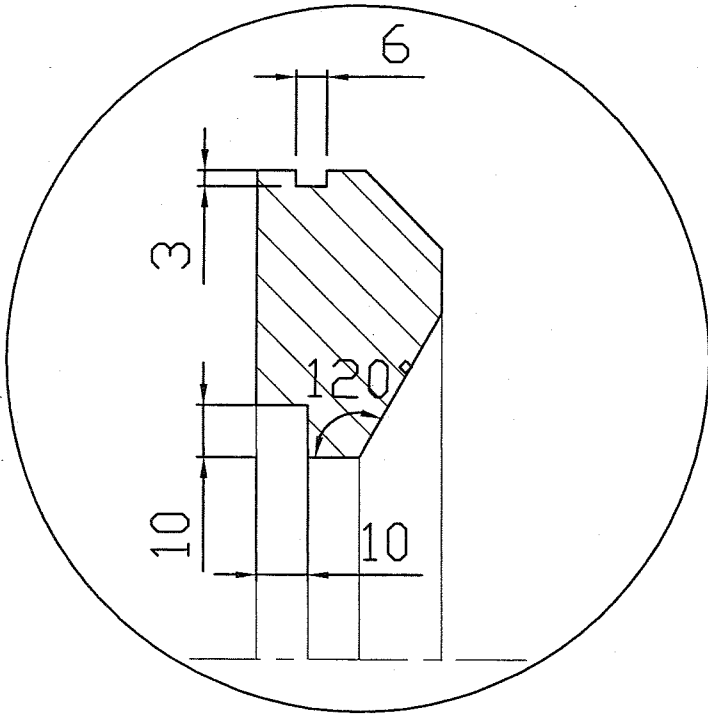
PAGE : 5/8

DETAIL D

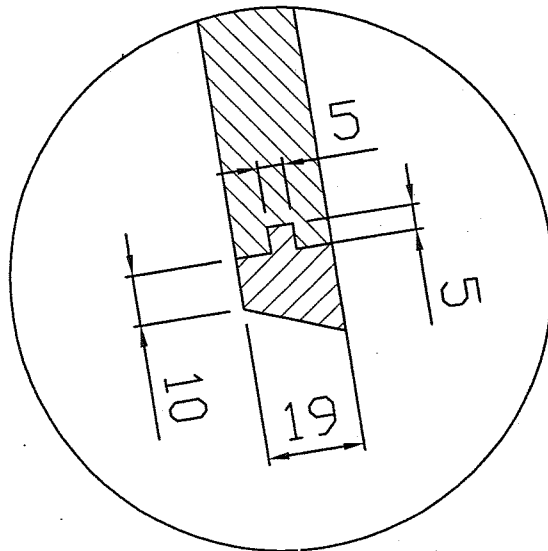


BREVET PROFESSIONNEL DE MENUISERIE		
EPREUVE PRATIQUE	DUREE 24 H	Coefficient 7
SUJET	SESSION 2007	PAGE 6/8

DETAIL C



DETAIL SUR ALAISE



BREVET PROFESSIONNEL DE MENUISERIE

EPREUVE PRATIQUE

DUREE : 24 H

Coefficient : 7

SUJET

SESSION 2007

PAGE : 7/8

BAREME DE NOTATION

<u>CADRE GLACE</u> /90	<u>EPURE</u> /60	
Qualité des coupes /24	Vraie Grandeur façade /16	
Calibrage intérieur/extérieur /24	Vraie Grandeur cotés /16	
Profilage des moulures /12	Angle de Corroyage /18	
Cote diamètre (500) /10	Tracé des solides capables /4	
Cote hauteur (550) /10	Qualité du trait /6	
Largeur régulière (55) /10		

<u>DESSUS</u> /115	<u>CAISSON TRIANGULAIRE</u> /55	
Qualité des coupes /24	Liaisons entre les panneaux /30	
Qualité des arasements /12	Collage des emboîtures /5	
Qualité des fausses coupes /24	Equerrage /10	
Qualité joints / panneaux arasés /15	Cote de hauteur (300) /10	
Cote largeur (395) /10		
Cote longueur (900) /10		
Cote montants (280) /10		
Equerrage /10		

<u>TIROIR</u> /20		
Assemblages /4		
Equerrage /4		
Gauche /2		
Couloissage /6		
Pose façade de tiroir /4		

LIAISON ENTRE LES SOUS-ENSEMBLES /20

FINITION /40

TOTAL /400 NOTE /20

BREVET PROFESSIONNEL DE MENUISERIE		
EPREUVE PRATIQUE	DUREE : 24 H	COEFFICIENT : 7
SUJET	SESSION 2007	PAGE : 8/8