

SESSION 2007

Certificat d'Aptitude Professionnelle

CARRELEUR - MOSAISTE**EPREUVE EP. 1**

Analyse d'une situation professionnelle

Durée : 3 h 00 – Coefficient : 4

DOSSIER REPONSE**BAREME RECAPITULATIF**

Questions	Folios	Thèmes	Notes
	DR 1 / 7	PAGE DE GARDE	
	DR 2 / 7	MISE EN SITUATION	
N° 1 à 9	DR 3 / 7	LECTURE DE PLANS + DESSIN TECHNIQUE	/ 50
	DR 4 / 7	CALEPINAGE	
N° 10 à 13	DR 5 / 7	TECHNOLOGIE ASSOCIEE	/ 65
N° 14 à 17	DR 6 / 7	TECHNOLOGIE ASSOCIEE	/ 60
N° 18 à 21	DR 7 / 7	SECURITE	/ 25
		TOTAL :	/ 200
		Note :	/ 20

C.A.P. de Carreleur- Mosaïste	Session 2007	DOSSIER REPONSE	
Epreuve : EP 1	Coeff. : 4	Durée : 3 H	DR 1 / 7
Analyse d'une situation professionnelle			

Etiquette BEP	ANONYMAT	Etiquette CAP
<i>Copie servant de copie d'anonymat</i>		
1		

Etiquette BEP	ANONYMAT	Etiquette CAP
<i>Documents réponses</i>		
2		

Etiquette BEP	ANONYMAT	Etiquette CAP
<i>Agrafes</i>		
3		

Mise en situation :

Monsieur et Madame LEGRAND désirent réaliser une extension pour leur habitation principale. Cette extension comprend :

- Une Salle de bains
- un WC
- deux chambres
- un garage.

L'entreprise pour laquelle vous travaillez est chargée de réaliser le lot carrelage dans le pavillon de Monsieur et Madame LEGRAND

Votre employeur vous confie l'intégralité du chantier et vous demande de réaliser :

- Les revêtements céramiques collés des sols du WC, de la salle de bains et de la cuisine.
- Les revêtements céramiques collés des murs de la salle de bains et de la cuisine.
- La chape talochée et lissée du garage.

On donne :

- Un dossier technique comprenant :
 - Plan du R.D.C DT 2 / 6
 - Façades et coupe DT 3 / 6
 - Descriptif sommaire DT 4 / 6
 - Fiche technique CARROSEC 2 DT 5 / 6
 - Fiche technique PROLPATE PLUS DT 6 / 6

On demande :

- De lire le dossier technique
- De bien étudier le dossier de plans.
- De compléter les documents réponse DR 3 / 7 à DR 7 / 7 le plus clairement possible.

On exige :

- Un travail soigné au niveau de l'écriture et des graphismes.
- Des réponses claires et précises en rapport aux questions posées.

C.A.P. de Carreleur- Mosaïste	Session 2007
EP 1 - Analyse d'une situation professionnelle	DR 2 / 7

DOCUMENT REPONSE DR 3

Lecture de plan et calepinage

Ref :	On donne	ON DEMANDE	On exige	Barème
Question N° 1	Le dossier de plans du pavillon.	D'après les documents graphiques, quelle est l'orientation géographique de la fenêtre de la chambre 1 ? Réponse :	L'orientation est correcte.	/ 3
Question N° 2	Le dossier de plans du pavillon.	D'après les documents graphiques, quelle est l'orientation géographique de la façade x ? Réponse :	L'orientation est correcte.	/ 3
Question N° 3	Le dossier de plans du pavillon.	Quelle est l'épaisseur d'une cloison de distribution, précisez l'unité ? Réponse:.....	L'épaisseur est exacte.	/ 3
Question N° 4	Le dossier de plans du pavillon.	Quelle est l'épaisseur du mur de refend de la partie habitable? Réponse:.....	L'épaisseur est exacte.	/ 3
Question N° 5	Le dossier de plans du pavillon.	Quelles sont les dimensions nominales en cm, de la fenêtre de la cuisine ? LARGEUR :cm HAUTEUR :cm	Les dimensions sont exactes.	/ 6
Question N° 6	Le dossier de plans du pavillon.	Quelle est la surface de sol à carreler dans la salle de bains ? (Ne pas déduire la surface des appareils sanitaires) Réponse:.....	Les calculs sont justifiés et exacts	/ 6
Question N° 7	Le dossier de plans du pavillon. La mise en situation. Le descriptif.	Quel matériau est utilisé pour réaliser l'isolation thermique des murs extérieurs de l'extension ? Réponse:.....	Une réponse correcte	/ 3
Question N° 8	Le dossier de plan du pavillon.	Quelle est la hauteur sous plafond de la cuisine, précisez l'unité ? Réponse:.....	La réponse est exacte.	/ 3
		Sous Total	Lecture de plan	/ 30
Question N° 9	Le descriptif Le document DR 4/7 à compléter	Tracer le calepinage du carrelage de la salle de bains qui sera réalisé après la pose de la baignoire d'angle. Echelle 1/10. Pose droite suivant l'axe de pose et carreau entier à mi-feuilleure. Travail à réaliser à l'aide du matériel de dessin technique : (règle + équerre + crayon de papier ou porte-mine 0.5 mm)	Tracé correct. Respecter l'axe de pose.	/ 20
		Sous Total	Calepinage	/ 20

Sous Total Lecture de plan + Calepinage / 50

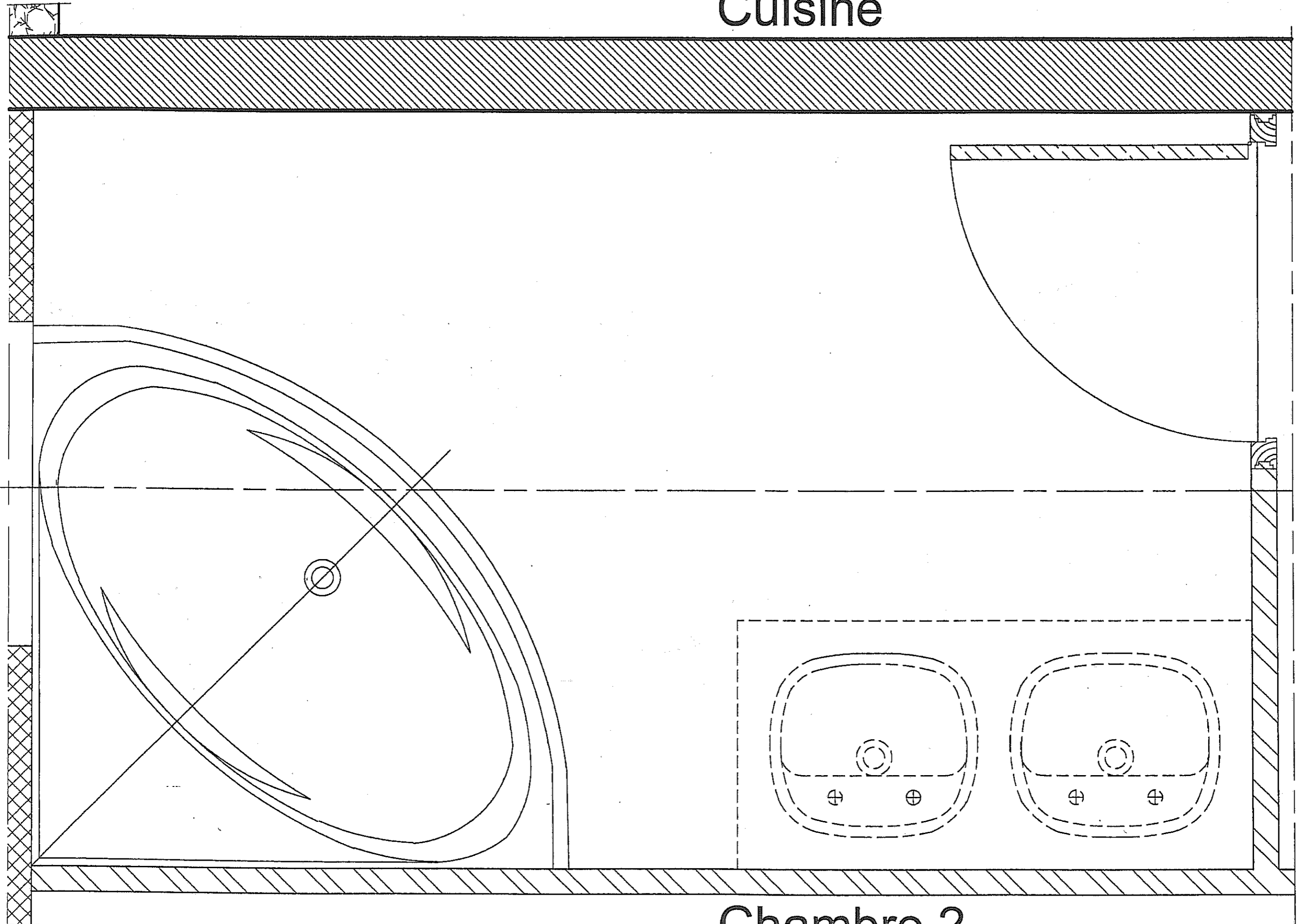
C.A.P. de Carreleur- Mosaïste

Session 2007

EP 1 - Analyse d'une situation professionnelle

DR 3 / 7

Cuisine



Chambre 2

C.A.P. de Carreleur- Mosaïste	Sesion 2007	DR 4 / 7
EP 1 - Analyse d'une situation professionnelle		

DOCUMENT REPONSE DR 5			Technologie	
Ref:	On donne	ON DEMANDE	On exige	Barème
Question N° 10	Le descriptif sommaire du pavillon.	D'après le descriptif, les murs de la salle de bains seront recouverts de carreaux de faïence 20 X 25. Quelle est la surface en cm ² d'un carreau de 20 x 25 ? Réponse :	Les calculs sont justifiés. Le résultat est exact.	/ 5
Question N° 11	Les fiches techniques.	A l'aide des fiches techniques PROLIPATE PLUS 505 indiquer : 1) La consommation de colle en kg/m ² pour un carreau de 20 x 25 2) Le peigne qu'il convient d'utiliser et le mode d'encollage préconisé Réponse: 1) 2)	Les réponses sont exactes.	/ 20
Question N° 12	Les fiches techniques	Pour la préparation des murs de la salle de bains, on vous demande de réaliser un S.P.E.C. Que signifie S.P.E.C. ? Réponse: S : P : E : C :	Les dénominations sont exactes.	/ 20
Question N° 13		Sur l'emballage de vos paquets de carrelage sont portées les inscriptions suivantes : Grès cérame émaillé U3 P3 E3 C2 ingélf. 1) Quelle est la signification des lettres U.P.E.C 2) Qu'est-ce qu'un carrelage ingélf ? Réponse 1 : U : P : E : C : Réponse 2 :	Les dénominations et réponses sont exactes.	/ 20
			Sous Total DR 5	/ 65

C.A.P. de Carreleur- Mosaïste	Session 2007
EP 1 - Analyse d'une situation professionnelle	DR 5 / 7

DOCUMENT REPONSE DR 6		Technologie	
Ref :	On donne	ON DEMANDE	On exige
			Barème

Question N° 14	Les fiches techniques.	Quelle est la consommation minimum en Kg par m ² pour la mise en œuvre d'une couche de S.P.E.C. de type CARROSEC 2 Réponse:	Les calculs sont justifiés. Le résultat est exact.	/ 20
Question N° 15	Le dossier de plan du pavillon. Un dosage. Le descriptif.	Vous devez réaliser la chape du garage à l'aide d'un mortier dosé à 350 kg de ciment par M ³ de sable 0/5 : 1) Quelle quantité de sable faudra t-il commander ? (en M ³) 2) Quelle quantité de ciment faudra t-il commander ? (en Kg) Réponse: 1) 2)	Les calculs sont justifiés. Les résultats sont exacts.	/ 20
Question N° 16	Une consommation	La pose horizontale collée d'un carreau de 30 x 30 nécessite environ 4,5 Kg de mortier colle par mètre carré. Combien de Kg de mortier colle faudrait il pour revêtir une surface de 54 M ² ? Réponse:	Les calculs sont justifiés.	/ 10
Question N° 17		Avant de poser un carrelage, il est préférable de mélange les carreaux des différents paquets. Est- ce vrai ou faux ? (Cocher la bonne case et justifier la réponse) <input type="checkbox"/> vrai ou <input type="checkbox"/> faux Justifier la réponse :	La réponse est exacte et justifiée.	/ 10
Sous Total DR 6				/ 60

C.A.P. de Carreleur- Mosaïste		Session 2007
EP 1 - Analyse d'une situation professionnelle		DR 6 / 7

DOCUMENT REPONSE DR 7






Sécurité

Ref :

ON DEMANDE

On exige

Barème

<p align="center">Question N° 18</p>		<p>L'utilisateur de la tronçonneuse électroportative doit se protéger :</p> <p>Quels équipement de protection individuel doit il porter lors de son utilisation ?</p> <p>Réponse:</p> <p>.....</p>	<p align="center">3 réponses exactes.</p>	<p align="center">/ 9</p>
<p align="center">Question N° 19</p>		<p>Une tronçonneuse à eau électrique est parfois nécessaire sur les chantiers.</p> <p>Hormis le port de l'équipement de protection individuel, quelles précautions faut il prendre lors de son utilisation ?</p> <p>Réponse:</p> <p>.....</p>	<p align="center">3 réponses exactes.</p>	<p align="center">/ 9</p>
<p align="center">Question N° 20</p>		<p>Quels équipements de protections individuelles doit on porter lors de la pose d'un revêtement de sol ?</p> <p>Réponse:</p> <p>.....</p>	<p align="center">2 réponses exactes.</p>	<p align="center">/ 5</p>
<p align="center">Question N° 21</p>	<p align="center">Un symbole à identifier.</p>	<p>Parmi les symboles représentés ci-dessous, lequel figurant sur les sacs de colle signifie que ce produit est irritant.</p> <div style="display: flex; justify-content: space-around; align-items: center;"> <div style="text-align: center;"> <input type="checkbox"/></div> <div style="text-align: center;"> <input type="checkbox"/></div> <div style="text-align: center;"> <input type="checkbox"/></div> <div style="text-align: center;"> <input type="checkbox"/></div> <div style="text-align: center;"> <input type="checkbox"/></div> </div> <p align="center">Cocher la bonne case</p>	<p align="center">Le symbole est identifié.</p>	<p align="center">/ 2</p>
			<p align="center">Sous Total DR 7</p>	<p align="center">/ 25</p>

Certificat d'Aptitude Professionnelle

CARRELEUR - MOSAISTE**EPREUVES EP.1 EP.2 EP.3**

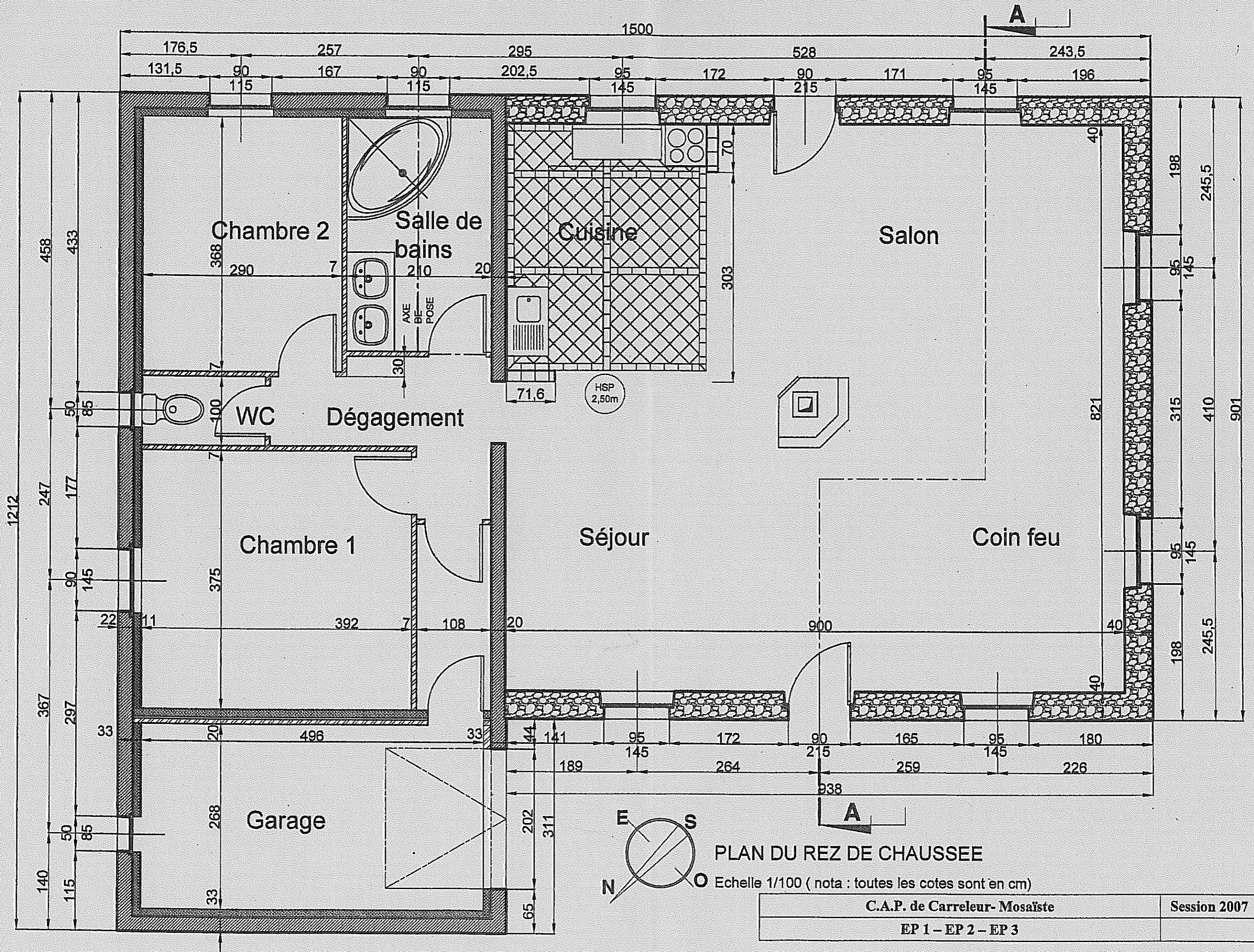
Analyse d'une situation professionnelle

Durée : 3 h 00 – Coefficient : 4

DOSSIER TECHNIQUE

FOLIOS	DOCUMENTS TECHNIQUES
DT 1 / 6	Page de garde
DT 2 / 6	Plan du rez de chaussée du pavillon
DT 3 / 6	Façades et coupe du pavillon
DT 4 / 6	Descriptif Sommaire
DT 5 / 6	Fiches techniques : Carrosec 2
DT 6 / 6	Fiches techniques : Prolipate plus 505

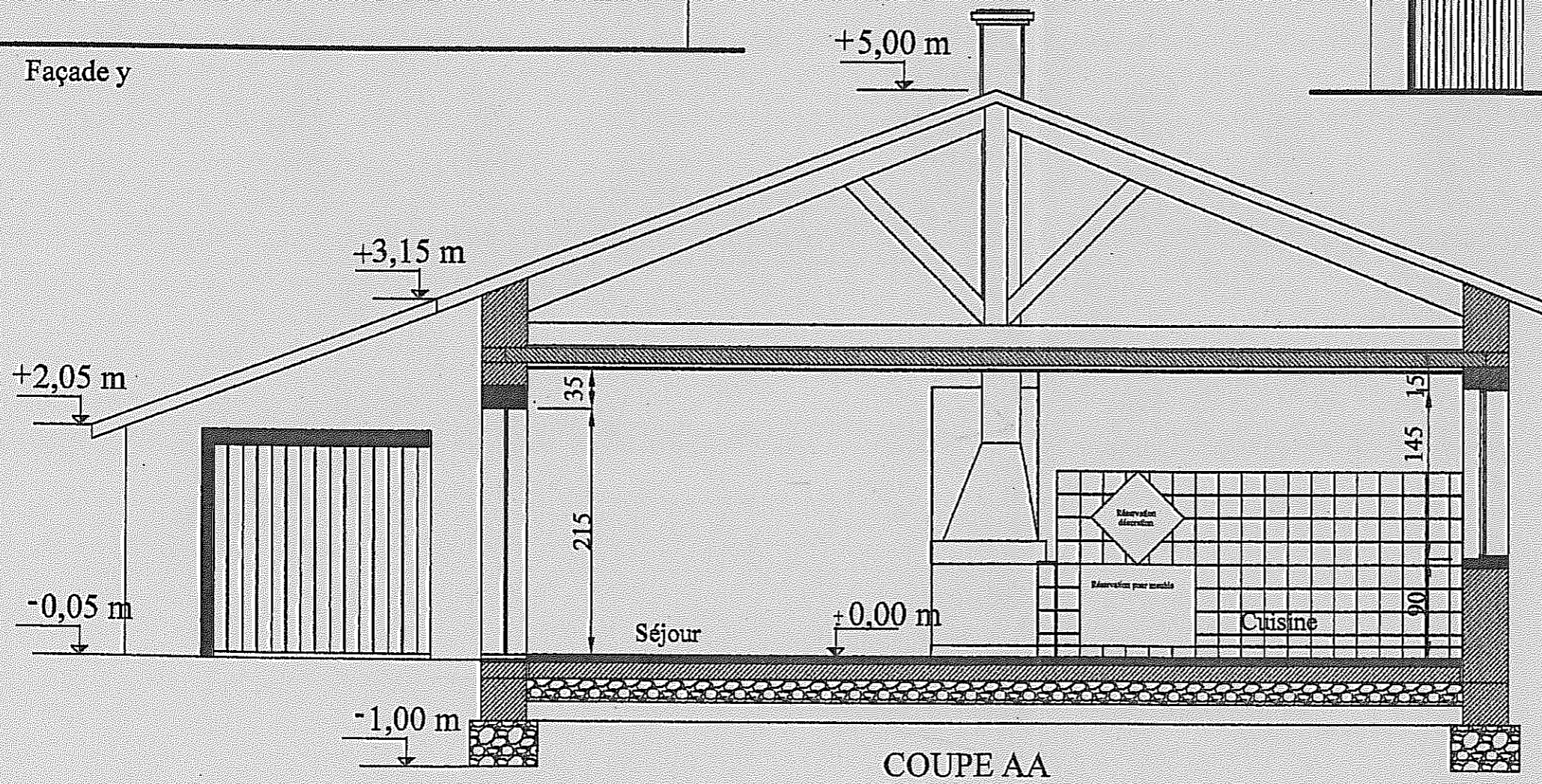
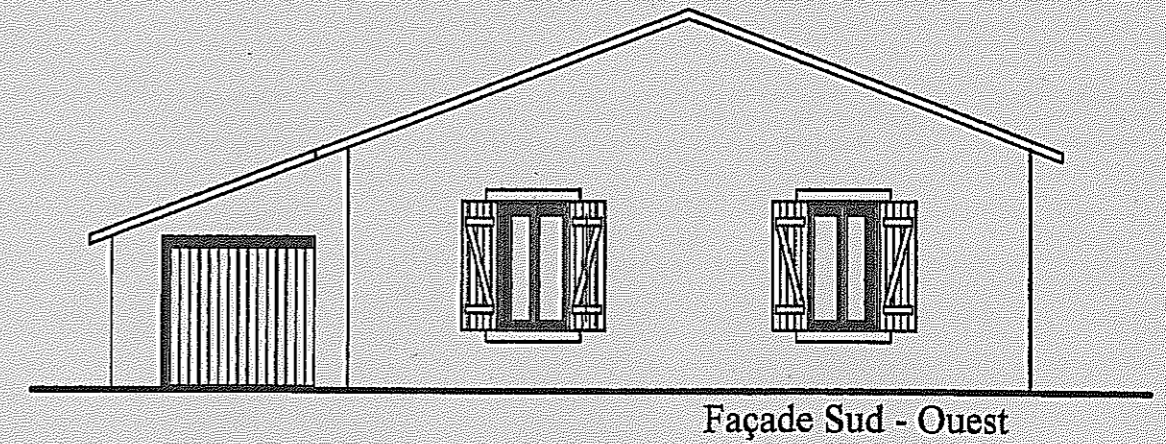
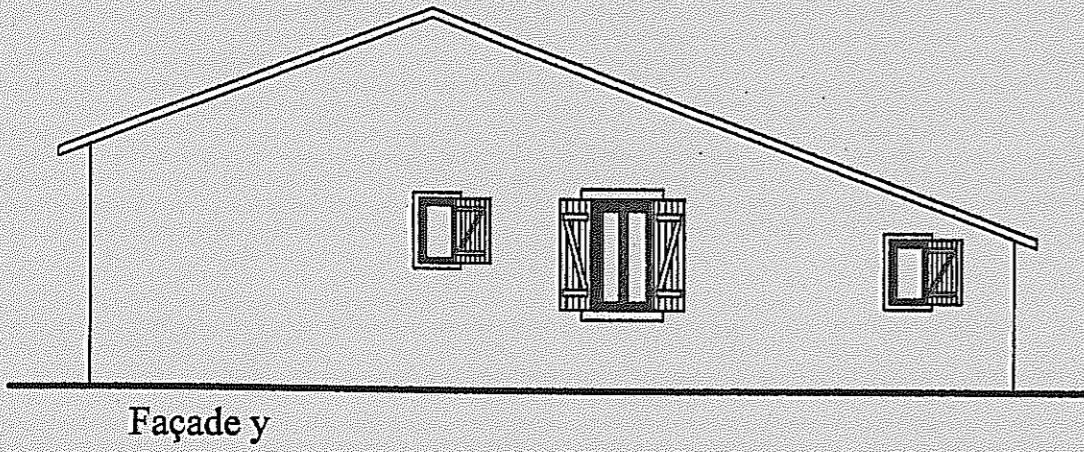
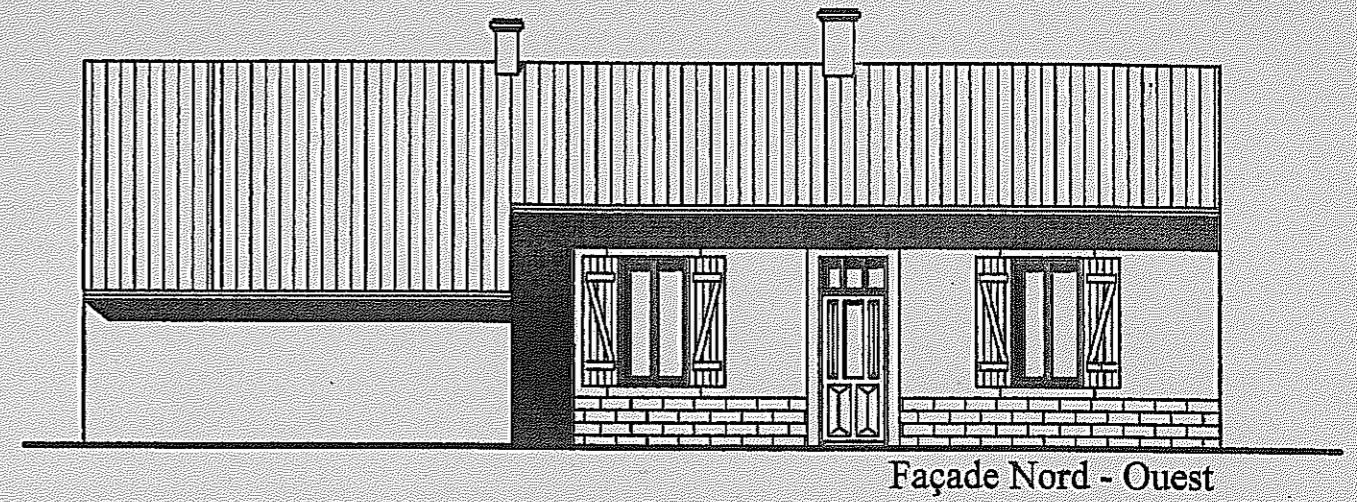
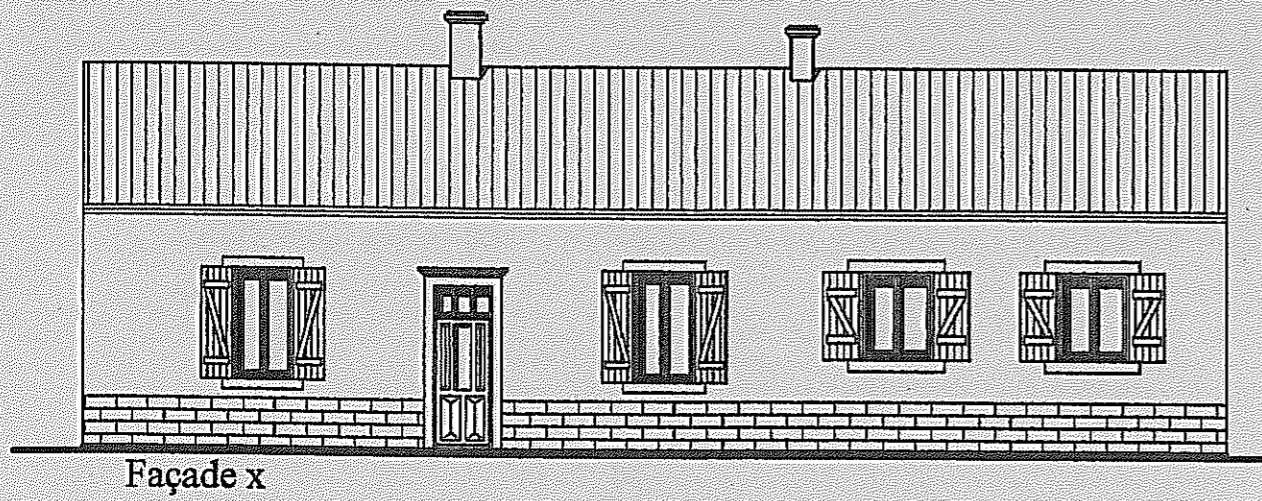
C.A.P. de Carreleur- Mosaïste	Session 2007	DOSSIER TECHNIQUE	
Epreuves : EP 1 - EP 2 - EP 3	Coeff. :	Durée :	DT 1 / 6
Analyse d'une situation professionnelle			



PLAN DU REZ DE CHAUSSEE

Echelle 1/100 (nota : toutes les cotes sont en cm)

C.A.P. de Carreleur- Mosaïste	Session 2007	
EP 1 – EP 2 – EP 3		DT 2 / 6



C.A.P. de Carreleur-Mosaïste	Session 2007	
EP 1 - EP 2 - EP 3		DT 3 / 6

DESCRIPTIF SOMMAIRE

1) Murs en élévation et cloisons:

Murs extérieurs : Réalisés en blocs de terre cuite de type MONOMUR ou similaire.
Isolation en complexe isolant (laine de roche sur plaque de plâtre cartonné) d'une épaisseur totale de 11 cm. Enduit monocouche teinté dans la masse.
Épaisseur totale des murs extérieurs : 33 cm

Murs de refend : En blocs de terre cuite de 18 cm d'épaisseur, revêtus de plaques de plâtre cartonné de type BA 13.

Ouvrages associés : En béton armé : chaînages verticaux et horizontaux, linteaux, poteaux et poutres, couronnement de murs.

Cloisons Intérieure : En carreaux de plâtre de 7 cm d'épaisseur.

2) Planchers et Chapes :

Dallage du rez de chaussée : Réalisé en béton armé épaisseur 15 cm sur hérisson compacté épaisseur 20 cm (prévoir un joint de désolidarisation périphérique de 2 cm)

Plancher haut du rez de chaussée : Constitué de poutrelles précontraintes + entrevous de terre cuite + dalle de compression en béton armé d'épaisseur 5 cm.
- Localisation : Partie habitable sauf au dessus du garage.

Chape sur dallage : Mortier dosé à 350 kg de ciment CEM II/B par m³ de sable 0/5, épaisseur totale 4 cm (Prévoir une bande périphérique de 10 mm d'épaisseur)
- Localisation : Garage

Chape flottante : En mortier fibré dosé à 350 kg de ciment CEM II/B par m³ de sable 0/5, enrobage 3 cm au dessus des tubes polyéthylène, épaisseur totale 4 cm. Prévoir un joint périphérique.

Isolation : En polystyrène expansé type UNIMAT ou similaire, peu compressible, épaisseur totale 40 mm réalisée en deux couches croisées
- Localisation : Partie habitable sauf au dessous du garage.

3) Chauffage :

Eau chaude sanitaire : Par accumulation fonctionnant sur panneaux solaires, capacité 200 litres, avec groupe de sécurité et siphon d'évacuation.

Chauffage solaire basse température par le sol de type MULTIBETON ou similaire à eau chaude basse pression par tubes polyéthylène sur isolation de classe I 4.
- Localisation : Partie habitable, à l'exception du garage.

4) Equipement sanitaire et cuisine :

Baignoire d'angle en acrylique blanc 135 cm x 135 cm + robinet mitigeur ou mélangeur + douchette / réglette ;
Vasque double en grès émaillé blanc, avec robinetterie, vidange, siphon et raccordement.
Cuvette des toilettes en grès émaillé blanc y compris robinet d'arrêt et évacuation.
Evier de cuisine 1 bac + égouttoir en grès émaillé blanc + robinet mitigeur ou mélangeur + siphon et raccordement

5) Revêtements des sols et des murs :

Grès céramique ALCALAGRES 30 X 30 réf. LIFESTONE ARENA ou similaire
Pose diagonale, collée à l'aide d'un mortier colle de type C2, y compris façon de joints et coupes.
- Localisation : Sols entrée, salon, Séjour et coin feu.

Grès cérame gris VILLEROY & BOCH 20 x 20 .réf. CREATIV SYSTEM ou similaire
Pose en tapis, colée à l'aide d'un mortier colle de type C2, y compris façon de joints et coupes
Bordures 10 x 20 réalisée avec un demi carreau coupe soignée.
- Localisation : Sols WC , salle de bains , cuisine pose diagonale et bordure.

Plancher stratifié épaisseur 8 mm sur isolant.
- Localisation : Sols chambre 1 et 2.

Grès cérame gris VILLEROY & BOCH 20 x 20 .réf. CREATIV SYSTEM ou similaire
Pose verticale des carreaux blancs à l'aide d'un adhésif sans ciment de type D2
Prévoir une réservation brute pour intégration d'un meuble,
Prévoir incorporation d'un élément décoratif en opus incertum au centre du mur, y compris façon de joints et coupes.
- Localisation : Murs de la cuisine selon plan de détail du calepinage ci-joint.

Faïence VENIS 20x 25 .réf DERBY ou similaire
Pose verticale des carreaux à l'aide d'un adhésif sans ciment de type D2 sur toute la hauteur murale avec incorporation d'un listel VENIS 10 x 25 réf. DERBY bleu, disposés avant la dernière rangée de carreaux entiers, y compris façon de joints et coupes.
- Localisation : Murs WC et Salle de Bains

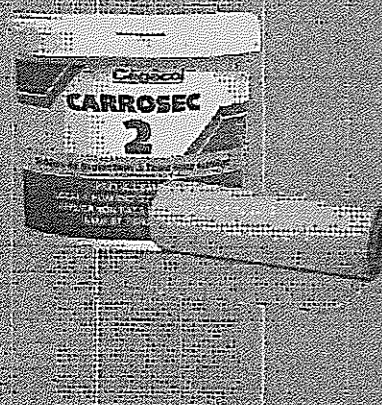
Plinthes ALCALAGRES 10 x 20 .réf LIFESTONE ARENA ou similaire
- Localisation : Entrée, salon, séjour et coin feu.

SPEC à base de produits type CARROSEC 2 ou similaire
- Localisation : Salle de Bains du Rez de Chaussée

Encastrement de baignoire + tablettes
Matériaux composites WEDI ou similaire en épaisseur de 3 cm
- Localisation : Baignoire de la Salle de Bains

Profil de fractionnement de type SCHLÜTER SYSTEM ou similaire
- Localisation : Tous les seuils de porte.

C.A.P. de Carreleur- Mosaïste	Session 2007	
EP 1 – EP 2 – EP 3		DT 4 / 6



CARROSEC 2

SYSTÈME DE PROTECTION À L'EAU SOUS CARRELAGE (SPEC)

- Prêt à l'emploi
- Recouvrable rapidement
- Application facile au rouleau
- Locaux humides et très humides
- Sans solvant
- Neuf et rénovation

DONNÉES TECHNIQUES

- **Consommation :**
minimum 800 g/m²
- **Outils :**
rouleau poils laine mi-longs
- **Délais d'attente avant collage :**
12 à 24 h

DOCUMENTS DE RÉFÉRENCE

Avis technique du CSTB
13/05-996

Description

Système de protection à l'eau sous carrelage (SPEC), spécialement étudié pour protéger les supports sensibles à l'eau dans les locaux humides et très humides. CARROSEC 2 est composé d'un polymère liquide associé à un non tissé et des pièces d'angle préformées étanches pour le traitement des points singuliers.

Destination

SOLS ET MURS INTÉRIEURS / LOCAUX HUMIDES ET TRÈS HUMIDES

Murs intérieurs

Locaux humides privatifs :

- salle de bain
- sanitaire de bureau

Locaux humides collectifs :

- douches individuelles à usage collectif
- sanitaires et cuisines collectives avec nettoyage au jet d'eau de pression > 60 bars
- douche à usage privatif avec jet hydromassant

Locaux très humides :

- douches collectives
- cuisines et sanitaires collectives avec nettoyage au jet d'eau sous haute pression > 60 bars
- piscines (hormis bassin)
- laveries industrielles

Sols intérieurs sans siphon

- locaux E2 dont la nature des supports présente une sensibilité à l'eau

Ne peut être utilisé en sol avec siphon en extérieur, en piscine, en cuvelage, en étanchéité de toiture-terrasse ou sur des supports instables.

Caractéristiques

Couleur : bleu-vert
Densité : env. 1,3
pH : env. 8
Non inflammable à l'emploi

Supports

Murs intérieurs neufs

Les supports suivants doivent être conformes au CPT murs intérieurs et nécessitent la mise en œuvre d'un SPEC :

Locaux humides privatifs hors et dans zone d'emprise bac à douche / baignoire (hors AT) :

- plaque de plâtre standard
- carreau de plâtre standard

Locaux humides privatifs dans zone d'emprise bac à douche / baignoire :

- enduit base plâtre de dureté shore C minimale $\geq 60^{(1)}$
- plaque de plâtre hydrofugée⁽¹⁾
- carreau de terre cuite monté à liant plâtre⁽¹⁾
- carreau de terre cuite monté à liant ciment⁽¹⁾
- bloc de béton cellulaire⁽¹⁾

Locaux humides collectifs :

- plaque de plâtre hydrofugée⁽²⁾
- carreau de terre cuite monté à liant ciment⁽²⁾

Locaux très humides :

- carreau de terre cuite à liant ciment⁽²⁾

(1) Le SPEC et le carrelage sont posés jusqu'à environ 2m de haut.

(2) Si le revêtement sur l'autre face de la cloison est sensible à l'eau.

(3) Le SPEC et le carrelage sont posés sur toute la hauteur.

Sols intérieurs

- Planchers à lames sur lambourdes ou solives recouverts du ragréage CEGESOL SB ou CEGESOL FM.
- Panneaux de bois CTB-H, CTB-X
- Plaque sèche
- Chape anhydrite

Supports rénovation :

- Carreau de plâtre et plaque de plâtre standards, enduit de plâtre en local humide privatif.
- Dalle semi-flexible
- Carrelage, pierre naturelle, granito, mosaïque de pâte de verre.
- Peinture murale et de sol
- Traces de colle
- Ragréages de sol

Autres supports :

- béton mural, dalle béton
- chape ciment, enduit ciment

Matériaux de revêtement

Ils doivent être conformes aux CPT sol et mur en vigueur :

- grès de tout type
- faïence
- mosaïque de pâte de verre
- terre cuite
- pierre naturelle (utiliser un mortier-collé à base de ciment blanc).

Mise en œuvre

Conditions de travail

Température d'utilisation :

de + 5° C à + 30° C

Ne pas utiliser en période de gel ou sur des supports chauds.

Pour la mise en œuvre sur sol chauffant, arrêter le chauffage 48 h avant.

Préparation du support

Le support doit être propre, sain, stable, résistant et sec (taux d'humidité résiduelle : plâtre $\leq 5\%$ et chape anhydrite $\leq 0,5\%$) et isolé de tout risque de remontées d'humidité.

Supports neufs et anciens :

- Sur enduit et carreau de plâtre, béton cellulaire, plaque de plâtre hydrofugée ou non, chape anhydrite, primaire avec CEGEPRIM AN.
- Sur panneaux de bois, primaire avec CEGEPRIM RN.

Supports rénovation :

- Sur pierres naturelles, granito, terre cuite : poncer, dépoussiérer et primer avec CEGEPRIM RN.

- Sur carreaux, mosaïque de pâte de verre peinture murale : laver avec une lessive sodée, rincer à l'eau, laisser sécher et primer avec CEGEPRIM RN.
- Sur dalles semi-flexibles : laver avec une lessive sodée ou un décapant approprié au traitement de surface existant, rincer à l'eau, laisser sécher et primer avec PRESOL.
- Sur peinture de sol : poncer la surface, dépoussiérer par aspiration et primer avec PRESOL.
- Sur sillons de colle acrylique, vinylique et néoprène : éliminer au maximum par grattage au scraper, dépoussiérer et primer avec CEGEPRIM RN.
- Sur sillons de colle bitume : dépoussiérer soigneusement, éliminer les particules non adhérentes et primer avec PRESOL.
- Sur ragréages poreux, primer avec CEGEPRIM AN.

Traiter les fissures stabilisées, au préalable, et les ponter avec une bande de NON TISSE noyée dans deux couches de CARROSEC 2.

Préparation du produit

Prêt à l'emploi - homogénéiser avant emploi.

Données techniques

- **Délai d'attente entre les deux couches :**
2 à 4 h, selon la température et l'hygrométrie ambiantes
- **Délai d'attente avant la pose du carrelage :**
12 à 24 h

Application

1/ Traitement des points singuliers

- Les angles muraux et les pieds de cloison seront traités préalablement avec une pièce de NON TISSE noyée dans 2 couches de CARROSEC 2 appliquées au pinceau.
- Les angles sortants et rentrants seront traités avec les angles PREFORMÉS AR et AS étanches ou avec une pièce de NON TISSE de forme adaptée, noyée dans 2 couches de CARROSEC 2 appliquées au pinceau.
- Les zones de raccordement (passage de tuyauterie, paillasse de douche, jonction mur / baignoire / douche, jonction sol / baignoire etc...) seront traités préalablement avec une pièce de non-tissé de forme adaptée, noyée dans 2 couches de CARROSEC 2 et avec des profilés spécifiques pour assurer une continuité d'étanchéité. (voir croquis de détail de l'Avis Technique).

2 / Traitement des parties courantes

Appliquer au rouleau laine poils mi-longs une première couche de CARROSEC 2 (400 g/m² minimum). Dès que la première couche commence à sécher, appliquer une deuxième couche croisée à la première (400 g/m² minimum). Laisser sécher 12 à 24 h et protéger au sol les surfaces recouvertes de CARROSEC 2 avant et pendant la pose du carrelage.

Finition

Pose de carrelage au mur :

Utiliser les mortier-colles CARROSOUPLE N, CARROSOUPLE HP. Pour la pose de faïence de format < 1100 cm², les adhésifs sans ciment CARROPATE LH2, CARROPATE 2 ou CARROPATE ELITE peuvent être utilisés.

Pose de carrelage au sol :

En pose collée, utiliser les mortiers-colles CARROSOUPLE N ou CARROSOUPLE HP.

Joint périphérique :

Les traiter avec un mastic élastomère CARROSIL S ou MASTICRYL A.

Nettoyage

Taches et outils : immédiatement à l'eau

Consommations indicatives

800 g/m² minimum pour deux couches

Conditionnement

CARROSEC 2 : seaux de 7 et 20 kg,
NON TISSE : rouleau de 14 m x 20 cm de large

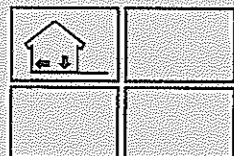
PREFORME AR : boîte de 10 angles
PREFORME AS : boîte de 10 angles

Conservation et stockage

1 an en emballage d'origine, non ouvert et stocké à l'abri du gel et des fortes températures

Précaution d'emploi

Respecter les consignes indiquées sur l'emballage.



Cégecol SNC assure l'information et l'aide aux entreprises qui en font la demande pour le démarrage d'un chantier afin de préciser les dispositions spécifiques de mise en œuvre du produit. Cette assistance ne peut être assimilée ni à la conception des supports, ni à la réception des supports, ni à un contrôle des règles de mise en œuvre.

Ces renseignements sont donnés en toute bonne foi et sont basés sur les résultats obtenus à partir d'une longue expérience et de nombreux tests de laboratoire. Cependant, comme les conditions d'utilisation sont hors de notre contrôle, aucune responsabilité ne peut être acceptée de notre part en cas de perte ou de dommage provenant de la mauvaise utilisation de notre produit. L'évolution de la technique étant permanente, il appartient à notre clientèle, avant toute mise en œuvre, de vérifier auprès de nos services que la présente fiche technique n'a pas été modifiée par une édition plus récente.

CEGECOL SNC - B.P. 109 / 34, Av. Léon Jouhaux - 92164 Antony Cédex - Tél 01.46.11.51.15 - Fax 01.46.66.49.22

505 PROLIPATE PLUS

COLLE EN PÂTE AMELIOREE D2 E
SPECIAL TRAVAUX NEUFS

C O L L E S C A R R E L A G E

LES "PLUS" PRODUIT

- Spécial travaux neufs
- Excellente maniabilité
- Parois de locaux humides (EB+)
- Pose sur 596 PROLICOAT
- Temps ouvert allongé



SANS SOLVANT



PROPRIETES

Colle en pâte prête à l'emploi destinée à la pose de revêtements céramiques de petits et moyens formats (jusqu'à 1100 cm²).

DOMAINES D'APPLICATION

- Murs : intérieurs.

Supports interdits

Tous les supports à base de métal et sur enduit pelliculaire ≤ 3 mm ou contenant plus de 5% d'humidité résiduelle (plâtre)...

Supports et revêtements associés

p = porosité
SE = Simple Encollage
DE = Double Encollage
PN = Pierre Naturelle

	SURFACE MAXIMUM en cm ²									POIDS MAXIMUM	
	Pâte de verre Emaux		Plaque de terre cuite		Carreau de terre cuite		Grès p ≤ 0.5% PN p ≤ 5%		Grès 0,5 < p ≤ 3%		
	SE	DE	SE	DE	SE	DE	SE	DE	SE		DE
MURS INTERIEURS	SUPPORTS visés au CPT										30 kg/m ²
	<ul style="list-style-type: none"> • Béton soigné • Enduit base ciment • Enduit plâtre • Plaque de plâtre cartonnée (non hydrofugée) • Carreau de plâtre (non hydrofugé) • Carreau de terre cuite • Béton cellulaire • 596 PROLICOAT 										
	120	230	300	120	750	500	750	500	1100		
	SUPPORTS hors CPT										
	<ul style="list-style-type: none"> • Plaque de plâtre cartonnée (hydrofugée) • Carreau de plâtre (hydrofugé) 										
	Exclu	230	300	Exclu	Exclu	500	1100				
	<ul style="list-style-type: none"> • Panneau bois (CTB-H/CTB-X) • Panneau de polystyrène extrudé revêtu (type WEDI, LUX...) 										
	120	230	300	120	750	500	750	500	750		

(1) Pour le degré d'exposition à l'eau admis, se reporter au tableau guide de choix

CARACTERISTIQUES

- Présentation : pâte blanche
- Densité : 1,6 ± 0,1
- pH : 8 ± 0,5
- Composition : résines copolymères acryliques, charges minérales et adjuvants

Caractéristiques d'utilisation⁽¹⁾

- Temps ouvert : 30 min environ
- Temps d'ajustabilité : 10 à 20 min environ
- Délai d'exécution des joints : 24 h environ

Performances⁽¹⁾

- Adhérence initiale à 28 jours (MPa) : ≥ 1
- Cisaillement après action de l'eau (MPa) : ≥ 0,5
- Résistance aux températures : - 20°C + 80°C

(1) Valeurs déterminées en laboratoire à 23°C et 50% d'humidité relative selon la norme en vigueur.

MODE D'EMPLOI

Préparation des supports

- Les supports seront sains, propres, secs, dépoussiérés, exempts de toutes traces d'huile, de peinture, de laitance...
- Ils ne devront pas ressuer l'humidité, ni être gelés.

Application

- Etaler la colle sur le support à l'aide d'une lisseuse sur une surface de 1 à 2 m², puis avec la taloche crantée adaptée, régulariser l'épaisseur.
- Dans le cas du double encollage, respecter les indications précédentes en procédant en plus au beurrage de l'envers du carrelage.
- Presser le revêtement céramique par marouflage ou par battage à l'aide d'un maillet afin d'assurer un parfait transfert.

Jointement

Utiliser notre produit 543 PROLIJOINT M.

PRECAUTIONS D'EMPLOI

- Température d'utilisation comprise entre + 5°C et + 30°C
- Nettoyage immédiat à l'eau
- Nettoyage après prise avec un décapant peinture ou à l'eau très chaude
- Consulter la fiche de données de sécurité.

Tableau de consommation

OUTIL PEIGNE ou TALOCHE CRANTEE	FORMAT du CARREAU en cm ²	MURS INTERIEURS		
		5 ≤ 120	120 < 5 ≤ 500	500 < 5 ≤ 1100
V6 = 6 X 6	Simple encollage	3 kg/m ²	3 kg/m ²	
	Double encollage		4 kg/m ²	
U6 = 6 X 6 X 6	Double encollage			4,5 kg/m ²

Les informations figurant sur cette fiche résultent de notre connaissance des produits et de notre expérience. Les caractéristiques obtenues in situ peuvent varier en fonction des conditions de mise en œuvre. En cas d'application non explicitement prévue dans le présent document, il appartient à notre clientèle de se renseigner ou de procéder à des essais préalables représentatifs. Les informations figurant sur cette fiche ne peuvent en aucun cas impliquer une garantie de notre part quant à l'utilisation du produit. Elles n'entraînent aucune dérogation à nos conditions générales de vente. Avant toute mise en œuvre, il convient de vérifier que la présente fiche n'a pas été remplacée par une édition postérieure.

Documentation technique Janvier 2006

Lafarge Mortiers S.A. / Département Colles & Sols - 19 place de la Résistance
92446 Issy les Moulineaux Cedex - Tél. (33) 01 41 17 45 45 - Fax (33) 01 41 17 19 65

PAREXLANKO
www.parexlanko.com

CONSUMMATION
3 à 4,5 kg/m²
(voir tableau de consommation)

CONDITIONNEMENT
• Seau de 25 kg

CONSERVATION
1 an à partir de la date de fabrication en emballage d'origine non ouvert et stocké à l'abri du gel et des fortes températures

GARANTIE
EBC Fabricant

DOCUMENTS DE REFERENCE
• Norme EN 12604
• Certificat CSTB

ASSISTANCE TECHNIQUE

La Société Lafarge Mortiers S.A. assure l'information et l'aide aux entreprises qui en font la demande pour le démarrage d'un chantier afin de préciser les dispositions spécifiques de mise en œuvre du produit (ou procédé). Cette assistance ne peut être assimilée ni à la conception de l'ouvrage, ni à la réception des supports, ni à un contrôle des règles de mise en œuvre.

Renseignements Techniques

0 826 08 68 78

Fax : 0 826 08 68 79

Téléchargez la fiche technique et consultez la fiche de données de sécurité sur notre nouveau site : www.parexlanko.com