

DANS CE CADRE

Académie :	Session :
Examen :	Série :
Spécialité / option :	Repère de l'épreuve :
Epreuve / sous épreuve :	
NOM :	
(en majuscules suivi, s'il y a lieu du nom d'épouse) N° du candidat :	<input type="text"/>
Prénom(s) :	
(le numéro est celui qui figure sur la convocation ou liste d'appel)	
Né (e) le :	

NE RIEN ECRIRE DANS CETTE PARTIE

NE RIEN ECRIRE

FASHION



Indispensable, FASHION ce nouveau porte bloc vous permettra de transporter et de ranger vos cartes de visites, vos stylos, votre calculatrice et plein de petites choses dans sa pochette à fermeture à glissière.

PARTIE Arts°Appliqués ⇨ Temps conseillé 2 heures

A partir des documents fournis pages 2/8 et 3/8

- identifier et exploiter les documents
- extraire les informations utiles au travail à réaliser page 4/8

Partie Préparation du Travail et Technologie ⇨ Temps conseillé 6 heures

A partir du dossier de définition et du dossier ressources page 5/8

- effectuer un choix des matériaux et de matériels
- préparer les gabarits et la maquette du corps

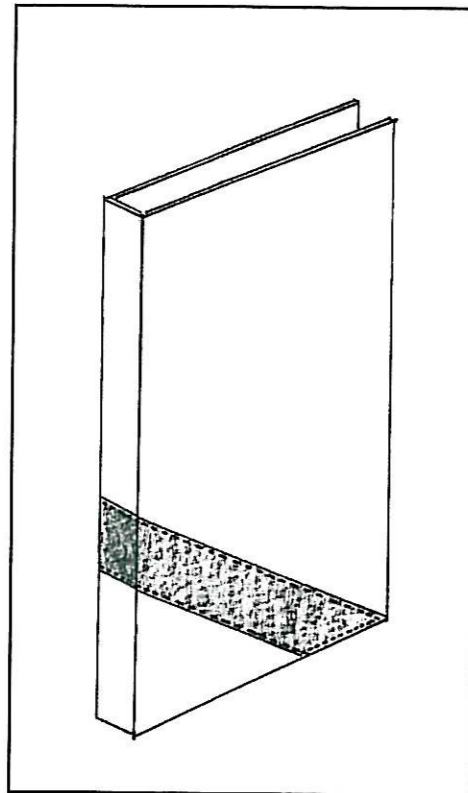
Compétences évaluées :

- C1-1 Collecter les données de la demande
- C1-2 Lire, analyser, classer et sélectionner les documents
- C2-1 Proposer un choix technologique et esthétique
- C3-1 Participer à la construction du modèle

NE RIEN ECRIRE DANS CETTE PARTIE

NE RIEN ECRIRE DANS CETTE PARTIE

➤ ARTS APPLIQUÉS



PORTE BLOC « FASHION » POUR FEMME D'AFFAIRE FOLLE DE MODE.

Sage ou sauvage, statique ou dynamique, symétrique ou asymétrique, cette dualité se retrouve dans les deux « modèles coutures » proposés. En vous en inspirant, il vous est demandé :

Dans l'espace A et B page 4/8.

- 1) de dessiner deux façades de porte bloc, l'une composée symétriquement, l'autre asymétriquement

Dans l'espace C page 4/8.

- 2) choisir et dessiner l'un des deux croquis, en valeurs et en couleurs, avec tous les détails nécessaires à la bonne compréhension de votre projet (découpes, piqûres, matières, etc.....)
- 3) technique graphique : crayons de couleurs feutres, ou pastels.

Critères d'évaluation :

- réponses A et B symétrie et asymétrie
- adéquation du projet à la demande et aux documents proposés
- présentation et soin

Fashion : mot anglais signifiant mode

NE RIEN ECRIRE DANS CETTE PARTIE

NE RIEN ECRIRE DANS CETTE PARTIE



Exubérance des
couleurs, vivacité
des lignes, flui-
dité des matières.
Une partition
colorée signée
Kenzo.



NE RIEN ECRIRE DANS CETTE PARTIE

NE RIEN ECRIRE DANS CETTE PARTIE

C

+

+

+

A

+

+

B

+

+

+

+

+

+

+

CAP MAROQUINERIE

EPI PRÉPARATION DU TRAVAIL ET TECHNOLOGIE

SUJET

Durée : 8 heures

Code : 500 24 317

Coefficient : 6

SESSION 2007

Page 4/8

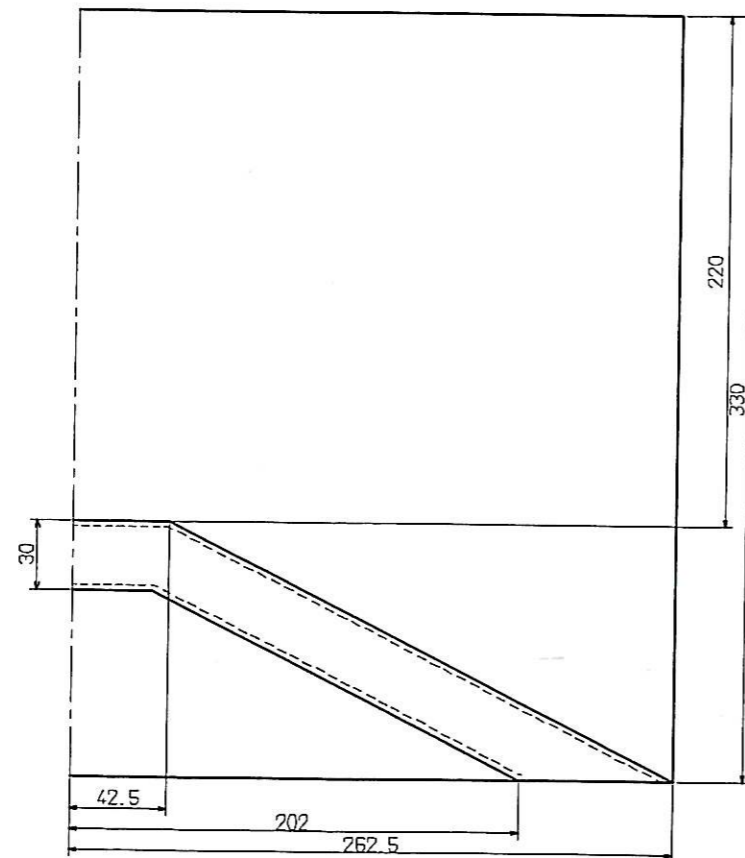
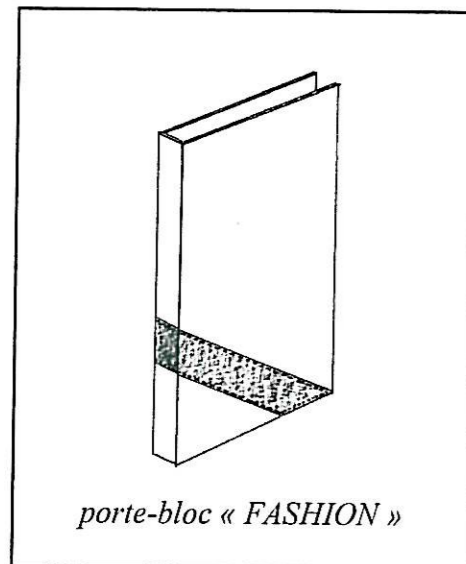
NE RIEN ECRIRE DANS CETTE PARTIE

NE RIEN ECRIRE DANS CETTE PARTIE

DOSSIER DE DÉFINITION DU PRODUIT

L'entreprise de maroquinerie « LUTTASSAC » désire réaliser un nouveau modèle de Porte-bloc « FASHION » contrecollé avec un motif d'une autre matière.

Ce porte-bloc de la catégorie Haut de gamme sera fabriqué en box avec un motif d'un autre matériau, le corps sera en trois parties (haut corps, bas corps et motif) avec une prise de piqure de 8mm. Actuellement le Porte-bloc est confectionné en un seul morceau et en bord franc. La finition des bords devra être modifiée.



DOSSIER RESSOURCES

❖ Matériel, matières, ressources :

- plaque de coupe,
- colle, pinceau,
- réglet,
- pointe de coupe,
- ciseaux,
- poinçon,
- marteau,
- synderme 4/10 (40 cm / 30 cm)
- carte blanche fine 180 g (40 cm / 30 cm)

- schéma du porte bloc,
- dessin du porte bloc (dossier de définition du produit)
- les dimensions du ½ porte bloc

NE RIEN ECRIRE DANS CETTE PARTIE

NE RIEN ECRIRE DANS CETTE PARTIE

DOSSIER TRAVAIL DEMANDÉ

➤ Construction du produit, technologie et préparation de fabrication

On vous demande :

- I. De faire un choix de matière d'œuvre,
- II. De faire un choix de matériel,
- III. De réaliser les gabarits de travail (GT) et la maquette en synderme du corps et du motif du porte-bloc à l'échelle 0,5,
- IV. D'expliquer une technique de finition de bord.

I. CHOIX DE LA MATIÈRE D'ŒUVRE

L'entreprise désire réaliser un porte bloc haut de gamme en box avec un motif d'un autre matériau

a) Donner l'origine du box :

➤

b) Parmi la liste ci-dessous, faire un choix de matière pour le motif en respectant la demande de l'entreprise et justifier votre réponse :

- croûte de porc
- box
- chèvre
- vachette
- buffle
- autruche

➤ choix de la matière.....

➤ justification.....

.....
.....
.....

c) Donner l'origine du matériau de votre choix :

➤

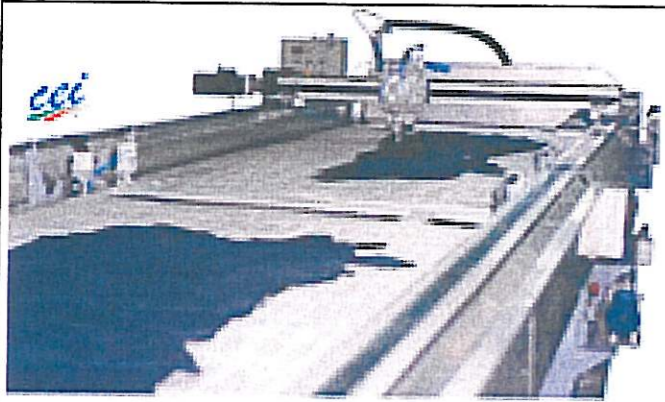
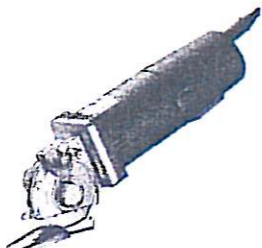
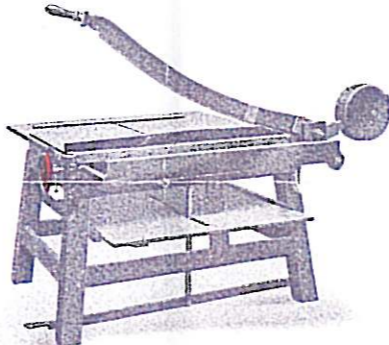
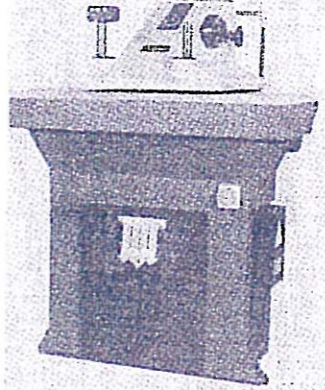
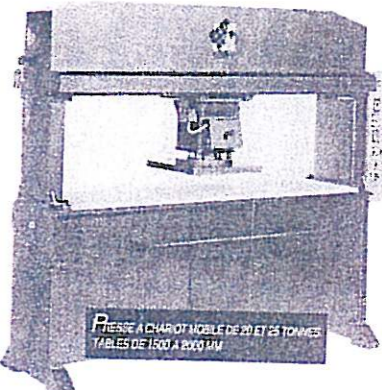
NE RIEN ECRIRE DANS CETTE PARTIE

NE RIEN ECRIRE DANS CETTE PARTIE

II. CHOIX D'UN MATÉRIEL

L'entreprise reçoit une commande de 500 pièces pour le modèle «FASHION» et décide d'investir dans un matériel de coupe pour éviter la coupe à la main (pointe de coupe)
Le nouveau matériel ne devra pas dépasser un montant de 6 000 €.

a) parmi les photos ci-dessous, sélectionner le matériel de coupe le mieux adapté à la demande de l'entreprise

				
Coupe au jet d'eau Prix : 80 000 €	Ciseau électrique Prix : 800 €	Cisaille Prix : 1 500 €	Presse hydraulique à bras : Prix : 5 200 €	Presse hydraulique à chariot mobile Prix : 50 000€

➤ Matériel de votre choix :

b) Citer deux mesures de sécurité pour la machine de votre choix lors de son utilisation :

1.

2.

NE RIEN ECRIRE DANS CETTE PARTIE

NE RIEN ECRIRE DANS CETTE PARTIE

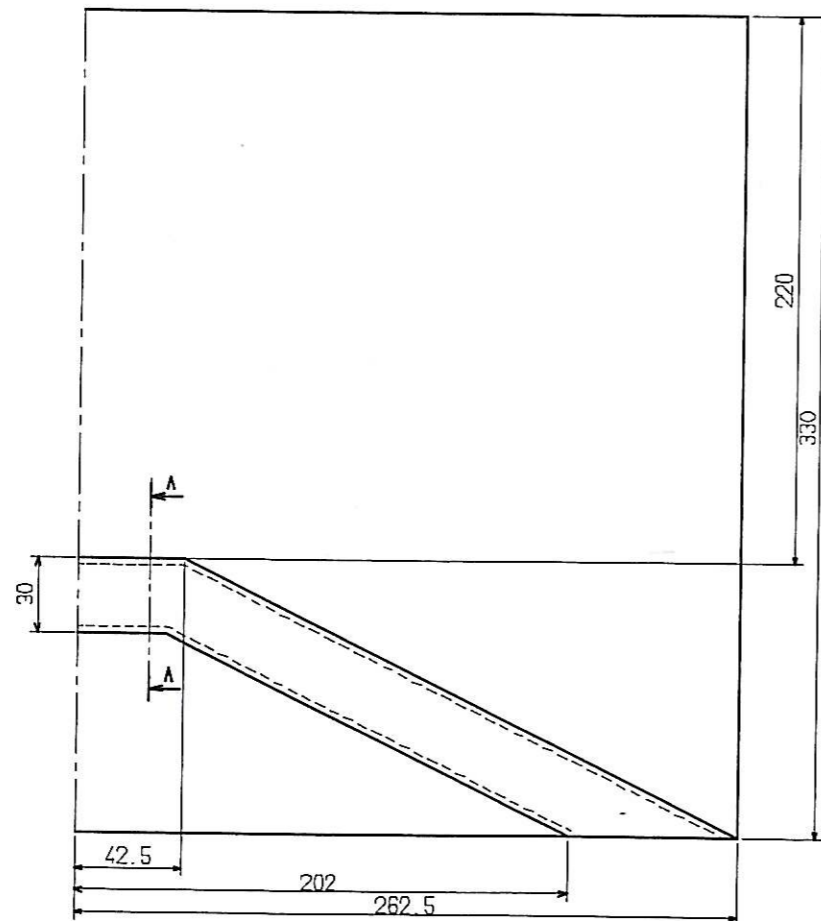
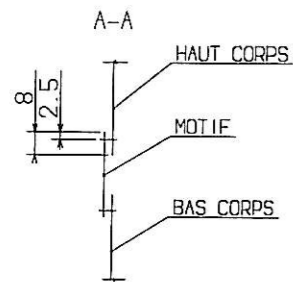
III. RÉALISER LES GABARITS DE TRAVAIL (GT) ET LA MAQUETTE EN SYNDERME DU CORPS ET DU MOTIF A L'ECHELLE 0.5

Actuellement le corps est réalisé en un seul morceau

Avec le motif, l'entreprise désire réaliser le corps en 3 parties (haut corps, bas corps et motif)
Avec une prise de piqûre de 8 mm

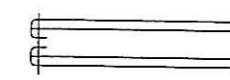
On vous demande, de réaliser :

- Les 3 GT du corps à l'échelle 0.5
- La maquette du corps en synderme sans les rebords et à l'échelle 0.5



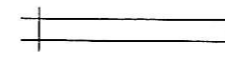
IV. EXPLIQUER UNE TECHNIQUE DE FINITION DE BORD

Actuellement le produit est réalisé en bord franc ; on envisage la finition des bords comme la section ci-dessous :



a) Nommer le schéma et donner sa définition

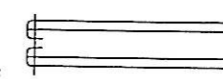
b) Expliquer la différence entre les deux finitions de bords : bord franc et la section ci-après



c) Réaliser la gamme opératoire de la section :

GAMME OPÉRATOIRE

Du montage



N°	Opérations	Renseignements	Matériels	Schémas