

DESRIPTIF

Printemps été 2006, matière : voile de coton, grade de qualité : boutique

Chemisiers cintrés dont les éléments communs sont :

Sur le devant

Un décolleté en V, un boutonnage bord à bord avec une sous patte sur le devant gauche.

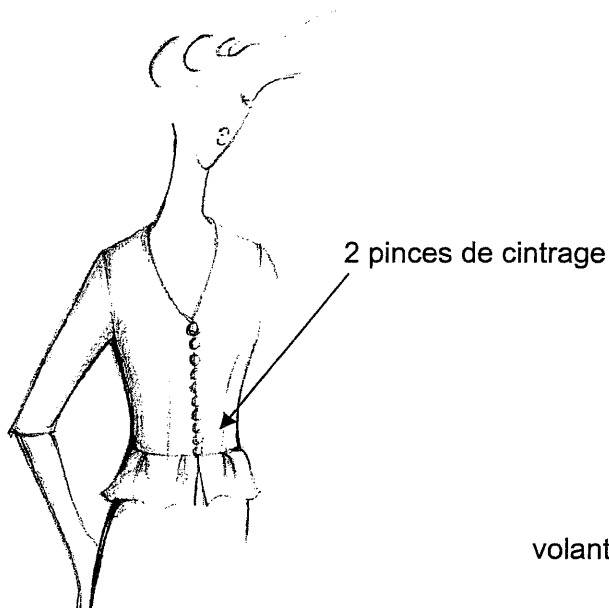
Des manches montées arrivant au coude et un volant froncé à partir de la taille.

Sur le dos

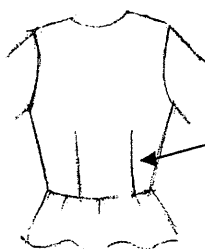
Une encolure arrondie et un volant de taille prolongeant ceux du devant.

Les éléments propres à chaque modèle sont précisés sur les figurines.

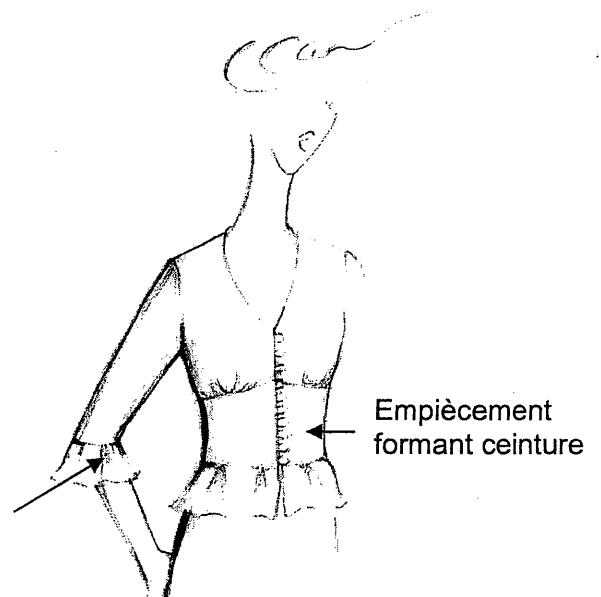
"Miss 1" devant



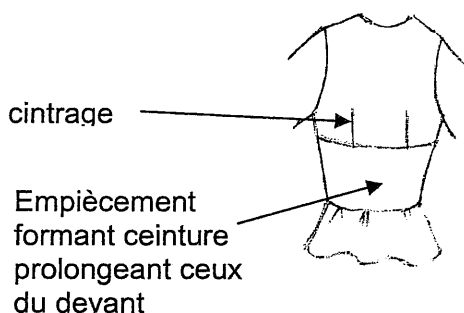
"Miss 1" dos



"Miss 2" devant

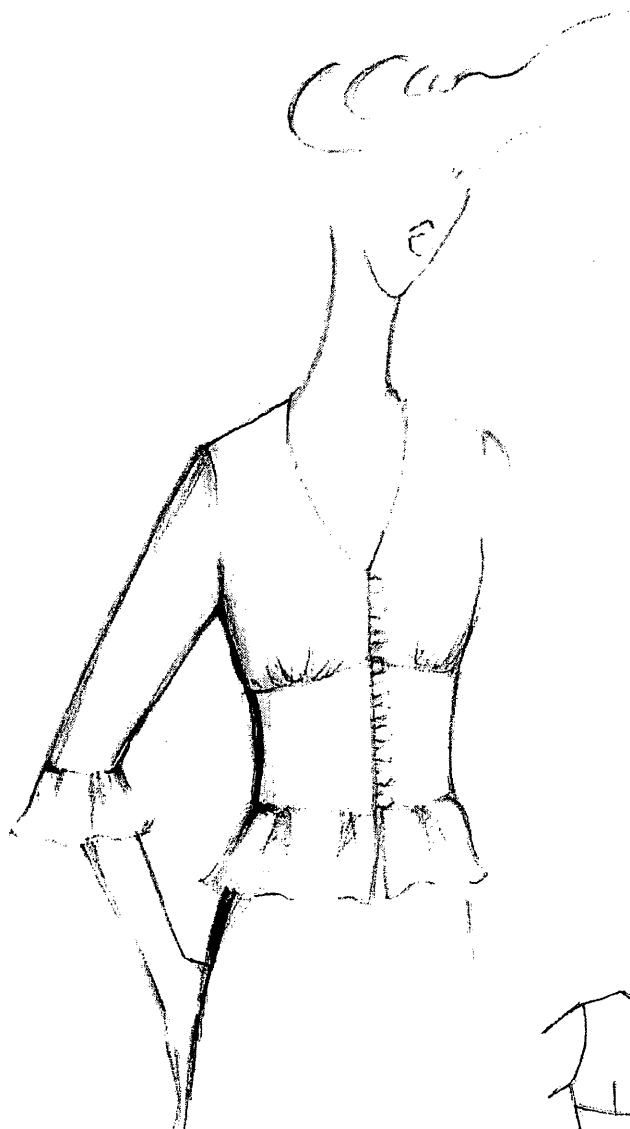


"Miss 2" dos

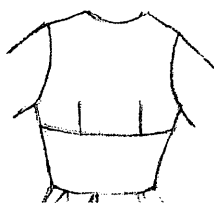


| | |
|--|---------------------|
| Session 2007 | Sujet n° 7B111 |
| BEP Métiers de la mode et industries connexes Champs d'application : COUTURE FLOU | |
| EP1 Préparation, mise en œuvre, arts appliqués | |
| DOSSIER TECHNIQUE | N° de page : DT 1/6 |

Chemisier modèle : "Miss 2"



Vue de face



Vue de dos

Collection printemps été 2007

Matière : voile de coton

Grade de qualité : boutique

DESCRIPTION DU MODÈLE :

Chemisier cintré avec manches 3/4

DEVANT :

- décolleté en V
- empiècement formant ceinture
- volant froncé fini par un ourlet rouleauté
- boutonnage par brides à boutons élastiques posées sur devant droit.
- Sous patte de boutonnage sur devant gauche.

DOS :

- encolure arrondie
- pinces de cintrage
- empiècements ceinture et volants prolongeant ceux du devant

MANCHE :

- manches montées
- volants froncés avec bas rouleautés

| | |
|---|----------------|
| BEP Métiers de la mode et industries connexes Champ d'application : COUTURE FLOU | Sujet N° 7B111 |
| EP1 Préparation, mise en œuvre, arts appliqués Dossier technique | Page DT 2/6 |

PROCÉDURE DE TRACÉ DES ÉLÉMENTS DU MODÈLE « MISS 2 »

- Hauteur identique à celle du bas du vêtement.
- Longueur du volant = la longueur du bas de manche x 1,5

1) Transformer le devant

- Tracer la ligne d'empiècement ceinture (à partir des crans)
- Découper l'empiècement ceinture devant
- Fermer la pince de poitrine sur l'empiècement ceinture
- Arrondir le haut et le bas de l'empiècement ceinture
- Positionner les crans pour les fronces sur le devant

2) Tracer la parementure : largeur finie 50 mm

3) Transformer le dos

- Fermer la pince
- Tracer la découpe dos en respectant la hauteur de l'empiècement devant
- Découper l'empiècement ceinture dos


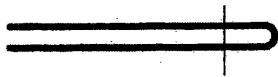


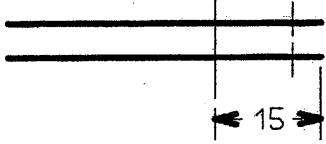
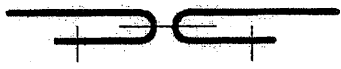
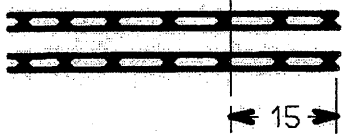

4) Tracer l'enforme d'encolure dos

5) Tracer le volant du bas de manche

| | |
|---|----------------|
| BEP Métiers de la mode et industries connexes Champ d'application : COUTURE FLOU | Sujet N° 7B111 |
| EP1 Préparation, mise en œuvre, arts appliqués Dossier technique | Page DT 3/6 |

GAMME DE FABRICATION

Chemisier modèle « Miss 2 »

| N° | OPÉRATIONS | SCHÉMAS | Directives complémentaires |
|----|---|--|---------------------------------|
| 1 | Thermocoller : <ul style="list-style-type: none"> • parementures • enforme encolure dos • sous patte de boutonnage |  | Sur O-O |
| 2 | Fermer pinces dos |  | Positionner cran sur cran |
| 3 | Coucher pinces |  | Vers les côtés |
| 4 | Surjeter : <ul style="list-style-type: none"> • épaules dos et devant • côtés corsage dos et devant • côtés ceinture dos et devant • côtés volants dos et devant • couture dessous de manches • côtés volants manches |  | |
| 5 | Assembler : <ul style="list-style-type: none"> • épaules • côtés corsage • côtés ceinture • côtés volants bas de corsage • côtés volants bas de manches • couture manches |  | Respect des valeurs de coutures |
| 6 | Ouvrir coutures |  | |
| 7 | Assembler enforme d'encolure dos et parementures devants aux épaules |  | |
| 8 | Ouvrir coutures d'épaule |  | |

BEP Métiers de la mode et industries connexes
 Champ d'application : **COUTURE FLOU**


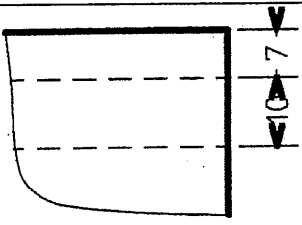

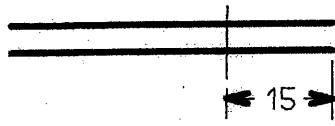
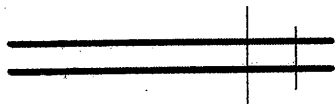
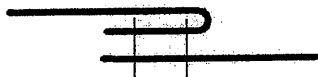
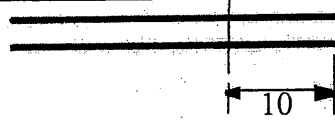
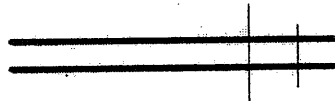
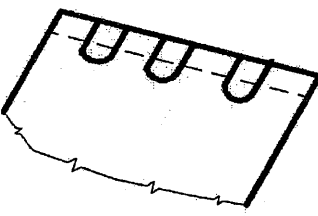
Sujet N° 7B111

EP1 Préparation, mise en œuvre, arts appliqués
Dossier technique

Page DT 4/6

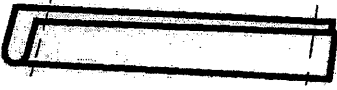
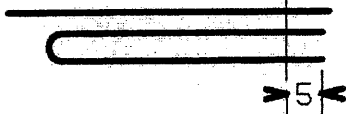

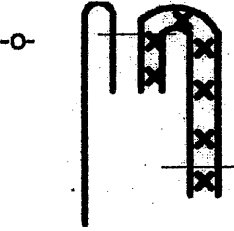
GAMME DE FABRICATION (SUITE)

Chemisier modèle « Miss 2 »

| N° | OPÉRATIONS | SCHÉMAS | Directives complémentaires |
|----|--|--|---|
| 9 | Surjeter contour parementure |  | A l'extérieur sur la partie non coulissé |
| 10 | Passer les fils de fronces sur : <ul style="list-style-type: none"> • volant du bas de corsage • volants des bas de manches • corsage devant de cran à cran |  | |
| 11 | Roulotter le milieu devant du volant du bas de vêtement |  | Point de côté main |
| 12 | Assembler : <ul style="list-style-type: none"> • haut de ceinture et corsage • bas de ceinture et volant • bas de manche et volant |  | <ul style="list-style-type: none"> • fronces régulièrement réparties • coutures sur coutures • bord ourlet sur milieu devant |
| 13 | Surjeter les coutures d'assemblage : <ul style="list-style-type: none"> • haut de ceinture et corsage • bas de ceinture et volant • bas de manche et volant |  | |
| 14 | Coucher les coutures vers la ceinture |  | Sans écraser les fronces |
| 15 | Assembler manches sur emmanchures |  | <ul style="list-style-type: none"> • coutures sur coutures • cran de tête de manche sur couture d'épaule |
| 16 | Surjeter les emmanchures |  | |
| 17 | Positionner les brides élastiques sur le devant droit, effectuer un glaçage à 5 mm du bord |  | <ul style="list-style-type: none"> • respect des crans • longueur des brides régulières |

GAMME DE FABRICATION (SUITE)

Chemisier modèle « Miss 2 »

| N° | OPÉRATIONS | SCHÉMAS | Directives complémentaires |
|----|--|---|---|
| 18 | Plier sous patte endroit contre endroit Fermer les extrémités |  | |
| 19 | Retourner la sous patte et presser | | |
| 20 | Glacer la sous patte sur le devant gauche endroit contre endroit |  | A partir du bas de la ceinture |
| 21 | Coulisser pourtour parementure sur le corsage |  | <ul style="list-style-type: none"> • cranter partie encolure dos • dégarnir les angles devant à la taille |
| 22 | Retourner sur l'envers |  | travailler bord au fer, rouler couture sur l'envers |
| 23 | Maintenir en forme sur les coutures d'épaules | | Arrêts main |
| 24 | Roulotter bas de vêtement et bas de manche | | Point de côté main |
| 25 | Contrôler, éplucher, presser | | |