

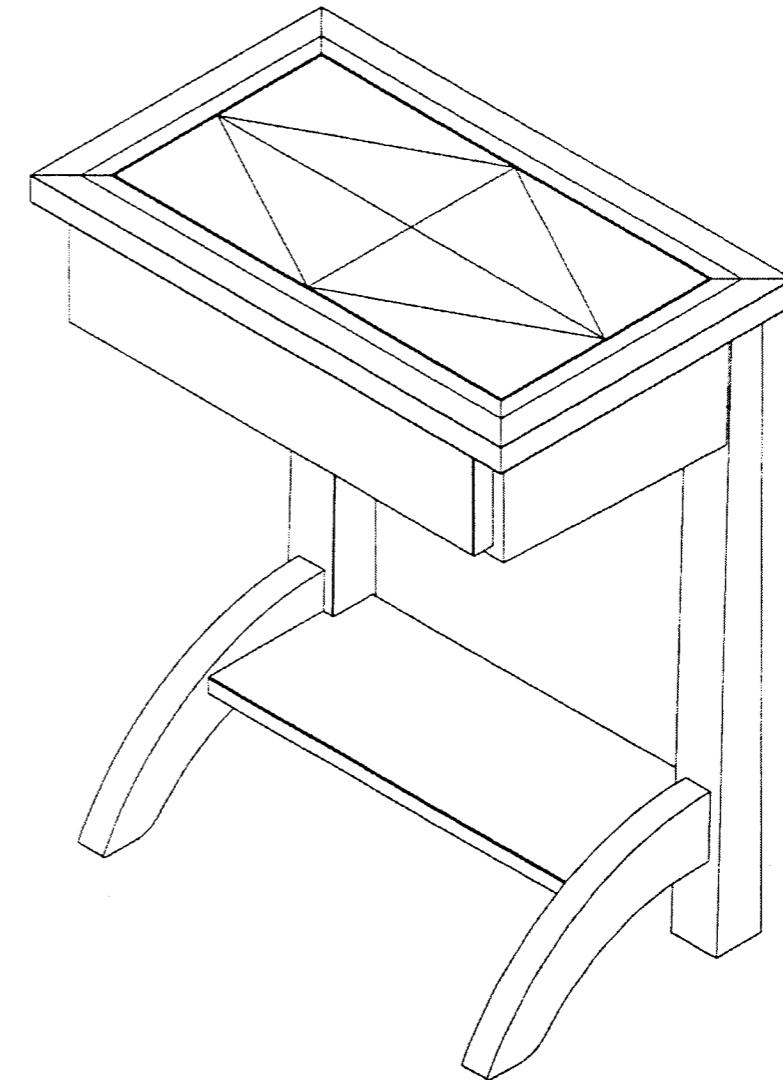
# DOSSIER DE CONSTRUCTION

CHEVET

## Sommaire

Page 1/7	Page de garde et sommaire	
Page 2/7	Travail demandé et critères d'évaluation	
Page 3/7	Nomenclature - perspective et descriptif	<b>DR3</b>
Page 4/7	Géométraux	<b>DR2</b>
Page 5/7	Lecture de documents	<b>DR1</b>
Page 6/7	Demi-coupe A-A	<b>DR4</b>
Page 7/7	Document A3 pour la réalisation de la coupe partielle B-B	<b>DR5</b>

**Remarque** *l'intégralité du dossier de construction est à remettre à la fin de l'épreuve.*

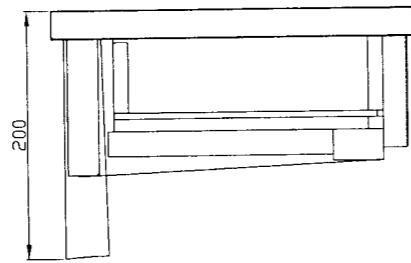


METROPOLE – REUNION – MAYOTTE	Session 2007	Facultatif :code <b>01 HL 07 (2)</b>		
Examen et spécialité <b>CAP EBENISTE</b>				
Intitulé de l'épreuve <b>EP 1- a Etude de construction</b>				
Type <b>SUJET</b>	facultatif: date et heure	Durée <b>3 heures 30</b>	Coefficient <b>4</b>	N° de page/ total <b>1/7</b>

**TRAVAIL DEMANDE**  
*CHEVET*

**Mise en situation** : Le dossier de construction de ce chevet doit être remis à jour et complété car plusieurs clients désirent acquérir ce meuble.

Capacités	Travail demandé	Ressources	Exigences (Critères d'évaluation)	Temps indicatif	Barème proposé
C1.01 : Collecter des informations C1.02 : Décoder, analyser des documents esthétiques et techniques C2.01 : Effectuer un choix technologique C2.03 : Etablir, compléter un document de fabrication C2.04 : Traduire une solution technique C4.01 : S'exprimer graphiquement et par écrit	Effectuer le décodage et la lecture des différents documents proposés.	Ensemble du dossier pages 1/7 à 7/7		<b>10 min</b>	
	Compléter la lecture de documents de la page 5/7 (réponses sur les DR1, DR2, DR3 et DR4).	Ensemble du dossier et les DR1, DR2, DR3 et DR4.	- Aucune erreur sur les réponses proposées sur le DR1 (page 5/7) ; - DR2, DR3 et DR4 correctement complétés.	<b>1h</b>	<b>/30</b>
	Effectuer la demi-vue à l'échelle 1:2 sur le document DR4 page 6/7	Le dossier et le plan de la demi-coupe A-A (DR4)	- Ensemble des éléments correctement représenté ; - Le respect de l'échelle ; - Le respect des normes graphiques ; - Un travail propre et soigné.	<b>20 min</b>	<b>/10</b>
	Effectuer sur le format A3 horizontal (DR5), à l'échelle 1, la coupe partielle B-B sur la partie haute du chevet (Voir schéma ci-dessous). Ne pas effectuer le cartouche.	Le dossier et le DR5 (Format A3 page 7/7).	- Une mise en page correcte ; - Les normes et conventions graphiques doivent être respectées ; - Le tracé et la construction des queues d'aronde justes ; - Un tiroir correctement représenté avec son système de coulissage ; - Le tracé du bâti juste (respecter le descriptif, la nomenclature, les assemblages, les formes et les pentes des différents éléments) ; - Le respect de l'échelle ; - Un travail propre et soigné.	<b>2h</b>	<b>/40</b>
			<b>TOTAL</b>	<b>3H30</b>	<b>/80</b>

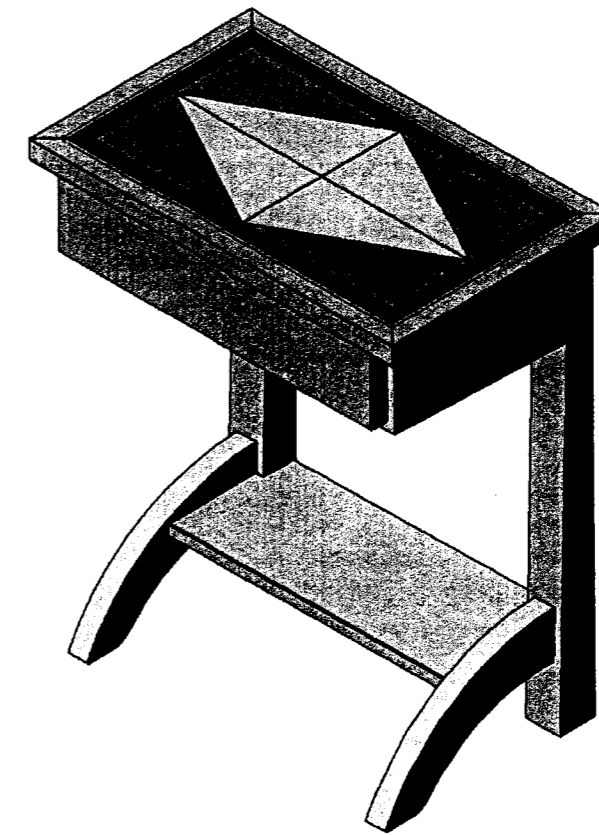


<b>CAP Ebéniste</b>	Rappel codage
<b>EP 1- a Etude de construction</b>	<b>2/7</b>

**NOMENCLATURE A PLAT DR3 - PERSPECTIVE ET DESCRIPTIF**  
*CHEVET*

	Tourillon 8×30	6					
34	PLACAGE CONTREPAREMENT	1	Divers	470			
337	FRISE COURTE	2	Frêne	290	25		Coupe d'onglet
336	FRISE LONGUE	2	Frêne	470	25		Coupe d'onglet
335	PLATE-BANDE COURTE	2	Noyer	240	15		Coupe d'onglet
334	PLATE-BANDE LONGUE	2	Noyer	420	15		Coupe d'onglet
333	FILET COURT	2	Noir	210	2		Coupe d'onglet
332	FILET LONG	2	Noir	390	2		Coupe d'onglet
331	TRIANGLE RECTANGLE	4	Frêne	193	103		Fil en long sur 193, angle 90°
330	TRIANGLE DU LOSANGE	4	Noyer	219	91		Fil en long sur 219, angle 60°
33	PLACAGE PAREMENT	1		470	290		
32	ALAISE COURTE	2	Frêne	290	25		Raboter à 23, languette de 5
31	ALAISE LONGUE	2	Frêne		25		Raboter à 23, languette de 5
30	PANNEAU	1	Médium	430	250	22	
<b>3</b>	<b>DESSUS</b>						
	Vis à métaux 4×35	1					
	Poignée bois métal	1					
	Vis à bois 3×15	3					
	Vis à bois 3.5×20	4					
24	FOND	1	CP	365	210	5	
23	DERRIERE	1	Hêtre	375	58	8	
22	COTE	2	Hêtre	215			
21	DEVANTURE	1	Hêtre	375	75	12	
20	FACADE RAPPORTEE	1		405	90	20	Chanfrein de 1 mm
<b>2</b>	<b>TIROIR</b>						
	Tourillon 8×30	4					
17	TABLETTE	1	Frêne	360	155	15	Deux entailles, quatre tourillons
	Vis à bois 3.5×30	6					
15	COULISSEAU		Hêtre	180	20	20	
14	TRAVERSE FACADE	1	Frêne	405	40	25	Arasement 375
13	TRAVERSE ARRIERE	1	Frêne	380	110	25	Arasement 340
12	TRAVERSE COTE	2	Frêne	245	110	25	Ara 225 haut, pente (solide à 115)
11	PIED ARRIERE	2	Frêne	550	45	30/45	En gaine
10	PIED AVANT	2	Frêne		"arc"	25	En forme solide capable 295/95
<b>1</b>	<b>CORPS DU CHEVET</b>						
<b>rep.</b>	<b>élément</b>	<b>nb</b>	<b>matière</b>	<b>Long.</b>	<b>larg.</b>	<b>ép.</b>	<b>OBSERVATIONS</b>
1/1	<b>CHEVET</b>			CAP Ebéniste Session 2007			
<b>NOMENCLATURE A PLAT - DR3</b>							

**PERSPECTIVE**



**DESCRIPTIF SOMMAIRE**

Ce chevet, réalisé en petite série, est composé de trois ensembles.

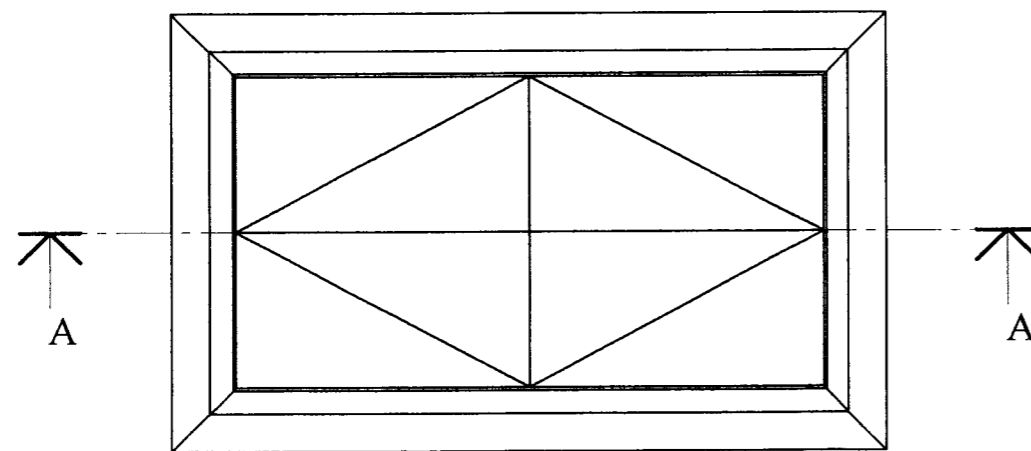
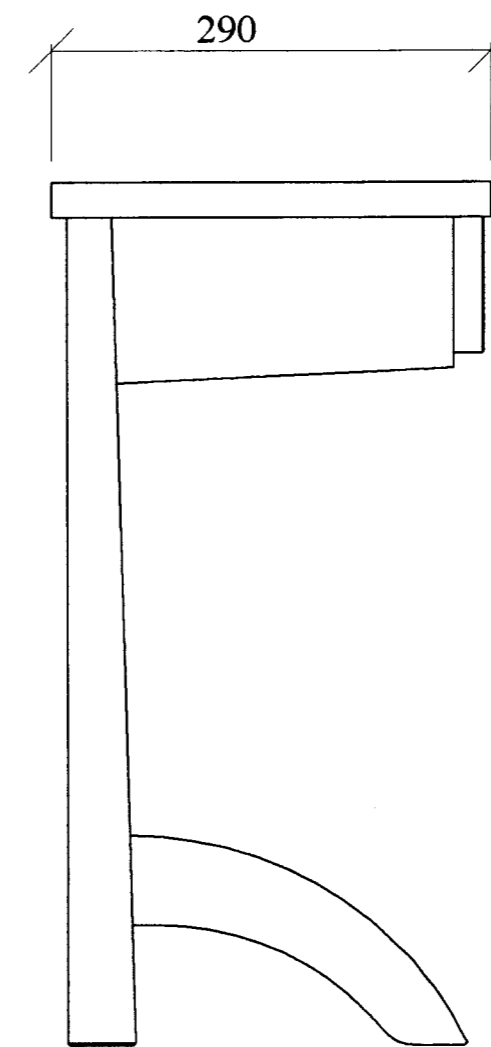
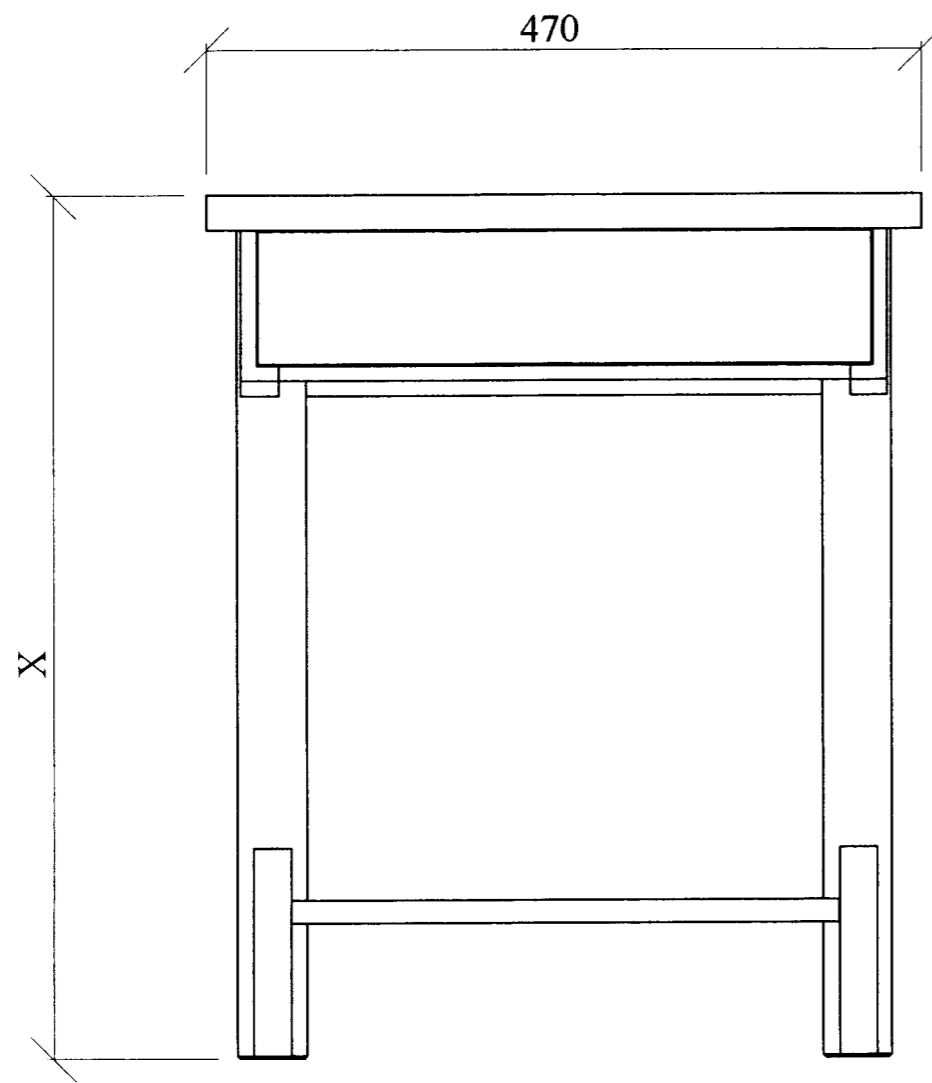
- Le *corps du chevet* est réalisé en bois de frêne ;
- Le  *tiroir*  est de conception ébéniste. Les matériaux utilisés sont du hêtre et du CP pour le corps du tiroir, du frêne pour la façade rapportée ;
- Le  *dessus* , de construction ébéniste, reçoit un motif décoratif en placage (essences : frêne et noyer et filet noir) et un contreparement.

CAP Ebéniste

EP 1- a Etude de construction

Rappel codage

3/7



**Géométraux** Echelle : ?

**DR2**

CAP Ebéniste	Rappel codage
EP 1- a Étude de construction	4/7

# LECTURE DE DOCUMENTS DR1

## CHEVET

-1- Quelles sont les essences de bois utilisées pour ce chevet ?

-2- Donner la largeur et la profondeur du meuble :

Largeur = \_\_\_\_\_ Profondeur = \_\_\_\_\_

-3- Retrouver l'échelle des géométraux et justifier votre réponse.

-4- Calculer la hauteur du meuble (cote X sur les géométraux DR2 page 4/7).

-5- Définir les différentes coupes utilisées en ébénisterie et indiquer leur couleur conventionnelle.

-6- Placer le repérage du plan de la coupe bleue B-B sur les géométraux (DR2 page 4/7).

-7- CORPS DU CHEVET :

a) Quelle est la forme des pieds arrières ?

b) Comment est assemblée la tablette ?

c) Quelle est la signification du mot "Arasement" présent dans la nomenclature à plat (DR3 page 3/7).

d) Donner les longueurs de tenons pour la traverse de façade et la traverse de côté (laisser apparaître les calculs).

Traverse de façade : \_\_\_\_\_

Traverse de côté : \_\_\_\_\_

-8- TIROIR :

a) Dans le cas de notre chevet, donner les éléments garantissant le bon fonctionnement du tiroir.

b) Que signifie "CP" présent dans la nomenclature à plat (DR3 page 3/7) ?

c) Le tiroir est conçu avec une façade rapportée vissée sur la devanture. Proposer deux autres solutions pour réaliser ce tiroir sans façade rapportée. Faire des schémas détaillés des solutions retenues.

Solution 1 : \_\_\_\_\_

Solution 2 : \_\_\_\_\_

d) Donner le nombre de queues d'aronde nécessaires à l'assemblage des côtés avec le derrière ; quel est le document ressource qui vous a permis de répondre ?

-9- DESSUS :

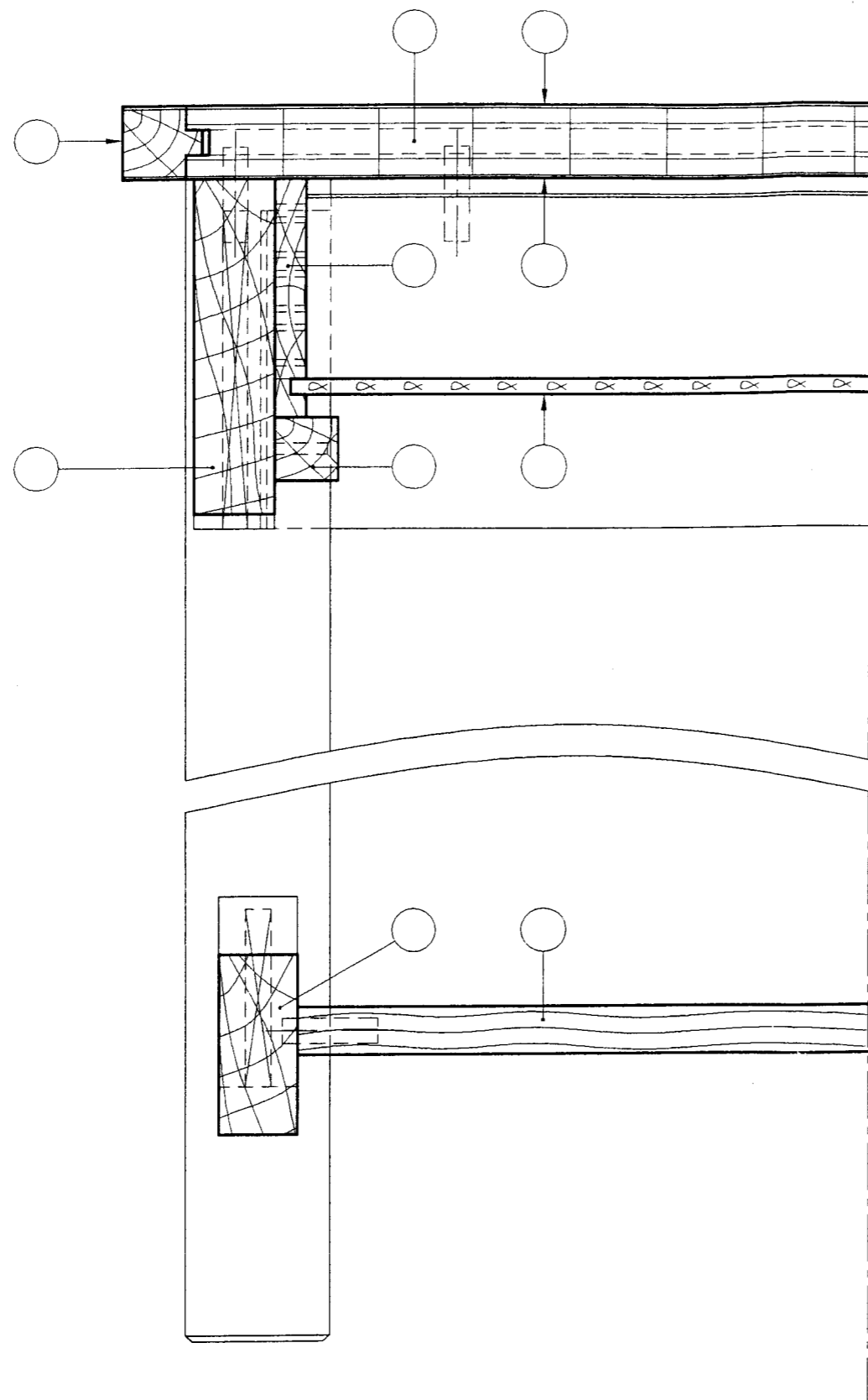
a) Comment se compose le dessus du chevet (différents éléments et assemblages) ?

b) Trouver une autre façon de le concevoir (donner le nom des différents éléments, leur assemblage et illustrer par un croquis en coupe).

-10- Compléter les cases grisées de la nomenclature à plat (DR3 page 3/7).

-11- Repérer à l'intérieur des cercles sur la coupe A-A, les différents éléments présents dans la nomenclature à plat (DR4 page 6/7).

CAP Ebéniste	Rappel codage
EP 1- a Etude de la construction	5/7



**Demi-coupe A-A** Echelle : 1/2

**DR4**

CAP Ebéniste	Rappel codage
EP1- a Etude de construction	6/7

**Coupe partielle B-B** Echelle : 1

**DR5**

CAP Ebéniste	Rappel codage
EP 1- a Etude de construction	7/7