

BEP FINITION

DOMINANTE PLATRERIE PEINTURE
DOMINANTE PLATRERIE PLATRES PREFABRIQUES
DOMINANTE SOLS ET MOQUETTES

DOSSIER RESSOURCES

CE DOSSIER EST A UTILISER POUR LES EPREUVES
EP1 ET EP2

CE DOSSIER COMPORTE 22 PAGES.
ASSUREZ-VOUS QU'IL SOIT COMPLET.

**Attention : ce dossier est à ramasser en fin d'épreuve
et à redonner aux candidats pour l'épreuve pratique
EP1B et l'épreuve EP2.**

EXAMEN : BEP Finition	DOSSIER COMMUN AUX TROIS DOMINANTES	
EPREUVES : EP1 et EP2		
DOSSIER RESSOURCES	Page 1 sur 22	Session 2007

DESCRIPTIF SOMMAIRE

(Extrait du C.C.T.P.)

Terrassement et fondations :

- Décapage du sol à l'emplacement de la construction pour encuvement du dallage sur T.P., y compris épaisseur du hérisson.
- Fouilles en rigoles à l'emplacement des semelles de fondations sous murs de façades en refends, descendues au bon sol.
- Semelles filantes en Béton Armé (20Mpa).
- Arase étanche en feutre bitumineux.
- Longrines béton sous voiles.

Elévations :

- Murs en blocs agglomérés de 0.20cm d'épaisseur, hourdés au mortier de ciment, revêtus à l'extérieur par un enduit monocouche hydrofuge, finition « grattée ».
- Doublage des murs extérieurs (des parties habitables) composé par une lame d'air de 10mm et d'un complexe 80mm de polystyrène avec parement plâtre de 10mm, y compris bandes et enduit.
- Cloisons de distribution de 72mm d'épaisseur, constituées par assemblage de deux plaques de plâtre de 13mm avec isolation, y compris bandes et enduit.
- Cloison de doublage du garage en briques plâtrières (épaisseur 7cm) et isolation composée par une lame d'air de 10mm et d'un complexe 80mm de polystyrène. Enduit de plâtre (épaisseur 1cm).
- Les autres parois : plaques de plâtre de 13mm collées, y compris bandes et enduit.

Planchers :

- Planchers composés de poutrelles en béton précontraint et hourdis avec dalle de répartition armée d'un treillis soudé.
- Plafonds en plaques de plâtre 13mm sur rail et suspentes métalliques, y compris bandes et enduit.
- Finition plafonds : corniche plâtrière.

EXAMEN : BEP Finition	DOSSIER COMMUN AUX TROIS DOMINANTES	
EPREUVES : EP1 et EP2		
DOSSIER RESSOURCES	Page 2 sur 22	Session 2007

DESCRIPTIF SOMMAIRE (Extrait du C.C.T.P.)

Menuiseries :

- Extérieures :
 - Porte d'entrée en bois exotique.
 - Fenêtres et portes-fenêtres en PVC.
 - Volets en bois résineux, lames à rainures, à peindre, espagnolettes rondes, gonds à scellement.
 - Garage : un portail de garage basculant, métallique, manœuvre manuelle et 2 portes de type post-formées, traverse droite, épaisseur 40mm (panneaux plaqués, poncés).

- Intérieures :
 - Huisseries bois pour portes intérieures.
 - Portes de type post-formé, traverse droite, épaisseur 40mm (panneaux plaqués, poncés).

Revêtements de sol :

- Pièces humides :
 - Dalles de vinyle collées sur ragréage 30 X 30cm avec plinthes céramiques (hauteur 7cm).

- Pièces sèches (sauf chambres) :
 - Revêtement PVC en lé, collé sur ragréage y compris remontée de plinthe.

- Chambres :
 - Moquette dossier mousse de vinyle, collée sur ragréage, plinthes en bois (hauteur 7cm).

- Garage :
 - Peinture de sol.

Pas de plinthes dans les placards et le dressing.

EXAMEN : BEP Finition	DOSSIER COMMUN AUX TROIS DOMINANTES	
EPREUVES : EP1 et EP2		
DOSSIER RESSOURCES	Page 3 sur 22	Session 2007

DESCRIPTIF SOMMAIRE (Extrait du C.C.T.P.)

Finition :

Chambre 1 : finition B

Plafond > peinture acrylique mate.
Murs > papier peint à raccords droits.
Boiseries > peinture acrylique satinée.

Chambre 2 : finition B

Plafond > peinture acrylique mate.
Murs > papier peint à raccords droits.
Boiseries > peinture acrylique satinée.

Chambre 3 : finition B

Plafond > peinture acrylique mate.
Murs > papier peint à raccords droits.
Boiseries > peinture acrylique satinée.

Hall, escalier et dégagement : finition B

Plafond > peinture acrylique mate.
Murs > peinture acrylique satinée.
Boiseries > peinture acrylique satinée.

Séjour : finition B

Plafond > peinture acrylique mate.
Murs > peinture décorative type essuyée.
Boiseries > peinture acrylique satinée.

Cuisine : finition B

Plafond > peinture acrylique satinée.
Murs > peinture décorative type essuyée.
Boiseries > peinture acrylique satinée.

Bains et WC : finition B

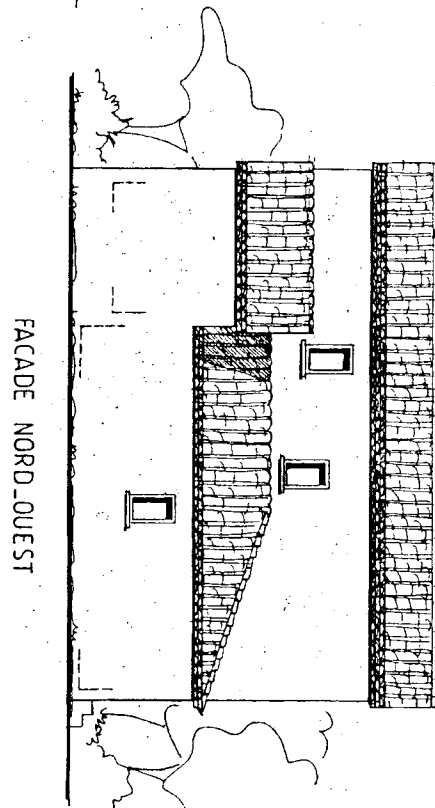
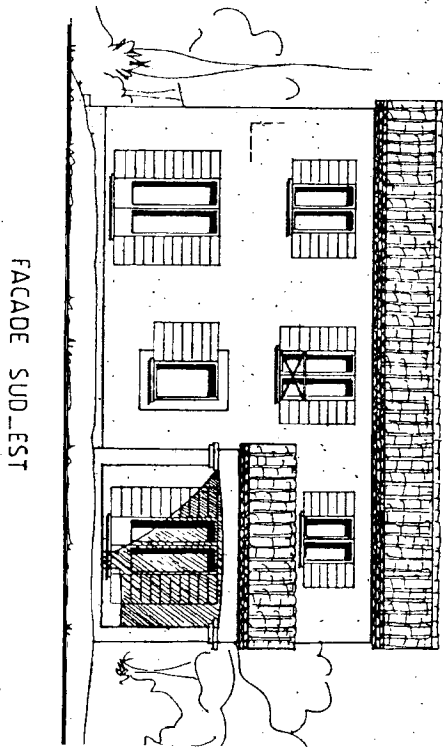
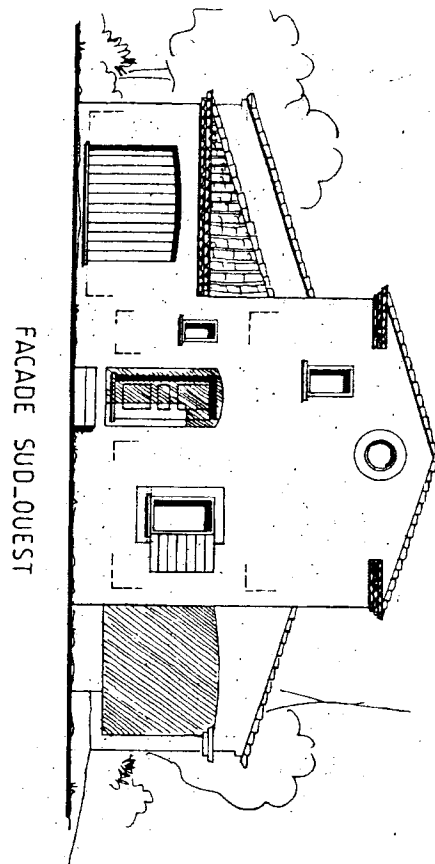
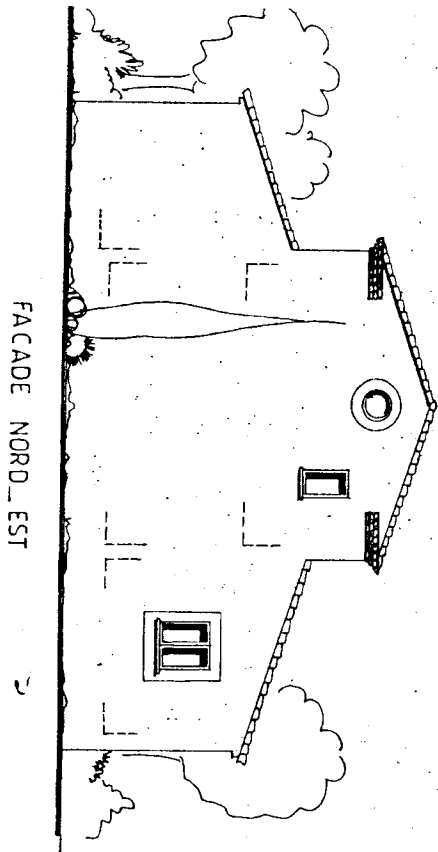
Plafond > peinture acrylique satinée.
Murs bains > faïence (20 X 20) sur la totalité des 3 murs en contact avec le lavabo et la baignoire.
Murs > enduit décoratif type stucco.

Les autres pièces : finition C

Plafond > peinture acrylique satinée blanche.
Murs > peinture acrylique satinée blanche.

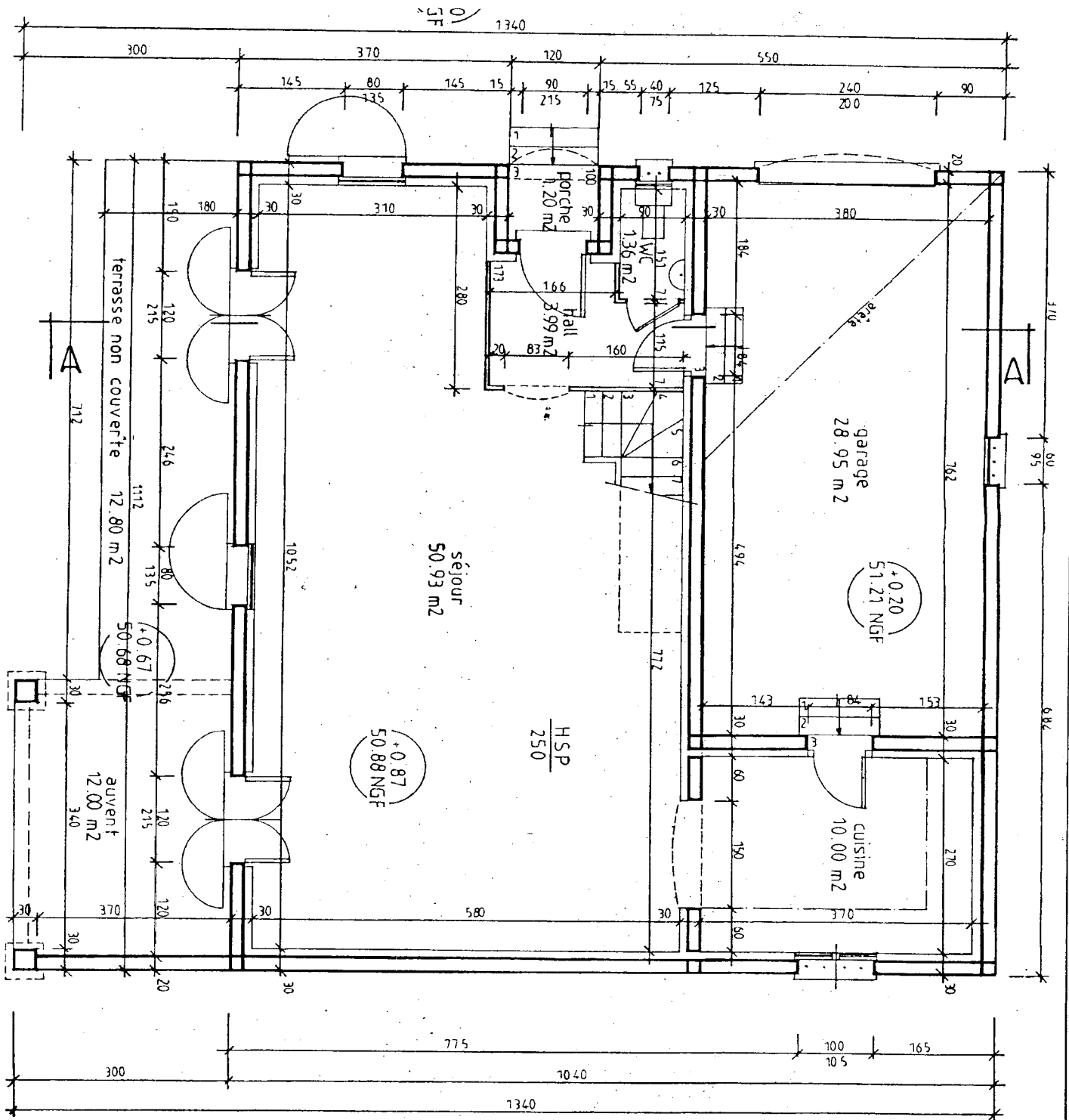
EXAMEN : BEP Finition	DOSSIER COMMUN AUX TROIS DOMINANTES	
EPREUVES : EP1 et EP2		
DOSSIER RESSOURCES	Page 4 sur 22	Session 2007

FACADES



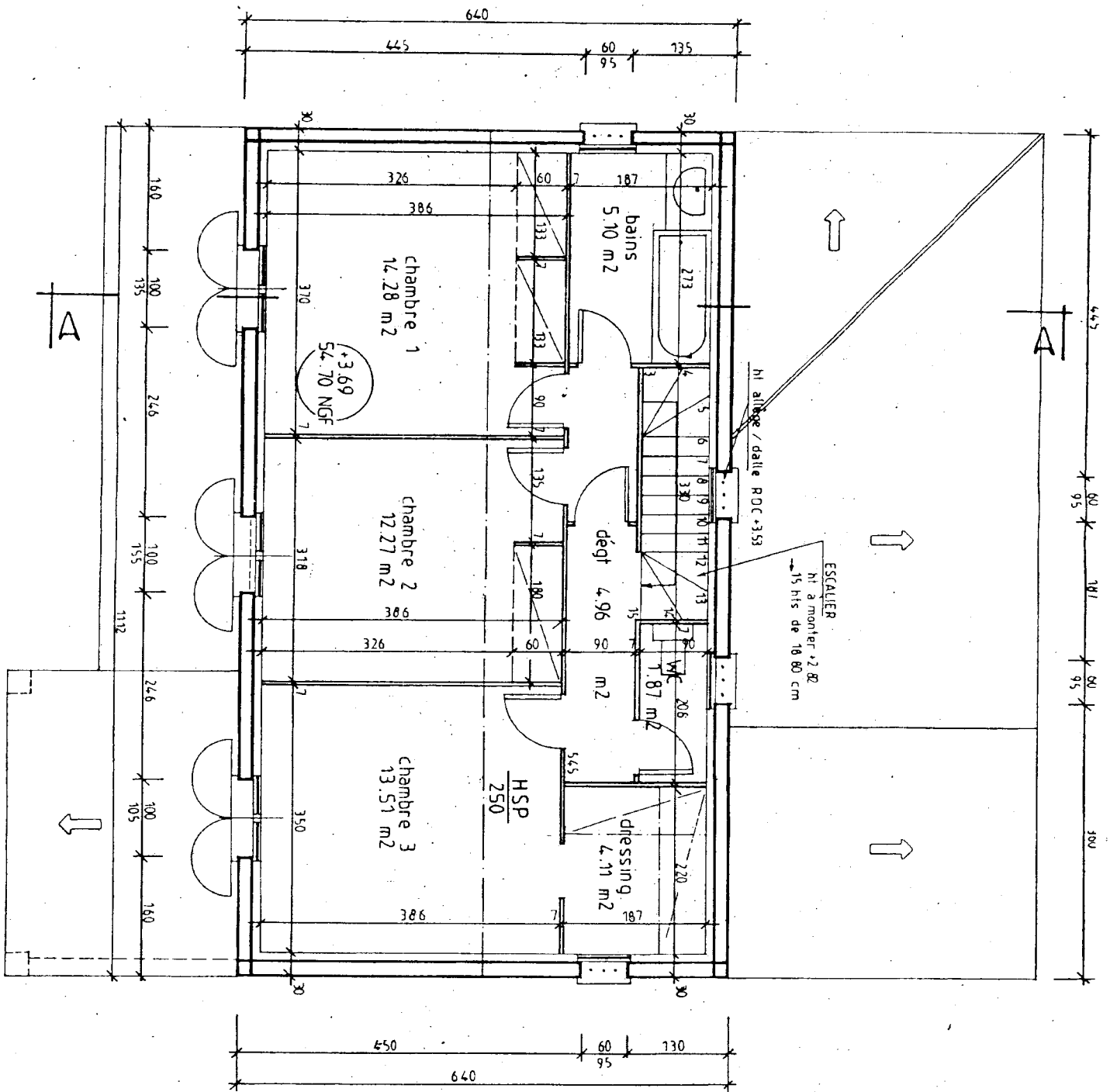
EXAMEN : BEP Finition	DOSSIER COMMUN AUX TROIS DOMINANTES	
EPREUVES : EP1 et EP2		
DOSSIER RESSOURCES	Page 5 sur 22	Session 2007

PLAN RDC



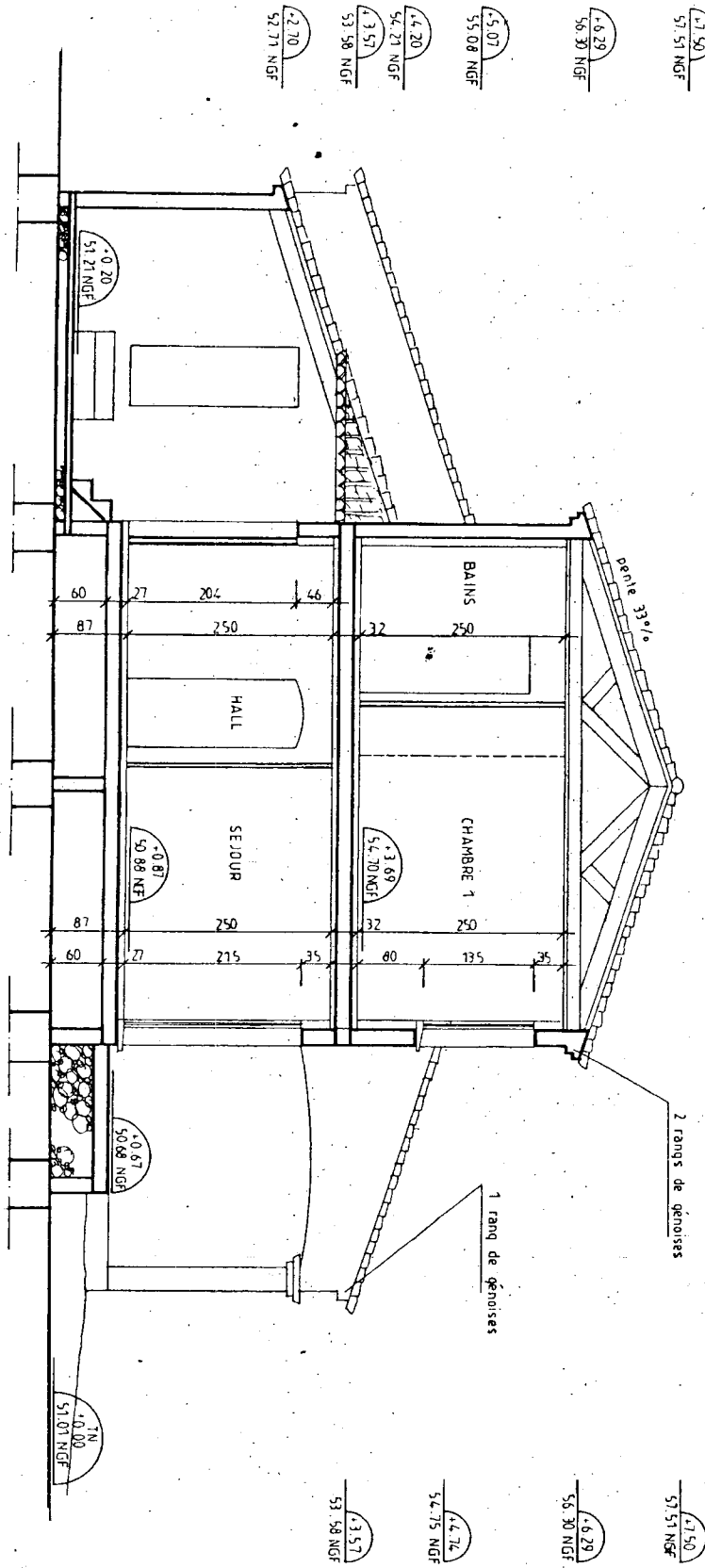
EXAMEN : BEP Finition	DOSSIER COMMUN AUX TROIS DOMINANTES	
EPREUVES : EP1 et EP2		
DOSSIER RESSOURCES	Page 6 sur 22	Session 2007

PLAN 1^{er} ETAGE



EXAMEN : BEP Finition	DOSSIER COMMUN AUX TROIS DOMINANTES	
EPREUVES : EP1 et EP2		
DOSSIER RESSOURCES	Page 7 sur 22	Session 2007

COUPE AA



EXAMEN : BEP Finition	DOSSIER COMMUN AUX TROIS DOMINANTES	
EPREUVES : EP1 et EP2		
DOSSIER RESSOURCES	Page 8 sur 22	Session 2007

LAURACRYL

DEFINITION

A base de résines acryliques à fines tailles de particules, lauracryl brillant et satiné sont de véritables peintures laques à l'eau.

A leurs réelles qualités esthétiques, lauracryl brillant et satiné ajoutent de vraies performances techniques :

- parfaitement lessivables, très résistantes aux agressions chimiques, elles sont faciles d'usage et d'entretien.
- parfaitement stables à la lumière, elles garantissent la rétention dans le temps de la couleur et du brillant.
- diluables à l'eau, sans odeur, elles permettent un travail d'application facilité, même dans des locaux occupés.

LOCALISATION

Le lauracryl brillant et le lauracryl satiné conviennent très bien en atmosphère urbaine, rurale et maritime. Particulièrement recommandés pour les locaux de moyenne condensation : cuisines, salles d'eau, laboratoires, locaux hospitaliers. Ces locaux seront soumis à une aération appropriée.

SUPPORT

Sur supports plâtre ou ciment, en intérieur comme en extérieur, après une préparation adéquate du support.

MISE EN ŒUVRE

1 - Préparation des supports

On se conformera aux règles de l'art définies dans le DTU 59.1. Pour la mise en valeur de ces peintures de haute qualité, on veillera plus particulièrement à une bonne planéité du support.

2 - Impression du support

2a - anciennes peintures :

Lessiver soigneusement à l'aide d'une lessive alcaline. Rincer à l'eau claire. Laisser sécher.

2b - fonds neufs ou absorbants :

- sur plâtres et dérivés : Imprimer avec lauraprim ou éclaprim à raison de 150 g/m².
- sur fond alcalin : Imprimer avec laurafix à raison de 150 à 200 g/m².

3 - Application de lauracryl brillant ou satiné : Appliquer au rouleau laine en deux couches.

EXAMEN : BEP Finition	DOSSIER COMMUN AUX TROIS DOMINANTES	
EPREUVES : EP1 et EP2		
DOSSIER RESSOURCES	Page 9 sur 22	Session 2007

CARACTERISTIQUES

	Satiné	Brillant
COMPOSITION	: Liant : acrylique Pigments : oxyde de titane Charges : minérales sélectionnées Solvant : eau	acrylique oxyde de titane eau
DENSITE	: 1,33 ± 0,05	1,20 ± 0,05
TEINTE teinter	: Blanc et bases à teinter	Blanc et bases à
APPLICATION laqueur	: Brosse - rouleau	Brosse - rouleau
DILUTION – NETTOYAGE la	: Eau	lissage au spalter. Travail en 2 couches 1ère 10% d'eau
SECHAGE à 20°C et 60% hygrométrie	: Nettoyage du matériel immédiat à l'eau HP : 20 à 30 mn Sec : 2 à 3 heures Recouvrable : 12 à 24 heures	30 mn 2 à 3 heures 12 à 24 heures
RENDEMENT SURFACE :	10 à 14 m ² au litre suivant planimétrie.	
CLASSIFICATIONS AFNOR : NFT. 36005	- Famille I - Classe 7 b2.	
SECURITE étiquette.	: Sans étiquette.	TRANSPORT : Sans
STOCKAGE	: 8 mois en emballage d'origine fermé. Craint le gel et les fortes chaleurs.	

EXAMEN : BEP Finition	DOSSIER COMMUN AUX TROIS DOMINANTES	
EPREUVES : EP1 et EP2		
DOSSIER RESSOURCES	Page 10 sur 22	Session 2007

ÉCLAMAT COLOR PROVENCINES

DEFINITION

Les provencines constituent des revêtements décoratifs polychromes de peintures applicables au chiffon, à l'éponge, au gant. Ce système se compose de deux éléments : **provencines fonds** et **provencines décors**.

EMPLACEMENT

En intérieur ou en extérieur abrité, pour la décoration des murs, des plafonds.

LOCALISATION

Les **provencines** sont destinées plus particulièrement à des locaux commerciaux ou aux habitations : séjours, bureaux, salles d'attente, couloirs, magasins.

SUPPORT

Les **provencines** peuvent s'appliquer sur tout support sain, conforme au DTU 59.1. Les ciments et dérivés devront être secs, à pH = 9 maximum.

MISE EN ŒUVRE

1 - Préparation des supports

- Il est fortement conseillé de travailler sur un support parfaitement lisse. Dans tout autre cas, il faut utiliser l'enduit **selfcolor**.
- Imprimer avec **lauraprim** ou éclaprim sur support plâtre, placoplâtre ou support déjà peint.
- Imprimer avec **laurafix** sur support béton et ciment neuf.

2 - Application de provencines fond

Appliquer à l'aide d'un rouleau anti gouttes à raison de 6 m² par litre environ. Laisser sécher 4 heures avant recouvrement.

3 - Application de provencines décor

Appliquer provencines décor à raison de 15 m² / litre environ, à l'aide d'un rouleau, par panneaux successifs d'un mètre de large environ (sans attendre, bien sûr, le séchage du panneau précédent).

Essuyer *immédiatement* provencines décor avec le matériel d'application retenu (chiffon, éponge, gant) pour obtenir le dessin désiré.

Pour toute surface, il est préférable de travailler en équipe de 2 personnes : la première appliquant le décor au rouleau, la seconde exécutant le motif.

EXAMEN : BEP Finition	DOSSIER COMMUN AUX TROIS DOMINANTES	
EPREUVES : EP1 et EP2		
DOSSIER RESSOURCES	Page 11 sur 22	Session 2007

CARACTERISTIQUES

	Fond	Décor
COMPOSITION	: Liant : copolymère acrylique	acrylique
	Pigments : titane	titane
	Charges : minéraux sélectionnées	minéraux
	sélectionnées	
	Solvant : eau	eau
TEINTE	:	Tons à la carte
APPLICATION	:	Rouleau
pochoir,		chiffon, spatule,
		gant suivant aspect
		désiré
DILUTION – NETTOYAGE :	Eau	Eau
ASPECT :	Mat	Mat velouté
SECHAGE à 20°C et		
60% hygrométrie :	1 heures	30 minutes
RENDEMENT SURFACE :	150 à 200 g/m ²	60 g/m ²
<u>CLASSIFICATIONS</u>		
AFNOR	: NFT. 36005 - Famille I - Classe 7 b2.	
STOCKAGE	: 12 mois en emballage d'origine non entamé, stocké dans un local	
tempéré.		

Craint le gel.

EXAMEN : BEP Finition	DOSSIER COMMUN AUX TROIS DOMINANTES	
EPREUVES : EP1 et EP2		
DOSSIER RESSOURCES	Page 12 sur 22	Session 2007

STUCCO

DEFINITION

Enduit acrylique en dispersion aqueuse pour effets décoratifs marbrés d'aspect saline à brillant.

DESTINATION

Haute décoration pour habitations, boutiques, bureaux, hôtels, restaurants, stands d'expositions, salles de spectacles, studios, etc. INTERIEUR NEUF/ENTRETIEN

PROPRIETES

Permet d'obtenir avec un SEUL PRODUIT, des effets décoratifs prestigieux.

CARACTERISTIQUES

Aspect en pot : Pâte onctueuse.

Aspect du feuil sec : Modulable au goût du prescripteur.

Teintes : Voir nuancier spécifique.

Masse volumique : (en kg/dm³) 1.72 ± 0,05 (Norme EUR PL 004)

Extrait sec : (en blanc). En poids (norme EUR PL 005) : (72.5 ± 2) %. En volume (théorique) : (51 ± 2) %

Séchage -Couche d'enduisage : Sec, ponçable, recouvrable : 3 heures environ (selon épaisseur)

(à 20 °C - 55 % HR) : - Finition décorative : Sec, ponçable, recouvrable : 1 heure environ.

Rendement : Variable selon le support. Sur support plan et lisse : aspect enduit spatule : 600 g/m²

Conditionnement : 5kg

Conservation : 24 mois en emballage d'origine non entamé. Conserver à l'abri du gel.

SUPPORTS

- conformes à la norme NF P 74-201.
- neufs : durs, sains, secs et compacts.
- anciens : de même nature que les supports neufs recouverts ou non de peintures ou de revêtements adhérents.

EXAMEN : BEP Finition	DOSSIER COMMUN AUX TROIS DOMINANTES	
EPREUVES : EP1 et EP2		
DOSSIER RESSOURCES	Page 13 sur 22	Session 2007

TRAVAUX PREPARATOIRES

- conformes à la norme NF P 74-201 (DTU 59.1).
- élimination mécanique des reliefs éventuels (cas de RPE par exemple).
- surfaçage à l'enduit pelliculaire si nécessaire.
- après préparation, les fonds doivent être parfaitement plans et absorbants, ou rendus comme tels par les préparations adaptées.

APPLICATIONS ASPECT ENDUIT SPATULE

Matériel

- Enduisage : lame à enduire.
- Finition : couteau, spatule (de carrossier par exemple : la largeur de la spatule influe sur le dessin final).

Mode d'application

- Appliquer à la lame à enduire, 2 couches de STUCCO, de façon à obtenir une surface parfaitement plane et lisse qui constituera le fond de travail.
- Après application de chacune des couches, poncer au papier abrasif et épousseter soigneusement.
- A l'aide d'un couteau ou d'une spatule, appliquer ensuite 2 ou 3 passes successives de STUCCO par petites touches (pastillage) plus ou moins rapprochées et superposées suivant l'effet final recherché.
- Pour obtenir l'aspect définitif :
 - poncer avec une laine d'acier fine ou
 - poncer au papier abrasif 600, cirer éventuellement avec une solution de cire vierge puis lustrer soigneusement ou
 - "ferrer" pour glacer la surface (avec un couteau métallique large) ou
 - poncer au papier abrasif 600 et "ferrer" (uniformité de brillance augmentée).

Nettoyage : A l'eau ou aux solvants si le produit a séché.

Précaution d'emploi : Conditions d'application conformes à la norme NF P 74-201 (DTU 59.1). STUCCO ne résiste pas à l'eau. Ne pas l'appliquer sur des surfaces subissant un ruissellement d'eau.

Classification : NF T 36005 Famille III – Classe 2

EXAMEN : BEP Finition	DOSSIER COMMUN AUX TROIS DOMINANTES	
EPREUVES : EP1 et EP2		
DOSSIER RESSOURCES	Page 14 sur 22	Session 2007

THOMSIT K 188

CARACTERISTIQUES

Convient pour la plupart des revêtements de sol.
Résistance finale élevée.
Temps ouvert long.
Non inflammable.

UTILISATION

Colle acrylique universelle en dispersion aqueuse pour :

- les revêtements de sols plastiques ou PVC en lés ou en dalles.
- les dalles vinyles semi-flexibles, les PVC enduits sur feutre.
- les moquettes et aiguilletés à envers mousse de latex, PVC ou PU.
- convient également pour certains revêtements en caoutchouc pour lesquels le fabricant préconise l'utilisation d'une colle acrylique.

COMPOSITION

Dispersion aqueuse de résines polyacryliques renforcées avec des composants organiques et minéraux.

CONDITIONNEMENT

Pot de : 750g net ; palette de 50 cartons de 12 pots
Seau de 6kg net ; palette de 60 seaux
Seau de 12kg net ; palette de 36 seaux
Seau de 25kg net ; palette de 12 seaux

EXAMEN : BEP Finition	DOSSIER COMMUN AUX TROIS DOMINANTES	
EPREUVES : EP1 et EP2		
DOSSIER RESSOURCES	Page 15 sur 22	Session 2007

DONNEES TECHNIQUES

Couleur : beige clair

Consistance : pâteuse

Valeur du pH : 6

Poids spécifique : 1,20kg/L

Consommation : 250-350 g/m² en fonction de la spatule

Temps de gommage : 15mn

Temps ouvert selon la température et l'humidité de l'air : spatule n°1, env. 30mn
spatule n°2, env. 35mn
spatule n°3, env. 40mn

Praticable après : env. 24 h

Résistance finale acquise après : env. 72 h

Résistance aux roulettes des sièges : oui (selon DIN 68131)

Toujours appliquer une épaisseur minimum de ragréage de 2mm sur une chape asphalte et autres supports non-absorbants.

MODE D'EMPLOI

Pour le collage des PVC d'une épaisseur inférieure à 2mm et des dalles vinyle-amiante, utiliser une spatule n°1.

Pour le collage des PVC d'une épaisseur supérieure à 2mm et des moquettes à dossier PVC lisse, utiliser une spatule n°2.

Pour le collage des moquettes à dossier PVC rugueux, utiliser une spatule n°3.

Le revêtement doit être posé à plat et détendu. Maroufler soigneusement. Eviter aux surfaces fraîchement recouvertes une exposition intense au soleil. N'entreprendre la soudure des joints que le lendemain de la pose.

OBSERVATIONS

Remuer soigneusement la colle. Craint le gel. Nettoyer les taches de colle fraîche avec un chiffon humide.

Ne pas verser dans les conduits d'évacuation. A conserver hors de la portée des enfants.

EXAMEN : BEP Finition	DOSSIER COMMUN AUX TROIS DOMINANTES	
EPREUVES : EP1 et EP2		
DOSSIER RESSOURCES	Page 16 sur 22	Session 2007

TAPISOM 800 S U3SP3E1C0*M3

DESCRIPTION

Revêtement de sol textile aiguilleté plat, gros deniers, enduit d'envers.
Largeur 2m, rouleau de 40m.

CARACTERISTIQUES TECHNIQUES

Surface : 55 % polypropylène, 45 % polyamide avec incorporation de fibres A
Envers : 100 % synthétique
Epaisseur totale : 5,1 mm
Poids total : 1 200 g/m

PERFORMANCES TECHNIQUES

Classement U.P.E.C. : U3SP3E1C0*
Avis Technique : 12/91-686 (révision en cours, enregistrement n°96540)
Réaction au feu : M3 (PV en cours)
Efficacité acoustique : ΔL 19 dB(A), ΔLW 20 dB(A)
Absorption acoustique : α_w : 0,15 (H)
Comportement électrostatique : potentiel de charges : < 2 kV
résistance transversale < 10 Ω
Résistance thermique : 0,08m² K/W
Solidité lumière : ≥ 6

DOMAINES D'UTILISATION

Bureaux collectifs, halls de réception de bâtiments civils ou administratifs, salles d'attente d'aéroports, escaliers, paliers et circulations d'étage de bâtiments commerciaux, bibliothèques, amphithéâtres, locaux informatiques.

MISE EN ŒUVRE

Sur tout sol plan, solide, sain, sec et propre. Pose collée, lés dans le même sens.
Emulsion acrylique préconisée par SOMMER. L'enduit de ragréage auto lissant sera classé P3.
Lors d'une utilisation du TAPISOM 800 S dans des locaux nécessitant des exigences de conductibilité électrique du sol (salle d'ordinateur par exemple), prévoir une pose conductrice.

ENTRETIEN

Courant : aspiro-brosseur
Lors d'une rénovation, utiliser la méthode injection-extraction.
Détachage : agir rapidement, tamponner sans frotter.

EXAMEN : BEP Finition	DOSSIER COMMUN AUX TROIS DOMINANTES	
EPREUVES : EP1 et EP2		
DOSSIER RESSOURCES	Page 17 sur 22	Session 2007

PLATRES

OURS BLANC

L'Ours Blanc est un plâtre manuel traditionnel destiné à la réalisation d'enduit très haute dureté.

Qualités particulières

- Particulièrement recommandé pour les locaux intérieurs dont les parois sont exposées aux chocs.
- Egalement destiné à recevoir des revêtements de murs intérieurs en carreaux céramiques ou analogues, collés au moyen de mortiers-colles ou d'adhésifs, dans les pièces humides privatives (cuisines, salles de bain) conformément au CPT Carrelage en vigueur.

Caractéristiques

- Rendement au sac : 3,6 m² / sac / cm d'épaisseur
- Consommation : 11 kg / m² / cm d'épaisseur
- Taux de gâchage E/P : 50 %
- Dureté Shore C / enduit sec : 80
- DTU 25-1
- Classification selon norme NFB 12-301 : PFM-2THD

Consignes de mise en oeuvre

- Emploi : 30 min
- Dressage : 10 min
- Temps total : 40 min

POIDS : 40 kg

APPLICATION : manuelle

LIEUX D'APPLICATION : intérieur

CONDITIONNEMENT : palettes 40 sacs

BRIQUETTEUR

Le Briqueteur est un plâtre manuel traditionnel spécialement conçu pour le montage de cloisons de distribution en briques ou en parpaings.

Qualités particulières

- Utilisation immédiate : pas de temps d'attente.
- Procure une résistance mécanique élevée aux cloisons.

Caractéristiques

- Consommation kg / m² : 5 kg pour des briques de 5 cm (1 kg/cm d'épaisseur de brique)
- Taux de gâchage E/P% : saturation
- DTU 25-1

Consignes de mise en oeuvre

- Gâcher à fleur d'eau et utiliser immédiatement.
- Emploi : 45 min

POIDS : 40 kg

APPLICATION : manuelle

LIEUX D'APPLICATION : intérieur

CONDITIONNEMENT : palettes 40 sacs

EXAMEN : BEP Finition	DOSSIER COMMUN AUX TROIS DOMINANTES	
EPREUVES : EP1 et EP2		
DOSSIER RESSOURCES	Page 18 sur 22	Session 2007

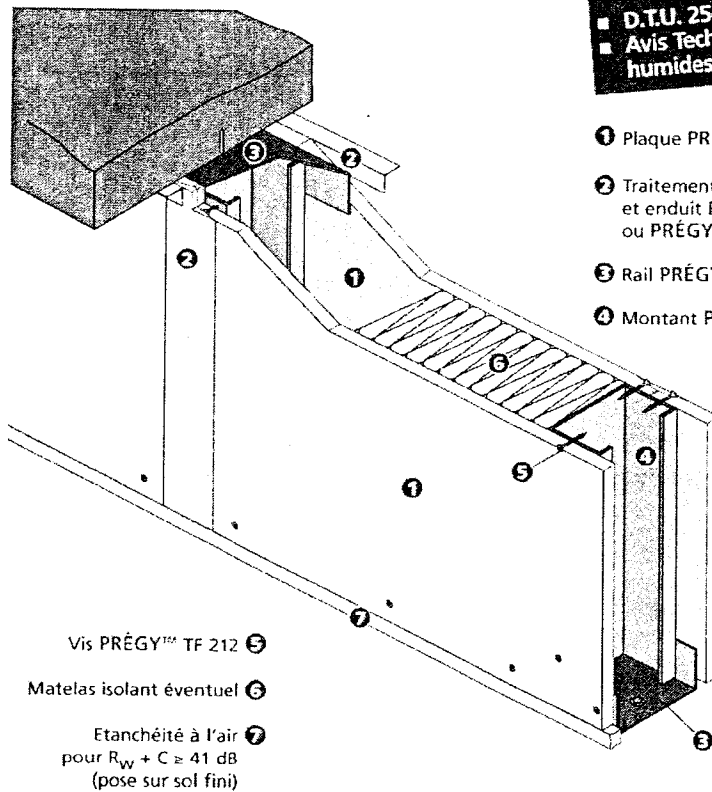
CLOISONS DE DISTRIBUTION

PRÉGYMÉTAL™

PAREMENTS SIMPLES BA13 - BA15

D72/48 - D100/70
D120/90 - D130/100

Cloison de distribution de 72, 100, 120, 130 mm d'épaisseur, constituée par assemblage de deux plaques PRÉGY™ vissées sur une ossature métallique délimitant un vide de construction.



■ D.T.U. 25-41
■ Avis Technique locaux humides EB+c

- ① Plaque PRÉGY™
- ② Traitement de joint bande et enduit PRÉGYLYS ou PRÉGYDECO
- ③ Rail PRÉGYMÉTAL
- ④ Montant PRÉGYMÉTAL

- ⑤ Vis PRÉGY™ TF 212
- ⑥ Matelas isolant éventuel
- ⑦ Etanchéité à l'air pour $R_w + C \geq 41$ dB (pose sur sol fini)

APPLICATIONS COURANTES

- Travaux neufs et réhabilitation.
- Logements.
- Bureaux.
- Distribution intérieure des chambres en hôtel et hôpital.
- Avec parement PRÉGYDRO sur toutes les parois en pièces humides :
 - Privatives EB+p (SdB, douche, cellier non chauffé, ...).
 - Collectives EB+c (douche individuelle à usage collectif, sanitaire collectif d'ERP, cuisine et laverie collective...), avec sous-couche PRÉGYTANCHE.

INTERETS SPECIFIQUES

- Adéquation parfaite avec la réhabilitation et l'aménagement des locaux.
- Gamme étendue de performances mécaniques, acoustiques, thermiques et de résistance au feu.
- Unité de produit et de technique avec doublages et plafonds PRÉGYMÉTAL.
- Vide de construction de 48 mm à 100 mm permettant l'incorporation d'isolant, de gaines, de canalisations...

EXAMEN : BEP Finition	DOSSIER COMMUN AUX TROIS DOMINANTES	
EPREUVES : EP1 et EP2		
DOSSIER RESSOURCES	Page 19 sur 22	Session 2007

La gamme PRÉGY™

- Locaux humides EB+p et EB+c : PRÉGYDRO BA13 - BA15
PRÉGYDRO Déco BA13
- Réaction au feu M0 : PRÉGYPLAC M0 BA13
- Haute Dureté : PRÉGYDUR Std BA13
PRÉGYDUR Déco BA13
PRÉGYPLAC M0 BA13
- Très Haute Dureté : PRÉGYROC Std BA13
- Parement pré-imprimé : PRÉGYPLAC Déco BA13 - BA15

Quantitatif
voir page 148

Mise en œuvre
voir page 136

PERFORMANCES

TYPE ET ÉPAISSEUR mm	TYPE OSSATURE	ENTRAXE MONTANTS cm	HAUTEUR MAXI m		NOMBRE ET TYPE DE PLAQUES PRÉGY™	POIDS kg/m²	RÉSISTANCE AU FEU ● CF		INDICE D'AFFAIBLISSEMENT ACOUSTIQUE : R _w +C en dB	
			MONTANTS SIMPLES □	MONTANTS ACCOLÉS ⌋			AVEC PRÉGYPLAC	AVEC PRÉGYFLAM ou PRÉGYFEU M0	SANS ISOLANT	AVEC ISOLANT
D72/48	48-35	60	2,60	3,00	2 BA13	22	1/2 h	1 h	33	39
		40	2,80	3,30						
	48-50	60	2,75	3,20						
		40	3,00	3,55						
D100/70	70-35	60	3,15	3,75	2 BA15	26	1/2 h	1 h	37	43
		40	3,45	4,15						
	70-50	60	3,40	4,00						
		40	3,70	4,40						
D120/90	90-35	60	3,60	4,30	2 BA15	26	1/2 h	1 h	37	44
		40	4,00	4,75						
	90-50	60	3,85	4,60						
		40	4,25	5,10						
D130/100	100-50	60	4,10	4,90	2 BA15	27	1/2 h	1 h	37	44
		40	4,55	5,40						

⚠ Attention hauteur maxi réduite pour certains cloisons CF. Consulter les renvois ainsi que la rubrique "protection incendie" du chapitre "montages spécifiques".

Pour les renvois   , cf chapitre "références" page 281

- Performances thermiques : Le calcul de la résistance thermique des cloisons de distribution PRÉGYMETAL doit tenir compte :
 - de la résistance thermique de l'isolant, de la plaque de plâtre et de la lame d'air,
 - des ponts thermiques intégrés.

Les montants simples génèrent une perte de résistance thermique d'environ 35% (50% dans le cas de montants doubles)
cf. étude CSTB " Evaluation des performances thermiques des parois en présence des systèmes de pose en doublage intérieur" du 22/01/01 et règles THU fascicule "Parois opaques"

GUIDE DE REDACTION DES DESCRIPTIFS

Cloison non porteuse du type PRÉGYMETAL à parements en plaques de plâtre PRÉGY™ vissées de part et d'autre d'une ossature en acier galvanisé.

CARACTERISTIQUES

- Désignation (ex. : PRÉGYMETAL D100/70-35/60 A).
- Hauteur (ex. : 3,70 m).
- Épaisseur (ex. : D100 = 100 mm).
- Type d'ossature (ex. : D100/70-35 ossature de 70 mm ailes de 35 mm).
- Répartition des montants (ex. : D100/70-35/60 A : espacement 60 cm - A = montants accolés).
- Type de plaques de parement et épaisseur (PRÉGYPLAC, PRÉGYFLAM, PRÉGYFEU, PRÉGYDUR, PRÉGYDRO, PRÉGYROC), BA13, BA15.
- Réaction au feu du parement.
- Résistance au feu : CF.
- Indice d'affaiblissement acoustique : R_w+C en dB

- Mode de fixation des rails périphériques (vissage, chevillage, pistoscellement,...).
- Dispositions particulières (étanchéité en pied de cloison, joint souple périphérique, montants renforcés, type RH pour portes lourdes,...).
- Incorporation (éventuelle) d'un matelas isolant (type et épaisseur).

INDICATIONS COMPLEMENTAIRES

- Lot chargé des percements, passage de gaines électriques, renforts pour charges lourdes...
- Type d'hubriserie (standard ou isophonique).
- Dispositions particulières en locaux humides.

MISE EN ŒUVRE

- Conformément aux DTU 25-41, ATEC, PV et recommandations du fabricant.



EXAMEN : BEP Finition	DOSSIER COMMUN AUX TROIS DOMINANTES	
EPREUVES : EP1 et EP2		
DOSSIER RESSOURCES	Page 20 sur 22	Session 2007

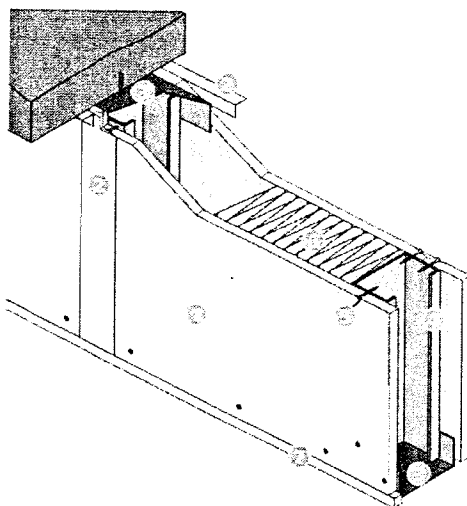
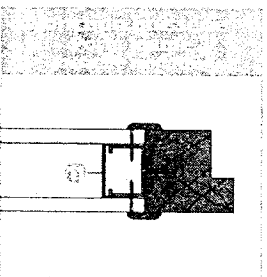
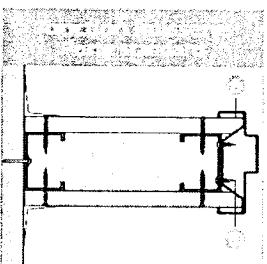
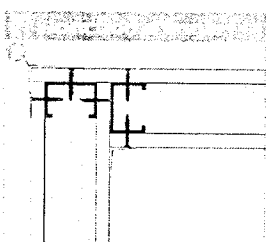
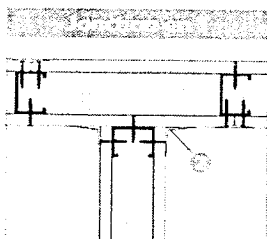
CLOISONS DE DISTRIBUTION

PRÉGYMÉTAL™

PAREMENTS SIMPLES

Quantitatif

Caractéristiques techniques pages 96 et 98



- Plaque PRÉGY™
- Traitement de joint bande et enduit PRÉGYLS ou PRÉGYDÉCO
- Rail PRÉGYMÉTAL
- Montant PRÉGYMÉTAL
- Vis PRÉGY™ TF 212
- Isolant éventuel
- Etanchéité à l'air pour $R_w + C \geq 41$ dB (pose sur sol fini)
- Renfort d'angle
- Oméga soudé
- Vis PRÉGY™ RT 421 x 9,5
- Rail pour renfort éventuel

QUANTITATIF MOYEN AU m² DE CLOISON

Etabli sur la base d'une hauteur sous plafond de 2,50 m, vides non déduits.
Coefficient de perte 5%.

PRODUITS	QUANTITÉS			
	MONTANTS SIMPLES □		MONTANTS ACCOLES ⌋	
	λ = 60 cm	λ = 40 cm	λ = 60 cm	λ = 40 cm
Plaque PRÉGY™	2,10 m ²	2,10 m ²	2,10 m ²	2,10 m ²
Rail PRÉGYMÉTAL	0,90 m	0,90 m	0,90 m	0,90 m
Montant PRÉGYMÉTAL	2,30 m	3,00 m	3,80 m	5,50 m
Vis PRÉGY™ TF 212x25 (BA13) TF 212x35 (BA15-BA18)	25 u	30 u	35 u	45 u
Vis PRÉGY™ RT 421x9,5	2 u	2 u	6 u	8 u
Enduit pour joint PRÉGYLS ou PRÉGYDÉCO	0,90 kg	0,90 kg	0,90 kg	0,90 kg
Bande pour joint PRÉGY™	3 m	3 m	3 m	3 m
PRÉGYCOLLE 120	0,10 kg	0,10 kg	0,10 kg	0,10 kg
Isolant (option)	1,05 m ²	1,05 m ²	1,05 m ²	1,05 m ²

Ne pas oublier :

- Huissierie métallique spécifique avec oméga soudé.
- Support sanitaire avec deux montants pour sanitaire suspendu (si nécessaire support chasse d'eau).
- Bande ou cornière renfort d'angle pour les angles saillants.
- Fixation du rail au sol et au plafond (pistocellement, chevillage / vissage, collage).
- En local humide, plaques PRÉGYLS et traitement en pied.
- Montants renforcés pour portes pleines, châssis vitrés.
- Joints souples entre rail et structure, selon nécessité.

EXAMEN : BEP Finition

EPREUVES : EP1 et EP2

DOSSIER RESSOURCES

DOSSIER COMMUN AUX
TROIS DOMINANTES

Page 21 sur 22

Session 2007

Tableau 3 : Plaques de parement en plâtre à épiderme cartonné [conformes à la norme NF P 72-302 et exécutés suivant prescriptions des normes NF P 72-203 (Référence DTU 25.41) et NF P 72-204 (Référence DTU 25.42)] - travaux intérieurs

Subjectile	Etat de finition recherché (1)		Epoüsetage	Impression	Rebouchage (2)	Révision des joints (2)	Enduit non repassé (2)	Enduit repassé (2)	Ponçage et époussetage	Couche intermédiaire	Révision	Couche de finition
	Mat	Satin Brillant										
Plaque de parement en plâtre (parag. 5.5)	Finition C		X	X								X
	Finition B		X	X	X	X			X	X		X
	Finition A		X	X	X	X		X	X	X	X	X

1) Dans les locaux très humides en conditions d'utilisation, les produits mis en oeuvre doivent répondre aux exigences du tableau E-3 figurant en annexe E.
 1) La finition C et la finition B sont d'aspect poché. La finition A est d'aspect finement poché ou lisse. L'application en finition "tendu", ne s'exécute que pour des travaux de finition spécifique, sur prescription spéciale (voir paragraphe 6.6.1.3). D'autres aspects décoratifs peuvent être obtenus. (voir paragraphe 3.2.2.2).
 2) Un même type d'enduit peut convenir à toutes ces opérations. L'aspect est lisse ou structuré. En aspect structuré, le détail des opérations est défini dans les documents particuliers du marché.

Tableau 13 : Subjectiles bois et dérivés Travaux intérieurs (Vernis et lasure)

Subjectiles admis (para. 5.6)	Vernis															
	Qualité de surface	Etat de finition recherché			Brossage	Impression (2)	Ponçage	Rebouchage	Couche intermédiaire	Ponçage entre couches	Couche de finition	Qualité de surface	Etat de finition recherché mat satiné brillant	Lasure		
		mat	satiné	brillant										Brossage	Impression (3/4)	Couche intermédiaire
Bois massif	Raboté et / ou poncé	Finition C			X	X					X	Sciage (1) propre	Finition C	X	X	X
Bois contre-plaque (MDF) (5)	Poncé	Finition C			X	X					X	Raboté poncé	Finition C	X	X	X
		Finition B			X	X	X				X		Finition B	X	X	X
		Finition A			X	X	X	X			X		Finition A	X	X	X
Panneaux de fibres durs		Finition C			X	X					X					

1) Dans les locaux très humides en conditions d'utilisation, les produits mis en oeuvre doivent répondre aux exigences du tableau E.3. figurant en annexe E.
 1) Le sciage et le rabotage ne conviennent que pour une finition C.
 2) L'impression peut être exécutée en atelier par un fabricant ou un autre corps d'état concerné. En pareil cas, il est fait référence à l'article 3 du CCS.
 3) Le maître d'ouvrage ou son représentant doit s'assurer que ce qu'il prescrit pour l'extérieur est compatible avec l'existant intérieur (voir paragraphe 6.5.4.4).
 4) L'impression doit être compatible avec les traitements spécifiques du subjectile.
 5) Les MDF ne sont pas prévus pour recevoir des lasures.
 Note : Les panneaux de particules et de fibres ne sont traités en vernis que sur prescription spéciale.

EXAMEN : BEP Finition		DOSSIER COMMUN AUX TROIS DOMINANTES	
EPREUVES : EP1 et EP2			
DOSSIER RESSOURCES		Page 22 sur 22	Session 2007