

BREVET DE TECHNICIEN SUPERIEUR

SPECIALITES	COEF.	DUREE
CONTROLE INDUSTRIEL ET REGULATION AUTOMATIQUE	2	3
ELECTROTECHNIQUE	1	3
GENIE OPTIQUE	3	3
INFORMATIQUE ET RESEAUX POUR L'INDUSTRIE ET LES SERVICES TECHNIQUES	3	3
SYSTEMES ELECTRONIQUES	2	3

MATHEMATIQUES

Le sujet comprend 7 pages, numérotées de 1 à 7.
Les pages 6 et 7 sont à rendre avec la copie.
Le formulaire officiel de mathématiques est joint au sujet.
Il comprend 7 pages, numérotées de 1 à 7.

La clarté des raisonnements et la qualité de la rédaction interviendront pour une part importante dans l'appréciation des copies.

L'usage des instruments de calcul et du formulaire officiel de mathématiques est autorisé.

**Code sujet
MATGRA1**

Exercice 1 (12 points)

On s'intéresse à un système entrée-sortie susceptible d'être contrôlé.

Dans la partie A, on étudie le système en l'absence de contrôle.

Dans la partie B, on étudie le système soumis à un contrôle.

Les parties A, B et C sont indépendantes dans leurs résolutions respectives.

Partie A

On considère l'équation différentielle (E_1) suivante :

$$\frac{1}{2}y'(t) + y(t) = 10 - \beta \quad (E_1)$$

où y désigne une fonction dérivable de la variable réelle t et β une constante réelle.

1. Montrer que la fonction h définie pour tout nombre réel t par $h(t) = 10 - \beta$ est solution de l'équation différentielle (E_1) .
2. Résoudre l'équation différentielle (E_1) .
3. Montrer que la fonction f , solution de l'équation différentielle (E_1) et qui vérifie $f(0) = 10$ est définie sur \mathbf{R} par : $f(t) = \beta e^{-2t} + 10 - \beta$.
4. Calculer $\lim_{t \rightarrow +\infty} f(t)$ que l'on note f_∞ .

Partie B

On rappelle que la fonction échelon unité U est définie par :

$$\begin{cases} U(t) = 0 & \text{si } t < 0 \\ U(t) = 1 & \text{si } t \geq 0 \end{cases}$$

et qu'une fonction définie sur \mathbf{R} est dite causale si elle est nulle pour tout nombre réel strictement négatif.

On considère la fonction causale g qui vérifie la relation (E_2) suivante :

$$\frac{1}{2}g'(t) + g(t) = 13 \int_0^t [10U(u) - g(u)] du + (10 - \beta)U(t) \quad (E_2)$$

et la condition $g(0) = 10$.

On admet que la fonction g admet une transformée de Laplace notée G .

1. Montrer que la transformée de Laplace I de la fonction i définie par :

$$i(t) = 13 \int_0^t [10U(u) - g(u)] du$$

est telle que :

$$I(p) = \frac{130}{p^2} - 13 \frac{G(p)}{p}.$$

2. En appliquant la transformation de Laplace aux deux membres de la relation (E_2) , déterminer une expression de $G(p)$.
3. Vérifier que :
$$G(p) = \frac{10}{p} - \frac{2\beta}{(p+1)^2 + 5^2}.$$
4. Dans cette question, on va déterminer $\lim_{t \rightarrow +\infty} g(t)$, que l'on note g_∞ et qui est la valeur finale du signal représenté par la fonction g .
On rappelle que, d'après le théorème de la valeur finale, $g_\infty = \lim_{p \rightarrow 0^+} pG(p)$.
Déterminer g_∞ .
5. a) Déterminer la transformée de Laplace de la fonction qui à tout nombre réel t associe $e^{-t} \sin(5t)U(t)$.
b) En déduire l'expression de $g(t)$.

Partie C

Dans cette partie, on prend $\beta = 5$.

En **annexe 1, à rendre avec la copie**, on a représenté, sur l'intervalle $[0; +\infty[$, les courbes C_f et C_g représentatives des fonctions f et g définies dans les parties A et B avec $\beta = 5$.

On admet ici que pour tout nombre réel t positif ou nul : $f(t) = 5e^{-2t} + 5$ et $g(t) = 10 - 2e^{-t} \sin(5t)$.
On rappelle que f_∞ et g_∞ sont les limites respectives des fonctions f et g en $+\infty$.

On a donc : $f_\infty = 5$ et $g_\infty = 10$.

1. a) Vérifier que pour tout nombre réel t positif ou nul on a :
$$\frac{f(t) - f_\infty}{f_\infty} = e^{-2t}.$$

b) Soit t_1 le nombre réel tel que :

$$\frac{f(t) - f_\infty}{f_\infty} \leq 0,02 \quad \text{pour tout } t \geq t_1.$$

Calculer la valeur exacte de t_1 , puis une valeur approchée de t_1 , arrondie au dixième.

2. Soit t_2 le nombre réel tel que :

$$-0,02 \leq \frac{g(t) - g_\infty}{g_\infty} \leq 0,02 \quad \text{pour tout } t \geq t_2.$$

Graphiquement, déterminer une valeur approchée de t_2 , arrondie au dixième.

Dans ce problème, on a étudié un système entrée-sortie, dans la partie A libre de tout asservissement, puis dans la partie B contrôlé par une commande intégrale.

On a montré que grâce à cette commande on peut stabiliser la sortie à la valeur 10 indépendamment de la perturbation β , au prix d'une détérioration du temps de réponse du système et de l'apparition d'oscillations amorties.

Exercice 2 (8 points)

On désigne par j le nombre complexe de module 1 dont un argument est $\frac{\pi}{2}$.

On considère un filtre dont la fonction de transfert T est définie sur l'intervalle $]0; +\infty[$ par :

$$T(\omega) = \frac{-j\omega k}{1 - j\frac{\omega}{2}}.$$

Le nombre k est un nombre réel strictement compris entre 0 et 1.

En associant trois filtres identiques au précédent, on obtient un système dont la fonction de transfert H est définie sur $]0; +\infty[$ par :

$$H(\omega) = (T(\omega))^3.$$

1. On note $r(\omega)$ le module de $H(\omega)$.

On a donc : $r(\omega) = |H(\omega)|$.

a) Montrer que le module de $T(\omega)$ est $\frac{k\omega}{\sqrt{1 + \frac{\omega^2}{4}}}$.

b) En déduire $r(\omega)$.

2. a) Justifier qu'un argument de $(-j\omega k)^3$ est $\frac{\pi}{2}$.

Justifier qu'un argument de $1 - j\frac{\omega}{2}$ est $-\arctan\left(\frac{\omega}{2}\right)$.

En déduire qu'un argument de $H(\omega)$, noté $\varphi(\omega)$, est défini sur $]0; +\infty[$ par :

$$\varphi(\omega) = \frac{\pi}{2} + 3\arctan\left(\frac{\omega}{2}\right).$$


b) On note φ' la dérivée de la fonction φ . Calculer $\varphi'(\omega)$.

Déterminer le signe de φ' sur l'intervalle $]0; +\infty[$.

c) Déterminer les limites de la fonction φ en 0 et en $+\infty$.

3. Dans le tableau ci-après on donne les variations de la fonction r sur l'intervalle $]0; +\infty[$.
Recopier et compléter ce tableau en utilisant les résultats obtenus dans la question 2.

ω	0	$+\infty$
$r'(\omega)$		+
$r(\omega)$	0	$8k^3$
$\varphi(\omega)$		
$\varphi'(\omega)$		



4. Dans cette dernière question, on se place dans le cas où $k = 0,9$.

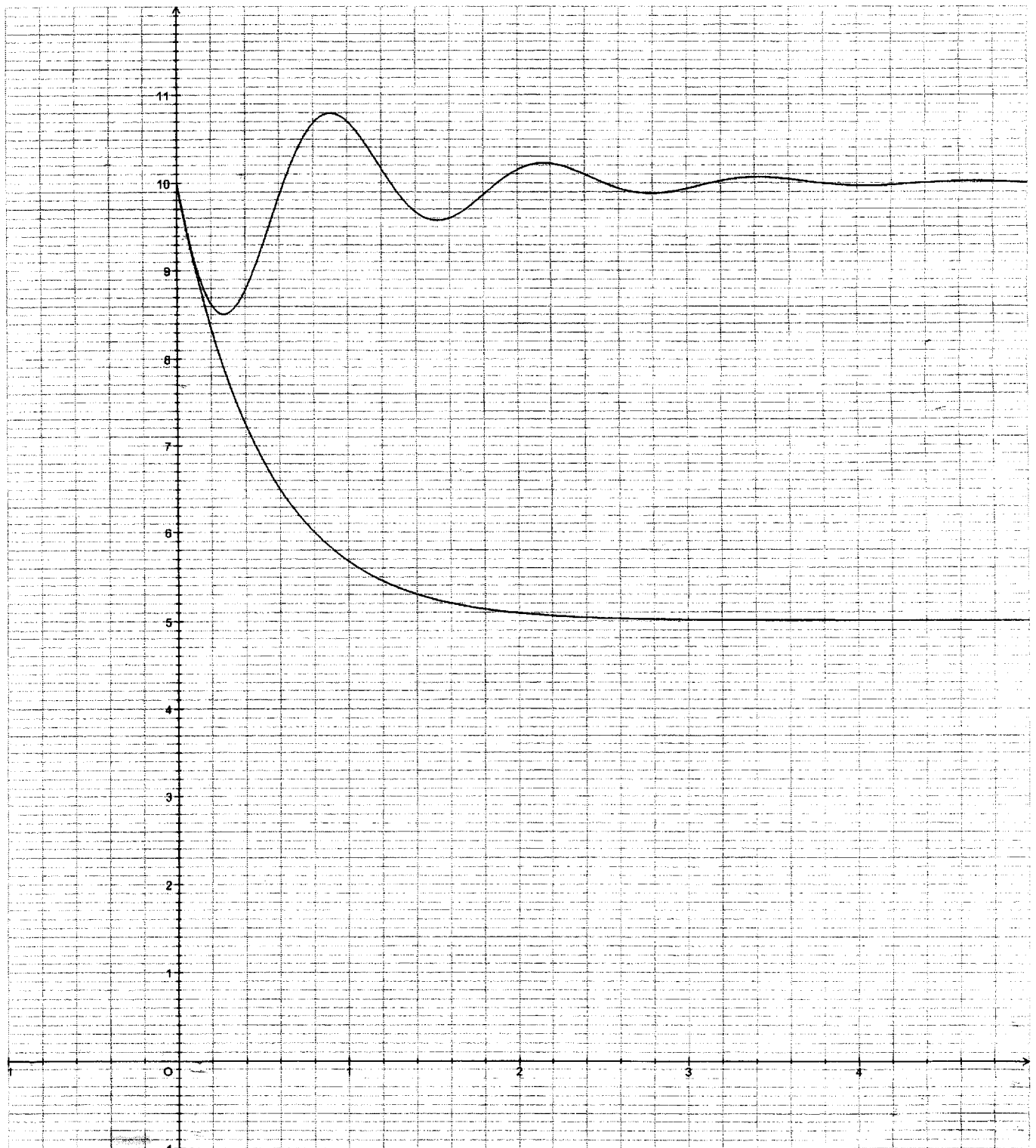
Lorsque ω décrit l'intervalle $]0; +\infty[$, le point d'affixe $H(\omega)$ décrit une courbe \mathcal{C} .
 En **annexe 2**, à rendre avec la copie, la courbe \mathcal{C} est tracée dans le plan complexe.

On note ω_0 la valeur de ω pour laquelle le module de $H(\omega)$ est égal à 1.

- a) Placer précisément le point M_0 d'affixe $H(\omega_0)$ sur le document réponse donné en **annexe 2**.
- b) Calculer une valeur arrondie à 10^{-2} près du nombre ω_0 , puis de $\varphi(\omega_0)$.

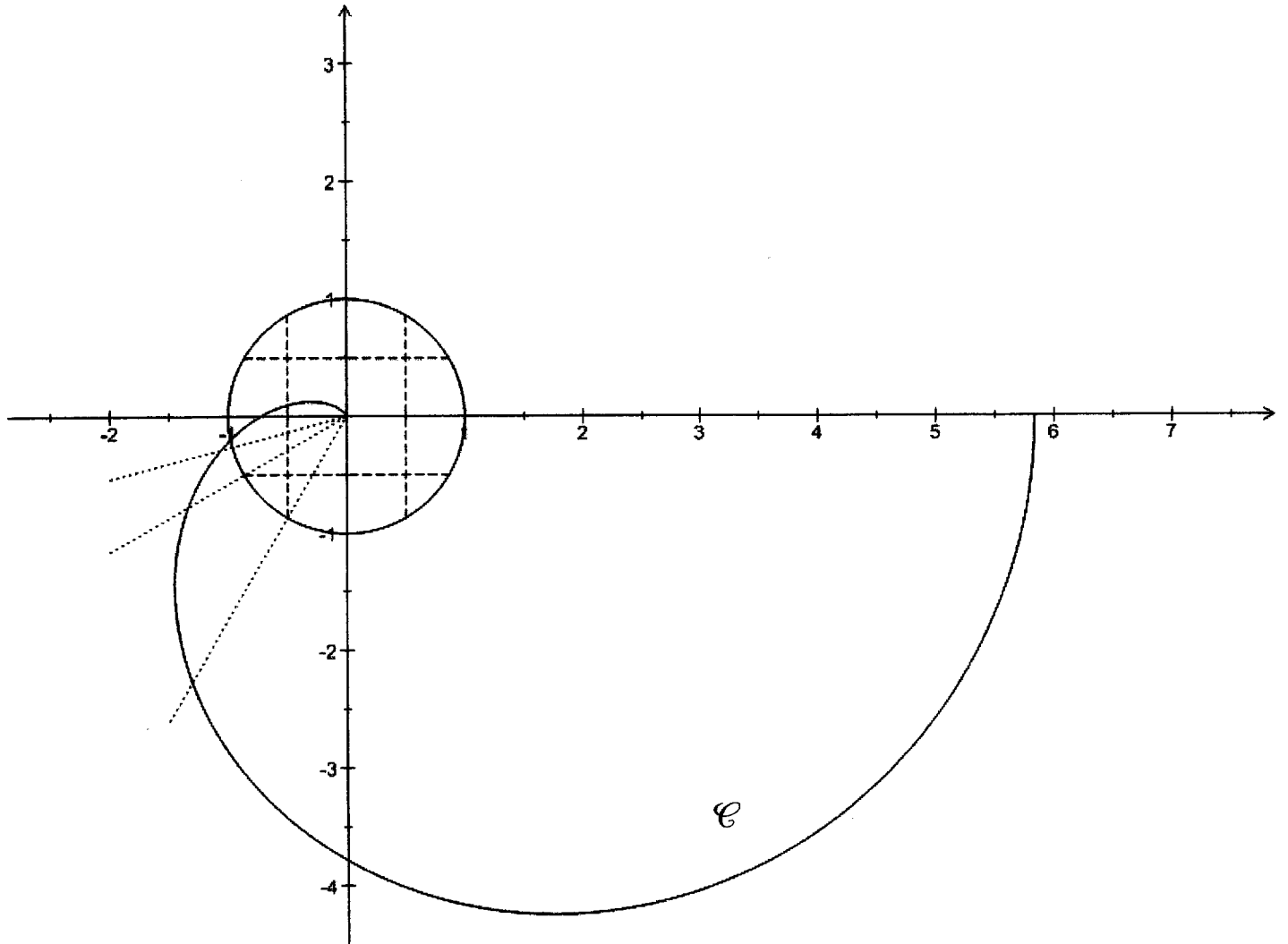
Annexe 1

Document-réponse à rendre avec la copie



Annexe 2

Document-réponse à rendre avec la copie



FORMULAIRE DE MATHÉMATIQUES

BTS : GROUPEMENT A

CONTROLE INDUSTRIEL ET REGULATION AUTOMATIQUE

ELECTROTECHNIQUE

GENIE OPTIQUE

INFORMATIQUE ET RESEAUX POUR L'INDUSTRIE
ET LES SERVICES TECHNIQUES

SYSTEMES ELECTRONIQUES

TECHNIQUES PHYSIQUES POUR L'INDUSTRIE ET LE LABORATOIRE

Plusieurs résultats figurant dans ce formulaire ne sont pas au programme de TOUTES les spécialités de BTS appartenant à ce groupement.

1. RELATIONS FONCTIONNELLES

$$\ln(ab) = \ln a + \ln b, \text{ où } a > 0 \text{ et } b > 0$$

$$\exp(a+b) = \exp a \times \exp b$$

$$a^t = e^{t \ln a}, \text{ où } a > 0$$

$$t^\alpha = e^{\alpha \ln t}, \text{ où } t > 0$$

$$\cos(a+b) = \cos a \cos b - \sin a \sin b$$

$$\sin(a+b) = \sin a \cos b + \cos a \sin b$$

$$\cos(2t) = 2 \cos^2 t - 1 = 1 - 2 \sin^2 t$$

$$\sin(2t) = 2 \sin t \cos t$$

$$\sin p + \sin q = 2 \sin \frac{p+q}{2} \cos \frac{p-q}{2}$$

$$\sin p - \sin q = 2 \sin \frac{p-q}{2} \cos \frac{p+q}{2}$$

$$\cos p + \cos q = 2 \cos \frac{p+q}{2} \cos \frac{p-q}{2}$$

$$\cos p - \cos q = -2 \sin \frac{p+q}{2} \sin \frac{p-q}{2}$$

$$\cos a \cos b = \frac{1}{2} [\cos(a+b) + \cos(a-b)]$$

$$\sin a \sin b = \frac{1}{2} [\cos(a-b) - \cos(a+b)]$$

$$\sin a \cos b = \frac{1}{2} [\sin(a+b) + \sin(a-b)]$$

$$e^{it} = \cos t + i \sin t$$

$$\cos t = \frac{1}{2} (e^{it} + e^{-it})$$

$$\sin t = \frac{1}{2i} (e^{it} - e^{-it})$$

$$e^{a+it} = e^{\alpha t} (\cos(\beta t) + i \sin(\beta t)), \text{ où } a = \alpha + i\beta$$

2. CALCUL DIFFERENTIEL ET INTEGRAL

a) Limites usuelles

Comportement à l'infini

$$\lim_{t \rightarrow +\infty} \ln t = +\infty ;$$

$$\lim_{t \rightarrow +\infty} e^t = +\infty ;$$

$$\lim_{t \rightarrow -\infty} e^t = 0 ;$$

$$\text{Si } \alpha > 0, \lim_{t \rightarrow +\infty} t^\alpha = +\infty ; \quad \text{si } \alpha < 0, \lim_{t \rightarrow +\infty} t^\alpha = 0$$

Croissances comparées à l'infini

$$\text{Si } \alpha > 0, \lim_{t \rightarrow +\infty} \frac{e^t}{t^\alpha} = +\infty$$

$$\text{Si } \alpha > 0, \lim_{t \rightarrow +\infty} \frac{\ln t}{t^\alpha} = 0$$

Comportement à l'origine

$$\lim_{t \rightarrow 0} \ln t = -\infty$$

$$\text{Si } \alpha > 0, \lim_{t \rightarrow 0} t^\alpha = 0 ; \quad \text{si } \alpha < 0, \lim_{t \rightarrow 0} t^\alpha = +\infty$$

$$\text{Si } \alpha > 0, \lim_{t \rightarrow 0} t^\alpha \ln t = 0.$$

b) Dérivées et primitives

Fonctions usuelles

$f(t)$	$f'(t)$	$f(t)$	$f'(t)$
$\ln t$	$\frac{1}{t}$	Arc sin t	$\frac{1}{\sqrt{1-t^2}}$
e^t	e^t	Arc tan t	$\frac{1}{1+t^2}$
t^α ($\alpha \in \mathbb{R}$)	$\alpha t^{\alpha-1}$	e^{at} ($a \in \mathbb{C}$)	ae^{at}
$\sin t$	$\cos t$		
$\cos t$	$-\sin t$		
$\tan t$	$\frac{1}{\cos^2 t} = 1 + \tan^2 t$		

Opérations

$$(u + v)' = u' + v'$$

$$(ku)' = k u'$$

$$(uv)' = u'v + u v'$$

$$\left(\frac{1}{u}\right)' = -\frac{u'}{u^2}$$

$$\left(\frac{u}{v}\right)' = \frac{u'v - u v'}{v^2}$$

$$(v \circ u)' = (v' \circ u) u'$$

$$(e^u)' = e^u u'$$

$$(\ln u)' = \frac{u'}{u}, \quad u \text{ à valeurs strictement positives}$$

$$(u^\alpha)' = \alpha u^{\alpha-1} u'$$

c) Calcul intégral

Valeur moyenne de f sur $[a, b]$:

$$\frac{1}{b-a} \int_a^b f(t) dt$$

Intégration par parties :

$$\int_a^b u(t) v'(t) dt = [u(t)v(t)]_a^b - \int_a^b u'(t) v(t) dt$$

d) Développements limités

$$e^t = 1 + \frac{t}{1!} + \frac{t^2}{2!} + \dots + \frac{t^n}{n!} + t^n \varepsilon(t)$$

$$\frac{1}{1+t} = 1 - t + t^2 - \dots + (-1)^n t^n + t^n \varepsilon(t)$$

$$\ln(1+t) = t - \frac{t^2}{2} + \frac{t^3}{3} - \dots + (-1)^{n-1} \frac{t^n}{n} + t^n \varepsilon(t)$$

$$\sin t = \frac{t}{1!} - \frac{t^3}{3!} + \frac{t^5}{5!} - \dots + (-1)^p \frac{t^{2p+1}}{(2p+1)!} + t^{2p+1} \varepsilon(t)$$

$$\cos t = 1 - \frac{t^2}{2!} + \frac{t^4}{4!} - \dots + (-1)^p \frac{t^{2p}}{(2p)!} + t^{2p} \varepsilon(t)$$

$$(1+t)^\alpha = 1 + \frac{\alpha}{1!} t + \frac{\alpha(\alpha-1)}{2!} t^2 + \dots + \frac{\alpha(\alpha-1)\dots(\alpha-n+1)}{n!} t^n + t^n \varepsilon(t)$$

e) Equations différentielles

Équations	Solutions sur un intervalle I
$a(t)x' + b(t)x = 0$	$f(t) = ke^{-G(t)}$ où G est une primitive de $t \mapsto \frac{b(t)}{a(t)}$
$\alpha x'' + \beta x' + \gamma x = 0$	Si $\Delta > 0$, $f(t) = \lambda e^{r_1 t} + \mu e^{r_2 t}$ où r_1 et r_2 sont les racines de l'équation caractéristique
équation caractéristique :	Si $\Delta = 0$, $f(t) = (\lambda t + \mu) e^{rt}$ où r est la racine double de l'équation caractéristique
$ax^2 + bx + c = 0$	Si $\Delta < 0$, $f(t) = [\lambda \cos(\beta t) + \mu \sin(\beta t)] e^{\alpha t}$ où $r_1 = \alpha + i\beta$ et $r_2 = \alpha - i\beta$ sont les racines complexes conjuguées de l'équation caractéristique.
de discriminant Δ	

3. SERIES DE FOURIER

f : fonction périodique de période T ;

développement en série de Fourier :

$$s(t) = a_0 + \sum_{n=1}^{+\infty} (a_n \cos(n\omega t) + b_n \sin(n\omega t)) = \sum_{k=-\infty}^{+\infty} c_k e^{ik\omega t}, \quad (n \in \mathbb{N}^*, k \in \mathbb{Z}).$$

$$a_0 = \frac{1}{T} \int_a^{a+T} f(t) dt; \quad a_n = \frac{2}{T} \int_a^{a+T} f(t) \cos(n\omega t) dt; \quad b_n = \frac{2}{T} \int_a^{a+T} f(t) \sin(n\omega t) dt.$$

$$c_k = \frac{1}{T} \int_a^{a+T} f(t) e^{-ik\omega t} dt \quad (k \in \mathbb{Z}); \quad c_0 = a_0; \quad \frac{a_n - ib_n}{2} = c_n; \quad \frac{a_n + ib_n}{2} = c_{-n} \quad (n \in \mathbb{N}^*).$$

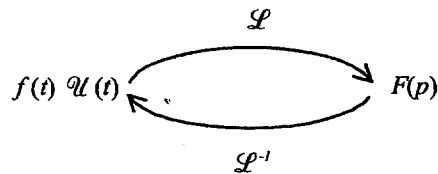
4. TRANSFORMATION DE LAPLACE

Fonctions usuelles

$$\mathcal{L}(\mathcal{U}(t)) = \frac{1}{p}; \quad \mathcal{L}(t\mathcal{U}(t)) = \frac{1}{p^2}; \quad \mathcal{L}(t^n \mathcal{U}(t)) = \frac{n!}{p^{n+1}} \quad (n \in \mathbb{N});$$

$$\mathcal{L}(e^{-at} \mathcal{U}(t)) = \frac{1}{p+a}; \quad \mathcal{L}(\sin(\omega t) \mathcal{U}(t)) = \frac{\omega}{p^2 + \omega^2}; \quad \mathcal{L}(\cos(\omega t) \mathcal{U}(t)) = \frac{p}{p^2 + \omega^2}.$$

Propriétés



$f(\alpha t) \mathcal{U}(t) \quad \alpha > 0$	$\frac{1}{\alpha} F\left(\frac{p}{\alpha}\right)$
$f(t - \tau) \mathcal{U}(t - \tau)$	$F(p) e^{-\tau p}$
$f(t) e^{-at} \mathcal{U}(t)$	$F(p + a)$
$f'(t) \mathcal{U}(t)$	$pF(p) - f(0^+)$
$f''(t) \mathcal{U}(t)$	$p^2 F(p) - p f(0^+) - f'(0^+)$
$-t f(t) \mathcal{U}(t)$	$F'(p)$
$\int_0^t f(u) \mathcal{U}(u) du$	$\frac{F(p)}{p}$

5. TRANSFORMATION EN Z

Signal causal $n \mapsto x(n)$ pour $n \in \mathbb{N}$	Transformée en Z $z \mapsto (Zx)(z)$
$e(n) = 1$	$(Ze)(z) = \frac{z}{z-1}$
$\begin{cases} d(0) = 1 \\ d(n) = 0 \text{ si } n \neq 0 \end{cases}$	$(Zd)(z) = 1$
$r(n) = n$	$(Zr)(z) = \frac{z}{(z-1)^2}$
$c(n) = n^2$	$(Zc)(z) = \frac{z(z+1)}{(z-1)^3}$
$f(n) = a^n, a \in \mathbb{R} - \{0\}$	$(Zf)(z) = \frac{z}{z-a}$
$y(n) = a^n x(n), a \in \mathbb{R} - \{0\}$	$(Zy)(z) = (Zx)\left(\frac{z}{a}\right)$
$y(n) = x(n - n_0), (n - n_0) \in \mathbb{N}$ ou $y(n) = x(n - n_0) e(n - n_0)$	$(Zy)(z) = z^{-n_0} (Zx)(z)$
$y(n) = x(n + 1)$	$(Zy)(z) = z[(Zx)(z) - x(0)]$
$y(n) = x(n + 2)$	$(Zy)(z) = z^2[(Zx)(z) - x(0) - x(1)z^{-1}]$
$y(n) = x(n + n_0), n_0 \in \mathbb{N}^*$	$(Zy)(z) = z^{n_0} [(Zx)(z) - x(0) - x(1)z^{-1} - x(2)z^{-2} \dots - x(n_0 - 1)z^{-(n_0-1)}]$

6. **PROBABILITES**

a) **Loi binomiale** $P(X = k) = C_n^k p^k q^{n-k}$ où $C_n^k = \frac{n!}{k!(n-k)!}$; $E(X) = np$; $\sigma(X) = \sqrt{npq}$

b) **Loi de Poisson**

$$P(X = k) = \frac{e^{-\lambda} \lambda^k}{k!}$$

$$E(X) = \lambda$$

$$V(X) = \lambda$$

$k \backslash \lambda$	0,2	0,3	0,4	0,5	0,6
0	0,8187	0,7408	0,6703	0,6065	0,5488
1	0,1637	0,2222	0,2681	0,3033	0,3293
2	0,0164	0,0333	0,0536	0,0758	0,0988
3	0,0011	0,0033	0,0072	0,0126	0,0198
4	0,0000	0,0003	0,0007	0,0016	0,0030
5		0,0000	0,0001	0,0002	0,0004
6			0,0000	0,0000	0,0000

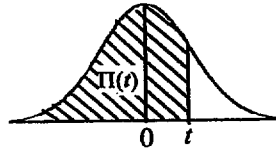
$k \backslash \lambda$	1	1,5	2	3	4	5	6	7	8	9	10
0	0.368	0.223	0.135	0.050	0.018	0.007	0.002	0.001	0.000	0.000	0.000
1	0.368	0.335	0.271	0.149	0.073	0.034	0.015	0.006	0.003	0.001	0.000
2	0.184	0.251	0.271	0.224	0.147	0.084	0.045	0.022	0.011	0.005	0.002
3	0.061	0.126	0.180	0.224	0.195	0.140	0.089	0.052	0.029	0.015	0.008
4	0.015	0.047	0.090	0.168	0.195	0.176	0.134	0.091	0.057	0.034	0.019
5	0.003	0.014	0.036	0.101	0.156	0.176	0.161	0.128	0.092	0.061	0.038
6	0.001	0.004	0.012	0.050	0.104	0.146	0.161	0.149	0.122	0.091	0.063
7	0.000	0.001	0.003	0.022	0.060	0.104	0.138	0.149	0.140	0.117	0.090
8		0.000	0.001	0.008	0.030	0.065	0.103	0.130	0.140	0.132	0.113
9			0.000	0.003	0.013	0.036	0.069	0.101	0.124	0.132	0.125
10				0.001	0.005	0.018	0.041	0.071	0.099	0.119	0.125
11				0.000	0.002	0.008	0.023	0.045	0.072	0.097	0.114
12					0.001	0.003	0.011	0.026	0.048	0.073	0.095
13					0.000	0.001	0.005	0.014	0.030	0.050	0.073
14						0.000	0.002	0.007	0.017	0.032	0.052
15							0.001	0.003	0.009	0.019	0.035
16							0.000	0.001	0.005	0.011	0.022
17								0.001	0.002	0.006	0.013
18								0.000	0.001	0.003	0.007
19									0.000	0.001	0.004
20										0.001	0.002
21										0.000	0.001
22											0.000

c) Loi normale

La loi normale centrée réduite est caractérisée par la densité de probabilité : $f(x) = \frac{1}{\sqrt{2\pi}} e^{-\frac{x^2}{2}}$

EXTRAITS DE LA TABLE DE LA FONCTION INTEGRALE DE LA LOI NORMALE CENTREE, REDUITE $\mathcal{N}(0,1)$

$$\Pi(t) = P(T \leq t) = \int_{-\infty}^t f(x) dx$$



t	0,00	0,01	0,02	0,03	0,04	0,05	0,06	0,07	0,08	0,09
0,0	0,500 0	0,504 0	0,508 0	0,512 0	0,516 0	0,519 9	0,523 9	0,527 9	0,531 9	0,535 9
0,1	0,539 8	0,543 8	0,547 8	0,551 7	0,555 7	0,559 6	0,563 6	0,567 5	0,571 4	0,575 3
0,2	0,579 3	0,583 2	0,587 1	0,591 0	0,594 8	0,598 7	0,602 6	0,606 4	0,610 3	0,614 1
0,3	0,617 9	0,621 7	0,625 5	0,629 3	0,633 1	0,636 8	0,640 6	0,644 3	0,648 0	0,651 7
0,4	0,655 4	0,659 1	0,662 8	0,666 4	0,670 0	0,673 6	0,677 2	0,680 8	0,684 4	0,687 9
0,5	0,691 5	0,695 0	0,698 5	0,701 9	0,705 4	0,708 8	0,712 3	0,715 7	0,719 0	0,722 4
0,6	0,725 7	0,729 0	0,732 4	0,735 7	0,738 9	0,742 2	0,745 4	0,748 6	0,751 7	0,754 9
0,7	0,758 0	0,761 1	0,764 2	0,767 3	0,770 4	0,773 4	0,776 4	0,779 4	0,782 3	0,785 2
0,8	0,788 1	0,791 0	0,793 9	0,796 7	0,799 5	0,802 3	0,805 1	0,807 8	0,810 6	0,813 3
0,9	0,815 9	0,818 6	0,821 2	0,823 8	0,825 4	0,828 9	0,831 5	0,834 0	0,836 5	0,838 9
1,0	0,841 3	0,843 8	0,846 1	0,848 5	0,850 8	0,853 1	0,855 4	0,857 7	0,859 9	0,862 1
1,1	0,864 3	0,866 5	0,868 6	0,870 8	0,872 9	0,874 9	0,877 0	0,879 0	0,881 0	0,883 0
1,2	0,884 9	0,886 9	0,888 8	0,890 7	0,892 5	0,894 4	0,896 2	0,898 0	0,899 7	0,901 5
1,3	0,903 2	0,904 9	0,906 6	0,908 2	0,909 9	0,911 5	0,913 1	0,914 7	0,916 2	0,917 7
1,4	0,919 2	0,920 7	0,922 2	0,923 6	0,925 1	0,926 5	0,927 9	0,929 2	0,930 6	0,931 9
1,5	0,933 2	0,934 5	0,935 7	0,937 0	0,938 2	0,939 4	0,940 6	0,941 8	0,942 9	0,944 1
1,6	0,945 2	0,946 3	0,947 4	0,948 4	0,949 5	0,950 5	0,951 5	0,952 5	0,953 5	0,954 5
1,7	0,955 4	0,956 4	0,957 3	0,958 2	0,959 1	0,959 9	0,960 8	0,961 6	0,962 5	0,963 3
1,8	0,964 1	0,964 9	0,965 6	0,966 4	0,967 1	0,967 8	0,968 6	0,969 3	0,969 9	0,970 6
1,9	0,971 3	0,971 9	0,972 6	0,973 2	0,973 8	0,974 4	0,975 0	0,975 6	0,976 1	0,976 7
2,0	0,977 2	0,977 9	0,978 3	0,978 8	0,979 3	0,979 8	0,980 3	0,980 8	0,981 2	0,981 7
2,1	0,982 1	0,982 6	0,983 0	0,983 4	0,983 8	0,984 2	0,984 6	0,985 0	0,985 4	0,985 7
2,2	0,986 1	0,986 4	0,986 8	0,987 1	0,987 5	0,987 8	0,988 1	0,988 4	0,988 7	0,989 0
2,3	0,989 3	0,989 6	0,989 8	0,990 1	0,990 4	0,990 6	0,990 9	0,991 1	0,991 3	0,991 6
2,4	0,991 8	0,992 0	0,992 2	0,992 5	0,992 7	0,992 9	0,993 1	0,993 2	0,993 4	0,993 6
2,5	0,993 8	0,994 0	0,994 1	0,994 3	0,994 5	0,994 6	0,994 8	0,994 9	0,995 1	0,995 2
2,6	0,995 3	0,995 5	0,995 6	0,995 7	0,995 9	0,996 0	0,996 1	0,996 2	0,996 3	0,996 4
2,7	0,996 5	0,996 6	0,996 7	0,996 8	0,996 9	0,997 0	0,997 1	0,997 2	0,997 3	0,997 4
2,8	0,997 4	0,997 5	0,997 6	0,997 7	0,997 7	0,997 8	0,997 9	0,997 9	0,998 0	0,998 1
2,9	0,998 1	0,998 2	0,998 2	0,998 3	0,998 4	0,998 4	0,998 5	0,998 5	0,998 6	0,998 6

TABLE POUR LES GRANDES VALEURS DE t

t	3,0	3,1	3,2	3,3	3,4	3,5	3,6	3,8	4,0	4,5
$\Pi(t)$	0,998 65	0,999 04	0,999 31	0,999 52	0,999 66	0,999 76	0,999 841	0,999 928	0,999 968	0,999 997

Nota : $\Pi(-t) = 1 - \Pi(t)$