

SESSION 2008

**BREVET DE TECHNICIEN SUPÉRIEUR
ASSISTANT DE GESTION DE PME-PMI**

**GESTION ADMINISTRATIVE,
COMPTABLE ET COMMERCIALE**

**Coefficient : 5
Durée : 6 heures**

MATÉRIELS AUTORISÉS :

Calculatrice de poche à fonctionnement autonome, sans imprimante et sans dispositif de communication externe (Cirulaire n°99 du 16111/1999).

Aucun document autorisé.

Documents à rendre avec la copie : Annexes 11 A et 11 B

Dès que le sujet vous est remis, assurez-vous qu'il est complet.

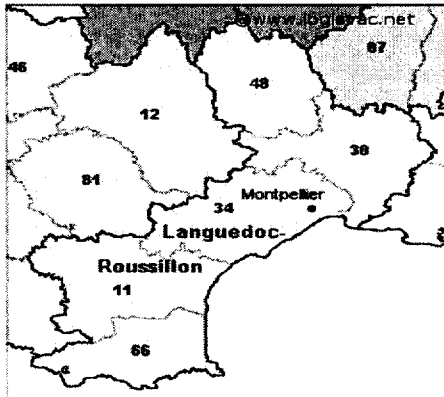
Le sujet comporte 23 pages, numérotées de 1 à 23

Code sujet : APGAC - M08

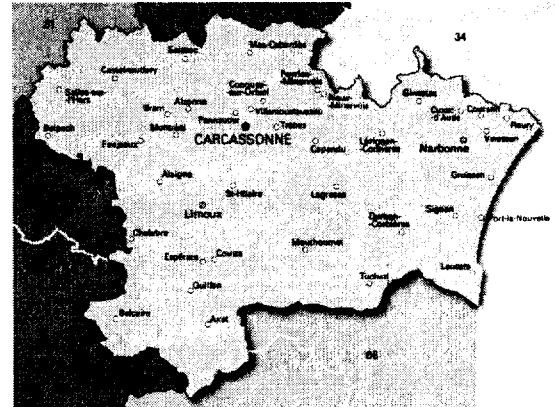
✦ FICHE D'IDENTITÉ

Dénomination :	Laboratoire LADANS
Siège Social :	ZI Flassian 62, rue Farman 11000 CARCASSONNE
Téléphone :	04.68.25.00.00
Télécopie :	04.68.25.00.01
Courriel :	ladans@orange.fr
Statut juridique :	SARL
Capital :	75 000 €
Gérants :	Frédéric LAUPES et Jacques BERTHIN
Effectif :	15
Date de création :	1973 : création du laboratoire par Jacques BERTHIN 1986 : association avec Frédéric LAUPES pour devenir la Sarl "Laboratoire LADANS"
Activité :	Laboratoire de prothèse dentaire

✦ IMPLANTATION GÉOGRAPHIQUE



Région Languedoc-Roussillon



Département de l'Aude ; préfecture :
Carcassonne

✦ HISTORIQUE DE L'ENTREPRISE

Le laboratoire créé par Jacques BERTHIN en 1973 et situé au rez-de-chaussée de sa maison a rapidement évolué. En effet, six mois après son ouverture l'embauche d'un ouvrier puis d'un apprenti s'est avérée indispensable pour atteindre en 1981 un effectif de six personnes.

L'association avec Frédéric LAUPES en 1986 s'accompagne d'un développement de l'entreprise qui a conduit à l'embauche de trois nouveaux salariés et d'un déménagement dans de nouveaux locaux de 300 m² en 1999.

Après une étude de marché encourageante et un investissement financier important, le laboratoire choisit de se spécialiser dans la fabrication des prothèses en titane (métal léger, bio-compatible). L'accès à cette nouvelle technique appliquée dans 50 laboratoires sur plus de 5 000 en 1991, a amélioré sa notoriété et a permis d'étendre sa clientèle hors département en la mettant à l'abri de la concurrence locale et d'embaucher de nouveaux salariés.

✦ FOURNISSEURS ET CLIENTS

Outre les fournisseurs habituels d'une entreprise (communication, énergie, fournitures de bureau) le laboratoire LADANS fait appel à deux types de fournisseurs spécialisés :

- ✓ Matériel de fabrication (fournisseurs de machines et d'appareillages)
- ✓ Matériaux de travail (métaux, résines, porcelaines, plâtre, cires, etc)

Ses clients ne sont en aucun cas des particuliers mais les professionnels du travail en bouche (dentistes et orthodontistes).

✦ STRATÉGIE

Depuis quelques années l'entreprise connaît un léger ralentissement de la croissance de son CA.

Toujours à l'affût des nouvelles technologies, messieurs LAUPES et BERTHIN se lancent un nouveau défi avec la **CFAO** pour améliorer la qualité, la précision des prothèses et répondre de façon plus réactive, à effectif constant, à une demande de plus en plus pressante.

Cette nouvelle technologie permettra une fabrication, dans des délais plus courts, avec des matériaux variés et donnera la possibilité de travailler à distance par l'envoi de données par Internet.

Le recours à cette nouvelle technologie ne supprimera pas de personnel. Elle favorisera une meilleure répartition des travaux qualifiants entre les quinze salariés présents dans un premier temps, et très rapidement une croissance du CA pour les années à venir pour atteindre un nouveau palier de développement.

✦ LE METIER DE PROTHÉSISTE DENTAIRE

La prothèse dentaire

La prothèse est la partie de la dentisterie qui s'occupe essentiellement de remplacer les dents absentes.

L'acte prothétique permettra de reconstituer les dents trop délabrées (suite à une carie ou une fracture) grâce à des couronnes, en métal ou en céramique. Il permet également de remplacer des dents manquantes, soit par un moyen fixe (bridge, ou pont au Québec), soit par des appareils amovibles (stellite).

Le dentiste travaille en association avec un prothésiste dentaire. Ce dernier travaille dans un laboratoire, avec un matériel très spécifique.

Le prothésiste dentaire

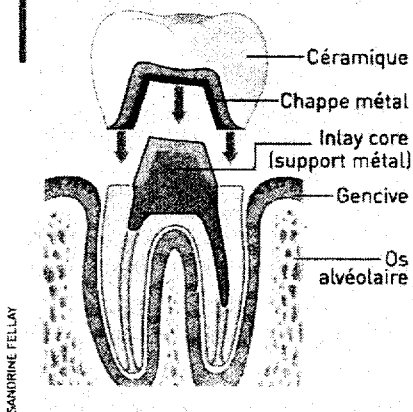


Un aspect du travail du prothésiste

Le dentiste prend des empreintes qui vont chez le prothésiste ; celui-ci accomplit le travail demandé, qui repart chez le dentiste. Il faut souvent plusieurs étapes, en fonction du travail à réaliser : deux séances pour une couronne simple, quatre à cinq séances pour un stellite ou un complet.

Le prothésiste travaille la cire, le plâtre, les silicones, un ensemble de métaux tels que l'or, le titane, le nickel ou le zircon, les céramiques et composites. Il peut être appelé à manipuler des acides.

COMMENT LE DENTISTE POSE UNE COURONNE



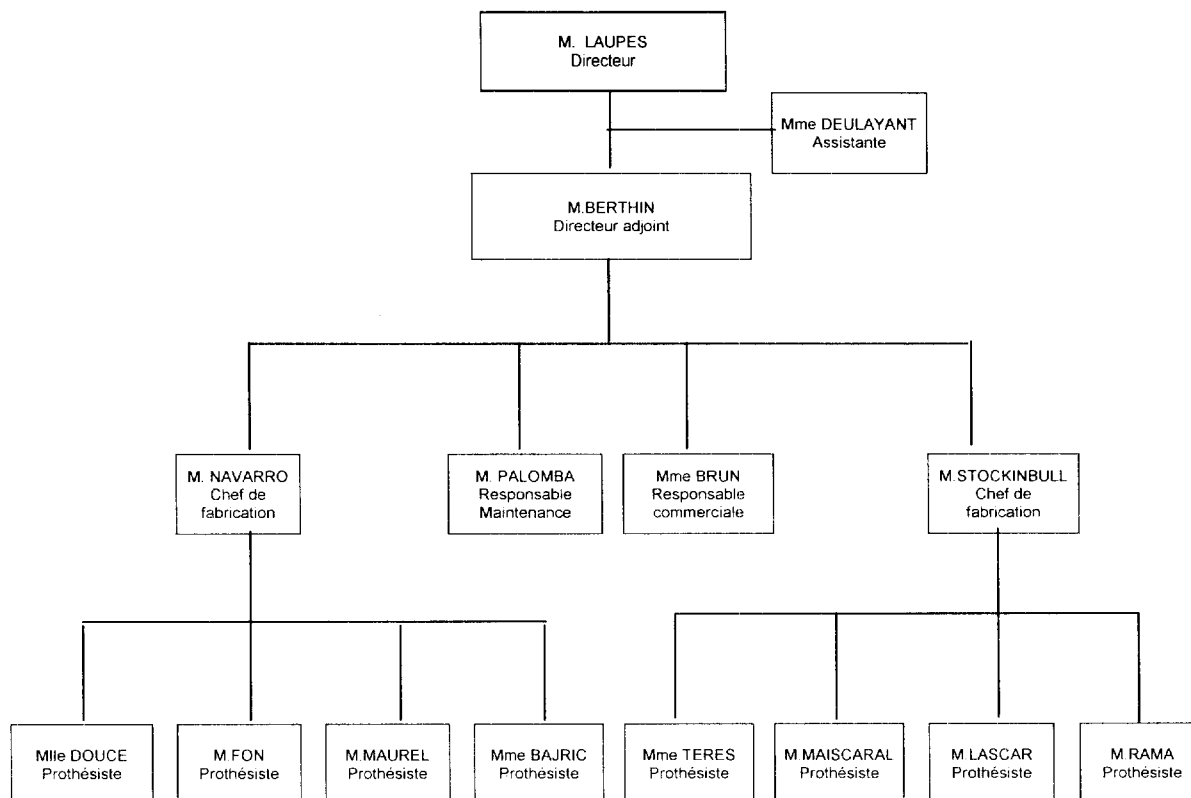
Métal, céramique, métaux précieux... les besoins et les moyens du patient conditionnent le type de couronne.

La couronne est imbriquée sur un *Inlay Core*, sorte de petit moignon en métal qui lui sert de point d'ancrage sur la dent. Ce petit dispositif s'insère dans les racines dévitalisées. Si la dent à couron-

ner se trouve dans le champ du sourire, une prothèse céramo-métallique, voire uniquement en céramique constitue une solution plus esthétique. Ce type de couronne est composé d'un cœur en alliage qui peut être constitué de plusieurs métaux, précieux ou non, recouverts d'une partie en céramique.

N° 414 / MARS 2007 <<< 60 MILLIONS DE CONSOMMATEURS

✦ ORGANIGRAMME



Vous êtes embauché(e) en tant qu'assistant(e) de gestion, pour épauler madame DEULAYANT actuellement en cessation progressive d'activité.

Dans l'optique de sa stratégie orientée vers l'utilisation de nouvelles technologies, monsieur LAUPES vous confie différentes missions. Pour les mener à bien, vous utilisez les documents suivants :

- ANNEXE 1 : Évolution du CA en euros depuis 1998**
- ANNEXE 2 : Bilans fonctionnels de 2005, 2006, 2007**
- ANNEXE 3 : Prévisions de production en CFAO**
- ANNEXE 4 : Modes de financement**
- ANNEXE 5 : Circulaire d'information aux salariés**
- ANNEXE 6 : Fiches de demande de formation**
- ANNEXE 7 : Hébergement**
- ANNEXE 8 : Transport**
- ANNEXE 9 : Ébauche du plan du site**
- ANNEXE 10 : Conception d'un site Web**
- ANNEXE 11-A: (À RENDRE AVEC LA COPIE) Tableaux des flux nets de trésorerie**
- ANNEXE 11-B: (À RENDRE AVEC LA COPIE) Tableaux des flux nets de trésorerie**

Barème indicatif : Dossier 1 : 35 pts

Dossier 2 : 30 pts

Dossier 3 : 25 pts

Introduction/Conclusion : 10 pts

Avertissement :

Dans le souci du respect de la propriété intellectuelle et du droit d'auteur, les extraits d'articles de presse spécialisée ou non, sont reproduits en leur état originel. Ils sont donc susceptibles de comporter des mots ou expressions de style oral ou professionnel.

DOSSIER 1
ÉTUDE DE LA FAISABILITÉ DU PROJET

Le laboratoire connaît depuis dix ans un ralentissement de la croissance de son CA.

Monsieur LAUPES souhaite mesurer ce ralentissement et il s'inquiète du niveau de son CA pour les années à venir.

1.1 Étudiez les taux de croissance annuels du CA pour les six dernières années (calculs et représentation graphique).

1.2 Déterminez, à l'aide de la méthode de prévision des ventes de votre choix, que vous justifierez, le montant du CA prévisionnel pour les années 2008 et 2009.

La Conception Fabrication Assistée par Ordinateur, outre une redistribution du travail au sein de l'équipe et une meilleure précision des prothèses, devrait permettre une augmentation importante de l'activité du laboratoire et asseoir sa notoriété.

À la suite d'un salon qui s'est déroulé à Grenoble dans le courant du mois d'avril, monsieur LAUPES a choisi un matériel sophistiqué permettant la fabrication intégrale des prothèses pour un coût HT de 147 000 euros. Pour son financement il hésite entre le crédit bail et l'emprunt.

Avant de se lancer dans cet investissement lourd, il vous demande de procéder à l'étude de la santé financière de son entreprise, du coût du financement et de la rentabilité du projet, que vous lui présenterez de manière structurée.

1.3 Déterminez le fonds de roulement net global, le besoin en fonds de roulement et la trésorerie pour chacune des années 2005, 2006 et 2007.

1.4 Présentez le tableau d'amortissement du nouvel équipement qui serait mis en service le 1^{er} janvier 2009 (valeur résiduelle au bout des cinq ans nulle).

1.5 Dans l'hypothèse d'un achat, calculez les flux nets de trésorerie sur les cinq années à venir ainsi que la Valeur Actuelle Nette (VAN) en retenant un taux d'actualisation de 5,25%.

1.6 Il est possible de financer cet investissement par crédit bail. Dans ce cas, calculez les flux nets de trésorerie sur les cinq années à venir ainsi que la VAN (taux d'actualisation 5,25%).

1.7 Rédigez à l'attention de monsieur LAUPES une note de synthèse sur l'opportunité de ce projet en vous appuyant sur l'étude quantitative que vous venez de réaliser.

Rappel :

$$V.A.N = \frac{\text{Flux nets}}{(1 + \text{taux d'actualisation})^{\text{nombre d'années}}}$$

DOSSIER 2
FORMATION DU PERSONNEL

Avec l'acquisition du matériel de CFAO, les salariés ont besoin d'acquérir de nouvelles compétences. Monsieur LAUPES prévoit de mettre en place une formation dans le cadre des actions visées par le plan de formation de l'entreprise. Pour la première année, seuls deux prothésistes pourront bénéficier de la formation proposée par le fournisseur de matériel. Monsieur LAUPES a demandé à madame DEULAYANT de procéder à un appel de candidature auprès de tous les prothésistes.

KAVO EVEREST, le fournisseur du matériel de CFAO, offre en effet un stage de formation qui aura lieu à Paris, Porte de Versailles, les jeudi 30 et vendredi 31 octobre prochains (horaires du stage : 9 h - 12 h / 14 h - 17 h).

Madame DEULAYANT vous confie ce dossier afin de déterminer les deux salariés à retenir et de chiffrer les coûts engendrés par cette formation.

2.1 Sélectionnez, à l'aide d'un outil de votre choix, les deux salariés à retenir. À cette fin, il vous appartiendra de hiérarchiser des critères pertinents pour optimiser ce choix.

Vous avez recherché sur Internet différents modes de transport afin que les salariés puissent se rendre à Paris.

L'hébergement se fera en demi-pension à l'hôtel Ibis, à Paris Porte de Versailles, Mairie d'Issy. Les repas du midi seront pris au restaurant d'entreprise (6,50 euros).

2.2 Calculez la dépense globale TTC de la formation dans chaque hypothèse.

2.3 Rédigez les deux modèles de lettre à adresser aux salariés en fonction de la décision prise à leur égard. Pour les salariés sélectionnés, vous leur préciserez les modalités de départ en stage sachant que l'entreprise souhaite retenir la formule la plus économique.

DOSSIER 3
COMMUNICATION COMMERCIALE

LABO LADANS souhaite donner à sa communication commerciale une dynamique plus moderne par la création d'un site Internet.

Madame DEULAYANT a commencé à réfléchir aux rubriques qui devraient y figurer. Elle vous demande d'apporter un regard critique à la première ébauche du site qu'elle vous a remise et ainsi de mieux structurer l'information à présenter sur l'entreprise, les équipements, les services...

Parallèlement, pour faire connaître le nouveau matériel de CFAO à ses clients dentistes et orthodontistes de la région, monsieur LAUPES souhaite organiser une journée portes ouvertes le 6 décembre 2008 de 9 h à 19 h. À cette occasion un buffet sera servi sur place à 13 h aux participants qui se seront inscrits à l'avance.

Pour participer à cette manifestation, les inscriptions devront se faire en se connectant au nouveau site Web <http://www.laboratoire.ladans.fr> sur lequel un formulaire d'inscription sera mis en ligne.

Vous êtes donc chargé(e) d'inviter les clients à cette journée portes ouvertes et de recueillir les inscriptions pour organiser les démonstrations de matériel et le buffet.

3.1 Réalisez une nouvelle arborescence du site web.

3.2 Présentez la page d'accueil du site.

3.3 Concevez la page formulaire d'inscription.

3.4 Créez la lettre-type d'information annonçant aux clients l'organisation de la journée portes ouvertes.