

Session : 2008

Code : 0806 - ARA VST A

## **BACCALAURÉAT PROFESSIONNEL**

### **ARTISANAT et MÉTIERS d'ART**

#### **Option : VÊTEMENT et ACCESSOIRE DE MODE**

#### **E.1 Épreuve Scientifique et Technique**

**Coefficient : 5**

Cette épreuve est scindée en deux sous épreuves :

- A1 Étude d'un système de production ouvragé et d'un système de fabrication
- B1 Mathématiques

#### **Sous-épreuve A1 :**

#### **Étude d'un système de production ouvragé et d'un système de fabrication**

**U.11**

**Coefficient : 2,5**

**Durée : 4 h**

Le sujet comporte 18 pages numérotées de 1/18 à 18/18.

Assurez-vous que cet exemplaire est complet.

S'il est incomplet, demandez un autre exemplaire au chef de salle.

Aucun document n'est autorisé.

L'usage de la calculatrice est autorisé.

## Sommaire du sujet :

Numéro de la page	Désignation de la page	Documents ressources	Documents à rendre
1	Page de garde		
2	Sommaire	X	
3	Présentation du sujet	X	
4	<b>Présentation 1<sup>ère</sup> partie</b>	X	
5	Descriptif, choix matières, justification, évaluation		X
6	Nomenclature modèle Amade		X
7	<b>Présentation 2<sup>ème</sup> partie</b>	X	
8	Tableau de mesures	X	
9	Modification sur les patrons		X
10	<b>Présentation 3<sup>ème</sup> partie</b>	X	
11	Schéma de montage bande agrafe, nomenclature		X
12	<b>Présentation 4<sup>ème</sup> partie</b>	X	
13	Devis prévisionnel		X
14	<b>Présentation 5<sup>ème</sup> partie</b>	X	
15	Répartition des tâches, contraintes	X	
16	Temps de réalisation des modèles, contraintes	X	
17	Planning à compléter brouillon	X	
18	Planning à compléter		X

### Compétences sur lesquelles porte l'épreuve :

- Identifier la situation de la demande.
- Prévoir les coûts.
- Evaluer les coûts directs et indirects, les écarts.
- Optimiser les moyens.

### L'évaluation portera sur :

- La pertinence de l'analyse des données.
- L'exactitude des informations transmises.
- La rigueur de l'expression écrite.
- La justification des propositions.

### Barème :

<b>1<sup>ère</sup> partie</b> /4,5 pts	Descriptif
	Choix matière, justification
	Évaluation métrage
	Nomenclature
<b>2<sup>ème</sup> partie</b> /2 pts	Modification Amadine
	Modification Clémence
	Modification Julie
<b>3<sup>ème</sup> partie</b> /3,5 pts	Schéma de montage, plan sécant
	Nomenclature
<b>4<sup>ème</sup> partie</b> /4 pts	Prix de revient
<b>5<sup>ème</sup> partie</b> /6 pts	Respect des légendes
	Compléter date et heure de livraison
	Répartition, compléter tableau

Baccalauréat Professionnel : Artisanat et Métiers d'Art Option Vêtement et accessoire de mode

## Champ d'application

### Vêtement



Le service culturel de la ville de Moulins (Allier), organise des manifestations dans l'enceinte du CNCS (Centre National du Costume de Scène). C'est un lieu de prestige où sont exposés des costumes réalisés pour divers spectacles par des grands couturiers parmi lesquels Christian LACROIX, Jean-Paul GAULTIER. Les expositions présentées portent sur des thèmes particuliers : les bêtes de scène, les militaires...

Ce musée est situé dans une ancienne caserne militaire, restaurée et classée aux monuments historiques.

La responsable culturelle, madame de Banville, souhaite faire réaliser diverses tenues pour les hôtes. Ces tenues doivent s'adapter aux types de manifestations, à la saison, aux lieux et aux différents moments de la journée.

Il y aura des robes, des bustiers, des ensembles.

Pour réaliser tous ces travaux, l'atelier « Bouton d'Or » a été retenu, il disposera d'un délai de deux mois.

Madame Allier, responsable, devra adapter les modèles en fonction des hôtes, proposer des solutions de montage, établir des prix de revient, organiser le travail de son atelier en fonction de cette importante commande.



## Champ d'application

### Vêtement

#### 1<sup>ère</sup> partie

Madame de Banville souhaite pour l'ouverture de la saison que vous lui réalisiez l'ensemble Amande pour quelques hôtesse.

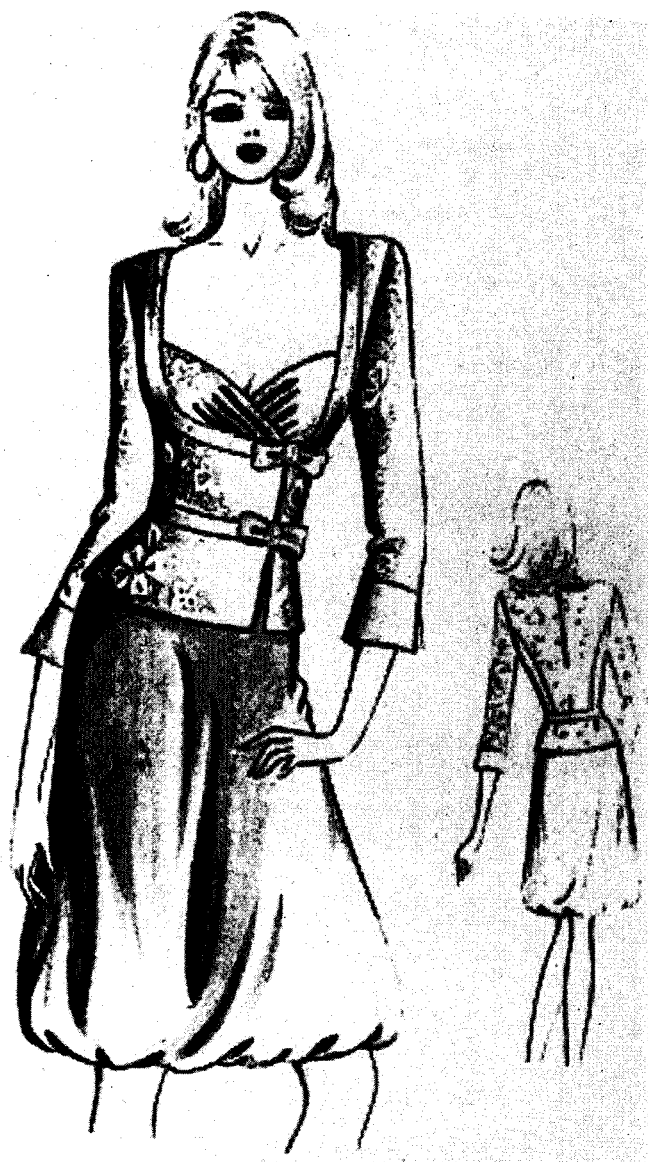
#### Travail demandé :

- Établir le descriptif de l'ensemble Amande sur document 5/18
- Choisir les matières d'œuvre, tissus et doublures nécessaires à la réalisation de l'ensemble Amande sur document 5/18
- Justifier le choix de vos matières sur document 5/18
- Évaluer les métrages de matières d'œuvre, (tissu et doublure nécessaires) sur document 5/18
- Établir la nomenclature de la veste Amande sur document 6/18

#### Extrait catalogues matières d'œuvres

Doublure : laize 140 cm :  
100% polyester, satin, pongé de soie

Tissu : laize 140 cm  
toile de coton, gabardine de coton,  
coton stretch, imitation cuir,  
damassé léger, crêpe satin  
crêpe georgette, tweed à rayures,  
mousseline de soie, velours rasé,  
dentelle de calais



#### Documents ressources :

- Figurine sur document 4/18
- Extrait de catalogue matières d'œuvre sur document 4/18

#### Documents à rendre :

- Descriptif de l'ensemble Amande, choix matière, justification choix, évaluation métrage matière d'œuvre sur document 5/18
- Nomenclature de la veste Amande sur document 6/18

Baccalauréat Professionnel : Artisanat et Métiers d'Art Option Vêtement et accessoire de mode





## **Champ d'application**

### **Vêtement**

### **2<sup>ème</sup> partie**

La responsable culturelle souhaite pour les cocktails qui se déroulent dans les salons de réception du CNCS, que chaque hôtesse porte le bustier modèle ÉMERAUDE adapté à leurs mesures avec une jupe longue. Le bustier sera réalisé en velours pailleté et mousseline unie.

#### **Travail demandé :**

#### **ÉMERAUDE**

À partir du tableau de mesures sur document 8/18  
et des éléments en réduction, sur document 9/18

- Indiquer sur les éléments en réduction, les modifications à apporter afin que les bustiers soient adaptés aux mensurations des hôtesse, Amandine, Clémence, Julie.

La taille de référence choisie est la taille 40.

Sur les éléments réduits :

- Retracer les nouvelles courbes ou indiquer le principe des modifications (ne pas chercher de correspondance d'échelle sur les éléments en réduction).
- Porter les modifications
  - en bleu les valeurs enlevées,
  - en vert les valeurs ajoutées
  - ou mentionner l'emplacement des modifications en utilisant les couleurs bleues ou vert.



#### **Documents ressources :**

- Figurine sur document 7/18
- Tableau de mesures sur document 8/18
- Éléments en réduction sur document 9/18

#### **Documents à rendre :**

- Éléments modifiés et annotés de couleurs sur document 9/18

Baccalauréat Professionnel : Artisanat et Métiers d'Art Option Vêtement et accessoire de mode

## Champ d'application

### Vêtement

#### Tableau de mesures

Tableau de mesures de base, mesures du corps, exprimées en centimètres.

	T 38	T 40	T 42
Tour de poitrine	88	92	96
Tour de taille	66	70	74
Tour de hanches (à 9 cm de la taille)	81	85	89
Longueur taille devant (de l'épaule à la base du cou, en passant par la pointe des seins jusqu'à la taille)	45,4	46	46,6
Hauteur poitrine (de l'épaule à la base du cou, jusqu'à la pointe des seins)	26,5	27	27,5
Écart entre les pointes des seins	19,5	20	20,5
Carrure devant	34	34,5	35

Mesures des clientes, mesures du corps, exprimées en centimètres.

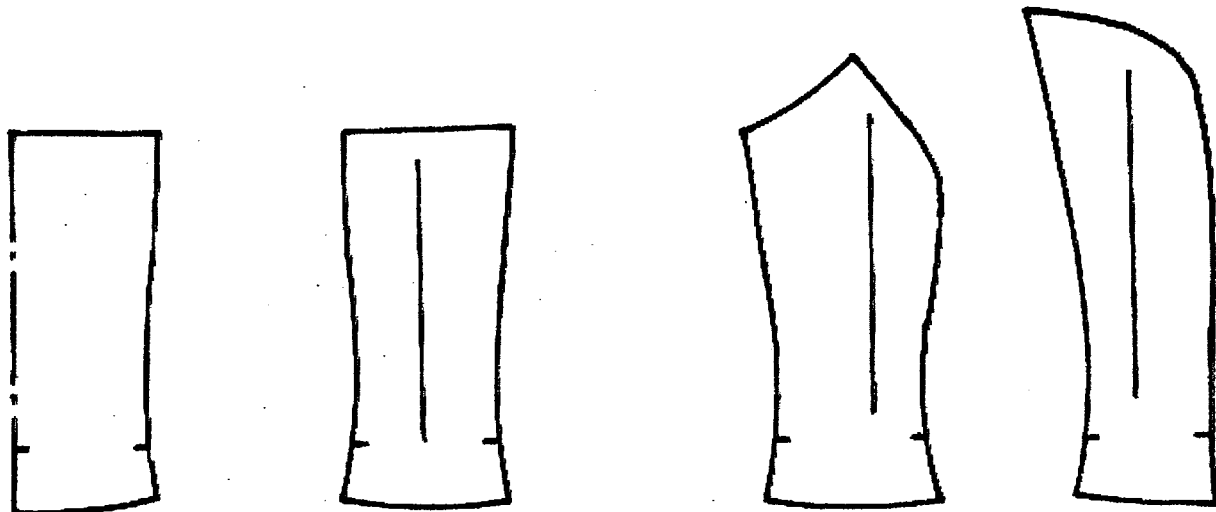
La taille de base retenue est la taille 40.

	Amandine	Clémence	Julie	Stéphanie Alexandra Valérie
Tour de poitrine	95	92	90	92
Tour de taille	66	70	70	70
Tour de hanches (à 9 cm de la taille)	85	89	83	85
Longueur taille devant (de l'épaule à la base du cou, en passant par la pointe des seins jusqu'à la taille)	47	49	45	46
Hauteur poitrine (de l'épaule à la base du cou, jusqu'à la pointe des seins)	27,5	28	26,5	27
Écart entre les pointes des seins	20	20	19	20
Carrure devant	34,5	34,5	34	34,5

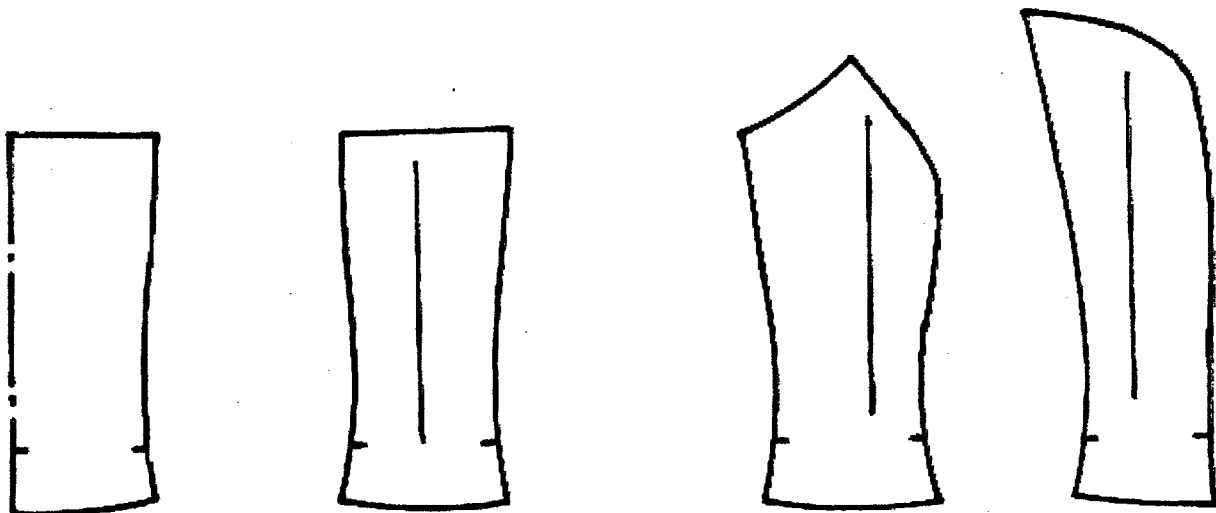


Retracer les nouvelles courbes ou indiquer en bleu ou en vert le principe des modifications (voir documents 7 et 8/18)

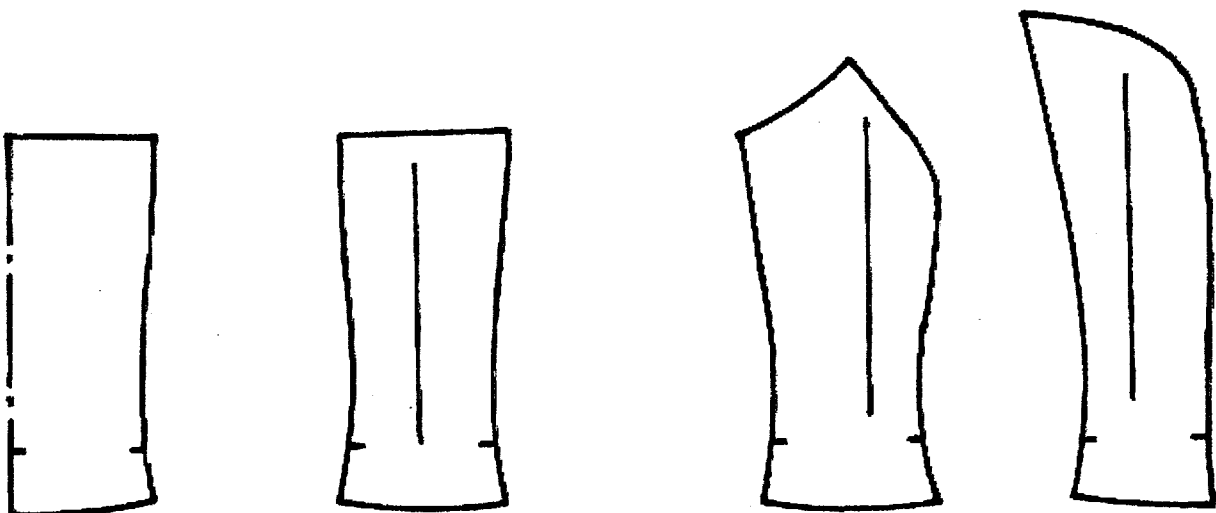
Modifications pour Amandine :



Modifications pour Clémence :



Modifications pour Julie :



## Champs d'application

### Vêtement

#### 3<sup>ème</sup> partie

Le bustier Émeraude se ferme sur le milieu devant, à l'aide d'une bande d'agrafes, le milieu devant est souligné par un galon de satin de 15 mm.

#### Travail demandé :

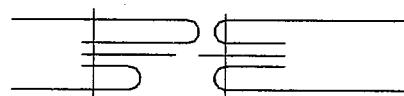
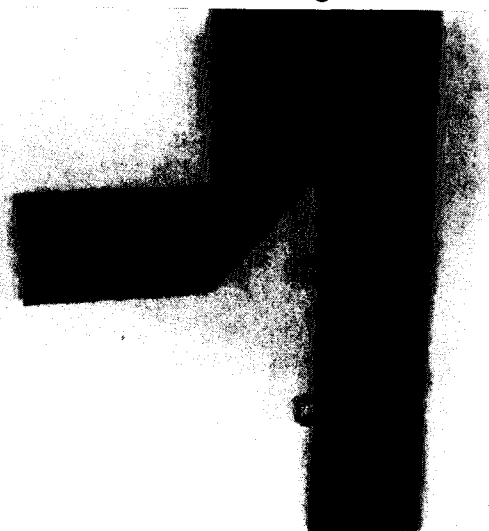
Proposer une solution technologique pour la réalisation, le montage de la bande d'agrafes.  
Cette solution doit être esthétique, très confortable au porter.

- Compléter le plan sécant sur document 11/18
- Réaliser la section en respectant toutes les règles de dessin technique, en repérant les différents éléments (les écritures seront réalisées à la main, lisiblement), sur document 11/18
- Compléter la nomenclature correspondant à votre proposition, sur document 11/18

ÉMERAUDE



Échantillon bande agrafes



Coupe bande agrafes

#### Documents ressources

- Figurine sur document 10/18
- Échantillon bande agrafe sur document 10/18
- Croquis sur document 10/18
- Nomenclature avant proposition sur document 11/18

#### Document à rendre :

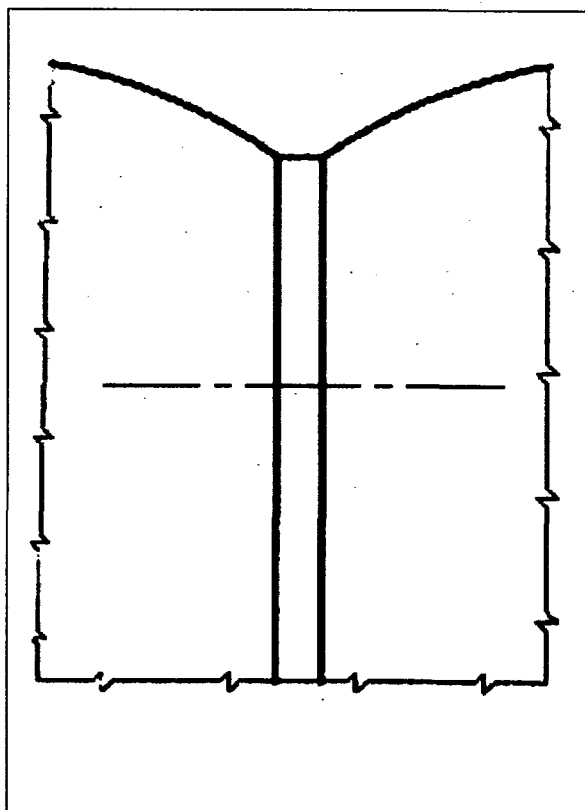
- Section et nomenclature complétées sur document 11/18

Baccalauréat Professionnel : Artisanat et Métiers d'Art Option Vêtement et accessoire de mode

## Document réponse

*Champ d'application : Vêtement*

Section de montage



Nomenclature après votre proposition  
à compléter

Nomenclature avant proposition

5	1	Bande d'agrafes	
4	1	Galon de 15 mm	Satin
3	2	Devant doublage	Satin
2	2	Devant renfort	Toile
1	2	Devant dessus	Velours pailleté
Rp	Nb	Désignation	Matière

Rp	Nb	Désignation	Matière

## Champ d'application

### Vêtement

#### 4<sup>ème</sup> partie



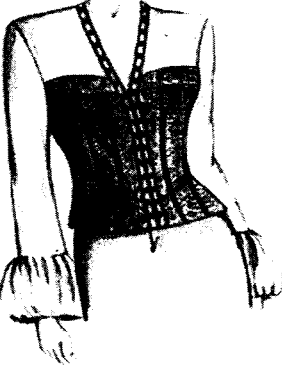
Pour les vernissages d'exposition de photos ou de peintures, Mme de Banville a choisi les modèles Diamant, Émeraude, Rubis. Les modèles Diamant et Rubis seront réalisés en deux exemplaires chacun, le modèle Émeraude sera réalisé en six exemplaires.

**Travail demandé :** -Établir le devis prévisionnel total de la commande, en indiquant dans la colonne désignation le détail des opérations effectuées.

**Ressources :** -Figurines sur document 12/18  
-Fournitures par modèle sur document 12/18  
-Tarif des fournitures sur document 12/18

**Document à rendre :** Devis prévisionnel sur document 13/18

Tous les prix sont TTC

DIAMANT	
	Velours rasé : 80 cm à 17 € le mètre Mousseline imprimée : 40 cm à 20 € le mètre Toile rigide non collante : 25 cm à 3,50 € le mètre Renfort thermocollant moyen : 40 cm à 6 € le mètre Doublure taffetas : 60 cm à 6 € le mètre Elastique 10mm : 45 cm à 0,50 € le mètre Boutons Ø15mm : 5 à 1 € l'unité <u>Façon</u> : 412 Euros pour un vêtement
ÉMERAUDE	
	<u>Prix de revient total</u> pour les 6 vêtements : 2207 €
RUBIS	
	Imprimé serpent : 40 cm à 20 € le mètre Mousseline unie : 70 cm à 16 € le mètre Toile rigide non collante : 40 cm à 3,50 € le mètre Doublure satin : 40 cm à 6,30 € le mètre Baleine 10mm : 5 m à 0,60 € le mètre Elastique 10mm : 50 cm à 0,50 € le mètre Fermeture à glissière de 30 cm : une à 2,50 € l'unité Ruban clouté : 1,80 m à 1,30 € le mètre Ruban satin 15 mm : 5 m à 1,25 € le mètre <u>Façon</u> : 330 € pour un vêtement

Baccalauréat Professionnel : Artisanat et Métiers d'Art Option Vêtement et accessoire de mode



## Champ d'application

Vêtement

### 5<sup>ème</sup> partie

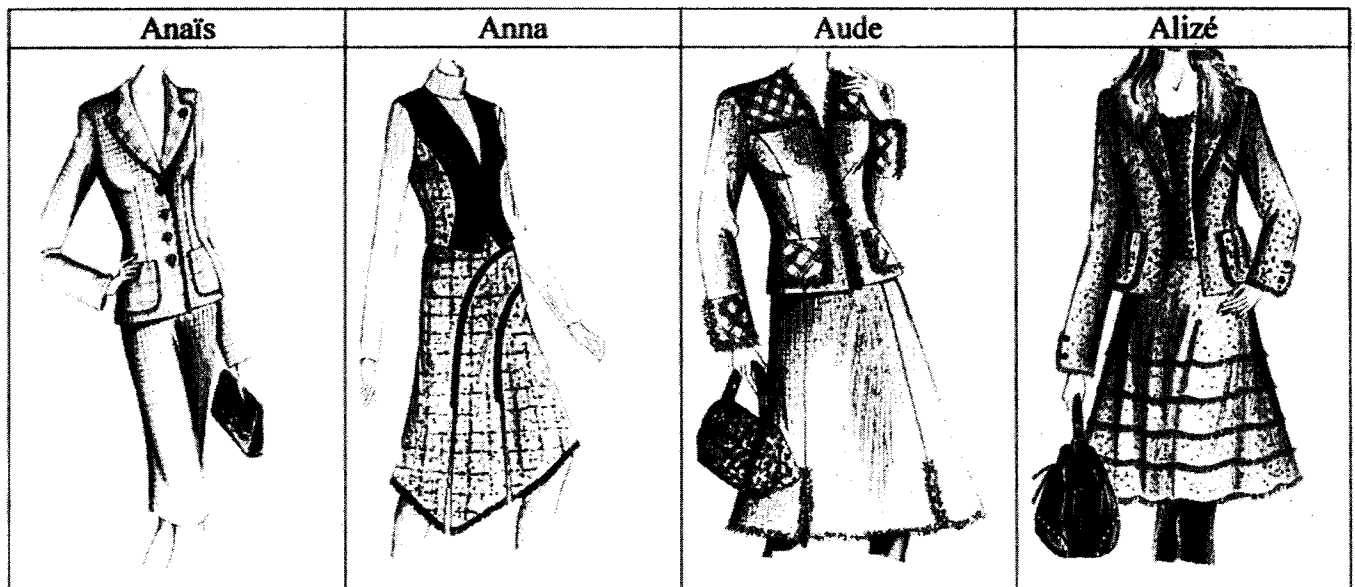
Madame de Banville demande à l'atelier « Bouton d'Or », de lui réaliser quatre tailleurs, pour certaines de ses hôtesse d'accueil.

Les vêtements devront être livrés deuxième quinzaine de Juillet 2008.

#### Travail demandé :

- Établir le planning de travail pour cette période en respectant les contraintes.
- Compléter les dates des jours travaillés.
- Compléter le tableau récapitulatif des dates de livraison.

#### Modèles retenus



#### Documents ressources :

- Présentation dossier + figurine, sur document 14/18
- Répartition des tâches par ouvrières, contraintes ouvrières, périodes de livraisons et d'essayages, sur document 15/18
- Récapitulatif temps de réalisation, horaires de l'atelier, calendrier Juillet 2008, sur document 16/18

#### Documents à rendre :

- Planning compléter sur document 18/18

## **Champ d'application**

### **Vêtement**

#### Répartition des tâches :

Qualifications et horaires du personnel	Tâches réalisées
Mme ALLIER, responsable d'atelier travaille du mardi au samedi.	-accueil de toutes les clientes, prises des mesures. -mise au point, patronage de tous les modèles. -placement, découpage des modèles ANAÏS et ANNA, ALIZÉ. -essayage de tous les modèles. -contrôle, essayage final, livraison de tous les modèles.
Mme GNON, stagiaire travaille du mardi au samedi.	-assiste à tous les accueils clientes, prises des mesures sauf ALIZÉ. -assiste et participe à toutes les mises aux points, patronages sauf ALIZÉ. -réalise le placement et le découpage du modèle AUDE. - assiste à tous les essayages. -coupe et réalise les doublures des modèles AUDE et ALIZÉ. -pose du galon, finition, repassage du modèle AUDE. -assiste au contrôle, essayage final, livraison de tous les modèles.
Mme LOIRE, ouvrière qualifiée travaille les lundi, mardi, jeudi, vendredi, samedi.	-réalisation de tous les modèles.
Mme CHER, ouvrière travaille du mercredi au samedi.	-préparation au 1 <sup>er</sup> essayage de tous les modèles. -coupe et réalisation les doublures des modèles ANAÏS et ANNA. -finition, repassage des modèles ANAÏS, ANNA, ALIZÉ.

#### Contraintes

- \* Mme ALLIER et Mme GNON débiteront la commande le 15 Juillet 2008 à 9h.
- \* Mme LOIRE commencera cette commande à partir du 17 Juillet 2008 à 11h. Elle y travaillera sans interruption.
- \* Mme ALLIER, Mme GNON, Mme CHER ne seront pas occupées à plein temps sur cette commande, elles devront assurer les retouches de l'atelier.
- \* Les doublures peuvent être réalisées en parallèle avec les fabrications.

#### Périodes de livraisons et d'essayages à respecter

Essayage N°1 : Modèle ANAÏS et ANNA le 17 Juillet 2008 dans la matinée.  
Modèle AUDE le 18 Juillet 2008 début de l'après midi.  
Modèle ALIZÉ le 19 Juillet 2008 dans l'après midi.

Livraison : Modèle ANAÏS et ANNA le 19 Juillet 2008 dans l'après midi.  
Modèle AUDE le 23 Juillet 2008 dans la matinée.

Baccalauréat Professionnel : Artisanat et Métiers d'Art Option Vêtement et accessoire de mode

## Champ d'application

### Vêtement

#### Temps de réalisation :

	Anaïs	Anna	Aude	Alizé
Accueil cliente Prise des mesures	2h		1h	1h
Mise au point, patronage	3h	2h	3h	2h
Placement découpage	3h	3h	2h	2h
Préparation essayage	2h	2h	2h	2h
Essayage	2h		1h	1h
Coupe et réalisation doublure	3h	3h	3h	3h
Réalisation	8h	6h	7h	9h
Pose galon franges à la main			5h	
Finitions : boutons –boutonnières, repassage	4h	3h		5h
Réalisation et pose col fausse fourrure				
Contrôle, essayage final, livraison	1h		1h	1h

#### Horaires de l'atelier

Horaires de l'atelier		
Lundi		14h à 18h
Mardi	9h à 12h	14h à 18h
Mercredi	9h à 12h	14h à 18h
Jeudi	9h à 12h	14h à 18h
Vendredi	9h à 12h	14h à 18h
Samedi	9h à 12h	14h à 18h

#### Calendrier Juillet 2008

Mois de Juillet 2008					
Lundi		7	14	21	28
Mardi	1	8	15	22	29
Mercredi	2	9	16	23	30
Jeudi	3	10	17	24	31
Vendredi	4	11	18	25	
Samedi	5	12	19	26	
<b>Dimanche</b>	<b>6</b>	<b>13</b>	<b>20</b>	<b>27</b>	





