

## LE TOURISME : SUCCÈS NATIONAL MAIS A QUEL PRIX ?

Après une lecture attentive des documents qui vous sont proposés dans ce dossier, vous répondrez aux questions suivantes :

### QUESTION 1 (document 1) :

- Quels sont les sites et les villes les plus fréquentés ? Pourquoi à votre avis ?
- Quelles sont les conséquences du tourisme sur les paysages ?

### QUESTION 2 (documents 2 et 3) :

- Décrivez chacune des deux photographies.
- Quels sont les principaux changements survenus sur le front de mer et dans l'arrière pays ?

### QUESTION 3 (document 4) :

- Citez les informations qui montrent le dynamisme du tourisme de cette région.
- Pourquoi le tourisme et les industries de haute technologie cohabitent aussi bien ?

### QUESTION 4 (documents 5 et 6) :

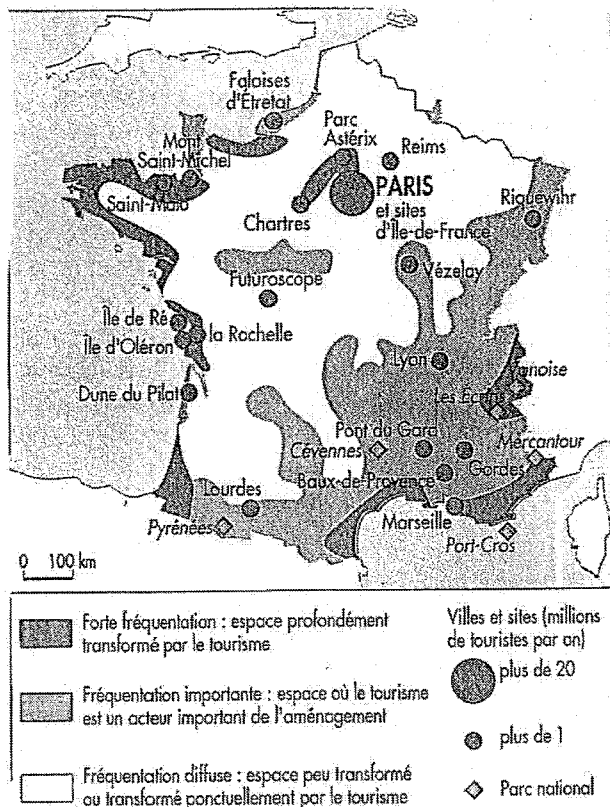
- Quels facteurs justifient des valeurs aussi élevées ?
- A quel type d'acheteurs s'adressent les annonces ? Quelle différence peut-on établir en fonction des localisations géographiques, et pourquoi ?
- Donnez les aspects négatifs du développement touristique.

### QUESTION 5 :

- Quels sont les principaux atouts de ce milieu pour le tourisme ?

BREVET des METIERS d'ART Ébéniste	Session 2008
C2 - Ouverture au Monde Contemporain	OMC 3
Coefficient : 1	Durée : 20 minutes
	Feuille 1/5

**Document 1 :**  
**L'espace touristique**



La Côte d'Azur, l'une des destinations favorites des touristes en Europe, est en plein essor. Dans les grandes villes, les rues sont bondées, les restaurants et les cafés sont pleins et, aux heures de pointe, la circulation n'est pas sans évoquer celle de Londres ou de New York. Pourtant, la pleine saison n'a pas encore commencé.

L'économie locale affiche une croissance de plus de 5 % pour l'année 1999, soit le double du taux national, et cela pour la troisième année d'affilée. Dans certains secteurs, tels le tourisme et la haute technologie, la croissance s'affiche à deux chiffres. Sur la Croisette, les prix de l'immobilier ont retrouvé leur niveau de la fin des années 80. L'aéroport international de Nice va devoir gérer plus de 9 millions de voyageurs cette année, soit une augmentation de plus de 12 % par rapport à 1998 – un nouveau record. L'augmentation du nombre de touristes est, avant tout, le fait d'étrangers, qui dépensent en moyenne deux fois plus que les Français (...). Témoin, le Festival de Cannes, la manifestation la plus connue dans son genre, qui attire chaque année 30 000 des personnes les plus dépensières de la planète. Au dire d'un cadre commercial local, tous les soirs, pendant le festival, les gens se pressent à quelque 300 cocktails, réunions ou rassemblements de toutes sortes. Outre les festivaliers, 40 000 personnes visitent chaque année les entreprises implantées sur le parc d'activités de Sophia-Antipolis, situé dans les collines entre Cannes et Antibes. Selon certaines estimations, pas moins de 15 % de la population du département des Alpes-Maritimes vit directement ou indirectement de l'activité économique liée au technopôle (...)

« Nous avons compris que bien des ingrédients nécessaires au développement du tourisme étaient également ceux dont l'industrie de pointe avait besoin », explique François Kessler, directeur général de Côte d'Azur Développement, l'organisme chargé d'attirer les investissements dans la région. « Ils consistent essentiellement en un aéroport efficace, de bons moyens de communication et la disponibilité des services ».

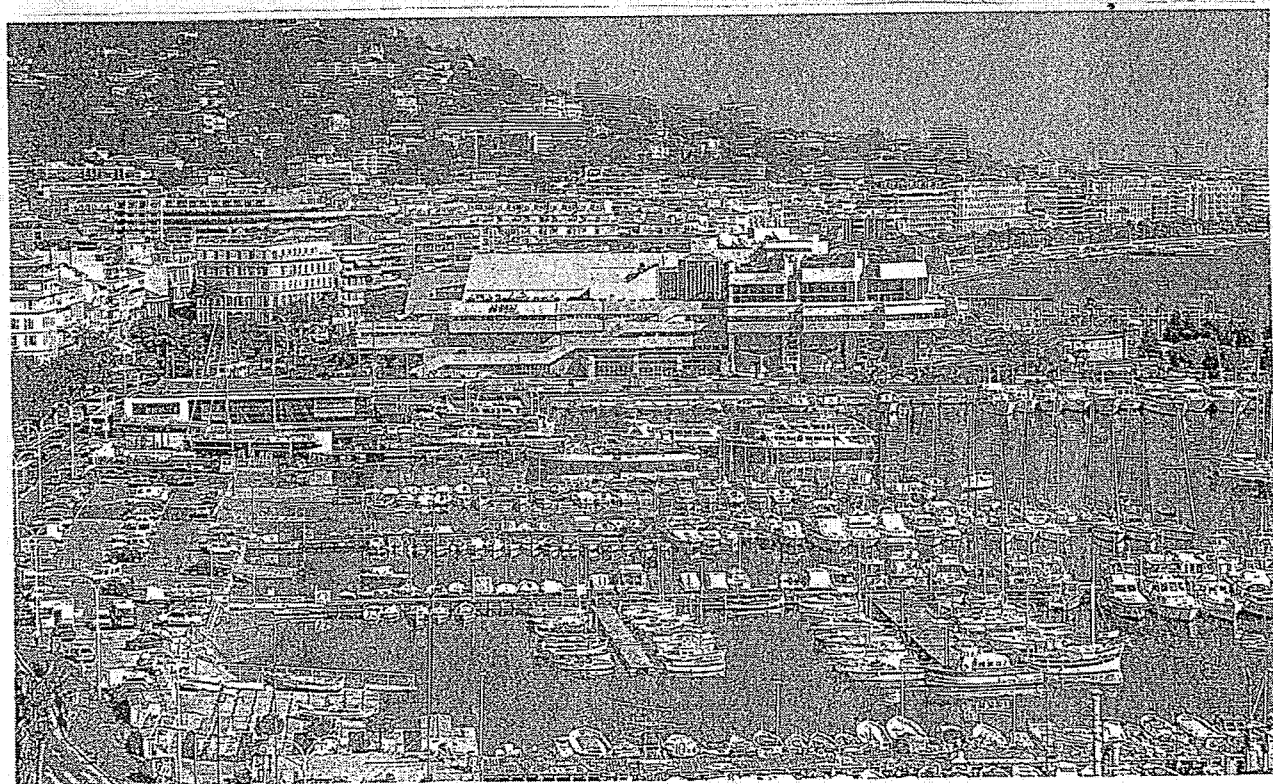
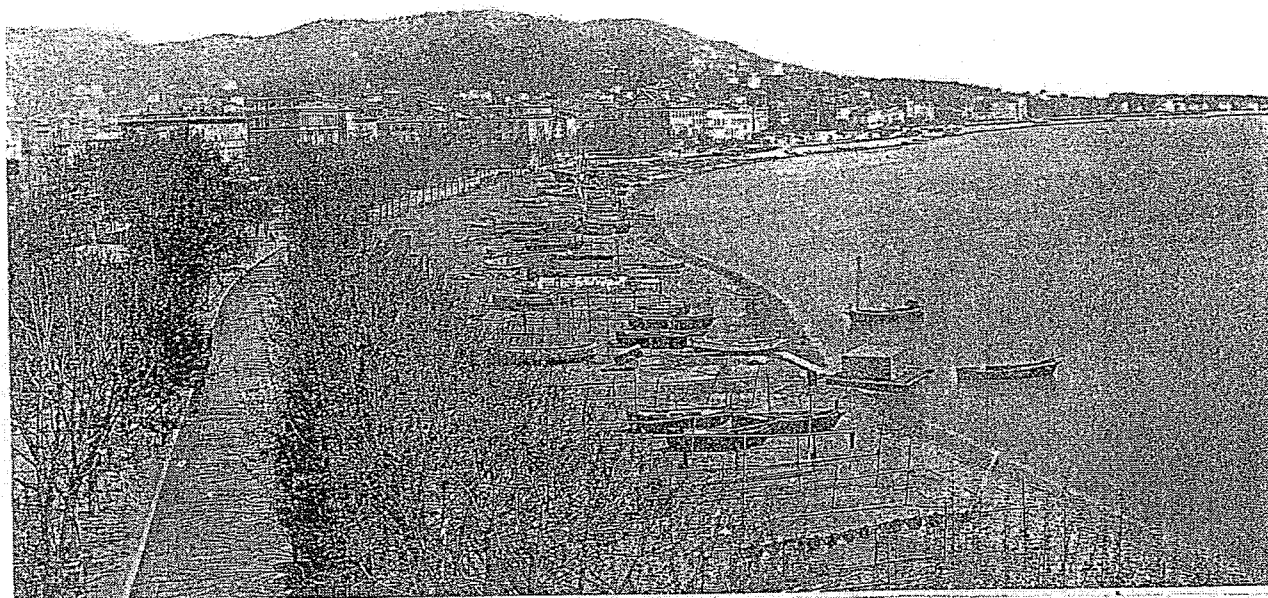
S. Iskandar, « Des pin-up de la croisette aux start-up de Sophia-Antipolis », *Financial Times*, cité par *Courrier International* n° 497, mai 2000.

**Document 4 :**  
**De la Croisette à Sophia-Antipolis**

Brevet des Métiers d'Art : Ébéniste	Session 2008
Épreuve : Ouverture au Monde Contemporain	Feuille 2/5

Documents 2 et 3

la Croisette à Cannes au début du XX<sup>e</sup> siècle et aujourd'hui.



Brevet des Métiers d'Art : Ebéniste	Session 2008
Épreuve : Ouverture au Monde Contemporain	Feuille 3/5

### Document 5 :

Les prix prohibitifs de l'immobilier sur la Côte d'Azur  
Annonces parues dans le *Figaro* du 16 août 2002

#### CANNES

##### CAP D'ANTIBES

Cadre verdoyant avec  
parc et piscine,  
VILLA TOIT  
165 m<sup>2</sup>  
+ 40 m<sup>2</sup> terrasse clim.  
- 1.250.000 €.

##### JUAN LES PINS

dans résidence  
parc et piscine,  
VILLA TOIT  
107 m<sup>2</sup>  
+ 82 m<sup>2</sup> terrasse  
clim. - 680.000 €.

##### MANDELIEU

dans résidence avec  
piscine, superbe  
vue mer,  
VILLA TOIT  
166 m<sup>2</sup>  
+ 72 m<sup>2</sup> terrasse  
clim. - 925.000 €

PRESTATION TRÈS  
HAUT DE GAMME.

#### SABLES D'OLONNE

A 7', Maison 82 m<sup>2</sup>  
plain-pied, tt. cft.,  
2 chbres,  
sél., cheminée,  
ch. fuel,  
gar., 850 m<sup>2</sup> clos.  
130 000 €

Part. Tél. 02.XX.XX.XX.XX

#### BAYONNE CENTRE

Dans imm. début XVIII<sup>e</sup>  
entièrement rénové,  
appt original style loft  
70 m<sup>2</sup>+ terrasse 30 m<sup>2</sup>,  
pleinsud avec barbecue  
et gdes jardinières,  
2 chbres,  
1 bur., cuis. agencée,  
beaucoup de caractère,  
sans travaux. Part.  
120 000 €

### Document 6 :

#### L'environnement malmené

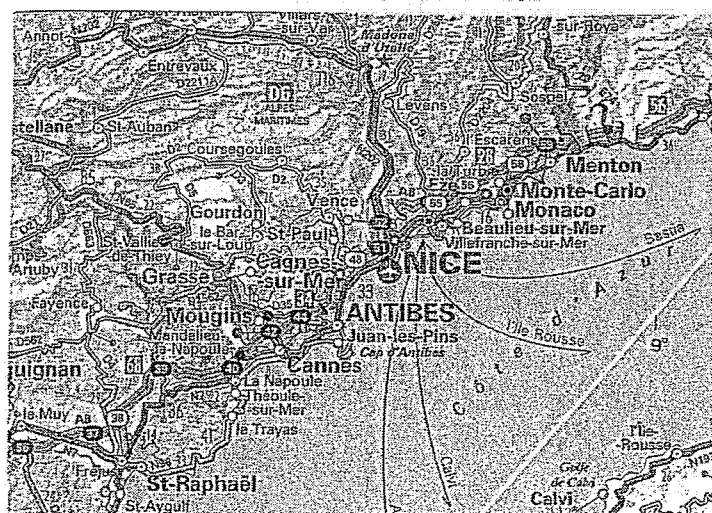
Une telle concentration d'hommes et d'activités ne va pas sans de sérieux dommages à l'environnement. La surfréquentation, la bétonnisation et l'artificialisation des littoraux ont dégradé de nombreux sites, les constructions et lotissements ont envahi maintes pentes de collines, infrastructures de transport, équipements publics, centres commerciaux, golfs, marinas, ports de plaisance ont consommé des superficies croissantes, portant souvent atteinte à l'esthétique des lieux. Les résidences secondaires ont d'autant plus proliféré que des réglementations contraignantes ont tardé à se mettre en place ou que des dérogations ont été accordées au nom d'intérêts économiques à court terme. La congestion du trafic automobile (Monaco a cherché à l'éviter en instaurant un péage d'accès pour les autocars), surtout estivale, le bruit, la pollution des plages, la recrudescence des feux de forêts, la multiplication des déchets ménagers, l'accroissement des eaux usées, mais parfois aussi certains conflits pour l'eau et pour l'appropriation foncière ont fait cortège, en coulisse, à un tourisme triomphant auquel il reste mal vu de porter ombrage.

J.-M. Dewailly, Émile Flament : *Côte d'Azur et Riviera, Les littoraux espaces de vie*, SEDES, 1998.

### Document 7 :

#### De Saint-Raphaël à Menton

La Côte d'Azur égrène quelques-unes des stations balnéaires les plus célèbres du monde.  
*Extrait de carte IGN au 1/1 000 000.*



Brevet des Métiers d'Art : Ebéniste	Session 2008
Épreuve : Ouverture au Monde Contemporain	Feuille 4/5

**Document 8 :**  
**Beauté des paysages et agréments du climat**

Sites et paysages sont les premiers facteurs d'attraction des touristes sur ces littoraux. La variété et les couleurs du matériel rocheux, la brutalité du contact terre-mer, le découpage du littoral offrent des panoramas superbes, dont les corniches de l'Estérel et de la Côte d'Azur entre Nice et Menton [...] Du climat, il faut souligner quelques traits majeurs qui ont favorisé la touristification<sup>1</sup> de ces littoraux. D'abord sa douceur d'ensemble : Nice a une température moyenne annuelle de 14,8 °C, 8,3 °C en janvier, 22,6 °C en juillet. Ensuite, si les précipitations ne sont pas négligeables (862 mm à Nice), elles n'ont rien d'excessif. faibles en été (47 mm pour juillet-août), elles sont abondantes en automne (360 mm d'octobre à décembre) mais groupées en un petit nombre de jours. L'ensemble Côte d'Azur-Riviera<sup>2</sup> bénéficie, du point de vue du confort des touristes, des conditions climatiques les plus favorables pour l'ensemble du bassin méditerranéen, aussi bien en hiver qu'en été. Cela explique que le tourisme ait été d'abord un tourisme hivernal, attirant les Européens du Nord désireux de passer l'hiver sous des cieux plus cléments.

D'après J.-M. Dewailly, Émile Flament, *Côte d'Azur et Riviera,*  
*Les littoraux espaces de vie*, SEDES, 1998.

1. Terme utilisé pour désigner le développement massif du tourisme dans une région.
2. Prolongement de la Côte d'Azur en Italie.

Brevet des Métiers d'Art : Ébéniste	Session 2008
Épreuve : Ouverture au Monde Contemporain	Feuille 5/5