

DANS CE CADRE

| | |
|---|-----------------------|
| Académie : | Session : |
| Examen : | Série : |
| Spécialité/option : | Repère de l'épreuve : |
| Epreuve/sous épreuve : | |
| NOM | |
| <small>(en majuscule, suivi s'il y a lieu, du nom d'épouse)</small> | |
| Prénoms : | n° du candidat |
| Né(e) le : | |
| <small>(le numéro est celui qui figure sur la convocation ou liste d'appel)</small> | |

NE RIEN ECRIRE

| | | |
|--|---------|---|
| Examen : | Série : | <small>Numérotez chaque page (dans le cadre en bas de la page) et placez les feuilles intercalaires dans le bon sens.</small> |
| Spécialité/option : | | |
| Repère de l'épreuve : | | |
| Epreuve/sous épreuve : | | |
| <small>(Préciser s'il y a lieu, le sujet choisi)</small> | | |
| Appréciation du correcteur. | | |
| Note : | | |

| BARÈME / PARTIE RÉSERVÉE AUX CORRECTEURS | | |
|--|-------------------------------|-----------|
| A. Biologie générale et biologie appliquée | | 25 |
| B. Technologie des produits et des matériels | | 30 |
| C. Connaissance des milieux de travail et réglementation relative aux produits | | 25 |
| | TOTAL | 80 |
| | TOTAL (au ½ supérieur) | 20 |

| CAP ESTHETIQUE COSMETIQUE/ SOINS ESTHETIQUES-CONSEIL-VENTE | | | |
|--|-------------------------------------|-------------------------|------------------|
| SUJET | | Durée : 2 heures | Coef. : 4 |
| SESSION 2008 | Epreuve : EP1 - SCIENCES APPLIQUEES | 50 336 04 | Page : 1/13 |

NE RIEN ECRIRE DANS CETTE PARTIE

Biologie générale et biologie appliquée /25 pts

1. Durant le soin du visage d'une cliente, une esthéticienne constate une brillance et un teint terne sur l'ensemble du visage.

1.1. Indiquer le type de peau de la cliente. (0,5 pt)

1.2. Définir l'hyperséborrhée. (0,5 pt)

1.3. Compléter le tableau ci-dessous en nommant la glande responsable de l'hyperséborrhée, la substance sécrétée ainsi que les rôles de cette dernière. (1,5 pt)

| Glande | Substance sécrétée | Rôles |
|--------|--------------------|-------|
| | | |

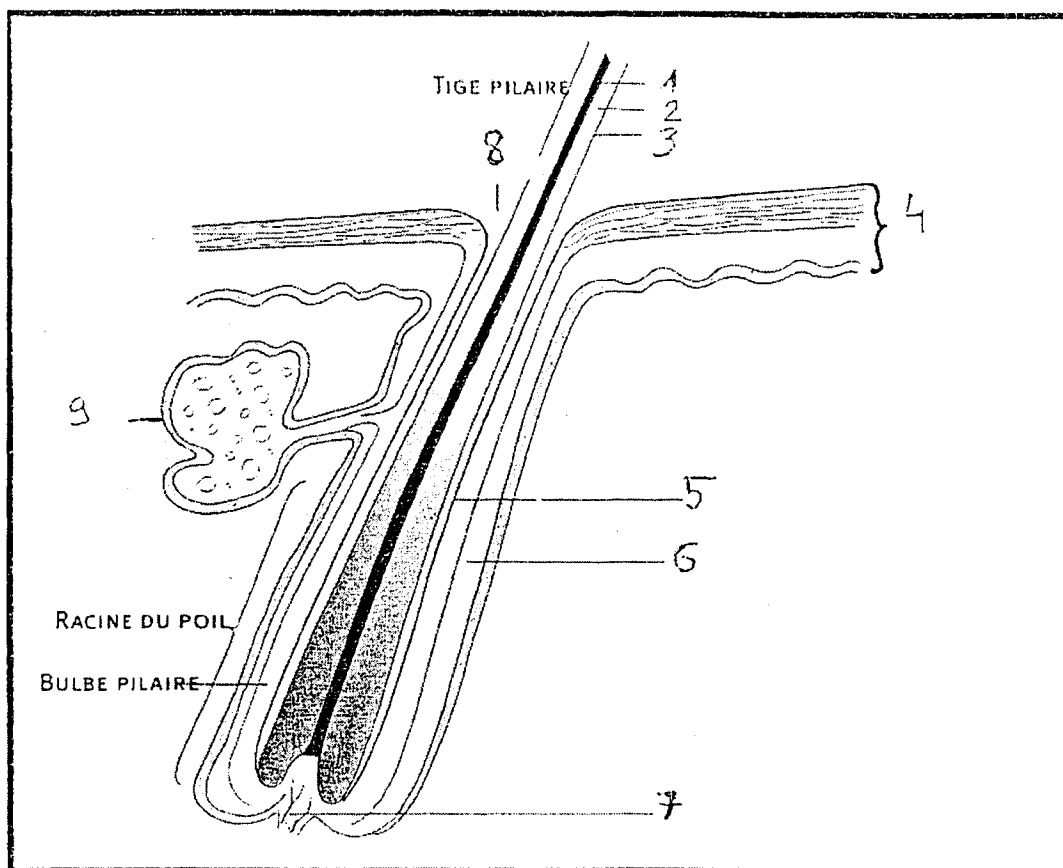
1.4. Indiquer si cette glande est exocrine, endocrine ou mixte. (0,5 pt)

1.5. Justifier votre réponse. (0,5 pt)

NE RIEN ECRIRE DANS CETTE PARTIE

1.6. A l'aide du schéma, compléter le tableau ci-dessous.

(4,5 pts)



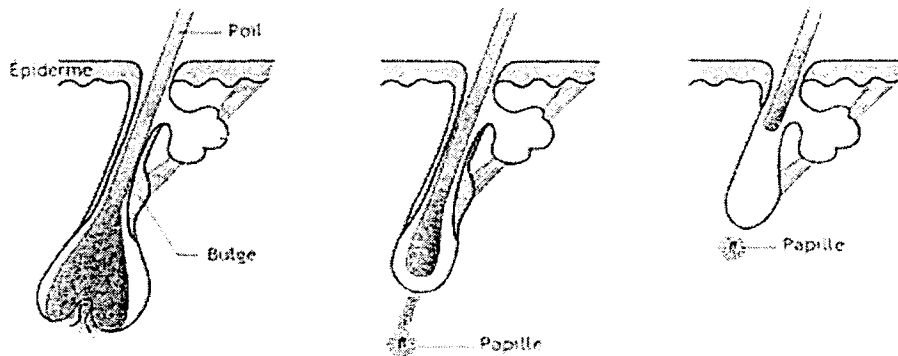
Source : Manuel pratique de cosmétologie (J Robin)

| N° | Légendes | N° | Légendes |
|----|----------|----|----------|
| 1 | | 6 | |
| 2 | | 7 | |
| 3 | | 8 | |
| 4 | | 9 | |
| 5 | | | |

NE RIEN ECRIRE DANS CETTE PARTIE

2. Pour le schéma (page 3/13) de la question 1.6, les parties 1, 2 et 3 constituent le poil. Ce dernier possède un cycle de pousse bien précis.

2.1. Annoter le schéma avec le nom correspondant à chaque phase de pousse. (1,5 pt)



Phase 1 : Phase 2 : Phase 3 :

2.2. Compléter le tableau ci-dessous. (4,5 pts)

| Phase de pousse | Durée | Caractéristiques |
|-----------------|-------|--|
| 1 | | <ul style="list-style-type: none"> ➤ ➤ |
| 2 | | <ul style="list-style-type: none"> ➤ ➤ |
| 3 | | <ul style="list-style-type: none"> ➤ ➤ |

NE RIEN ECRIRE DANS CETTE PARTIE

3. Afin que les techniques manuelles des soins de visage soient efficaces, l'esthéticienne doit savoir situer les différents muscles du visage.

3.1. Donner la définition d'un muscle peaucier. (1 pt)

3.2. Donner les quatre propriétés de la cellule musculaire. (1 pt)

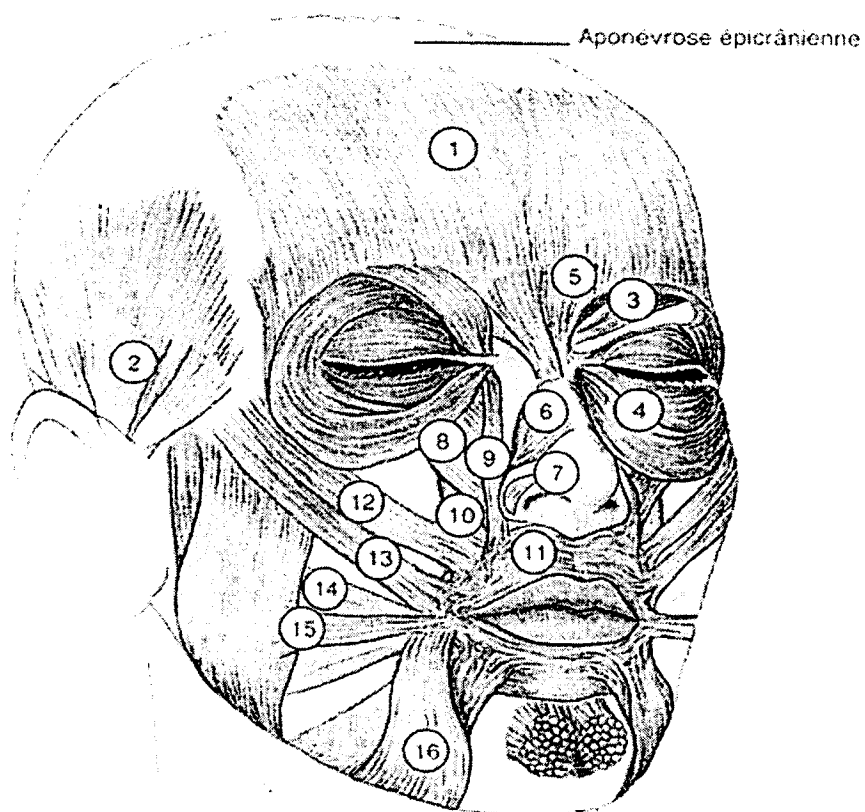
➤ -----
➤ -----
➤ -----
➤ -----

NE RIEN ECRIRE DANS CETTE PARTIE

3.3. A l'aide du schéma, compléter le tableau ci-dessous.

(7 pts)

| N° | Noms | N° | Noms |
|----|------|----|------|
| 1 | | 9 | |
| 2 | | 10 | |
| 3 | | 11 | |
| 4 | | 12 | |
| 5 | | 13 | |
| 6 | | 14 | |
| 7 | | 15 | |
| 8 | | 16 | |



Source : *Biologie générale et Cutanée (G. Peyrefitte)*

NE RIEN ECRIRE DANS CETTE PARTIE

4. La surface cutanée protège l'organisme contre les micro-organismes.

4.1 Citer trois catégories de micro-organismes. (1,5 pt)

- -----
- -----
- -----

4.2 Définir le terme « pathogène ». (0,5 pt)

-
-
-

Technologie des produits et des matériels /30 pts

Technologie des produits

1. Une cliente achète une crème pour les mains. Cette crème est une émulsion qui contient entre autres un humectant et des conservateurs.

1.1 Définir une émulsion. (2 pts)

-
-
-

1.2 Citer les trois manifestations d'une rupture d'émulsion. (1,5 pt)

- -----
- -----
- -----

NE RIEN ECRIRE DANS CETTE PARTIE

1.3 Définir un humectant et donner un exemple. (1 pt)

Exemple : -----

1.4 Définir un conservateur et donner un exemple. (1 pt)

Exemple : -----

2. Melle Martin souhaite acheter son premier parfum. Elle demande conseil pour son achat.

2.1 Donner la forme cosmétique du parfum (2 pts)

2.2 Citer les quatre différents modes d'extraction des huiles essentielles. (4 pts)

➤ -----
➤ -----
➤ -----
➤ -----

2.3 Nommer les trois phases de l'évolution d'un parfum sur la peau. (1,5 pt)

➤ -----
➤ -----
➤ -----

NE RIEN ECRIRE DANS CETTE PARTIE

2.4 Nommer quatre concentrations de produits parfumant.

(2 pts)

- -----
- -----
- -----
- -----

NE RIEN ECRIRE DANS CETTE PARTIE

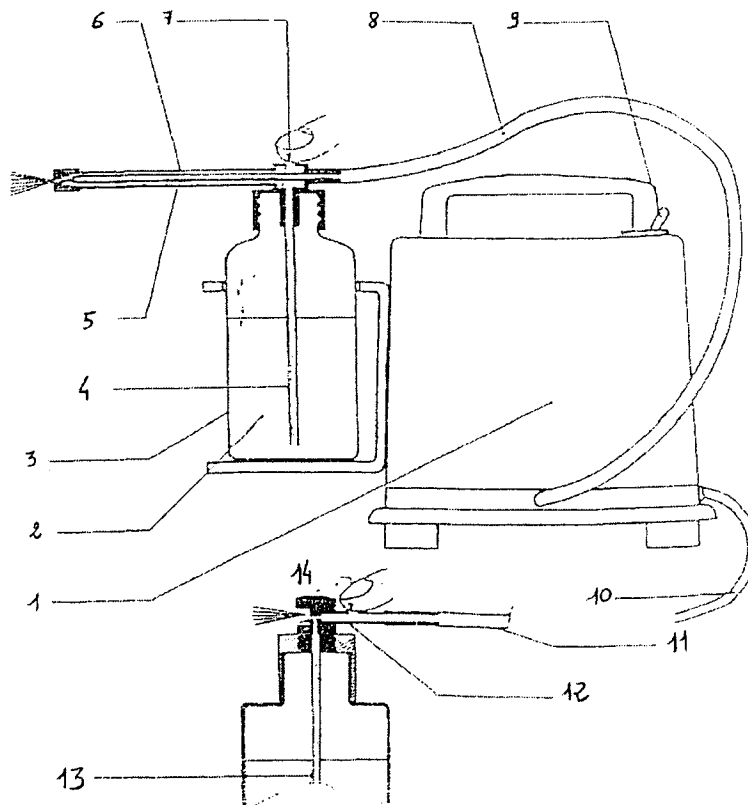
Technologie des matériels

1. Melle Dupond souhaite un soin du visage. Son esthéticienne utilise l'appareil présenté ci-dessous.

1.1 Compléter le tableau correspondant au schéma ci-après et lui donner un titre. (8,5 pts)

Titre :

| | | | |
|---|--|----|--|
| 1 | | 8 | |
| 2 | | 9 | |
| 3 | | 10 | |
| 4 | | 11 | |
| 5 | | 12 | |
| 6 | | 13 | |
| 7 | | 14 | |



Source : Nouveau précis Esthétique – Cosmétique Vigot

NE RIEN ECRIRE DANS CETTE PARTIE

1.2 Remplir le tableau suivant relatif aux effets physiologiques liés à l'utilisation de cet appareil.

(4,5 pts)

| Actions | Effets physiologiques |
|---------|-----------------------|
| ➤ | ➤ |
| ➤ | ➤ ➤ ➤ ➤ |

1.3 Lors de son utilisation, énoncer quatre causes de dysfonctionnements possibles.

(2 pts)

- -----
- -----
- -----
- -----

NE RIEN ECRIRE DANS CETTE PARTIE

Connaissance des milieux du travail et réglementation des produits /25 pts

1. Une esthéticienne décide d'aménager une nouvelle cabine pour créer un espace "Spa" dédié à la manucure et la beauté des pieds.

1.1 Citer l'équipement nécessaire au bon fonctionnement de cette cabine en complétant le tableau ci-joint : (9 pts)

| Mobilier (4 réponses) | Instruments (8 réponses) | Produits (6 réponses) |
|------------------------------|---------------------------------|------------------------------|
| ➤ ----- | ➤ ----- | ➤ ----- |
| ➤ ----- | ➤ ----- | ➤ ----- |
| ➤ ----- | ➤ ----- | ➤ ----- |
| ➤ ----- | ➤ ----- | ➤ ----- |
| | ➤ ----- | ➤ ----- |
| | ➤ ----- | ➤ ----- |
| | ➤ ----- | ➤ ----- |
| | ➤ ----- | ➤ ----- |

1.2 Enumérer sept règles d'hygiène et de sécurité liées à la manucure/beauté des pieds (7 pts)

- -----
- -----
- -----
- -----
- -----
- -----
- -----

NE RIEN ECRIRE DANS CETTE PARTIE

2. Les produits utilisés, au cours d'un soin des mains, sont considérés comme des produits cosmétiques.

2.1 Définir un produit cosmétique. (4,5 pts)

2.2 Préciser la date de la loi concernant la réglementation des produits cosmétiques. (0,5 pt)

3. Elle souhaite informer ses clientes de l'ouverture de ce nouvel espace.

Citer quatre moyens de communication pouvant être utilisés. (4 pts)

➤ -----
➤ -----
➤ -----
➤ -----