

CORRIGÉ

Ces éléments de correction n'ont qu'une valeur indicative. Ils ne peuvent en aucun cas engager la responsabilité des autorités académiques, chaque jury est souverain.

Ce sujet est présenté sous la forme d'un cahier réponse. Il vous appartient de le compléter et de le rendre, agrafé dans le coin inférieur gauche à l'intérieur d'une copie d'examen dont vous aurez rempli l'en-tête.

	QUESTIONS N° :	BARÈME
L'individu dans son parcours professionnel	1 à 3	6 pts
L'individu dans l'entreprise	4 à 13	15,5 pts
L'individu au poste de travail	14 à 18	7,5 pts
L'individu consommateur avisé	19 à 23	5,5 pts
L'individu acteur des secours	24 à 27	5,5 pts
Note sur 40 (à diviser par 2) :		40 pts

Métropole – Réunion - Mayotte		Session de remplacement 2008		
CAP TOUTES SPÉCIALITÉS				
Vie sociale et professionnelle				
CORRIGE		Durée : 1 heure	Coef. 1	1 / 10

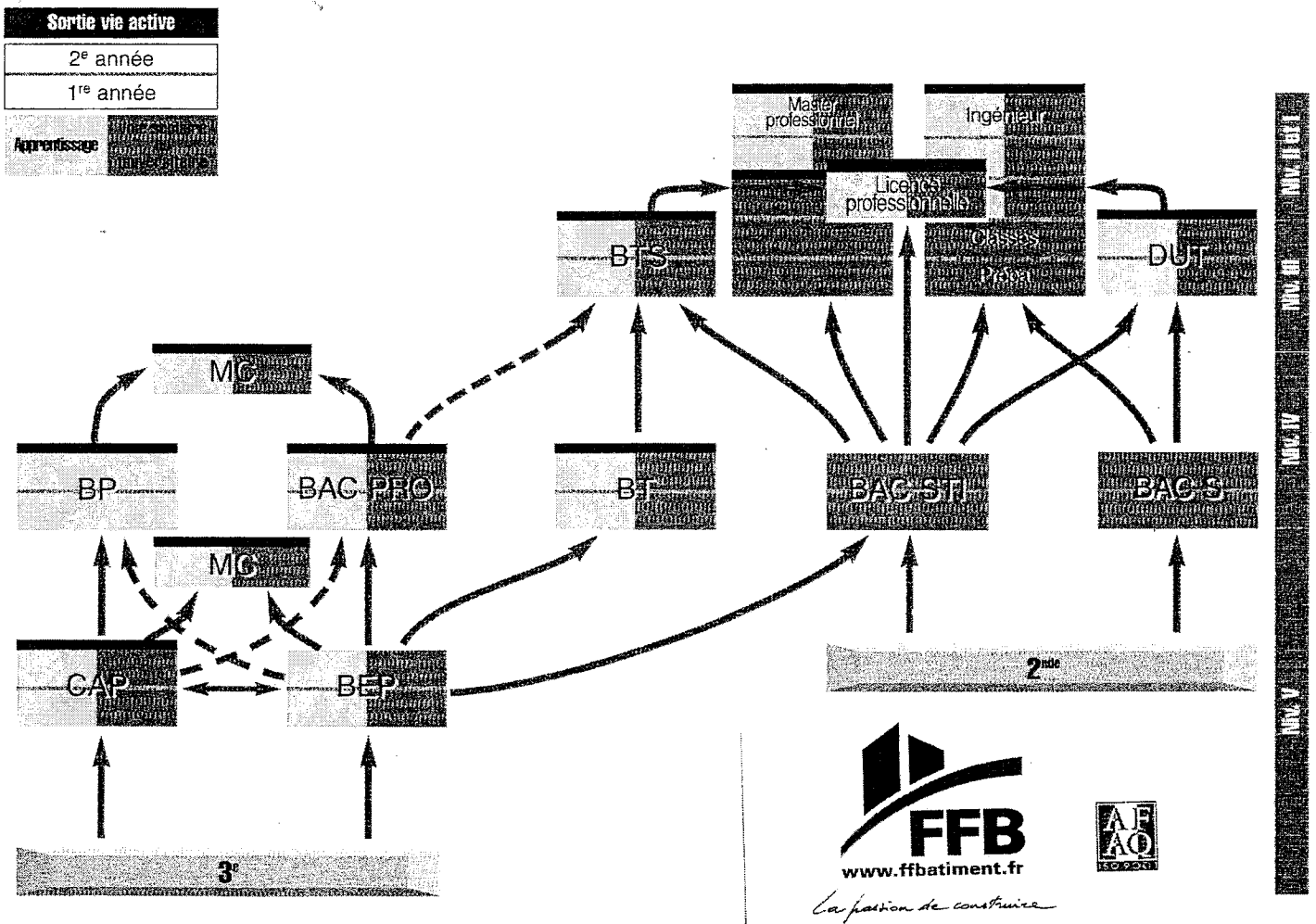
L'individu dans son parcours professionnel (6 points)

Léo, 18 ans, a obtenu en juin 2007 son CAP de peintre applicateur de revêtements. Il souhaite poursuivre ses études. Il hésite entre rester sous statut scolaire dans le même lycée professionnel, ou se former par la voie de l'apprentissage.

A partir du document 1, répondre aux questions.

Document 1

FORMATION ET QUALIFICATION DANS LE BÂTIMENT



CORRIGÉ

CAP toutes spécialités	2008
Vie sociale et professionnelle	2/10

1 – Donner la signification du sigle du diplôme obtenu par Léo. . (1,5 points)

C.A.P. (Certificat d'Aptitude Professionnel)

2 – Préciser le niveau professionnel acquis. (0,5 point)

Niveau V

3 – Indiquer dans le tableau, les diplômes pouvant être préparés par Léo et les niveaux professionnels correspondants. (4 points)

Diplômes	Niveaux professionnels
Brevet Professionnel	IV
Brevet Études Professionnels	V
Baccalauréat Professionnel	IV
Mention complémentaire	V et IV

L'individu dans l'entreprise (15,5 points)

4 - Cocher dans le tableau, les caractéristiques correspondant à chaque statut de formation. (2,5 points) (- 0,25 point par réponse fausse)

Caractéristiques	Statut de l'apprenti	Statut scolaire
Ne perçoit aucun salaire		X
Bénéficie de toutes les vacances scolaires		X
Perçoit des indemnités journalières en cas d'arrêt de travail	X	
Perçoit un salaire en fonction du pourcentage du SMIC et de son âge.	X	
Signe un contrat de travail	X	
Bénéficie de 5 semaines de congé par an.	X	
Signe une convention de stage en entreprise.		X
Ne perçoit aucune prestation en espèces en cas de maladie		X

CORRIGÉ

CAP toutes spécialités	2008
Vie sociale et professionnelle	3/10

Léo choisit la voie de l'apprentissage.

Après lecture des documents 2 et 3, répondre aux questions.

Document 2

Age	Rémunération (décret de 1992)	
	Année d'exécution du contrat	% du SMIC
16-17 ans	1 ^{ère} année	25 %
	2 ^{ème} année	37 %
	3 ^{ème} année	53 %
18-20 ans	1 ^{ère} année	41 %
	2 ^{ème} année	49 %
	3 ^{ème} année	65 %
21-25 ans	1 ^{ère} année	53 %
	2 ^{ème} année	61 %
	3 ^{ème} année	78 %

Document 3

Montant du salaire minimum interprofessionnel de croissance		
Année	SMIC horaire brut en euros	SMIC mensuel brut en euros pour 151,67h de travail
2007	8,44	1 280,07
2006	8,27	1 254,28
2005	8,03	1 217,88

Source : www.insee.f

5 – Préciser le pourcentage du SMIC qu'il percevra. (0,5 point)

41 % du SMIC.

6 – Indiquer la signification du sigle SMIC. (0,5 point)

Salaire Minimum Interprofessionnel de Croissance.

7 – Calculer le salaire mensuel brut qu'il percevra pour l'année 2007 (indiquer le calcul) (il ne fait pas d'heures supplémentaires). (0,5 point)

$$1\ 280,07 \times 41 : 100 = 524,82 \text{ €}$$

8 – Définir salaire brut et salaire net. (1 x 2 = 2 points)

- salaire brut : **Salaire avant retenue**
- salaire net : **Salaire perçu après retenue, versé par l'employeur**

CORRIGÉ

CAP toutes spécialités	2008
Vie sociale et professionnelle	4/10

En feuilletant le journal quotidien, Léo lit un article portant sur la parité salariale.

Document 4

La parité salariale à l'horizon 2010

Xavier Bertrand et Valérie Létard ont réuni, le 26 novembre, la conférence sociale tripartite sur l'égalité professionnelle et salariale entre les hommes et les femmes en présence de l'ensemble des partenaires sociaux.

A l'issue de cette conférence, Xavier Bertrand a annoncé des mesures pour les entreprises de plus de 50 salariés. Elles doivent mettre en place, d'ici au 31 décembre 2009, un projet de résorption des écarts salariaux entre les hommes et les femmes. Les contrevenants risqueront des sanctions financières dès le début de 2010.

Ministère du travail des relations sociales et de la solidarité

Suite à la lecture du document 4 répondre aux questions.

9 - Identifier le problème de la vie professionnelle soulevé dans l'article **(2 points)**

Inégalité des salaires entre hommes et femmes dans les entreprises

10 - Citer quatre formes de discriminations dans le monde du travail
(0,5 X 4 = 2 points)

six critères de discrimination identifiés par les directives européennes :

- ***le sexe,***
- ***l'origine ethnique,***
- ***la religion ou les convictions,***
- ***le handicap,***
- ***l'orientation sexuelle,***
- ***l'âge,***
- ***.....***

CORRIGÉ

CAP toutes spécialités	2008
Vie sociale et professionnelle	5/10

Léo travaille loin de son domicile. Ne pouvant pas rentrer chez lui pour déjeuner, il mange souvent sur le chantier et se nourrit principalement de sandwiches type jambon beurre et consomme beaucoup de sodas.

11 – Citer deux conséquences sur la santé de ce type d'alimentation. (1 x 2 = 2 points)

- risque d'obésité
- augmentation du risque de maladies cardio-vasculaires
- diabète, caries dentaires...

Document 5

Programme National Nutrition Santé

PNNS - Les repères nutritionnels

Fruits et légumes
 ▶ **Au moins 5 par jour**
 A chaque repas et en cas de petits creux,
 Crus, cuits, nature ou préparés,
 Frais, surgelés ou en conserve.

Pains, céréales, pommes de terre et légumes secs
 ▶ **A chaque repas et selon l'appétit**
 Favoriser les aliments céréaliers complets ou le pain bis.
 Privilégier la variété.

Lait et produits laitiers (yaourts, fromages)
 ▶ **3 par jour**
 Privilégier la variété.
 Privilégier les fromages les plus riches en calcium, les moins gras et les moins salés.

Viandes et volailles, produits de la pêche et œufs
 ▶ **1 à 2 fois par jour**
 ◀ En quantité inférieure à celle de l'accompagnement.
 ◀ Viandes : privilégier la variété des espèces et les morceaux les moins gras.
 ◀ Poisson : au moins 2 fois par semaine.

Matières grasses ajoutées
 ▶ **Limiter la consommation**
 Privilégier les matières grasses végétales (huiles d'olive, de colza...).
 Favoriser la variété.
 Limiter les graisses d'origine animale (beurre, crème...).

Produits sucrés
 ▶ **Limiter la consommation**
 Attention aux boissons sucrées.
 Attention aux aliments gras et sucrés à la fois (pâtisseries, crèmes dessert, chocolat, gâteaux...).

Boissons
 ▶ **De l'eau à volonté**
 Au cours et en dehors des repas.
 Limiter les boissons sucrées (privilégier les boissons allégées).
 Boissons alcoolisées : ne pas dépasser, par jour, 2 verres de vin (de 10 cl) pour les femmes* et 3 pour les hommes. 2 verres de vin sont équivalents à 2 demis de bière ou 6 cl d'alcool fort.

* à l'exclusion des femmes enceintes auxquelles il est recommandé de s'abstenir de toute consommation d'alcool pendant la durée de la grossesse

Sel

<http://www.mangerbouger.fr/pnns/repere/repere.php>

Après lecture du document 5, répondre aux questions :

12 – Proposer des solutions d'améliorations pour le menu rapide consommé à midi par Léo. Compléter le tableau. (0,5 x 3 = 1,5 points)

Aliments consommés	Amélioration / Complément
pizza ou sandwich	ajouter un produit laitier ajouter un fruit ou salade
Soda	remplacer par de l'eau

13 – Établir un repas pour le dîner qui permettra d'assurer l'équilibre alimentaire de la journée. (2 points) – 0,25 par omission.

Potage de légumes, poisson ou viande, légumes verts, fromages, fruits frais

CAP toutes spécialités	2008
Vie sociale et professionnelle	6/10

CORRIGÉ

L'individu au poste de travail (7,5 points)

Léo va chaque jour sur le chantier d'une maison en rénovation. Il transporte régulièrement de lourds pots de peinture du camion jusqu'à la maison. L'équipement est sommaire, un escabeau trop petit. Il n'a jamais la bonne posture.

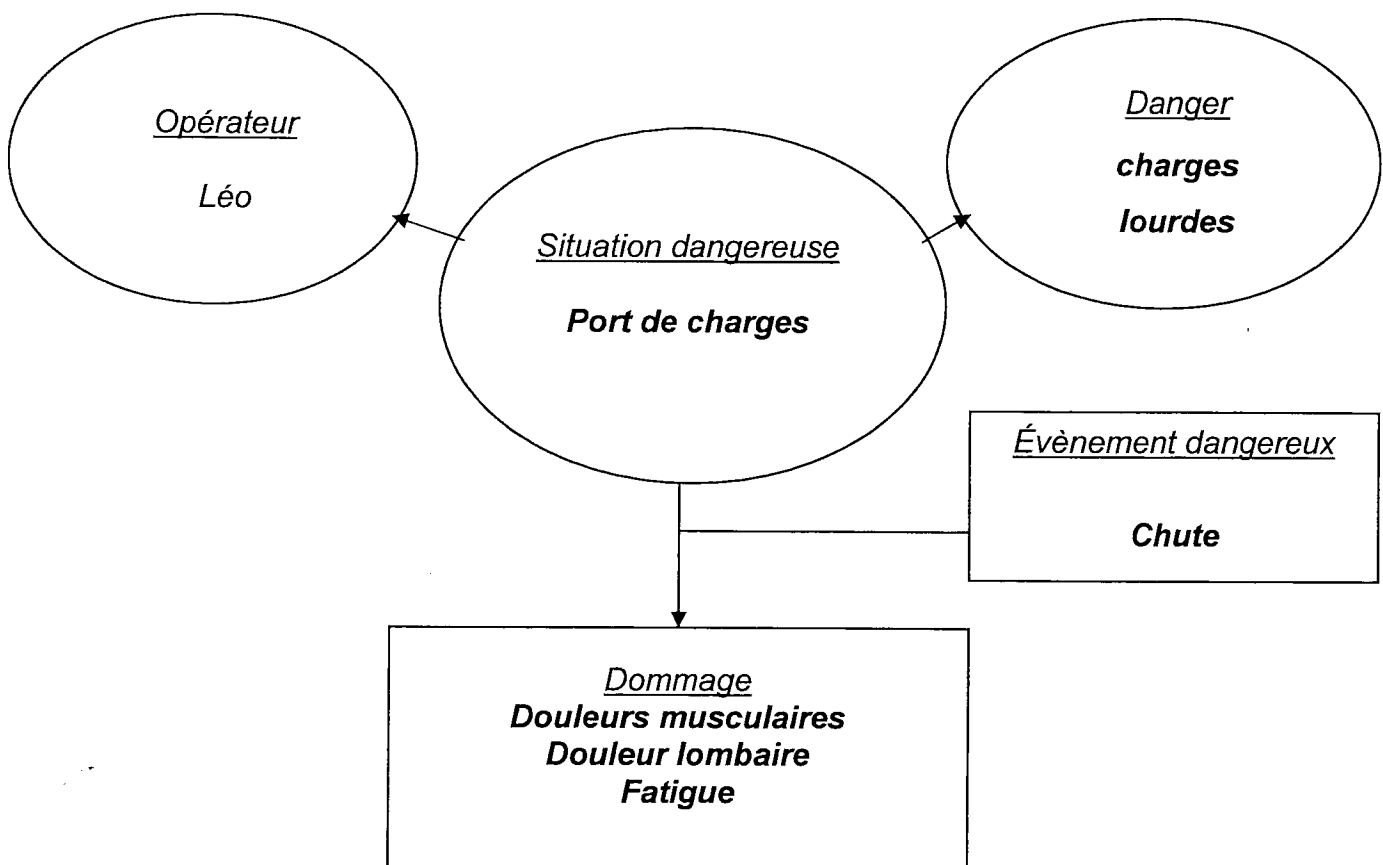
Il lessive les plafonds, décape les plinthes au niveau du sol, tantôt la tête relevée, tantôt courbé plusieurs heures de suite. Il souffre de douleurs musculaires au niveau de la nuque, ou au niveau du dos, et de fatigue. En déplaçant un pot de peinture, il glisse, se redresse trop vite et ressent une vive douleur lombaire.

14 - Identifier le problème posé. (0,5 point)

Pénibilité du travail au niveau des muscles et du dos.

15 - A partir de la situation exposée, compléter le schéma d'apparition d'un dommage en utilisant les mots proposés. (0,25 X 6 = 1,5 points)

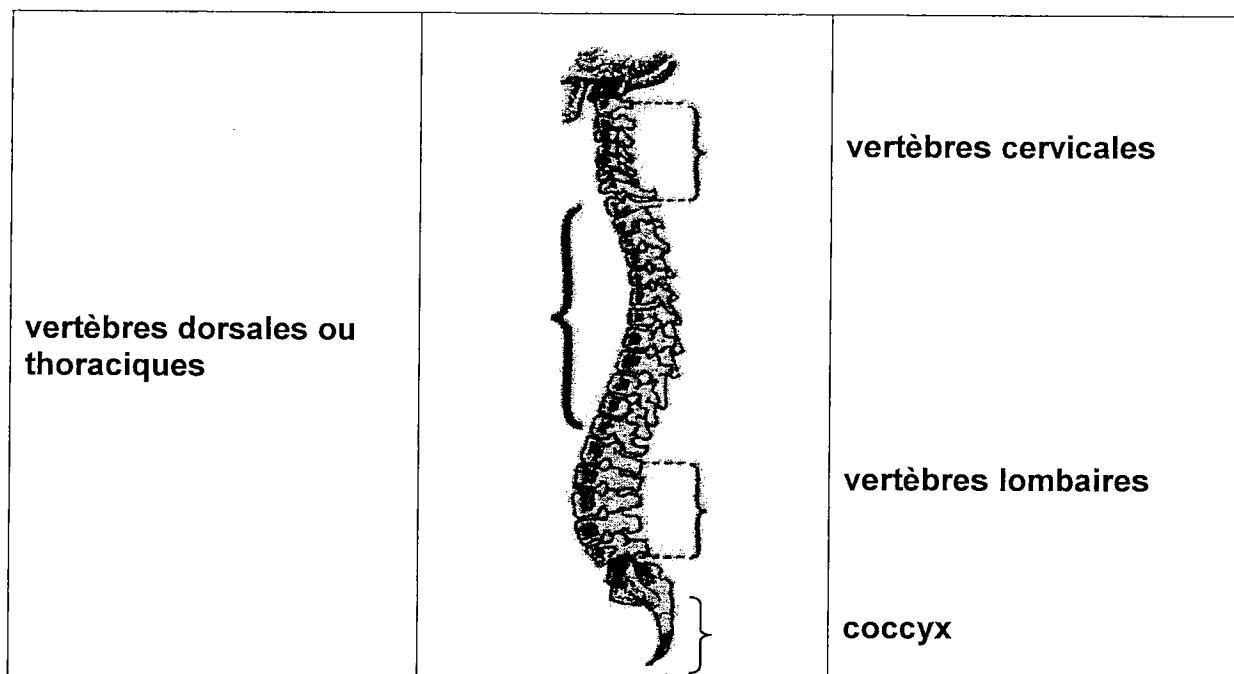
Fatigue, douleurs musculaires, chute, douleur lombaire, port de charges, charges lourdes.



CORRIGÉ

CAP toutes spécialités	2008
Vie sociale et professionnelle	7/10

16 – Légender le schéma de la colonne vertébrale : (0,5 x 4 = 2 points)

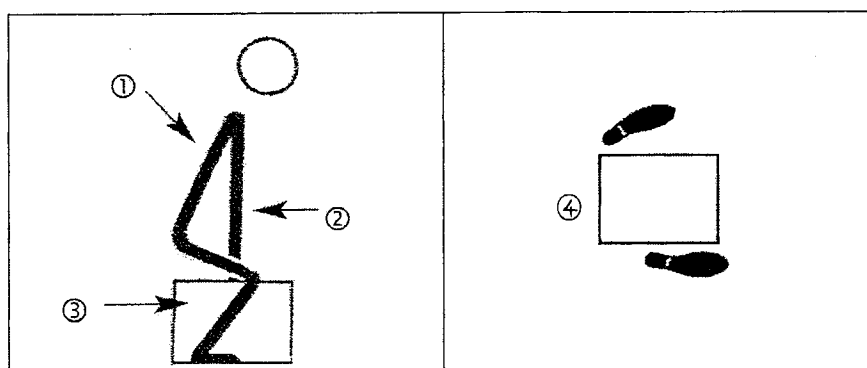


17 - Relier les atteintes de la colonne vertébrale à leur définition. (0,5 x 3 = 1,5 points)

- Cervicalgies • • Douleurs au niveau des lombaires
Dorsalgies • • Douleurs au niveau de la nuque
Lombalgies • • Douleurs au niveau du dos

18 – Énoncer les quatre principes de base à appliquer pour préserver la colonne vertébrale lors du port de charges. En vous aidant du document 5, compléter la légende. (0,5 x 4 = 2 points)

Document 5



- ① garder le dos droit
② bras tendus
③ se rapprocher de la charge
④ les pieds encadrent la charge

CORRIGÉ

L'individu consommateur avisé (5,5 points)

Léo souhaite acheter une voiture. Il se renseigne auprès des différentes compagnies d'assurances, et découvre un vocabulaire spécifique aux assurances.

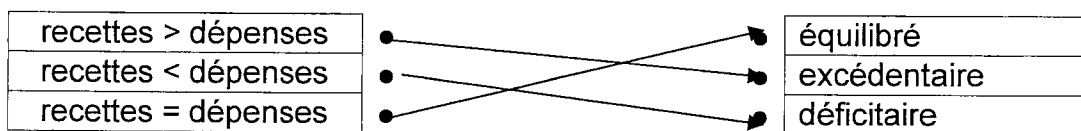
19 - Compléter le tableau en plaçant chaque terme face à sa définition.
(0,25 x 5 = 1,25 points)

« prime d'assurance, franchise, sinistre, police d'assurance, indemnités ».

Définition	Terme correspondant
Somme forfaitaire non remboursée par l'assuré en cas de sinistre.	franchise
Évènement entraînant des pertes matérielles et l'intervention de l'assureur.	sinistre
Somme versée par l'assuré à l'assureur	prime d'assurance
Contrat entre l'assureur et l'assuré.	police d'assurance
Montant des sommes dues par l'assureur, pour couvrir les dommages en cas de sinistre.	indemnités

L'achat d'une voiture représente une source de dépenses importantes dans l'établissement d'un budget : assurance, carburant, entretien. Il faut donc que Léo reconsidère son budget, afin de maintenir celui-ci équilibré ou excédentaire.

20 – Relier chaque type de budget à la situation correspondante. (0,5 x 3 = 1,5 points)



21 - Compléter le tableau en classant les dépenses selon leur catégorie.
(1,25 points) (- 0,25 point par réponse fausse)

« Assurance voiture, Abonnement téléphonique, Cinéma, Abonnement mensuel pour la salle de sports, Carburant, Magazines, Lecteur DVD, téléviseur, Alimentation, Hygiène, Loyer »

Charges fixes	Dépenses courantes	Dépenses exceptionnelles.
Assurance voiture Abonnement téléphonique Abonnement mensuel pour la salle de sports Loyer	Cinéma Carburant Magazines Alimentation Hygiène	Lecteur DVD Téléviseur

22 – Indiquer le type de dépenses qui ne peut pas être réduit. (0,5 point)
Les dépenses fixes.

23 - Donner deux conseils à Léo pour l'aider à maintenir un budget équilibré.
(0,5 x 2 = 1 point)

- Vérifier régulièrement son solde bancaire.
- Profiter des promotions, comparer les prix. etc.....

CORRIGÉ

CAP toutes spécialités	2008
Vie sociale et professionnelle	9/10

L'individu acteur des secours (5,5 points)

Léo décape une porte avant de la repeindre. Il travaille dans une pièce, fenêtres et portes fermées sans masque ni gant de protection.
Son collègue, Arthur, le retrouve allongé sur le sol, inconscient. Il respire.

24 – Nommer la première action à effectuer. (0,5 point)

Protéger

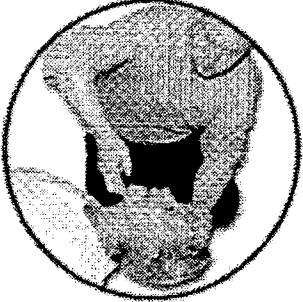
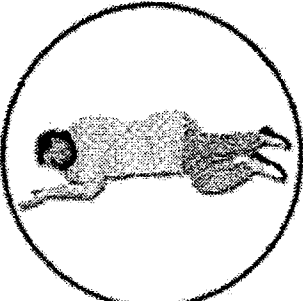
25 – Préciser dans cette situation, la précaution à prendre par le secouriste pour ne pas s'exposer au danger d'asphyxie. (1 point)

Sortir la victime de la pièce

26 – Indiquer les signes caractéristiques de l'inconscience chez une victime. (1 x 2 = 2 points)

- Elle ne répond pas aux questions.
- Elle n'effectue pas les gestes demandés par le secouriste.

27 – Arthur réalise les gestes nécessaires pour secourir Léo. Compléter le tableau suivant : (0,5 x 4 = 2 points)

	Geste effectué	Justifications
 © Croix-Rouge Française - G.Pascaud	Basculer prudemment la tête en arrière.	Libérer les voies aériennes supérieures ou éviter que la langue ne tombe en arrière.
 © Croix-Rouge Française - G.Pascaud	Mettre en PLS (Position Latérale de Sécurité)	Les éventuels vomissements seront évacués.

CORRIGÉ

CAP toutes spécialités	2008
Vie sociale et professionnelle	10/10