

CORRIGÉ

Épreuve EP2

Mise en œuvre et réalisation
d'une production imprimée

1^{re} partie : mise en page

Durée : 4 heures

Coefficient : 4

**TOUTES LES PAGES
SONT À RENDRE AVEC LA COPIE**

COPIE 1 - TEXTE À SAISIR

TEXTE DE LA PAGE 42

Helvetica
bold C14

FOLIOS

Helvetica
light C12

TITRE COURANT

Mon jardin & ma maison

Boulevard
C16

TEXTE DU BANDEAU

Les haies pour quoi faire ?

Méridien
bold C18

TEXTE DANS BLOC AVEC FOND DÉGRADÉ

Les arbustes / de nos jardins / pour haies / libres / ou formées

Helvetica
bold C8

TEXTE DES LÉGENDES

Le cognassier / du Japon

Helvetica
light ital C8

Le plus souvent cultivé / en arbuste, peut entrer / dans la constitution / de haies composites. / Caractère défensif.

Helvetica
bold C8

Le buddleia

Helvetica
light ital C8

Arbuste d'origine / chinoise qui s'est / parfaitement acclimaté / en France, au point / d'être devenu / spontané en moins / de 200 ans. / Présente de l'intérêt / pour son aspect / décoratif / et la fascination qu'il a / pour les papillons.

Helvetica
bold C8

Le choisya ternata

Helvetica
light ital C8

Connu pour ses / floraisons blanches / et son feuillage / persistant. Aujourd'hui, / des variétés nouvelles / introduisent la notion / de feuillage doré.

Helvetica
bold C9

TEXTE DU BLOC SUR ILLUSTRATIONS

Des plantations qui font rideau sans avoir l'air de haies.

TEXTE DE LA PAGE 43

TEXTE DE L'ENCADRÉ

Brush C9

• La haie bocagère est une séparation entre deux prés ou deux domaines, faisant appel à des arbres et arbustes du terroir.

TEXTE DANS BLOC COULEUR

Brush
Script C20

Haies bocagères

Helvetica
C9

Une sélection particulière des champions de la croissance, parmi les espèces d'arbres entrant dans ce type de haie et atteignant 2 à 3 m après 3 ans. Nous indiquons d'abord leurs noms latins car c'est sous ces appellations que vous les rencontrerez dans les catalogues spécialisés :

COPIE 2 (suite)

Helvetica C8
interlignage 14
(voir modèle
dans maquette)

puces en
Zapf dingbats

• <u>Acer negundo</u> (érable panaché)	3 m
• <u>Aesculus carnea</u> (marronnier pourpre)	2 m
• <u>Ailanthus altissima</u> (alianthe)	3 m
• <u>Alnus cordata</u> (aulne à feuilles en cœur)	2 m
• <u>Betula papyrifera</u> (bouleau à papier)	2 m
• <u>Carpinus betulus</u> (charme)	2 m
• <u>Castanea sativa</u> (châtaignier)	2 m
• <u>Cercidiphyllum</u> (katsura)	1 m
• <u>Fraxinus</u> (frêne)	2 m
• <u>Ginkgo biloba</u> (arbre aux quarante écus)	1 m
• <u>Laburnum cytisus</u> (cytise)	2 m
• <u>Paulownia</u>	3 m
• <u>Picea</u> (sapins d'ornement)	1 m
• <u>Populus</u> (peuplier)	2 m
• <u>Prunus</u> (types fruitiers et d'ornement)	2 m

TEXTE FOURNI

TEXTE DES LÉGENDES DE LA PAGE 43

- N° en C7
Méridien bold
Texte
Helvetica
light C7
- 1 Le grand choix des viburnums, cousins germains de certains hydrangeas, en fait des plantes aux usages multiples, avec des floraisons ponctuelles mais souvent splendides. e/
- 2 Une association pour haie très colorée : le berberis atropurpurea et le ghoisya "Sundance", représenté en gros plan photo 5.
- 3 Une composition rustique au-dessus d'un mur de pierres sèches, associant du lierre taillé et des lauriers-tins (viburnum) mis en forme. et/
- 4 Feuillage satiné d'eleagnus ebbingei, un arbuste persistant aussi intéressant en végétation formée qu'en haie libre ou taillée. u
- 5 L'oranger du Mexique, peu connu et cantonné dans les zones ombrées du jardin, est en train de marquer des points. Les nouvelles variétés dorées comme choisya "Sundance" peuvent entrer dans la composition de haies panachées.
- 6 Rideau végétal à base d'arbustes fleuris et arbrisseaux délimitant un verger. s/
- 7 Effets de contrastes : rosier gallique, phalaris et érable de cappadoce. Au premier plan, chamaecerasus nitida.

XXX

BARÈME

1 - Constitution et Organisation des dossiers

- Respect de l'organigramme d'enregistrement et de la dénomination des dossiers et des fichiers /4 pts

2 - Contrôle qualité du texte

- Fautes orthographiques et typographiques (4 fautes) /4 pts
- Correction du fichier texte txt /2 pts
- Texte à saisir : sortie de l'épreuve de correction en première /1 pt
- Conformité orthographique et typographique /3 pts
- Utilisation des signes de correction /2 pts

3 - Cotation adéquate de la maquette

- Positionnement en x et y /2 pts
- Dupliquer et déplacer /2 pts

4 - Dessin vectoriel

- Gestion des couleurs (suppression, fonds, filets, nom) /1 pt
- Tracé (points d'ancrage, sommet) /3 pts
- Utilisation des tangentes sur un même point d'ancrage /1 pt
- Enregistrement eps /1 pt

5 - Paramétrage du fichier et des outils typographiques

- Fichier (format, blancs d'empagement, gouttière.) /2 pts
- Début de section /2 pts
- Plan de montage (éléments récurants) /2 pts
- Création et dénomination des couleurs des couleurs /2 pts
- Création des feuilles de style /2 pts
- Césure et justification appliquées /2 pts

6 - Réalisation de la mise en page

- Conformité des positionnement avec la maquette /10 pts
 - Positionnement des blocs (xy)
 - Dimension des blocs
 - Valeur des gouttières
- Conformité avec la préparation typographique /15 pts
(1pt par cas typographique)
- Réalisation du bloc tabulation haie bocagère p 43
 - tabulation + points de conduite /4 pts
 - blanc tournant intérieur /2 pts
- Respect des indications couleurs /5 pts
- Qualité esthétique de la mise en page /6 pts
 - répartition des blancs
 - alignement texte/image + bas de page

TOTAL /80

Les haies pour quoi faire ?

Tout ce que l'on peut attendre d'elles.

Imaginez un espace sans haie.
Quel nom lui donneriez-vous :
un champ, une lande,
un terrain vague, un pré ?
Entourez-le de haies régulières,
il devient jardin, bocage,
terrain de sport.
On dit que la nature a horreur
du vide... La haie se révèle
un des premiers moyens
de le combler.

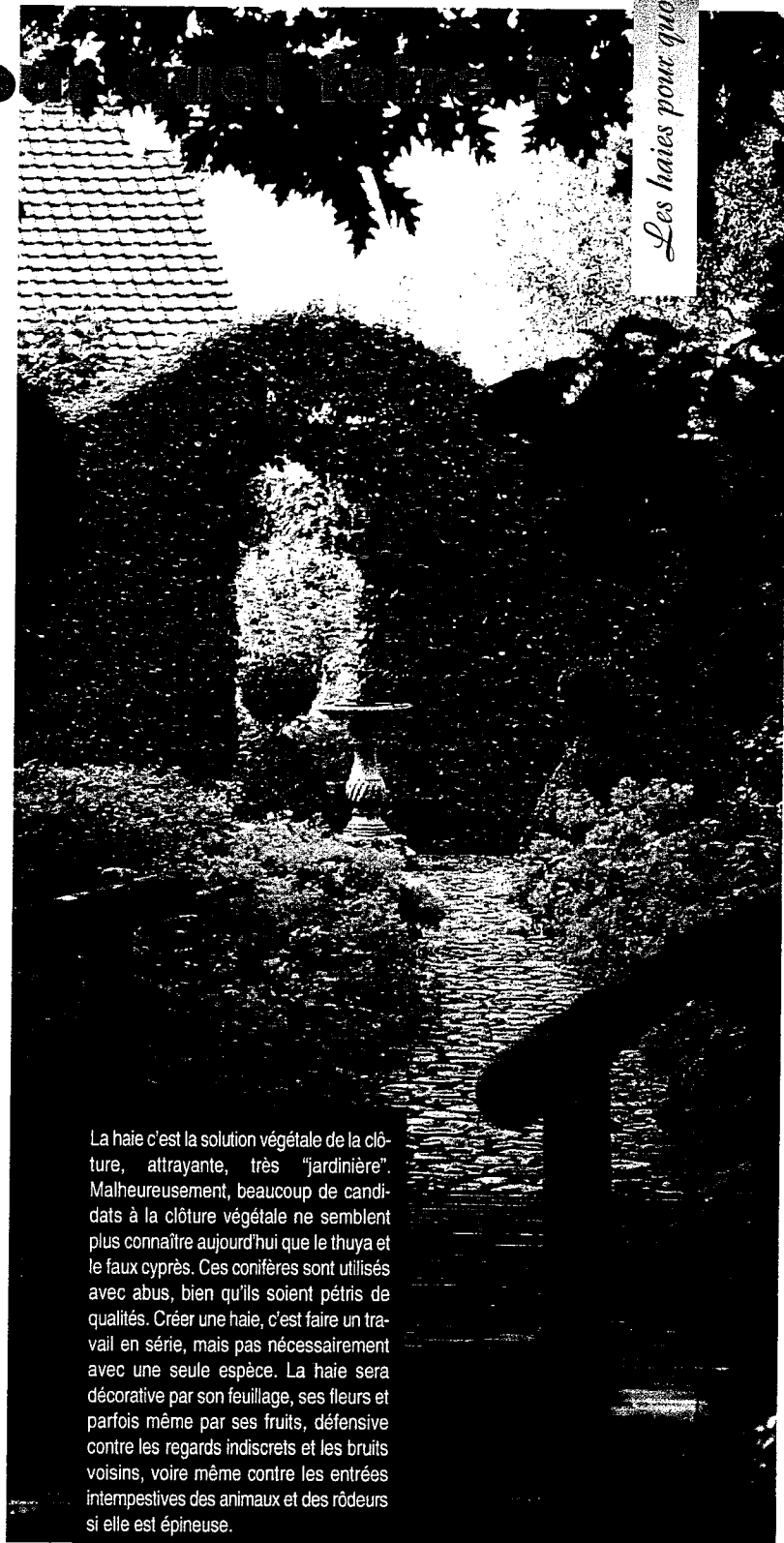
PLANTÉE depuis des générations et des générations en milieu rural, la haie n'a connu sa seule agression (historique!) que lors des remembrements d'il y a trente ans.

On s'est rendu compte de son utilité, trop souvent oubliée dans l'équilibre écologique, à la suite des récentes catastrophes dues aux pluies diluviennes de 2000-2001. Voyons à présent ses possibilités dans le jardin et le paysage, en fonction des attentes de la clientèle.

La haie, durant des siècles, fut essentiellement constituée d'une seule espèce d'arbres ou arbustes traités uniformément par la taille ou l'élagage. C'est dans le courant des années 1960 que des paysagistes facétieux s'amuserent à associer, par exemple, des cornouillers et des prunus pourpres en plantations denses, en les taillant de façon régulière pour obtenir des effets de couleurs. Depuis, l'idée a fait son chemin, mais dans une haie taillée, mélanger plusieurs espèces demande beaucoup d'attention et d'entretien. En particulier, les tailles doivent être suivies avec régularité. Inversement, une haie ne doit pas être trop bariolée: deux tons et deux floraisons différentes sont amplement suffisantes.

La haie c'est la solution végétale de la clôture, attrayante, très "jardinière". Malheureusement, beaucoup de candidats à la clôture végétale ne semblent plus connaître aujourd'hui que le thuya et le faux cyprès. Ces conifères sont utilisés avec abus, bien qu'ils soient pétris de qualités. Créer une haie, c'est faire un travail en série, mais pas nécessairement avec une seule espèce. La haie sera décorative par son feuillage, ses fleurs et parfois même par ses fruits, défensive contre les regards indiscrets et les bruits voisins, voire même contre les entrées intempestives des animaux et des rôdeurs si elle est épineuse.

Les haies pour quoi faire ?



Les haies pour quoi faire ?

Les arbustes de nos jardins pour haies libres ou formées



Le cognassier du Japon

Le plus souvent cultivé en arbuste, peut entrer dans la constitution de haies composites. Caractère défensif.



Le buddleia

Arbuste d'origine chinoise qui s'est parfaitement acclimaté en France, au point d'être devenu spontané en moins de 200 ans. Présente de l'intérêt pour son aspect décoratif et la fascination qu'il a pour les papillons.



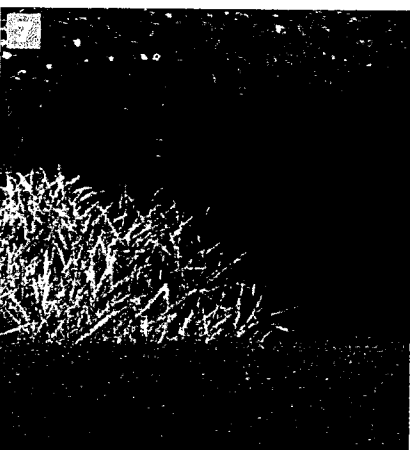
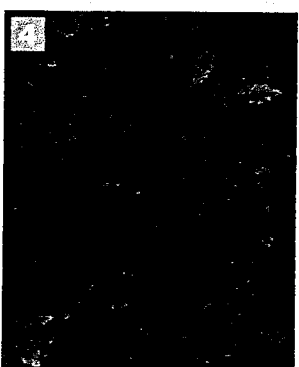
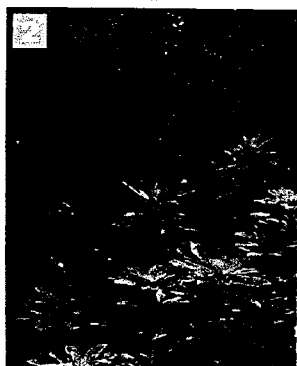
Le choisya ternata

Connu pour ses floraisons blanches et son feuillage persistant. Aujourd'hui, des variétés nouvelles introduisent la notion de feuillage doré.



Des plantations qui font rideau sans avoir l'air de haies.





5 L'oranger du Mexique, peu connu et cantonné dans les zones ombrées du jardin, est en train de marquer des points. Les nouvelles variétés dorées comme Choisy "Sundance" peuvent entrer dans la composition de haies panachées.

6 Rideau végétal à base d'arbustes fleuris et arbrisseaux délimitant un verger.

7 Effets de contrastes : rosier gallique, phalaris et érable de Cappadoce. Au premier plan, Chamaecerasus nitida.

1 Le grand choix des yiburnums, cousins germains de certains hydrangeas, en fait des plantes aux usages multiples, avec des floraisons ponctuelles mais souvent splendides.

3 Une composition rustique au-dessus d'un muret de pierres sèches, associant du lierre taillé et des lauriers-tins (viburnum) mis en forme.

2 Une association pour haie très colorée : le berberis atropurpurea, et le Ghoyisa "Sundance", représenté en gros plan photo 5.

4 Feuillage satiné d'Eleagnus ebbingei, un arbuste persistant aussi intéressant en végétation formée qu'en haie libre ou taillée.

La haie bocagère est une séparation entre deux frêes ou deux domaines, faisant appel à des arbres et arbustes du terrain.

Haies bocagères

Une sélection particulière des champions de la croissance, parmi les espèces d'arbres entrant dans ce type de haie et atteignant 2 à 3 m après 3 ans. Nous indiquons d'abord leurs noms latins car c'est sous ces appellations que vous les rencontrerez dans les catalogues spécialisés.

- *Acer negundo* (érable panaché) 3 m
- *Aesculus carnea* (marronnier pourpre) 2 m
- *Allanthus altissima* (ailanthe) 3 m
- *Alnus cordata* (aune à feuilles en cœur) 2 m
- *Betula papyrifera* (bouleau à papier) 2 m
- *Carpinus betulus* (charme) 2 m
- *Castanea sativa* (châtaignier) 2 m
- *Cercidiphyllum* (katsura) 1 m
- *Fraxinus* (frêne) 2 m
- *Ginkgo biloba* (arbre aux quarante écus) 1 m
- *Laburnum cytisus* (cytise) 2 m
- *Paulownia* 3 m
- *Picea* (sapins d'ornement) 1 m
- *Populus* (peuplier) 2 m
- *Prunus* (types fruitiers et d'ornement) 2 m

*Commençons par un petit tour d'horizon
qui va bien au-delà du simple choix
des végétaux pour haies.*

*En effet, planter ce type de séparation
n'est pas innocent... C'est déjà imprimer
une trace, fût-elle petite ou discrète,
dans le paysage.*

Une haie n'est pas seulement une séparation végétale, elle est aussi un trait de gros crayon gras, qui précise des contours de tout ou partie du jardin. Si elle est moyenne elle génère aussi des espaces isolés, faisant partie d'un ensemble. Quant à la haie basse c'est une simple bordure végétale qui contribue au caractère que vous souhaitez donner au lieu, elle est un faire valoir.

- Une haie d'arbustes peut aussi bien cacher les soubassements de la maison, que fournir de la verdure douze mois sur douze.
- Face aux grandes surfaces unies, comme les cours, les dalles, les allées, les passages de garage, ou même les pelouses, la haie devient, avec les fleurs saisonnières, le passage-frontière entre le jardin à plat et le jardin en volume.

La haie dessine les contours du jardin

La haie arbustive dans le décor

La grande variété des viornes et leur générosité en font une espèce de base pour les haies paysagères.

