

CAP SIGNALÉTIQUE, ENSEIGNE ET DÉCOR

EP1 Analyse d'une situation professionnelle

Durée : 4 H

Coefficient : 5

Session 2008

Ce dossier est composé de deux parties :

- Une partie étude analytique.....Pages 1/12 à 5/12 / 20 pts
- Une partie création graphique Pages 6/12 à 12/12 / 60 pts

Le dossier est à rendre dans son intégralité en fin d'épreuve.

	Session	2008	Facultatif : code	
Examen et spécialité				
CAP Signalétique, enseigne et décor				
Intitulé de l'épreuve				
EP1 Analyse d'une situation professionnelle				
Type	Facultatif : date et heure	Durée	Coefficient	N° de page / total
PAGE DE GARDE		4H00	5	1/1

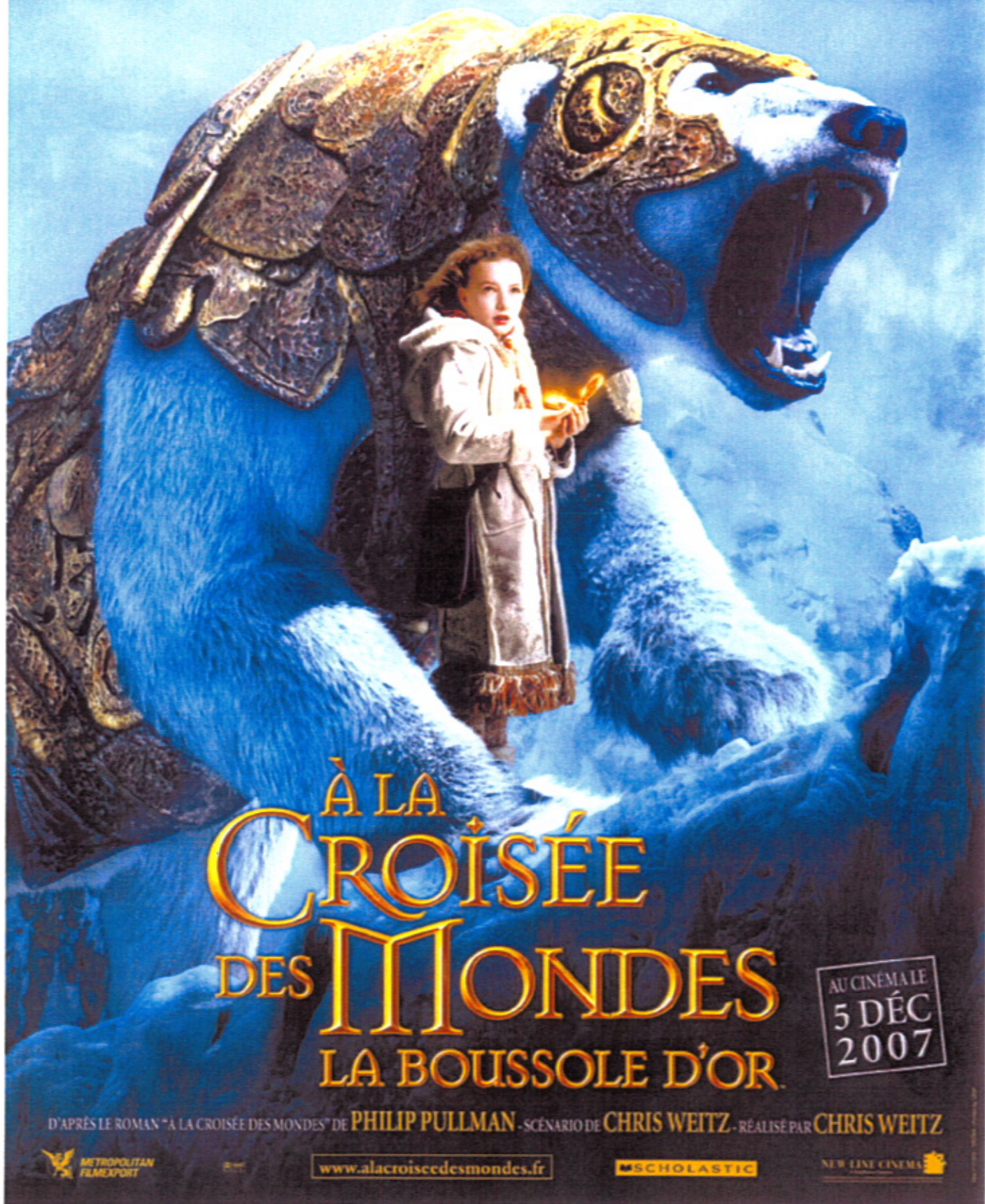
NICOLE
KIDMAN

SAM
ELLIOTT

EVA
GREEN

DAKOTA
BLUE RICHARDS

DANIEL
CRAIG



À LA
CROISÉE
DES MONDES
LA BOUSSELE D'OR

AU CINÉMA LE
5 DÉC
2007

D'APRÈS LE ROMAN "À LA CROISÉE DES MONDES" DE PHILIP PULLMAN - SCÉNARIO DE CHRIS WEITZ - RÉALISÉ PAR CHRIS WEITZ



www.alacroiscedesmondes.fr

SCHOLASTIC

NEW LINE CINEMA

CAP Signalétique, enseigne et décor
EP1 Analyse d'une situation professionnelle

Rappel codage

1/12

À LA
CROISÉE
DES MONDES
LA BOUSSOLE D'OR



ÉTUDE ANALYTIQUE

Affiche du film Décembre 2007

Rédigez votre réponse dans l'espace réservé après chaque question.

Question N°1 :

Décrivez l'image qui vous est présentée.

.....

.....

.....

.....

.....

.....

.....

.....

.....

.....

.....

.....

.....

.....

.....

.....

.....

.....

.....

.....

.....

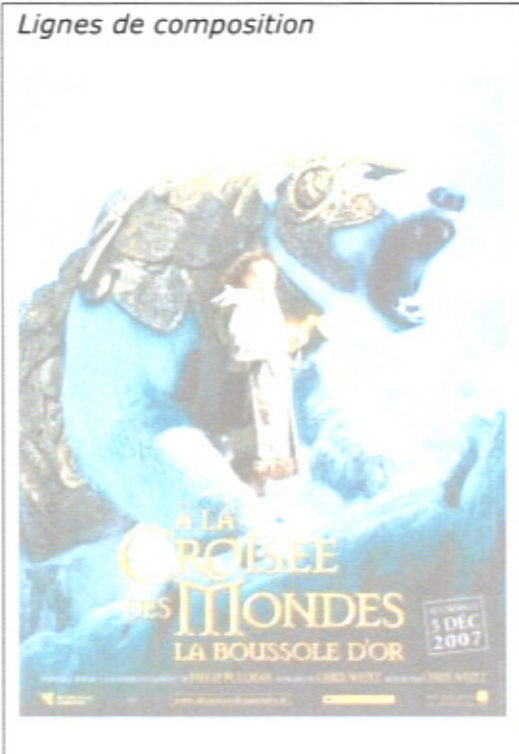
.....

.....

Question N°2 :

Analysez les lignes de force de cette affiche sous la forme d'un schéma dans le cadre prévu à cet effet.

Lignes de composition



Quelles sont les grandes tendances de cette composition ?

.....

.....

.....

.....

.....

.....

.....

.....

.....

.....

.....

.....

.....

.....

.....

.....

.....

.....

.....

.....

.....

.....

.....

.....

.....

.....

.....

.....

.....

.....

.....

.....

.....

.....

.....

.....

.....

.....

.....

.....

.....

.....

.....

.....

.....

.....

.....

Question N°3 :

Quels sont les éléments de l’annonce qui vous permettent de classer ce film dans la catégorie « fantastique » ?

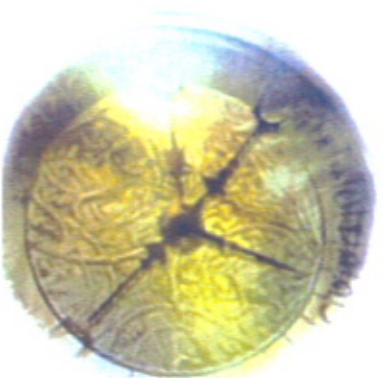
.....
.....
.....
.....
.....
.....
.....
.....
.....
.....
.....
.....
.....
.....
.....
.....
.....
.....
.....
.....
.....

Question N°4 :

Analysez la typographie (mise en page des textes et des illustrations).
Qu’en pensez-vous ?

.....
.....
.....
.....
.....
.....
.....
.....
.....
.....
.....
.....
.....
.....
.....
.....
.....
.....
.....
.....
.....
.....

FESTIVAL DU
JEU VIDEO
 19-21 SEPTEMBRE
 PORTE DE VERSAILLES



CAP Signaletique, enseigne et décor
 EPI Analyse d'une situation professionnelle

Exercice n° 4
 6/12

PLATEAU LIVE



CRÉATION GRAPHIQUE

Habillage d'un support temporaire pour stand SONY

Devant le succès de l'édition 2007, le Festival du Jeu Vidéo s'installe en 2008 au Parc des Expositions de Paris - Porte de Versailles.

Au programme, de nombreux jeux, quizz, concours et activités seront organisés sur scène pour animer ces 3 jours de fête.

En parallèle au Village et à sa scène d'animations, les éditeurs viendront présenter tous les jeux les plus attendus de la rentrée (multi-joueurs en ligne).

PROJET :

Il vous est demandé d'habiller le stand SONY (présenté à la page 10/12) qui fera la promotion du jeu vidéo inspiré du film « A la croisée des mondes, la boussole d'or » en vous inspirant du document 6/12 pour les visuels à exploiter et du document 7/12 pour le style graphique de Mathieu Star Thomas* que vous devrez vous réapproprier.

*Illustrateur et designer anglais. Au premier coup d'œil, ses illustrations semblent émerger des années soixante. L'utilisation de couleurs vives et saturées, voire psychédéliques, la répétition massive de motifs (floraux ou géométriques), les courbes enchevêtrées et stylisées, en témoignent.

Le panneau intérieur (présenté à la page 10/12) est à décorer intégralement et sera divisé en 7 parties mobiles.

Deux propositions seront étudiées sur le document 11/12 sous la forme d'esquisses.

La version finale du projet sera à rendre sur le document 12/12 .

Vous découperez, et collerez soigneusement le texte que vous aurez sélectionné sur la planche calque 9/12 : « **L'Événement Fantasy sur PS3** » en adaptant le style de la police au thème imposé.

Vous justifierez et argumenterez vos choix en 10 lignes environ, sur votre projet définitif (document 12/12)

Critères de notation :

- Respect du sujet
- Qualité et homogénéité de la mise en page/ Equilibre visuel
- Qualités graphiques
- Propreté
- Justification de l'évaluation du projet et du choix définitif

Documents à rendre :

- Questionnaire relatif à l'affiche du film « A la croisée des mondes »
- Les esquisses (document 11/12)
- Le projet final (document 12/12)

CAP Signalétique, enseigne et décor	Rappel codage
EP1 Analyse d'une situation professionnelle	8/12

L'Evenement Fantasy sur PS
L'Evenement Fantasy sur PS
L'Evenement Fantasy sur PS

L'Evènement Fantasy sur PS3

L'Evenement Fantasy sur PS3

L'Evenement Fantasy sur PS3

L'EVENEMENT FANTASY SUR PS
L'EVENEMENT FANTASY SUR PS
L'EVENEMENT FANTASY SUR PS

L'evenement
fantasy sur
PS

L'Evenement Fantasy sur PS3

L'Evenement Fantasy sur PS3

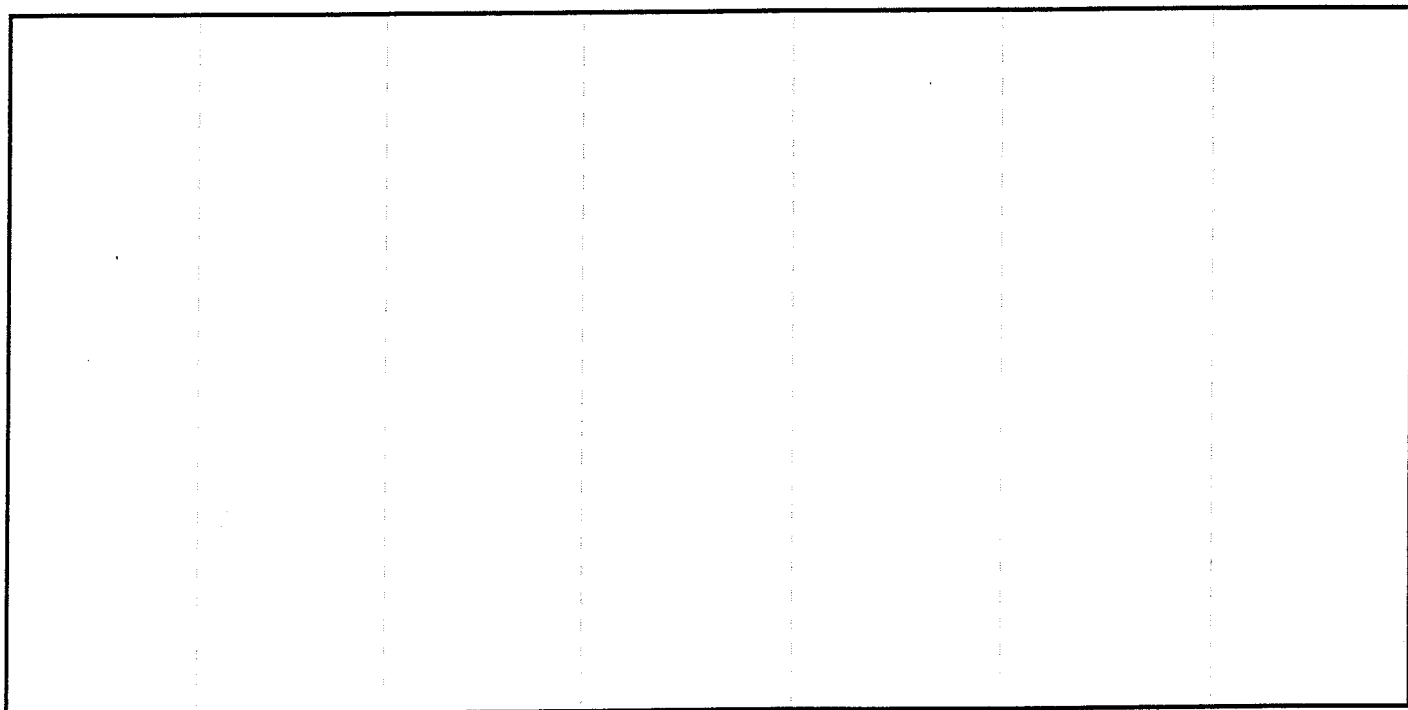
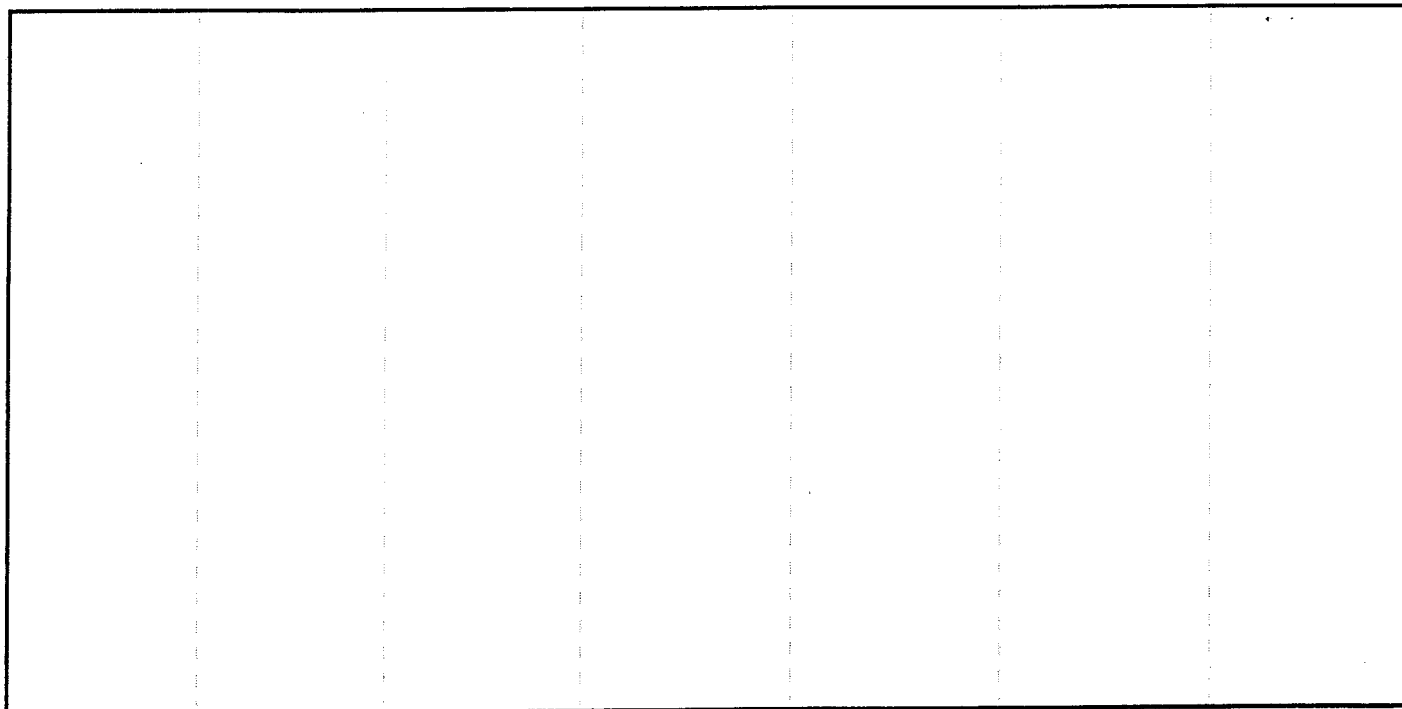
L'Evenement fantasy sur PS3

L'Evenement Fantasy
sur PS3

L'Evenement Fantasy sur PS3

L'Evenement fantasy sur PS3





[Empty rectangular box for drawing or illustration]

COMMENTAIRES

[Lined rectangular box for writing comments]